

**KONTRAKTY TERMINOWE NA WIG20**

**Wyniki sesji: środa, 10 października 2012**

	Wartość	zmiana	
Kurs otwarcia	2 396	-30	-1,24%
Kurs zamknięcia	2 410	11	0,46%
Kurs min.	2 386	-11	-0,46%
Kurs max.	2 411	-19	-0,78%
Wolumen obrotu	33 050	-1 683	-4,85%
Otwarte pozycje	99 128	1 659	1,70%

**System:**

Aktualna pozycja – długa, sygnał otwarcia krótkiej- 2406

Ostatnia zmiana sygnału z krótkiej na długą 2406

Najbliższe poziomy oporu: 2453 2500 2600 2644

Najbliższe poziomy wsparcia: 2378 2350 2290 2228

FW20 (2,396.00, 2,411.00, 2,386.00, 2,410.00, +11.0000)



**Niedźwiedzie przeciągają linę na swoją stronę**

Przy niesprzyjającym otoczeniu zewnętrznym FW20 zyskał w środę 0,5% i zakończył na 2410 pkt. Tym samym po dwóch spadkowych sesjach z rządu w Warszawie zagościł kolor zielony. Na początku tygodnia liczyłem, że będzie on zdecydowanie powszechniejszy. Niestety układ techniczny, głównie przez słaby wtorek (-1,0%) coraz bardziej zaczyna sprzyać niedźwiedziom. Jeśli sytuacji nie uda się opanować przed osiągnięciem przez kontrakt poziomu 2378 pkt (ostatni dołek) oznaczać to będzie, iż korekta wrześniowych wzrostów może być przynajmniej o ok. 50 pkt głębsza. Pierwsze ostrzeżenie wysłał rynek amerykański. Indeks Nasdaq za sprawą silnej korekty na Apple zszedł poniżej ostatniego dołka z 26 września i średniej 50-sesyjnej. Szeroki S&P500 wczoraj obronił te poziomy (1432,6 pkt, -0,6%), ale złamał wielokrotnie wskazywaną przeze mnie linię trendu wzrostowego od czerwca'12. Zejście poniżej 1430 pkt otworzy drogę do 1400 pkt. Jest na to szansa. Sentyment na rynku jest słaby. Względnie dobre wyniki Alcoa za 3Q'12 zostały przyjęte wczoraj 4,5% przeceną akcji aluminiowego giganta. Rynek może obawiać się także potencjalnego zwycięstwa Mitta Romneya, który nieoficjalnie krytykował politykę ilościowego luzowania polityki pieniężnej przez Fed i ma większe skłonności do zaangażowania USA w potencjalny konflikt militarny na Bliskim Wschodzie. Do niedawna wydawało się, że reelekcję Barack Obama ma „w kieszeni”. Dziś wynik wyborów (6 listopada) jest niepewny, z delikatnym wskazaniem na Republikanina. Z Europy nie płyną żadne nowe wieści. Hiszpania w dalszym ciągu nie poprosiła o pomoc. Taki ruch mógłby pomóc rynkom.

Krystian Brymora

WIG20 (2,372.70, 2,392.33, 2,364.07, 2,392.33, +16.0901)



RYNEK AKCJI

Wyniki sesji: środa, 10 października 2012

Indeks	52 tygodnie		Kurs otwarcia	Kurs zamknięcia	Zmiana [%]	Kurs min.	Kurs max.	Zakres wahań	Wartość obrotów [mln PLN]
	Kurs max.	Kurs min.							
WIG20	2 433,4	2 009,3	2 372,70	2 392,33	0,68%	2 364,07	2 392,33	28,3	615,3
sWIG80	10 555,1	8 190,8	10 043,36	10 017,32	-0,25%	9 980,86	10 044,82	64,0	29,1
mWIG40	2 570,5	2 069,5	2 398,54	2 402,72	0,00%	2 384,62	2 404,60	20,0	130,1
WIG PL	44 461,2	36 342,5	43 776,03	44 203,22	0,50%	43 776,03	44 203,22	427,2	
WIG	44 524,6	36 483,4	43 966,78	44 234,24	0,47%	43 809,05	44 234,24	425,2	792,7

Spółka	Cena [PLN]	Mkt Cap [mln PLN]	zmiana %				zmiana % względem WIG20			
			dzienna	1M	3M	6M	dzienna	1M	3M	6M
ASSECOPOL	41,30	3 203	-5,8%	-7,6%	-12,1%	-17,4%	-6,5%	-9,3%	-19,8%	-23,6%
BANK HANDLOWY	89,15	11 648	-0,4%	0,5%	10,3%	14,3%	-1,1%	-1,2%	2,6%	8,1%
BOGDANKA	122,30	4 160	-0,5%	0,2%	-2,4%	-4,0%	-1,2%	-1,4%	-10,1%	-10,2%
BORYSZEW	0,59	1 331	1,7%	18,0%	3,5%	-18,1%	1,0%	16,3%	-4,2%	-24,3%
BRE	319,20	13 450	1,0%	1,3%	9,4%	12,0%	0,3%	-0,3%	1,7%	5,8%
GTC	7,90	2 523	4,5%	17,7%	26,4%	36,9%	3,8%	16,1%	18,7%	30,7%
JSW	90,40	10 614	-2,1%	1,6%	-2,5%	-3,9%	-2,8%	-0,1%	-10,2%	-10,2%
KERNEL	63,10	5 028	-1,6%	-3,7%	0,2%	-13,4%	-2,2%	-5,3%	-7,5%	-19,6%
KGHM	156,40	31 280	1,2%	9,4%	7,9%	11,9%	0,5%	7,8%	0,2%	5,6%
LOTOS	32,18	4 179	0,9%	12,7%	23,3%	12,5%	0,2%	11,0%	15,6%	6,3%
PEKAO	159,00	41 722	2,4%	0,0%	13,3%	7,4%	1,7%	-1,7%	5,6%	1,2%
PGE	17,81	33 301	-1,1%	-4,2%	-8,3%	-4,5%	-1,8%	-5,9%	-16,0%	-10,7%
PGNIG	4,02	23 718	0,0%	-1,7%	-0,7%	-2,0%	-0,7%	-3,4%	-8,4%	-8,2%
PKNORLEN	45,10	19 290	0,4%	6,1%	19,0%	24,0%	-0,2%	4,4%	11,3%	17,8%
PKOBP	36,75	45 938	2,5%	-2,0%	13,4%	8,8%	1,8%	-3,7%	5,7%	2,6%
PZU	379,00	32 728	1,1%	7,4%	15,4%	19,6%	0,4%	5,7%	7,7%	13,3%
SYNTHOS	5,60	7 410	-1,8%	-1,4%	-5,7%	-5,9%	-2,4%	-3,1%	-13,4%	-12,1%
TAURON	4,78	8 377	-1,2%	-2,4%	9,9%	-5,3%	-1,9%	-4,1%	2,2%	-11,6%
TPSA	16,20	21 638	0,2%	-3,8%	5,2%	-4,1%	-0,5%	-5,5%	-2,5%	-10,4%
TVN	6,91	2 376	0,1%	-0,1%	-23,2%	-33,9%	-0,5%	-1,8%	-30,9%	-40,1%

Komentarz po sesji

**Blask zieleni w Warszawie i prospekt ZE PAK**

W otoczeniu słabszych nastrojów w Europie, w pierwszej części śródojowej sesji spadki WIG20 sięgały 0,2-0,5%. Nie pomogła względnie dobra inauguracja sezonu wyników za oceanem. Alcoa przebiła oczekiwania, ale równocześnie obniżyła prognozy wzrostu globalnego popytu na aluminium. Optymizmu nie dostarczyła także aukcja włoskich bonów skarbowych. Rentowność 12-miesięcznych papierów znalazła się na poziomie najwyższym od sierpnia. Niemniej wyprzedany rynek (trzecia z rzędu spadkowa sesja na Starym Kontynencie) zachęcał do kupna akcji, dlatego z czasem nastroje się poprawiały. Szczególnie mocny okazał się WIG20, który wbrew zachowaniu zachodnioeuropejskich benchmarków w końcówce sesji zyskał aż 0,7% i zakończył na 2392,33 pkt (DAX -0,4%) brylując tym samym w Europie. W okolicach punktu odniesienia zakończyły notowania indeksy małych i średnich spółek. Wydarzeniem dnia była publikacja prospektu emisyjnego ZE PAK. Jeden z największych wytwórców energii w Polsce ma zadebiutować na GPW do końca października. Cenę maksymalną ustalono na 33 PLN za akcję, co daje wartość oferty blisko 860 mln PLN, z czego 15-25% trafi do inwestorów indywidualnych (zapisy 11-19.10). Informacja o warunkach debiutu (względnie niska wycena) przyczyniła się do przeceny innych aktywów energetycznych (PGE -1,1%, Turon -1,2%, Enea -0,4%).

Komentarz przed sesją:

**Alcoa psuje sentyment**

Mimo słabej pierwszej części handlu, wczorajsza sesja przyniosła umiarkowany wzrost prestiżowego indeksu warszawskiej giełdy. WIG20 zyskał 0,68% i notuje obecnie wartość 2392,33 pkt. W mocniejszych wzrostach wykres blue chipów jest obecnie ograniczony oporem na linii 2400 pkt., a dalej 2411 pkt. i 2424 pkt. Wsparcia dla ewentualnych spadków należy wyróżnić na pułapach 2377 pkt. i 2353 pkt. Słabiej poradzili sobie inwestorzy na pułapach 2377 pkt. i 2353 pkt. Słabiej poradzili sobie inwestorzy zza Oceanem. Na zamknięciu Dow Jones Industrial spał o 0,95%, S&P 500 obniżył się o 0,62%, a Nasdaq Composite stracił 0,43%. Na pogorszenie sentymentu wpływ miało prawdopodobnie obniżenie prognoz przez Alcoa, która przed wczorajszą sesją w USA podała wyniki (potentat oczekuje, że globalny wzrost zapotrzebowania na aluminium w 2012 roku wzrośnie o 6% w porównaniu do 7% prognozowanych w lipcu; przyczyną sytuacji ma być słabnący popyt w Chinach). Dziś na notowania wpływ będą mieć dane makro ze Stanów Zjednoczonych. O 14.30 poznamy liczbę wniosków o zasiłek dla bezrobotnych (wartość prognozy=370 tys.) oraz ceny importu i eksportu (0,8% m/m i 0,4% m/m). O 17.00 na rynek napłyną jeszcze odczyty tygodniowych zmian głównych produktów rafinerijnych. Biorąc pod uwagę poranne oscylujące wokół zera wartości kontraktów na zachodnioeuropejskie i amerykańskie indeksy należy spodziewać się dziś neutralnego początku sesji notowań ciągłych w Warszawie.

Krzysztof Zarychta

Krystian Brymora

Wydział Analiz i Informacji Dom Maklerski BDM S.A.

ul. 3-go Maja 23, 40-096 Katowice, Tel.: 032 208 14 12, analizy@bdm.com.pl

Opracowanie ma charakter czysto informacyjny i zostało opracowane na podstawie informacji uznanych przez autorów za wiarygodne. Zawarte w nim komentarze są subiektywnymi poglądami autorów. Opracowanie i zawarte w nim komentarze nie są podstawą żadnej rekomendacji kupna bądź sprzedaży w rozumieniu obowiązującego prawa i nie powinny być tak interpretowane. Publikowanie w prasie lub w Internecie całości lub części opracowania wymaga zgody sporządzających raport.

**INFORMACJE ZE SPÓŁEK**

<b>Sygnity</b>	Sygnity w połowie listopada planuje przedstawić strategię na najbliższe lata. Pod koniec października rada nadzorcza powinna zatwierdzić budżet Sygnity na najbliższy rok obrotowy (trwający od października 2012 roku do września 2013 roku).
<b>Nova KBM</b>	Nova KBM otrzymał niewiążące oferty od podmiotów zainteresowanych zakupem 51% udziałów w spółce ubezpieczeniowej Zavarovalnica Maribor. Bank chce zakończyć proces sprzedaży do końca 2012 r.
<b>PBG</b>	PBG spodziewa się, że zatwierdzenie warunków układu może nastąpić do końca pierwszego kwartału 2013 r.
<b>ADV</b>	Grupa ADV chce, aby jej wyniki na koniec 2012 roku były zdecydowanie wyższe niż te, które spółka wypracowała na koniec 2011 roku - poinformował PAP Konrad Pankiewicz, prezes Grupy ADV. Dodał, że wyraźnej poprawy wyników należy spodziewać się w IV kw., gdyż zgodnie ze specyfiką biznesu wiele zamówień spółka rozliczy w grudniu.
<b>Kruk</b>	Kruk kupił w III kw. w Polsce i za granicą wierzytelności o łącznej wartości nominalnej 1,42 mld zł. Windykacyjna spółka wydała w tym okresie na zakupy pakietów 90 mln zł. Obecnie Kruk bierze udział w 21 przetargach o łącznej wartości ponad 2,6 mld zł.
<b>ZE PAK</b>	<p>Cena maksymalna akcji Zespołu Elektrowni PAK dla inwestorów indywidualnych w ofercie publicznej została ustalona na 33 zł. Cena sprzedaży dla inwestorów instytucjonalnych może zostać ustalona na poziomie wyższym niż cena maksymalna.</p> <p>Liczba akcji oferowanych dla inwestorów indywidualnych może wynieść do 15 proc. całości oferty, ale też pula ta może być zwiększona do 25 proc. w przypadku wyższego popytu.</p> <p>W prospekcie poinformowano, że zapisy na akcje ZE PAK dla inwestorów indywidualnych odbędą się w dniach 11-19 października, dla instytucji 23-25 października. 10 października rozpocznie się budowa księgi popytu wśród inwestorów instytucjonalnych, która potrwa do 22 października. 11 października rozpocznie się przyjmowanie zapisów od inwestorów indywidualnych, które zakończą się 19 października. Zapisy dla inwestorów instytucjonalnych potrwać od 23 do 25 października. Na około 30 października zaplanowano debiut spółki na GPW.</p> <p>ZE PAK spodziewa się, że do 2016 roku wskaźnik dług netto do EBITDA spółki nie przekroczy 2. W I kwartale 2013 r. spółka rozpocznie analizy finansowania dla planowanych inwestycji. W 2013 roku chce też podpisać umowę w sprawie finansowania dłużnego, które może przyjąć formę kredytu i ma pokryć ok. 50 proc. nakładów na inwestycje w Pątnowie i Koninie.</p> <p>Polityka dywidendowa ZE PAK zakłada przeznaczanie do końca '16 do 30 proc. zysku netto na dywidendę.</p> <p>ZE PAK miał w I półroczu 2012 r. 214,4 mln zł zysku netto, spadek 14 proc. r/r. W całym 2012 roku spółka oczekuje porównywalnych wyników r/r.</p>
<b>Vistula</b>	Vistula planuje pod koniec roku przeprowadzić emisję obligacji o wartości 50 mln zł, z której środki przeznaczy na wykup obligacji zapadających w grudniu. Spółka chciałaby sprzedać aktywa za łącznie kilkanaście milionów złotych, ale z uwagi na trudny rynek nieruchomości nie spodziewa się transakcji w tym roku - poinformował w rozmowie z PAP Grzegorz Pilch, prezes Vistuli.

Źródło: Dom Maklerski BDM S.A., spółki, PAP

**INDEKSY I WSKAŹNIKI**

**indeksy giełdowe**

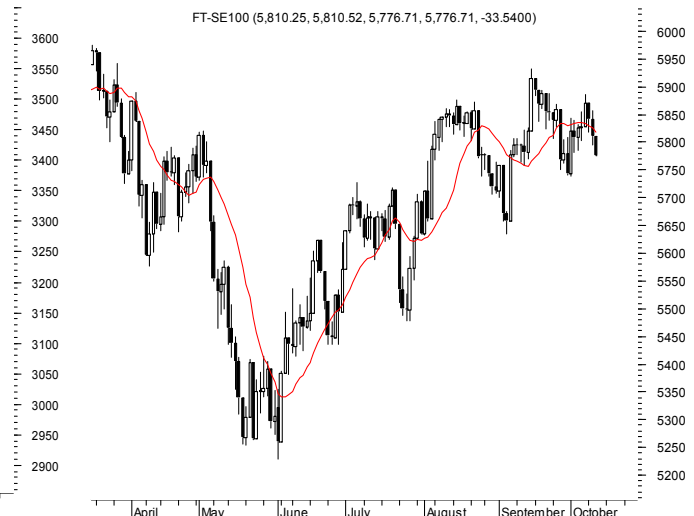
indeks/ticker	data	kurs	zmiana			
			1D	1M	3M	6M
<b>Świat</b>						
MSCI AC World	2012-10-10	331,8	-0,6%	0,4%	7,7%	4,6%
MSCI World	2012-10-10	1 313,5	-0,6%	0,1%	7,8%	5,4%
MSCI EM	2012-10-10	996,6	-0,5%	2,4%	7,0%	-0,2%
MSCI BRIC	2012-10-10	280,9	-0,5%	3,4%	7,0%	-3,4%
<b>Europa Środkowa, Wschodnia i Południowa</b>						
Polska WIG	2012-10-10	44 026,5	0,5%	3,4%	9,6%	10,0%
Polska WIG20	2012-10-10	2 376,2	0,7%	2,4%	11,2%	14,7%
Polska mWIG40	2012-10-10	2 402,8	0,0%	6,1%	6,9%	1,8%
Polska sWIG80	2012-10-10	10 042,7	-0,3%	6,1%	7,2%	2,5%
Węgry BUX	2012-10-10	18 865,1	0,4%	3,4%	10,3%	5,1%
Czechy PX	2012-10-10	986,0	-0,2%	2,9%	10,0%	10,5%
Bulgaria Sofix	2012-10-10	319,9	-0,4%	-0,5%	9,5%	12,4%
Rosja Micex	2012-10-10	1 460,9	-0,8%	-1,0%	2,9%	0,4%
Rosja RTS (USD)	2012-10-10	1 483,8	-0,7%	0,6%	9,0%	-5,0%
Rumunia BET	2012-10-10	4 799,9	0,2%	-2,4%	4,8%	-3,0%
Turcja ISE 100	2012-10-10	68 062,9	0,6%	0,5%	8,5%	16,1%
<b>Europa Zachodnia</b>						
Euro Stoxx 50	2012-10-10	2 472,2	-0,6%	-2,6%	10,1%	10,1%
W. Brytania FTSE 100	2012-10-10	5 810,3	-0,5%	-0,1%	3,2%	5,8%
Francja CAC40	2012-10-10	3 382,8	-0,5%	-3,7%	6,6%	8,7%
Niemcy DAX	2012-10-10	7 234,5	-0,4%	-0,1%	11,9%	9,1%
Hiszpania IBEX 35	2012-10-10	7 745,4	-1,0%	-2,4%	14,1%	5,2%
Holandia AEX	2012-10-10	327,7	-0,3%	-2,6%	5,3%	10,1%
Szwecja OMX 30	2012-10-10	1 073,7	-1,1%	-0,6%	3,3%	7,0%
Austria ATX	2012-10-10	2 133,3	-0,2%	0,6%	8,3%	8,2%
<b>Ameryka Północna i Południowa</b>						
USA DJIA	2012-10-10	13 473,5	-1,0%	0,8%	6,2%	6,4%
USA S&P500	2012-10-10	1 441,5	-0,6%	0,4%	7,4%	6,6%
USA Nasdaq Comp	2012-10-10	3 065,0	-0,4%	-1,6%	5,5%	2,7%
Kanada S&P/TSX	2012-10-10	12 273,6	-0,5%	0,3%	6,9%	3,9%
Meksyk IPC	2012-10-10	41 755,2	-0,7%	3,7%	3,8%	7,3%
Brazylia BOVESPA	2012-10-10	58 939,5	-0,8%	0,1%	8,8%	-5,3%
Argentyna MERVAL	2012-10-10	2 435,1	-1,9%	0,7%	3,0%	-3,4%
<b>Azja i Australia</b>						
Japonia NIKKEI 225	2012-10-10	8 596,2	-2,0%	-2,4%	-2,2%	-9,1%
Hong Kong Hang Seng	2012-10-10	20 919,6	-0,1%	5,6%	8,7%	5,9%
Chiny Shanghai Comp	2012-10-10	2 119,9	0,2%	-0,5%	-1,5%	-5,7%
Indie BSE30	2012-10-10	18 631,1	-0,9%	4,9%	6,2%	9,5%
Indonezja JKSE	2012-10-10	4 280,0	0,0%	2,9%	7,0%	5,2%
Izrael TA 25	2012-10-10	1 207,6	-0,1%	6,6%	11,8%	6,0%
Korea Kospi	2012-10-11	1 948,2	-1,6%	1,2%	6,5%	-2,3%
Australia S&P/ASX 200	2012-10-11	4 490,7	-0,3%	3,8%	11,9%	8,1%

Źródło: Bloomberg

**pozostałe wskaźniki**

indeks/ticker	data	kurs	zmiana			
			1D	1M	3M	6M
<b>surowce</b>						
Miedź LME 3M	2012-10-10	8 145,0	-0,5%	1,0%	8,7%	1,4%
Ropa WTI Crude	2012-10-10	91,3	-1,2%	-6,4%	4,9%	-12,8%
Złoto Spot \$/oz	2012-10-10	1 761,2	-0,3%	1,6%	11,5%	6,1%
Aluminium LME 3M	2012-10-10	2 054,0	-1,4%	-0,3%	7,4%	-0,5%
<b>obligacje i rynek pieniężny</b>						
Polska 5yr yield	2012-10-10	4,142	-1,5%	-2,7%	-12,6%	-17,6%
Polska 10yr yield	2012-10-10	4,606	-1,5%	-4,3%	-9,9%	-17,0%
Polska WIBOR 3M	2012-10-10	4,810	0,0%	-1,0%	-4,4%	-0,6%
Polska WIBOR 6M	2012-10-10	4,820	0,0%	-1,0%	-4,7%	-0,8%
USA 10yr yield	2012-10-10	1,674	-2,3%	-1,5%	10,4%	-17,7%
Niemcy 10yr yield	2012-10-10	1,489	1,0%	-3,5%	17,2%	-16,4%
Japonia 10yr yield	2012-10-10	0,772	-0,1%	-3,5%	-2,3%	-18,8%
Hiszpania 10yr yield	2012-10-10	5,804	-0,3%	1,9%	-11,8%	-1,2%
Irlandia 10yr yield						
Portugalia 10yr yield	2012-10-10	8,339	1,4%	0,0%	-20,1%	-32,3%
Włochy 10yr yield	2012-10-10	4,402	0,7%	-2,0%	-15,9%	-12,2%
<b>CDS</b>						
Belgia 5yr USD	2012-10-10	113,8	2,9%	-15,3%	-45,2%	-54,6%
Chiny 5yr USD						
Francja 5yr USD	2012-10-10	102,2	0,8%	-14,9%	-42,1%	-45,0%
Grecja 5yr USD						
Hiszpania 5yr USD	2012-10-10	359,5	0,3%	-5,3%	-35,7%	-25,6%
Irlandia 5yr USD	2012-10-10	280,3	0,2%	-15,3%	-48,3%	-51,7%
Japonia 5yr USD	2012-10-10	83,8	0,6%	18,4%	-12,5%	-19,0%
Niemcy 5yr USD	2012-10-10	50,8	1,3%	-4,2%	-44,4%	-31,1%
Polska 5yr USD	2012-10-10	97,9	-6,1%	-21,3%	-51,0%	-52,1%
Portugalia 5yr USD	2012-10-10	477,3	3,2%	-9,2%	-43,3%	-56,7%
Rosja 5yr USD	2012-10-10	145,8	0,2%	7,6%	-31,5%	-28,9%
USA 5yr EUR	2012-10-10	40,7	-1,2%	12,6%	-17,8%	39,3%
W. Brytania 5yr USD	2012-10-10	48,7	-0,9%	2,2%	-27,8%	-27,0%
Włochy 5yr USD	2012-10-10	317,4	-0,7%	-6,6%	-36,1%	-26,8%
<b>kursy walut</b>						
EUR/PLN	2012-10-10	4,093	0,4%	0,4%	-2,2%	-2,4%
USD/PLN	2012-10-10	3,175	0,3%	0,2%	-7,0%	-0,7%
CHF/PLN	2012-10-10	3,381	0,4%	0,2%	-3,0%	-3,2%
EUR/USD	2012-10-10	1,289	0,1%	0,2%	5,2%	-1,7%
USD/JPY	2012-10-10	78,260	0,0%	0,6%	-1,7%	-3,4%

**RYNKI ZAGRANICZNE**



Wydział Analiz i Informacji Dom Maklerski BDM S.A.

ul. 3-go Maja 23, 40-096 Katowice, Tel.: 032 208 14 12, analizy@bdm.com.pl

Opracowanie ma charakter czysto informacyjny i zostało opracowane na podstawie informacji uznanych przez autorów za wiarygodne. Zawarte w nim komentarze są subiektywnymi poglądami autorów. Opracowanie i zawarte w nim komentarze nie są podstawą żadnej rekomendacji kupna bądź sprzedaży w rozumieniu obowiązującego prawa i nie powinny być tak interpretowane. Publikowanie w prasie lub w Internecie całości lub części opracowania wymaga zgody sporządzających raport.