

KONTRAKTY TERMINOWE NA WIG20

Wyniki sesji: poniedziałek, 24 lutego 2014

	Wartość	Zmiana		System:
Kurs otwarcia	2 495	10	0,40%	Aktualna pozycja – długa, sygnał otwarcia krótkiej- 2455
Kurs zamknięcia	2 533	38	1,52%	Ostatnia zmiana sygnału z krótkiej na długą- 2376
Kurs min.	2 487	6	0,24%	
Kurs max.	2 533	31	1,24%	
Wolumen obrotu	23 365	2 504	12,00%	Najbliższe poziomy oporu: 2543 2580 2600 2637
LOP	106 752	340	0,32%	Najbliższe poziomy wsparcia: 2500 2450 2400 2370



Nowy szczyt S&P500

Byki w końcu wykorzystały bierność podaży z ostatniego tygodnia. Wczoraj szybki rajd po ich depozyty w pierwszej godzinie handlu wyprowadził kontrakt na ponad 1% wzrost. Później zadaniem popytu było tylko utrzymanie porannych zdobyczy. W końcówce udało się jeszcze nieco do nich dolożyć i ostatecznie zakończyliśmy na 2533 pkt, czyli 1,5% nad kreską. Są to jednocześnie okolice strefy oporu (2536-2543 pkt) wynikającej z 62% zniesienia fali spadkowej od grudnia '13, punktów pivot czy luki bessy z 12 grudnia. Niemniej jeśli otwierać w tym miejscu "zaczepek" krótkie pozycje, to tylko z bliskim SL. Klimat do inwestycji jest bowiem dość dobry i sprzyja bykom. Spadkowa korekta na EM wyhamowała, a na Wall Street S&P500 pobił kolejny rekord. Szeroki indeks nowojorskiej giełdy zyskał wczoraj 0,6% i zakończył na 1847,6 pkt czyli na nowym historycznym szczycie. Prestiżowemu DJIA brakuje do tego miejsca jeszcze ponad 2%. Powyższa dywergencja może być ostrzeżeniem przed wyczerpującym się potencjałem trwającej już blisko 5 lat hossy. Strategia wyjścia FED z ultra-luźnej polityki monetarnej jest podstawą tego scenariusza. Najbliższa konferencja FOMC już 19 marca.

Krystian Brymora

RYNEK AKCJI

Wyniki sesji: czwartek, 24 lutego 2014

Indeks	52 tygodnie		Kurs otwarcia	Kurs zamknięcia	Zmiana [%]	Kurs min.	Kurs max.	Zakres wahań	Wartość obrotów [mln PLN]
	Kurs max.	Kurs min.							
WIG20	2 625,8	2 150,8	2 486,16	2 526,90	1,57%	2 481,13	2 526,90	45,8	528
WIG30	2 764,4	2 416,9	2 639,14	2 680,37	1,51%	2 633,90	2 680,37	46,5	568
sWIG80	15 156,8	10 183,5	14 670,73	14 659,68	0,36%	14 646,63	14 695,66	49,0	33,4
mWIG40	3 599,3	2 453,4	3 570,22	3 590,85	0,90%	3 560,98	3 590,85	29,9	77,5
WIG-PL	56 438,7	43 438,1	54 973,11	55 273,88	1,22%	54 973,11	55 273,88	300,8	-
WIG	55 384,8	42 842,1	53 435,92	54 063,60	1,24%	53 344,66	54 063,60	718,9	691

Spółka	Cena [PLN]	Mkt Cap [mln PLN]	zmiana %				zmiana % względem WIG30			
			dzienna	1M	3M	6M	dzienna	1M	3M	6M
ALIOR BANK	92,95	6 501	1,1%	7,0%	23,2%	-3,6%	-0,5%	-1,0%	25,9%	-8,0%
ASSECOPOL	49,00	4 067	4,4%	6,6%	-3,5%	9,7%	2,9%	-1,5%	-0,8%	5,3%
AZOTY TARNÓW	53,53	5 310	0,7%	12,3%	-26,7%	-24,6%	-0,8%	4,3%	-24,0%	-29,1%
BANK HANDLOWY	113,70	14 856	4,1%	6,3%	-8,0%	-2,6%	2,6%	-1,8%	-5,3%	-7,0%
BOGDANKA	128,50	4 371	2,4%	2,8%	-7,1%	15,7%	0,9%	-5,3%	-4,4%	11,2%
BORYSZEW	0,54	1 188	-1,8%	5,9%	5,9%	5,9%	-3,3%	-2,2%	8,6%	1,4%
BRE	541,00	22 817	1,5%	9,5%	-4,8%	17,4%	0,0%	1,5%	-2,0%	12,9%
BZ WBK	413,80	38 709	0,7%	5,4%	5,9%	21,7%	-0,8%	-2,7%	8,7%	17,2%
CCC	133,00	5 107	2,3%	12,8%	7,0%	31,6%	0,8%	4,8%	9,7%	27,1%
CYFROWY POLSAT	20,39	7 103	-0,2%	2,5%	2,0%	-4,8%	-1,8%	-5,6%	4,7%	-9,3%
ENEA	15,00	6 622	0,4%	17,1%	-3,5%	1,4%	-1,1%	9,0%	-0,8%	-3,1%
EUROCASH	44,39	6 146	-0,4%	9,3%	-14,6%	-21,0%	-1,9%	1,3%	-11,9%	-25,5%
GTC	7,28	2 325	2,0%	0,0%	-15,3%	-6,2%	0,4%	-8,1%	-12,5%	-10,7%
ING BSK	135,00	17 564	1,9%	14,6%	10,7%	21,1%	0,4%	6,5%	13,4%	16,6%
JSW	52,90	6 211	0,7%	12,6%	-23,3%	-26,4%	-0,8%	4,5%	-20,6%	-30,9%
KERNEL	38,00	3 028	6,4%	-5,0%	-14,6%	-20,8%	4,9%	-13,1%	-11,9%	-25,3%
KGHM	114,70	22 940	-0,3%	4,3%	-6,6%	-11,2%	-1,8%	-3,8%	-3,9%	-15,6%
LOTOS	39,90	5 182	1,5%	10,3%	-1,6%	7,5%	0,0%	2,3%	1,1%	3,0%
LPP	9 980,00	18 275	2,3%	9,9%	10,3%	16,0%	0,7%	1,9%	13,0%	11,6%
NETIA	5,02	1 747	0,0%	0,4%	-11,2%	-1,4%	-1,5%	-7,7%	-8,4%	-5,8%
PEKAO	194,50	51 050	1,6%	7,6%	1,6%	11,8%	0,1%	-0,5%	4,3%	7,4%
PGE	18,70	34 965	1,2%	12,7%	-0,3%	20,5%	-0,3%	4,6%	2,4%	16,0%
PGNIG	5,20	30 680	3,2%	9,9%	-11,9%	-14,9%	1,7%	1,9%	-9,1%	-19,4%
PKNORLEN	43,70	18 691	1,3%	12,1%	-7,3%	-5,4%	-0,2%	4,1%	-4,6%	-9,9%
PKOBP	43,74	54 675	1,4%	8,0%	4,4%	13,1%	-0,1%	-0,1%	7,1%	8,6%
PZU	438,95	37 904	2,0%	3,8%	-6,3%	-0,2%	0,5%	-4,3%	-3,6%	-4,7%
SYNTHOS	5,33	7 053	2,7%	2,7%	-2,0%	16,4%	1,2%	-5,4%	0,7%	11,9%
TAURON	5,06	8 868	4,5%	25,2%	-5,4%	14,2%	3,0%	17,2%	-2,7%	9,8%
TPSA	10,30	13 517	-0,2%	7,3%	-4,5%	35,3%	-1,7%	-0,8%	-1,8%	30,9%
TVN	16,29	5 659	-0,1%	9,0%	3,4%	18,9%	-1,6%	1,0%	6,1%	14,4%

KOMENTARZE

Komentarz po sesji

2500 pokonane

Dzisiejsza sesję rozpoznaliśmy w przeciętnych nastrojach. Po umiarkowanym zakończeniu piątkowej sesji w USA dziś rano inwestorom nie do spodobały się dane z chińskiego rynku nieruchomości które wywołały mocną przecenę miedzi, a indeksy w Szanghaju zanotowały mocne spadki. Zaczęliśmy notowania przy piątkowym zamknięciu i mimo neutralnego rozpoczęcia handlu w całej Europie WIG20 w ciągu pół godziny wyskoczył o 1% do góry i zatrzymał się na tym wysokim pułapie do końca sesji. Dopiero końcowy fixing wyniósł nas na wyraźnie wyższe poziomy i ostatecznie WIG20 zakończył dzień 1,5% zwyżką. Obroty były jednak niskie i raczej należy mówić o bardzo pasywnej podaży niż o dużej presji popytu. Na szerokim rynku inwestorzy nie byli aż tak optymistyczni jak w przypadku największych spółek. sWIG80 zyskał zaledwie 0,36%, a mWIG40 dzięki atakowi w końcówce skończył dzień 0,9% zwyżką. Rewelacją były dziś spółki ukraińskie notujące gigantyczne wzrosty nawet przekraczające 40% (Sadovaya, Coal Energy). Co do WIG20 to dzisiejsza sesja potwierdza wzrostowy trend i daje techniczne podstawy na kontynuację ruchu do 2600 punktów. Dzięki niemal dwutygodniowemu odpoczynkowi przy 2450-2500 punktów nie przeszkadza nam już wykupienie, pozytywne jest też dzisiejsze przebiecie szczytów przez S&P500. Niestety do minusów należy przypisać brak obrotu na dzisiejszym wzroście, cały czas też przeszkadza mi brak potwierdzenia aż tak dużego odbicia ze strony innych emerging markets. Sytuacja przypomina mi połowę czerwca ubiegłego roku i skopiowanie tego zachowania oznaczałoby bardzo mocne tąpnięcie w ciągu 2-3 tygodni. Na szczęście różnica polega na tym, że wtedy bardzo podobne zachowanie WIG20 było połączone z dużą słabością emerging markets, teraz one po prostu rosną dużo wolniej. W razie czego uważałbym jednak na ewentualny powrót poniżej przełamanego dziś oporu 2500 punktów. Pozostając optymistą w horyzoncie kilku miesięcy, uważam, że nagły i mocny krótkoterminowy ruch w dół z aktualnych poziomów (nie zmieniający głównego trendu) jest moim zdaniem wciąż bardzo prawdopodobny.

Piotr Kaczmarek, CFA

Komentarz przed sesją:

Byki dominują na GPW

Poniedziałkowa sesja okazała się bardzo dobra dla inwestorów na warszawskim parkiecie. SWIG80 zyskał 0,4%, a mWIG40 0,9%. Jeszcze lepiej poradziły sobie blue chipy, który wzrósł o 1,6% i zatrzymał się na poziomie 2526,9 pkt. W równie dobrych nastrojach pozostali zagraniczni inwestorzy. Węgierski BUX zyskał 0,6%, DAX 0,5%, a londyńska 0,4%. Wzrosty zanotowaliśmy też za oceanem, gdzie S&P500 zyskało 0,6%, a Nasdaq niemal 0,7%. Znacznie ponad kreską dzień zakończyli też inwestorzy w Japonii, gdzie Nikkei odnotowało zwyżkę o 1,4%. Kontrakty futures na amerykańskie indeksy pozostają niemal bez zmian. Wtorek nie zapowiada się dniem, w którym dane makro miałyby decydujący wpływ. Istotny wydaje się być jedynie odczyt dot. stanu PKB w Niemczech za 4Q'13. Technicznie WIG20 znajduje się w kanale wzrostowym, który wydaje się być dosyć stabilny. Dlatego też, mając na uwadze ogólny dobry sentyment panujący na rynkach, możemy spodziewać się wzrostów na GPW. Wsparcia można dopatrywać się w okolicach 2498,0 pkt. oraz 2475,5 pkt. Oporem wydaje się być okolica 2550,0 pkt.

Adrian Górniak

WYKRES DNIA

Inwestorzy dość euforycznie zareagowali na odsunięcie od władzy prezydenta Janukowicza i uspokojenie sytuacji na Ukrainie. Indeks grupujący ukraińskie spółki na GPW zyskał wczoraj 5,8% odbijając z historycznych minimów. Zyski na małych i mocno przecenionych podmiotach (Sadovaya, Westa, Coal Energy) sięgnęły wczoraj 30-40% !. Niemniej inwestorzy powinni sobie zdawać sprawę, że spokój po ostatnich wydarzeniach jest tylko pozorny. Kraj wisi na krawędzi bankructwa (w tym roku musi wykupić ponad 10 mld USD obligacji), a rynek gra pod nieuchronną dewaluację hrywny, która zważając na dolaryzację gospodarki, w krótkim okresie może być przyczyną wielu upadłości szczególnie mniejszych przedsiębiorstw. Sytuację komplikuje faktyczny brak rządu i znaczne ochłodzenie stosunków z Rosją.

WIG Ukraina



Źródło: Dom Maklerski BDM S.A., Bloomberg

Wydział Analiz i Informacji Dom Maklerski BDM S.A.

ul. 3-go Maja 23, 40-096 Katowice, Tel.: 032 208 14 12, analizy@bdm.com.pl

Opracowanie ma charakter czysto informacyjny i zostało opracowane na podstawie informacji uznanych przez autorów za wiarygodne. Zawarte w nim komentarze są subiektywnymi poglądami autorów. Opracowanie i zawarte w nim komentarze nie są podstawą żadnej rekomendacji kupna bądź sprzedaży w rozumieniu obowiązującego prawa i nie powinny być tak interpretowane. Publikowanie w prasie lub w Internecie całości lub części opracowania wymaga zgody sporządzających raport.

INFORMACJE ZE SPÓŁEK

Rafako

Spółka podała treść uchwał na WZA, z których wynika, że akcjonariusze Rafako zdecydują o upoważnieniu zarządu do podwyższenia kapitału zakładowego poprzez emisję nowych akcji o łącznej wartości nominalnej nie większej niż 30.66 mln PLN.

W propozycjach uchwał jest zapis, że zarząd będzie mógł pozbawić dotychczasowych akcjonariuszy prawa poboru. Przy dokonywaniu przydziału akcji w ramach kapitału docelowego, zarząd będzie zobowiązany zaoferować pierwszeństwo objęcia akcji dotychczasowym akcjonariuszom spółki posiadającym co najmniej 10% akcji spółki w dniu podjęcia uchwały przez walne.

Warimpex

Warimpex wyemitował obligacje korporacyjne o wartości 9 mln PLN i z czteroletnim terminem wykupu, przy zachowaniu opcji kupna po upływie trzech lat. Odsetki od obligacji będą naliczane w oparciu o stawkę WIBOR dla depozytów sześciomiesięcznych powiększoną o marżę w wysokości 6% w stosunku rocznym i będą płatne w okresach półrocznych.

Warimpex podał, że zamierza przeznaczyć ok. 30% środków pozyskanych z emisji na dokończenie bieżących inwestycji oraz rozwój nowych projektów oraz ok. 70% na refinansowanie istniejącego zadłużenia.

Lotos

Spółka podała, że w wyniku wiercenia otworu poszukiwawczego na koncesji PL102F (w której udziałowcem jest Lotos Norge), potwierdzono występowanie ropy naftowej. Lotos Norge posiada 10% udział w koncesji, co oznacza że na spółkę przypadają zasoby w przedziale od 50 do 200 tys. m sześć. Spółka podała, że trwają szczegółowe analizy dotyczące oceny wielkości złoża.

BDM: Informacja pozytywna, aczkolwiek trudno na tak wstępnym etapie wyrokować jaka mogłaby być opłacalność dalszych prac na złożu.

Aparator

Aparator do 8 kwietnia zawarł umowę z PGE Dystrybucja na dostawy liczników energii elektrycznej. Spółka skorygowała podawaną wcześniej wartość przetargu. W tym roku mają zostać zrealizowane dostawy za 30 mln PLN, a w 2015 r. ich wartość może wynieść 29 mln PLN. Aparator poinformował też, że Krajowa Izba Odwoławcza odrzuciła odwołania złożone przez pozostałych uczestników przetargu.

Cormay

Spółka zawarła z mBank porozumienie o zorganizowanie i przeprowadzenie programu emisji obligacji na kwotę nieprzekraczającą 40 mln PLN. Marża odsetkowa dla obligacji wyniesie 375 pb. Wysokość oprocentowania obligacji zostanie ustalona według stopy procentowej oparte o WIBOR 3M/6M powiększone o marżę banku. Wypłata odsetek nastąpi co 3/6 miesięcy. Maksymalne zadłużenie Spółki z tytułu obligacji nie przekroczy 3.5x EBITDA.

PCC Intermodal

Pioneer Pekao Investment Management zmniejszył zaangażowanie w PCC Intermodal i obecnie ma ok 3,68% głosów i 5,23% kapitału na WZA.

NWR

Zarząd NWR podał komunikat o rezygnacji Kostyantina Zhevago z funkcji dyrektora spółki.

Źródło: Dom Maklerski BDM S.A., spółki, PAP

INDEKSY I WSKAŹNIKI

indeksy giełdowe								pozostałe wskaźniki							
indeks/ticker	data	kurs	zmiana				indeks/ticker	data	kurs	zmiana					
			1D	1M	3M	6M				1D	1M	3M	6M		
świat								surowce							
MSCI AC World	2014-02-24	406,4	0,5%	3,1%	2,4%	10,9%	Miedź	LME 3M	2014-02-24	7 155,0	0,0%	-0,3%	0,8%	-2,8%	
MSCI World	2014-02-24	1 659,9	0,5%	3,3%	3,3%	11,8%	Ropa	WTI Crude	2014-02-24	102,8	0,6%	6,9%	8,7%	3,5%	
MSCI EM	2014-02-24	959,3	-0,1%	1,0%	-4,7%	3,7%	Złoto	Spot \$/oz	2014-02-24	1 336,6	1,2%	5,9%	7,7%	-4,2%	
MSCI BRIC	2014-02-24	261,5	-0,2%	0,1%	-8,0%	2,1%	Aluminium	LME 3M	2014-02-24	1 771,0	-0,1%	0,5%	-0,6%	-6,4%	
Europa Środkowa, Wschodnia i Południowa								obligacje i rynek pieniężny							
Polska	WIG	2014-02-24	53 400,1	1,2%	6,9%	-1,4%	8,4%	Polska	5yr yield	2014-02-24	3,679	-1,3%	-0,1%	-0,8%	-4,4%
Polska	WIG20	2014-02-24	2 487,7	1,6%	7,6%	-2,5%	6,5%	Polska	10yr yield	2014-02-24	4,411	-0,6%	-0,2%	-0,7%	-1,8%
Polska	mWIG40	2014-02-24	3 558,9	0,9%	6,8%	1,9%	11,3%	Polska	WIBOR 3M	2014-02-24	2,610	0,0%	0,4%	2,4%	0,0%
Polska	sWIG80	2014-02-24	14 607,3	0,4%	3,9%	-2,5%	12,6%	Polska	WIBOR 6M	2014-02-24	2,640	0,0%	0,8%	1,5%	0,8%
Węgry	BUX	2014-02-24	18 111,0	0,6%	-4,5%	-1,9%	0,4%	USA	10yr yield	2014-02-24	2,738	0,3%	0,9%	0,4%	-2,7%
Czechy	PX	2014-02-24	1 046,1	-0,6%	2,3%	2,0%	8,1%	Niemcy	10yr yield	2014-02-24	1,680	1,1%	1,3%	-2,4%	-13,2%
Bulgaria	Sofix	2014-02-24	585,9	0,4%	8,2%	26,7%	30,8%	Japonia	10yr yield	2014-02-24	0,596	-1,3%	-5,7%	-7,5%	-23,0%
Rosja	Micex	2014-02-24	1 489,0	0,1%	-0,4%	-1,0%	7,3%	Hiszpania	10yr yield	2014-02-24	3,557	0,3%	-6,3%	-14,4%	-20,2%
Rosja	RTS (USD)	2014-02-24	1 319,0	0,3%	-3,3%	-8,7%	-0,5%	Irlandia	10yr yield						
Rumunia	BET	2014-02-24	6 484,5	-0,2%	-0,3%	4,3%	8,8%	Portugalia	10yr yield	2014-02-24	4,882	-0,9%	-7,5%	-17,8%	-25,6%
Turcja	ISE 100	2014-02-24	63 885,6	0,5%	-0,4%	-15,1%	-5,4%	Włochy	10yr yield	2014-02-24	3,052	-1,6%	-9,1%	-13,3%	-18,3%
Europa Zachodnia								CDS							
	Euro Stoxx 50	2014-02-24	3 131,7	0,8%	4,4%	3,8%	12,8%	Belgia	5yr USD						
W. Brytania	FTSE 100	2014-02-24	6 838,1	0,4%	3,5%	3,5%	7,2%	Chiny	5yr USD						
Francja	CAC40	2014-02-24	4 381,1	0,9%	6,2%	3,6%	9,3%	Francja	5yr USD						
Niemcy	DAX	2014-02-24	9 657,0	0,5%	3,4%	5,3%	15,3%	Grecja	5yr USD						
Hiszpania	IBEX 35	2014-02-24	10 071,0	1,2%	3,4%	6,4%	19,9%	Hiszpania	5yr USD						
Holandia	AEX	2014-02-24	400,4	0,3%	2,3%	1,8%	7,9%	Irlandia	5yr USD						
Szwecja	OMX 30	2014-02-24	1 349,1	1,6%	4,0%	5,6%	10,2%	Japonia	5yr USD						
Austria	ATX	2014-02-24	2 663,3	0,6%	2,0%	1,7%	6,7%	Niemcy	5yr USD						
Ameryka Północna i Południowa								Polska 5yr USD							
USA	DJIA	2014-02-24	16 103,3	0,6%	2,4%	1,5%	9,2%	Portugalia	5yr USD						
USA	S&P500	2014-02-24	1 836,3	0,6%	3,4%	2,9%	12,2%	Rosja	5yr USD						
USA	Nasdaq Comp	2014-02-24	4 263,4	0,7%	4,2%	7,9%	18,1%	USA	5yr EUR						
Kanada	S&P/TSX	2014-02-24	14 205,7	0,2%	3,9%	6,4%	13,2%	W. Brytania	5yr USD						
Meksyk	IPC	2014-02-24	39 724,6	0,2%	-2,9%	-2,8%	-1,5%	Włochy	5yr USD						
Brazylia	BOVESPA	2014-02-24	47 380,2	0,0%	-0,8%	-10,2%	-9,2%	kursy walut							
Argentyna	MERVAL	2014-02-24	5 914,8	1,1%	7,9%	8,5%	54,4%	EUR/PLN	2014-02-24	4,158	0,1%	-1,2%	-0,9%	-1,8%	
Azja i Australia								USD/PLN	2014-02-24	3,027	0,2%	-1,6%	-2,5%	-4,4%	
Japonia	NIKKEI 225	2014-02-25	14 837,7	-0,2%	-3,6%	-3,4%	9,4%	CHF/PLN	2014-02-24	3,406	0,1%	-0,9%	0,1%	-0,7%	
Hong Kong	Hang Seng	2014-02-24	22 388,6	-0,8%	-0,2%	-5,5%	3,3%	EUR/USD	2014-02-24	1,374	-0,1%	0,4%	1,7%	2,8%	
Chiny	Shanghai Comp	2014-02-25	2 076,7	-1,8%	1,1%	-5,4%	1,2%	USD/JPY	2014-02-24	102,530	0,0%	0,2%	0,8%	3,9%	
Indie	BSE30	2014-02-24	20 811,4	0,5%	-1,4%	3,2%	12,9%								
Indonezja	JKSE	2014-02-24	4 623,6	-0,5%	4,2%	7,2%	11,3%								
Izrael	TA 25	2014-02-24	1 321,7	1,0%	0,9%	-1,4%	11,1%								
Korea	Kospi	2014-02-25	1 949,1	-0,4%	0,4%	-2,0%	5,1%								
Australia	S&P/ASX 200	2014-02-25	5 440,2	0,5%	4,7%	3,1%	9,4%								

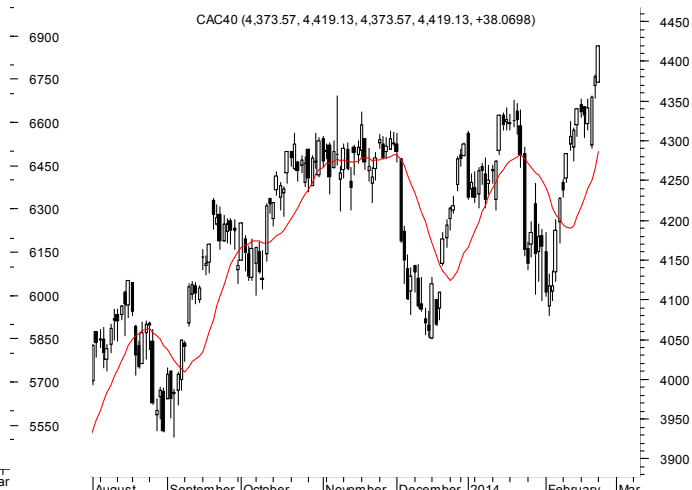
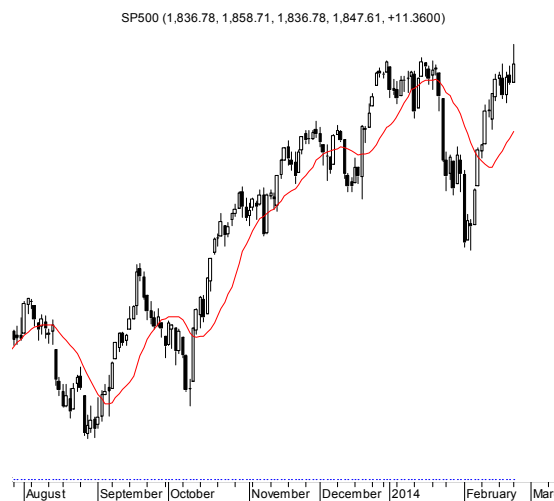
Źródło: Bloomberg

Wydział Analiz i Informacji Dom Maklerski BDM S.A.

ul. 3-go Maja 23, 40-096 Katowice, Tel.: 032 208 14 12, analizy@bdm.com.pl

Opracowanie ma charakter czysto informacyjny i zostało opracowane na podstawie informacji uznanych przez autorów za wiarygodne. Zawarte w nim komentarze są subiektywnymi poglądami autorów. Opracowanie i zawarte w nim komentarze nie są podstawą żadnej rekomendacji kupna bądź sprzedaży w rozumieniu obowiązującego prawa i nie powinny być tak interpretowane. Publikowanie w prasie lub w Internecie całości lub części opracowania wymaga zgody sporządzających raport.

RYNKI ZAGRANICZNE



Wydział Analiz i Informacji Dom Maklerski BDM S.A.

ul. 3-go Maja 23, 40-096 Katowice, Tel.: 032 208 14 12, analizy@bdm.com.pl

Opracowanie ma charakter czysto informacyjny i zostało opracowane na podstawie informacji uznanych przez autorów za wiarygodne. Zawarte w nim komentarze są subiektywnymi poglądami autorów. Opracowanie i zawarte w nim komentarze nie są podstawą żadnej rekomendacji kupna bądź sprzedaży w rozumieniu obowiązującego prawa i nie powinny być tak interpretowane. Publikowanie w prasie lub w Internecie całości lub części opracowania wymaga zgody sporządzających raport.