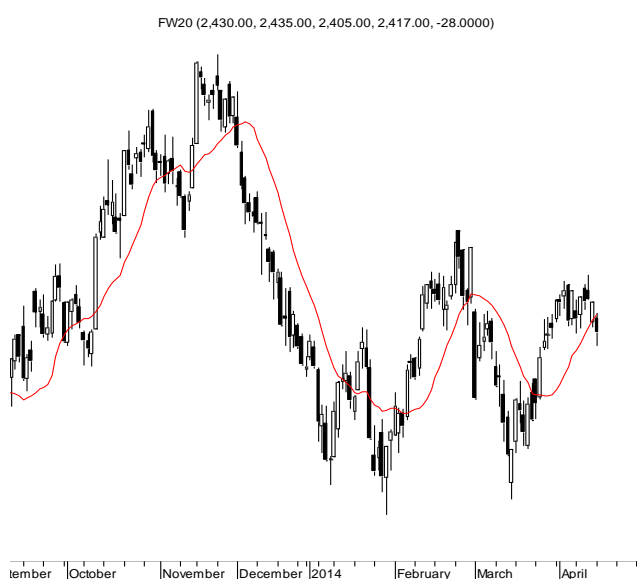


KONTRAKTY TERMINOWE NA WIG20

Wyniki sesji: poniedziałek, 14 kwietnia 2014

	Wartość	Zmiana		System:
Kurs otwarcia	2 430	3	0,12%	Aktualna pozycja – krótka, sygnał otwarcia długiej- 2431
Kurs zamknięcia	2 417	-28	-1,15%	Ostatnia zmiana sygnału z długiej na krótką- 2426
Kurs min.	2 405	-17	-0,70%	
Kurs max.	2 435	-10	-0,41%	
Wolumen obrotu	26 436	3 140	13,48%	Najbliższe poziomy oporu: 2471 2544 2637 2664
LOP	112 464	198	0,18%	Najbliższe poziomy wsparcia: 2400 2340 2300 2286



Słabszy sentyment przed Wielkanocą

Nowy tydzień, ostatni przed Wielkanocą, rozpoczął się słabo dla byków w Warszawie. FW20 przez cały dzień znajdowały się pod kreską. Zamknięcie wypadło na poziomie 2417 pkt, co oznaczało spadek o 1,2%. Nastroje w Europie Zachodniej były sporo lepsze. DAX czy CAC40 zyskiwały po 0,3-0,4%. Dla naszego rynku lepszym punktem odniesienia był BUX (-0,9%) czy RTS (-2,0%). Trochę zmienności przyniosła sesja na Wall Street. Ostatecznie jednak S&P500 zyskał 0,8%, dzięki zrywowi w ostatniej godzinie handlu. Dziś rano trudni wskazać jednoznaczny kierunek, w którym poruszają się rynki. Kontrakty na DAX i S&P500 notowane są w pobliżu wczorajszych zamknięć. Około 0,6% zyskał japoński Nikkei225, na minusach z kolei znajdują się indeksy w Szanghaju. Rano utrzymuje się a nawet wzrasta napięcie na wschodzie Ukrainy. Rosyjskie indeksy reagują jednak na razie dość spokojnie (-0,1-0,2% spadków). Mocnej podwyżki stóp dokonał natomiast Bank Centralny Ukrainy (wczoraj dolar kosztował >13 hrywien). Technicznie na FW20 zeszlismy wczoraj w czasie sesji poniżej poprzedniego lokalnego dołka (2416 pkt z 7 kwietnia). W końcu udało się jednak wyjść powrócić minimalnie wyżej. Mniej więcej od wybicia w ostatnim tygodniu marca można wyznaczyć układający się równoległe kanał, pomiędzy 2400 a 2470 pkt. Z danych makro mamy dziś m.in. indeks ZEW z Niemiec (11.00). Warto zwrócić uwagę czy utrzyma się tendencja z ostatnich odczytów tego indeksu oraz indeksu Ifo, które zakreśliły w dół przy dość wysokich historycznie poziomach.

Krzysztof Pado



RYNEK AKCJI

Wyniki sesji: poniedziałek, 14 kwietnia 2014

Indeks	52 tygodnie		Kurs otwarcia	Kurs zamknięcia	Zmiana [%]	Kurs min.	Kurs max.	Zakres wahań	Wartość obrotów [mln PLN]
	Kurs max.	Kurs min.							
WIG20	2 625,8	2 150,8	2 449,44	2 440,65	-0,95%	2 426,56	2 452,17	25,6	486,9
WIG30	2 764,4	2 416,9	2 592,83	2 581,62	-1,07%	2 568,79	2 594,89	26,1	510,0
WIG50	3 291,1	3 142,7	3 222,13	3 190,33	-1,44%	3 180,49	3 222,13	41,6	55,3
WIG250	1 343,9	1 288,8	1 328,03	1 313,77	-1,45%	1 309,59	1 328,53	18,9	41,4
WIG-PL	56 438,7	43 438,1	53 268,72	53 059,05	-1,08%	53 000,54	53 268,72	268,2	-
WIG	55 384,8	42 842,1	52 093,58	51 813,90	-1,10%	51 613,56	52 094,01	480,5	611,3

Spółka	Cena [PLN]	Mkt Cap [mln PLN]	zmiana %				zmiana % względem WIG30			
			dzienna	1M	3M	6M	dzienna	1M	3M	6M
ALIOR BANK	80,50	5 630	-1,8%	-7,0%	-0,2%	-17,2%	-0,8%	-11,4%	-2,6%	-14,2%
ASSECOPOL	45,03	3 738	-1,2%	-4,0%	-1,2%	-11,7%	-0,1%	-8,3%	-3,5%	-8,7%
BANK HANDLOWY	114,45	14 954	-0,8%	11,0%	7,6%	-6,6%	0,3%	6,7%	5,3%	-3,6%
BOGDANKA	121,30	4 126	-1,3%	8,3%	-5,2%	7,3%	-0,3%	3,9%	-7,6%	10,3%
BORYSZEW	4,59	1 010	-1,9%	-2,3%	-8,2%	-13,4%	-0,8%	-6,7%	-10,5%	-10,4%
BZ WBK	387,55	36 253	-3,3%	-3,0%	0,8%	1,2%	-2,3%	-7,3%	-1,5%	4,2%
CCC	126,95	4 875	-2,9%	9,4%	15,4%	-5,3%	-1,8%	5,1%	13,1%	-2,3%
CYFROWY POLSAT	20,39	7 103	-1,2%	1,2%	7,3%	-12,0%	-0,1%	-3,2%	5,0%	-9,0%
ENEA	15,00	6 622	0,1%	3,6%	13,5%	5,5%	1,2%	-0,8%	11,1%	8,5%
EUROCASH	39,18	5 425	1,2%	1,8%	-4,7%	-20,8%	2,3%	-2,6%	-7,0%	-17,9%
GRUPA AZOTY	56,00	5 555	-1,8%	2,8%	-6,4%	-25,8%	-0,7%	-1,5%	-8,7%	-22,8%
GTC	7,33	2 575	-0,3%	7,8%	-2,3%	-9,2%	0,8%	3,4%	-4,6%	-6,2%
ING BSK	130,30	16 952	-2,0%	7,7%	13,3%	7,8%	-0,9%	3,3%	11,0%	10,8%
JSW	45,00	5 284	2,3%	7,4%	-13,1%	-37,3%	3,4%	3,0%	-15,5%	-34,3%
KERNEL	29,70	2 367	-5,1%	23,8%	-26,3%	-42,9%	-4,0%	19,4%	-28,6%	-40,0%
KGHM	114,05	22 810	-1,0%	12,4%	0,3%	-7,4%	0,1%	8,0%	-2,1%	-4,4%
LOTOS	38,07	4 944	-2,1%	3,5%	9,6%	3,3%	-1,1%	-0,9%	7,3%	6,3%
LPP	8 020,00	14 686	-3,7%	-3,3%	-8,5%	-10,9%	-2,6%	-7,6%	-10,8%	-7,9%
mBANK	508,00	21 425	-2,1%	4,7%	1,0%	1,4%	-1,0%	0,4%	-1,3%	4,4%
NETIA	5,30	1 844	-1,5%	9,3%	2,5%	5,6%	-0,4%	4,9%	0,2%	8,6%
ORANGE POLSKA	10,60	13 911	1,0%	-0,8%	5,8%	21,6%	2,0%	-5,2%	3,5%	24,5%
PEKAO	196,40	51 549	-0,8%	6,7%	7,2%	2,3%	0,3%	2,4%	4,9%	5,3%
PGE	19,57	36 591	-0,2%	5,2%	19,3%	10,3%	0,9%	0,9%	17,0%	13,2%
PGNIG	4,30	25 370	-1,4%	-0,2%	-15,0%	-25,6%	-0,3%	-4,6%	-17,4%	-22,6%
PKNORLEN	44,30	18 948	-0,4%	9,2%	5,0%	-1,8%	0,6%	4,9%	2,6%	1,1%
PKOBP	42,30	52 875	-0,5%	5,2%	3,7%	9,4%	0,6%	0,9%	1,3%	12,4%
PZU	424,50	36 657	-0,6%	2,3%	-1,6%	-3,3%	0,5%	-2,1%	-4,0%	-0,4%
SYNTHOS	5,18	6 854	0,6%	4,4%	-2,8%	3,4%	1,7%	0,1%	-5,1%	6,4%
TAURON	5,00	8 763	-1,2%	2,5%	17,6%	2,0%	-0,1%	-1,9%	15,3%	5,0%
TVN	15,81	5 515	-4,1%	5,2%	5,8%	2,7%	-3,0%	0,8%	3,4%	5,6%

KOMENTARZE

Komentarz po sesji

Znikający popyt

Początek dzisiejszej sesji przypominał wiele analogicznych sytuacji z ostatniego okresu. Słabsze zakończenie notowań w USA oraz wzrost napięcia w Ukrainie "zmusił" nas do niskiego otwarcia, po którym WIG20 tak jak inne europejskie indeksy szybko się ustabilizował. Kluczowa była godzina 11:30, kiedy to przy stabilnym otoczeniu zewnętrznym atak koszyków sprzedaży na WIG20 wraz ze zleceniami na rynku terminowym w kilka minut zepchnął indeks poniżej zeszłotygodniowych minimów. Do końca dnia rynek nie potrafił mocniej podnieść się po tym ciosie, a słabe nastroje w segmencie blue chips przełożyły się na mocne osuwanie się spółek z szerokiego rynku. Kilkoprocetowe przeceny mocnych średnich i małych spółek nie były dziś rzadkością i bynajmniej nie chodził jedynie o spółki ukraińskie. Mimo poprawy zewnętrznej i systematycznej wspinaczki w górę indeksów zachodnioeuropejskich, czy też przykładowo tureckiego ISE, nasz rynek do końca sesji cierpiął na problem z brakiem popytu. Ostateczny mocny spadek WIG20 o 0,95%, a WIG250 oraz mWIG40 o 1,45% to zatem nie "zasługa" agresywnej podaży, co po prostu zniknięcia kupujących. Można oczywiście pocieszać się niskimi obrotami, ale przy takiej kondycji byków kolejny negatywny impuls z USA spowodowałby już u nas bardzo poważne kłopoty. Sesję oceniam zatem bardzo źle, choć na szczęście nadal mamy kilka byczych argumentów. Rynki wschodzące są silne, indeksy amerykańskie wydają się być krótkoterminowo wyprzedane, a WIG20 mimo spadku utrzymuje się powyżej kluczowego wsparcia 2400 punktów. Jeśli jednak styl handlu jutro się wyraźnie nie poprawi, będzie trzeba traktować nasz rynek jako niebezpiecznie podatny na negatywne bodźce z zewnątrz, co dla długich pozycji jest dużo gorszą wiadomością od dzisiejszej spadkowej sesji.

Piotr Kaczmarek, CFA

Komentarz przed sesją:

WIG20 ciągle w bok, wyniki nakręcają USA

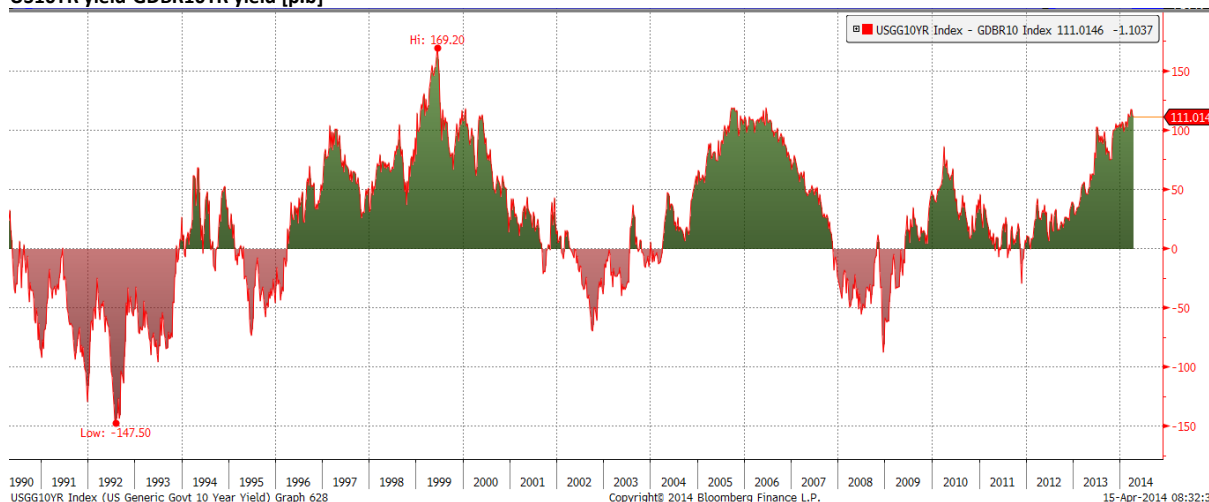
Wczorajsza sesja pokazała, że rynek jest ciągle niezdeterminowany, jednak delikatną przewagę ma strona podaźowa. Blue chips straciły na zamknięciu notowań niemal 1%. Przełożyło się to też na spadki indeksu szerokiego rynku, który znalazł się o 1,1% pod kreską. Na europejskich rynkach panowały zgoła odmienne nastroje. Niemiecki DAX wzrósł o 0,3%, podobnie jak londyńska FTSE. Bardzo dobrze ostatnią sesję zakończyli inwestorzy w USA. S&P500 zyskał 0,8%, a Nasdaq niemal 0,6%. Rosną także kontrakty terminowe na amerykańskie indeksy (ok. 0,1%). Również w Japonii mieliśmy do czynienia ze wzrostami. Nikkei poprawiło się o 0,6%. Z danych makroekonomicznych istotny powinien okazać się raport o handlu zagranicznym strefy Euro oraz odczyt indeksu ZEW (ostatni odczyt został odebrany przez rynek jako dosyć słaby). Ważne powinny także być informacje o poziomach inflacji konsumenckiej w Wielkiej Brytanii oraz USA. Za oceanem gwoździem programu może być wystąpienie Janet Yellen na konferencji o rynkach finansowych. Należy także pamiętać, że w USA rozkręca się karuzela z wynikami kwartalnymi (dziś raporty opublikują m. in. Coca-Cola, Johnson&Johnson, Intel i Yahoo). Ok. 15 możemy się także spodziewać danych ze strony Ministerstwa Finansów o wykonaniu budżetu po marcu. WIG20 znajduje się w dosyć skomplikowanej sytuacji. Od początku miesiąca tkwimy w trendzie bocznym, który dodatkowo jest podtrzymywany dosyć niskim wolumenem. Pozytywny wpływ wyników pozostałych rynków jest także równoważony niestabilną sytuacją polityczną na Ukrainie (w południe prezydenci Rosji, Kazachstanu i Białorusi mają spotkanie w celu omówienia polityki EWG). Sądzę, że horyzontalny ruch blue chipów będzie dziś podtrzymany. Wsparcia możemy szukać na poziomie 2410,0 pkt.

Adrian Górniak

WYKRES DNIA

Spread między rentownościami amerykańskich i niemieckich obligacji sięgnął 111 p.b. co jest poziomem najwyższym od 2006 roku. Wysoki spread utrzymuje się w okresie dobrej koniunktury. Tak wysoki poziom często świadczył o jej szczycie (2010/2011, 2006/2007, 1999/2000).

US10YR yield-GDBR10YR yield [p.b]



Źródło: Dom Maklerski BDM S.A., Bloomberg

INFORMACJE ZE SPÓŁEK

OFE

ZUS

W prasie pojawił się pierwszy alarmujący i obszerny artykuł o statystyce zapisywania się dotychczasowych członków OFE ponownie do OFE. Zgodnie z pierwszymi danymi przygotowany przez rząd mechanizm wymuszania potwierdzenia o pozostaniu w OFE w ewidentny sposób niszczy cały dotychczasowy system.

Dziennik Gazeta Prawna opisuje, że zgodnie z danymi ZUSu, że w okresie od 1 do 11 kwietnia wpłynęło do niego 18 447 oświadczeń o pozostaniu w OFE. Daje to zaledwie ok. 1,6 tys. deklaracji dziennie. Gazeta komentuje, że dotychczasowe liczby są „drastycznie niższe” od oczekiwań zarówno samych OFE, jak i szacunków rządowych. Rząd bowiem w ustawie budżetowej założył, że do funduszy trafi połowa ubezpieczonych, czyli ponad 6,5 mln Polaków. Z kolei same towarzystwa liczyły, że będzie to 20–30%, czyli od ponad 2,5 mln do niemal 4 mln ubezpieczonych. By zrealizował się scenariusz rządowy, do funduszy powinno się zapisywać 54 tys. osób dziennie, a przy scenariuszu OFE – od 20 do 32 tys.

Introl

Spółka zaprezentowała plan inwestycyjny dla segmentu produkcyjnego na najbliższe lata. Limatherm i Limatherm Sensor planują w latach 2014-2019 inwestycje w zwiększenie mocy produkcyjnych o łącznej wartości 23,7 mln PLN - podała Introl w komunikacie. Limatherm planuje rozbudowę parku maszynowego za 15 mln PLN i rozbudowę hali produkcyjnej za 4 mln PLN. Natomiast Limatherm Sensor ma w planach budowę nowej hali produkcyjno-montażowej za 3 mln PLN i rozbudowę parku maszynowego za 1,7 mln PLN. Obecnie preferowanymi źródłami finansowania inwestycji są środki własne, leasing oraz zewnętrzne finansowanie dłużne.

BDM: Inwestycje w Limatherm zwiększą moce produkcyjne o 35%. Spółka produkuje odlewy aluminiowe głównie dla odbiorców z sektora automotive i elektromaszynowego. Inwestycja w Limatherm Sensor jest konsekwencją rozbudowy mocy przez Limatherm. Rozwój części produkcyjnej w Introlu postrzegamy pozytywnie – m.in. jako równowagę dla mocno rosnącej ostatnio części budowlanej.

Alior Bank

Rebranding Alior Sync na T-Mobile Usługi Bankowe zostanie przeprowadzony w ciągu najbliższych tygodni. W ramach rebrandingu zmieniony zostanie projekt strony internetowej, systemu bankowości internetowej oraz aplikacji mobilnych.

W grudniu 2012 roku bank podpisał z T-Mobile Polska umowę o współpracy, na mocy której T-Mobile będzie świadczył usługi pośrednictwa finansowego. Umowa została zawarta na 5 lat, z możliwością przedłużenia o kolejnych 5 lat. Bank planuje, że dzięki tej współpracy do końca 2018 roku pozyska około 2 mln nowych klientów.

Komputronik

W roku obrachunkowym 2013/14, kończącym się 31 marca, Komputronik wypracował szacunkowe przychody na poziomie 1,6 mld PLN, wobec 1,2 mld PLN rok wcześniej. Szacunkowy zysk handlowy w tym okresie wyniósł 117,8 mln PLN wobec 99,8 mln PLN rok wcześniej.

W 1Q'14 (czwarty kwartał roku obrachunkowego 2013/2014) Komputronik osiągnął w ujęciu jednostkowym szacunkowe przychody o wartości około 451,1 mln PLN wobec 369,7 mln PLN w analogicznym okresie ubiegłego roku. Szacunkowy zysk handlowy ze sprzedaży w tym okresie wyniósł 30,3 mln PLN, wobec 26,4 mln PLN rok wcześniej.

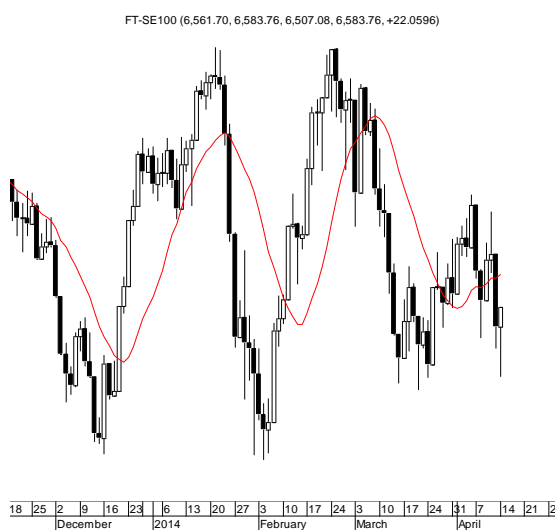
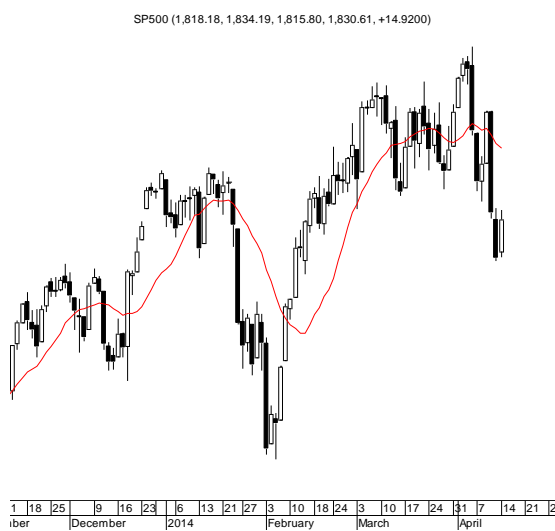
Źródło: Dom Maklerski BDM S.A., spółki, PAP

INDEKSY I WSKAŹNIKI

indeksy giełdowe								pozostałe wskaźniki							
indeks/ticker	data	kurs	zmiana				indeks/ticker	data	kurs	zmiana					
			1D	1M	3M	6M				1D	1M	3M	6M		
świat								surowce							
MSCI AC World	2014-04-14	404,1	0,3%	1,3%	0,7%	5,7%	Miedź	LME 3M	2014-04-14	6 670,0	0,2%	3,1%	-8,4%	-8,1%	
MSCI World	2014-04-14	1 638,4	0,4%	0,5%	0,3%	6,5%	Ropa	WTI Crude	2014-04-14	104,1	0,3%	5,6%	11,0%	5,3%	
MSCI EM	2014-04-14	1 015,4	-0,4%	8,2%	4,1%	-0,2%	Złoto	Spot \$/oz	2014-04-14	1 326,3	0,6%	-3,7%	7,0%	4,3%	
MSCI BRIC	2014-04-14	275,5	-0,4%	11,2%	2,5%	-3,4%	Aluminium	LME 3M	2014-04-14	1 884,0	-0,4%	8,3%	7,0%	0,7%	
Europa Środkowa, Wschodnia i Południowa								obligacje i rynek pieniężny							
Polska	WIG	2014-04-14	52 389,8	-1,1%	4,6%	2,4%	-1,3%	Polska	5yr yield	2014-04-14	3,553	0,6%	-7,8%	-1,0%	-2,0%
Polska	WIG20	2014-04-14	2 464,1	-1,0%	4,2%	2,7%	-1,7%	Polska	10yr yield	2014-04-14	4,054	0,3%	-5,6%	-7,8%	-6,3%
Polska	mWIG40	2014-04-14	3 473,9	-1,5%	5,7%	4,7%	-0,7%	Polska	WIBOR 3M	2014-04-14	2,620	0,0%	0,4%	0,8%	1,6%
Polska	sWIG80	2014-04-14	13 718,8	-1,5%	4,9%	-2,8%	-1,4%	Polska	WIBOR 6M	2014-04-14	2,640	0,0%	0,0%	0,8%	1,1%
Węgry	BUX	2014-04-14	17 965,3	-0,9%	10,2%	-8,4%	-4,1%	USA	10yr yield	2014-04-14	2,647	0,9%	-0,3%	-8,4%	-2,9%
Czechy	PX	2014-04-14	992,7	0,1%	4,6%	-2,8%	2,9%	Niemcy	10yr yield	2014-04-14	1,526	1,5%	-1,3%	-16,4%	-20,3%
Bulgaria	Sofix	2014-04-14	600,4	-0,4%	-0,6%	13,8%	31,9%	Japonia	10yr yield	2014-04-14	0,608	0,5%	-3,0%	-8,7%	-9,4%
Rosja	Micex	2014-04-14	1 344,9	-1,3%	8,7%	-8,5%	-10,6%	Hiszpania	10yr yield	2014-04-14	3,141	-1,5%	-5,9%	-16,5%	-27,1%
Rosja	RTS (USD)	2014-04-14	1 180,0	-2,0%	11,1%	-15,0%	-19,7%	Irlandia	10yr yield						
Rumunia	BET	2014-04-14	6 435,3	-0,4%	4,5%	-1,5%	7,4%	Portugalia	10yr yield	2014-04-14	3,914	-1,3%	-14,9%	-24,2%	-37,1%
Turcja	ISE 100	2014-04-14	72 736,3	1,4%	18,0%	9,7%	-2,0%	Włochy	10yr yield	2014-04-14	2,674	1,7%	-6,6%	-19,6%	-27,6%
Europa Zachodnia								CDS							
	Euro Stoxx 50	2014-04-14	3 116,5	0,6%	4,6%	1,0%	6,3%								
W. Brytania	FTSE 100	2014-04-14	6 561,7	0,3%	1,0%	-1,6%	3,0%								
Francja	CAC40	2014-04-14	4 365,9	0,5%	4,2%	2,8%	4,6%								
Niemcy	DAX	2014-04-14	9 315,3	0,3%	3,1%	-2,1%	7,1%								
Hiszpania	IBEX 35	2014-04-14	10 205,4	0,2%	4,5%	-0,7%	7,9%								
Holandia	AEX	2014-04-14	395,6	0,0%	3,4%	-2,4%	5,8%								
Szwecja	OMX 30	2014-04-14	1 344,1	0,6%	4,1%	4,4%	9,8%								
Austria	ATX	2014-04-14	2 497,9	-1,1%	3,6%	-7,9%	-1,9%								
Ameryka Północna i Południowa								kursy walut							
USA	DJIA	2014-04-14	16 026,8	0,9%	0,7%	-0,7%	6,9%	EUR/PLN	2014-04-14	4,178	-0,1%	-1,2%	0,5%	0,2%	
USA	S&P500	2014-04-14	1 815,7	0,8%	-0,4%	0,1%	8,2%	USD/PLN	2014-04-14	3,021	0,4%	-0,5%	-1,2%	-2,2%	
USA	Nasdaq Comp	2014-04-14	3 999,7	0,6%	-5,2%	-3,5%	6,1%	CHF/PLN	2014-04-14	3,438	0,0%	-1,1%	2,2%	1,9%	
Kanada	S&P/TSX	2014-04-14	14 257,7	0,2%	0,7%	5,1%	12,5%	EUR/USD	2014-04-14	1,383	-0,4%	-0,7%	1,7%	2,4%	
Meksyk	IPC	2014-04-14	40 380,8	0,4%	6,8%	-4,4%	0,3%	USD/JPY	2014-04-14	101,810	0,2%	0,2%	-2,7%	3,3%	
Brazylia	BOVESPA	2014-04-14	51 867,3	-0,5%	14,7%	3,8%	-4,8%								
Argentyna	MERVAL	2014-04-14	6 468,6	-1,1%	11,5%	15,3%	23,2%								
Azja i Australia															
Japonia	NIKKEI 225	2014-04-14	13 910,2	-0,4%	-2,3%	-9,2%	-2,6%								
Hong Kong	Hang Seng	2014-04-14	23 038,8	0,2%	7,0%	1,5%	-0,1%								
Chiny	Shanghai Comp	2014-04-14	2 131,5	0,0%	6,4%	5,2%	-4,7%								
Indie	BSE30	2014-04-11	22 629,0	-0,4%	3,7%	9,3%	10,7%								
Indonezja	JKSE	2014-04-14	4 864,9	1,0%	-0,1%	11,0%	8,0%								
Izrael	TA 25	2014-04-13	1 412,5	-1,2%	1,6%	3,9%	8,6%								
Korea	Kospi	2014-04-15	1 997,0	0,0%	4,0%	2,6%	-0,1%								
Australia	S&P/ASX 200	2014-04-14	5 358,9	-1,3%	0,7%	4,6%	5,9%								

Źródło: Bloomberg

RYNKI ZAGRANICZNE



Wydział Analiz i Informacji Dom Maklerski BDM S.A.

ul. 3-go Maja 23, 40-096 Katowice, Tel.: 032 208 14 12, analizy@bdm.com.pl

Opracowanie ma charakter czysto informacyjny i zostało opracowane na podstawie informacji uznanych przez autorów za wiarygodne. Zawarte w nim komentarze są subiektywnymi poglądami autorów. Opracowanie i zawarte w nim komentarze nie są podstawą żadnej rekomendacji kupna bądź sprzedaży w rozumieniu obowiązującego prawa i nie powinny być tak interpretowane. Publikowanie w prasie lub w Internecie całości lub części opracowania wymaga zgody sporządzających raport.