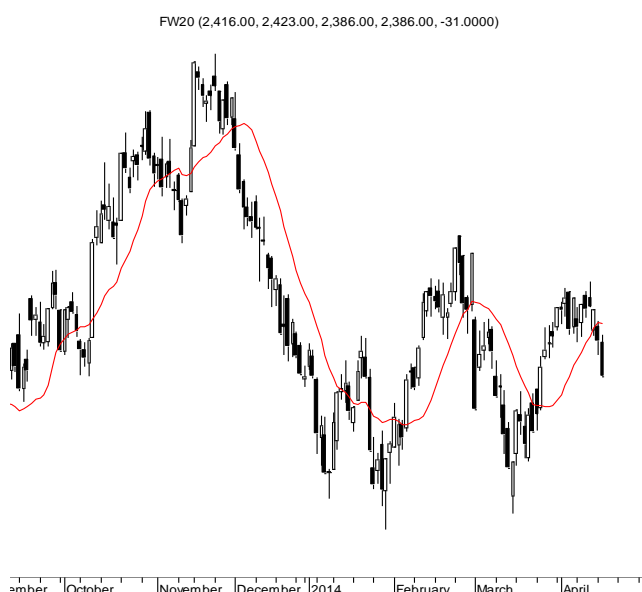


KONTRAKTY TERMINOWE NA WIG20

Wyniki sesji: wtorek, 15 kwietnia 2014

	Wartość	Zmiana		System:
Kurs otwarcia	2 416	-14 -0,58%		Aktualna pozycja – krótka, sygnał otwarcia długiej- 2430
Kurs zamknięcia	2 386	-31 -1,28%		Ostatnia zmiana sygnału z długiej na krótką- 2426
Kurs min.	2 386	-19 -0,79%		
Kurs max.	2 423	-12 -0,49%		
Wolumen obrotu	24 777	-1 659 -6,28%		Najbliższe poziomy oporu: 2405 2471 2544 2637
LOP	112 204	-260 -0,23%		Najbliższe poziomy wsparcia: 2340 2300 2286 2200



Byki z poranną szansą

Wtorku byki na GPW także nie mogły zaliczyć do udanych, chociaż przez większą część dnia FW20 starały się trzymać w pobliżu punktu odniesienia. Słaba końcówka (przy rosnącym napięciu na Ukrainie) przełożyła się jednak aż na 1,3% spadek i zamknięcie na poziomie 2386 pkt. Tym samym wyszliśmy do dołem z bocznego kanału, w którym kontrakty wahały się od ostatniego tygodnia marca. Na innych europejskich parkietach także było słabo. DAX zniżkował o 1,8% (kolejny miesiąc słabnącego indeksu ZEW), BUX stracił 2,5%. Sporej zmienności dostarczyły indeksy na Wall Street. Dobry początek, zejście do minimów w połowie sesji i dość dobra końcówka, która pozwoliła wyprowadzić S&P500 na 0,7% plus. Dziś rano rynki kontynuują wieczorną poprawę nastrojów. Futures na DAX zyskują około 1,0%, a o połowę mniej kontrakty na S&P500. Zwyżki mamy także w Azji. Nikkei225 rośnie o 3,0%, przy czym należy pamiętać, że ostatnio należał on do najsłabszych na świecie i zszedł do dołków aż z października 2013. Byki w Warszawie dostają więc szansę na jakąś negację wczorajszego słabego obrazu z końcówki dnia. Rano pojawiły się dane o PKB Chin za 1Q'14. Wzrost wyniósł 7,4%, a więc minimalnie lepiej od oczekiwań analityków (7,3%). Ale warto pamiętać, że jest to najsłabszy odczyt od 5 lat. Z danych makro mamy dziś m.in. dane z amerykańskiego rynku nieruchomości oraz odnośnie tamtejszej produkcji przemysłowej. Planowane są także liczne wystąpienia członów Fed (m.in. późnym popołudniem J. Yellen). W centrum uwagi będzie zapewne nadal Ukraina (na jutro planowane są rozmowy na linii Ukraina-Rosja-UE-USA).

Krzysztof Pado



RYNEK AKCJI

Wyniki sesji: wtorek, 15 kwietnia 2014

Indeks	52 tygodnie		Kurs otwarcia	Kurs zamknięcia	Zmiana [%]	Kurs min.	Kurs max.	Zakres wahań	Wartość obrotów [mln PLN]
	Kurs max.	Kurs min.							
WIG20	2 625,8	2 150,8	2 435,88	2 407,32	-1,37%	2 407,32	2 441,96	34,6	572,2
WIG30	2 764,4	2 416,9	2 578,58	2 552,56	-1,13%	2 552,56	2 583,56	31,0	597,4
WIG50	3 291,1	3 142,7	3 178,34	3 161,20	-0,91%	3 160,88	3 191,96	31,1	59,5
WIG250	1 343,9	1 288,8	1 315,74	1 307,35	-0,49%	1 307,35	1 316,77	9,4	20,3
WIG-PL	56 438,7	43 438,1	52 865,42	52 488,06	-1,08%	52 488,06	52 943,77	455,7	-
WIG	55 384,8	42 842,1	51 739,10	51 263,89	-1,06%	51 263,89	51 806,26	542,4	676,6

Spółka	Cena [PLN]	Mkt Cap [mln PLN]	zmiana %				zmiana % względem WIG30			
			dzienna	1M	3M	6M	dzienna	1M	3M	6M
ALIOR BANK	80,50	5 630	-1,8%	-7,0%	-0,2%	-17,2%	-0,8%	-11,4%	-2,6%	-14,2%
ASSECOPOL	45,03	3 738	-1,2%	-4,0%	-1,2%	-11,7%	-0,1%	-8,3%	-3,5%	-8,7%
BANK HANDLOWY	114,45	14 954	-0,8%	11,0%	7,6%	-6,6%	0,3%	6,7%	5,3%	-3,6%
BOGDANKA	121,30	4 126	-1,3%	8,3%	-5,2%	7,3%	-0,3%	3,9%	-7,6%	10,3%
BORYSZEW	4,59	1 010	-1,9%	-2,3%	-8,2%	-13,4%	-0,8%	-6,7%	-10,5%	-10,4%
BZ WBK	387,55	36 253	-3,3%	-3,0%	0,8%	1,2%	-2,3%	-7,3%	-1,5%	4,2%
CCC	126,95	4 875	-2,9%	9,4%	15,4%	-5,3%	-1,8%	5,1%	13,1%	-2,3%
CYFROWY POLSAT	20,39	7 103	-1,2%	1,2%	7,3%	-12,0%	-0,1%	-3,2%	5,0%	-9,0%
ENEA	15,00	6 622	0,1%	3,6%	13,5%	5,5%	1,2%	-0,8%	11,1%	8,5%
EUROCASH	39,18	5 425	1,2%	1,8%	-4,7%	-20,8%	2,3%	-2,6%	-7,0%	-17,9%
GRUPA AZOTY	56,00	5 555	-1,8%	2,8%	-6,4%	-25,8%	-0,7%	-1,5%	-8,7%	-22,8%
GTC	7,33	2 575	-0,3%	7,8%	-2,3%	-9,2%	0,8%	3,4%	-4,6%	-6,2%
ING BSK	130,30	16 952	-2,0%	7,7%	13,3%	7,8%	-0,9%	3,3%	11,0%	10,8%
JSW	45,00	5 284	2,3%	7,4%	-13,1%	-37,3%	3,4%	3,0%	-15,5%	-34,3%
KERNEL	29,70	2 367	-5,1%	23,8%	-26,3%	-42,9%	-4,0%	19,4%	-28,6%	-40,0%
KGHM	114,05	22 810	-1,0%	12,4%	0,3%	-7,4%	0,1%	8,0%	-2,1%	-4,4%
LOTOS	38,07	4 944	-2,1%	3,5%	9,6%	3,3%	-1,1%	-0,9%	7,3%	6,3%
LPP	8 020,00	14 686	-3,7%	-3,3%	-8,5%	-10,9%	-2,6%	-7,6%	-10,8%	-7,9%
mBANK	508,00	21 425	-2,1%	4,7%	1,0%	1,4%	-1,0%	0,4%	-1,3%	4,4%
NETIA	5,30	1 844	-1,5%	9,3%	2,5%	5,6%	-0,4%	4,9%	0,2%	8,6%
ORANGE POLSKA	10,60	13 911	1,0%	-0,8%	5,8%	21,6%	2,0%	-5,2%	3,5%	24,5%
PEKAO	196,40	51 549	-0,8%	6,7%	7,2%	2,3%	0,3%	2,4%	4,9%	5,3%
PGE	19,57	36 591	-0,2%	5,2%	19,3%	10,3%	0,9%	0,9%	17,0%	13,2%
PGNIG	4,30	25 370	-1,4%	-0,2%	-15,0%	-25,6%	-0,3%	-4,6%	-17,4%	-22,6%
PKNORLEN	44,30	18 948	-0,4%	9,2%	5,0%	-1,8%	0,6%	4,9%	2,6%	1,1%
PKOBP	42,30	52 875	-0,5%	5,2%	3,7%	9,4%	0,6%	0,9%	1,3%	12,4%
PZU	424,50	36 657	-0,6%	2,3%	-1,6%	-3,3%	0,5%	-2,1%	-4,0%	-0,4%
SYNTHOS	5,18	6 854	0,6%	4,4%	-2,8%	3,4%	1,7%	0,1%	-5,1%	6,4%
TAURON	5,00	8 763	-1,2%	2,5%	17,6%	2,0%	-0,1%	-1,9%	15,3%	5,0%
TVN	15,81	5 515	-4,1%	5,2%	5,8%	2,7%	-3,0%	0,8%	3,4%	5,6%

KOMENTARZE

Komentarz po sesji

Ukraina znówu straszy inwestorów

Przez niemal cały dzień WIG20 poruszał się dziś na lekkim minusie w obrębie minimów wczorajszej sesji. Spokój w handlu i pasywna postawa zarówno popytu jak i podaży widoczna była również na szerokim rynku i wyglądało na to, że polska giełda chce zakończyć dzień niewielkimi zmianami. To był niezbyt korzystny scenariusz, gdyż pokazywał, że wczorajszy spadek nie był tylko wypadkiem przy pracy i strajk kupujących trwa. W końcówce dodatkowo "dopadł" nas mocny ruch spadkowy wszystkich rynków światowych reagujących na doniesienia z Ukrainy, gdzie rozpoczęła się akcja siłowego odbijania przetrzymywanych w ostatnich dniach obiektów. Indeksy amerykańskie z prawie 1% plusów zeszyły pod kreskę, bardzo mocno cofnął się też niemiecki DAX, najsłabsze były jednak rynki wschodzące, które w ostatnich kilkunastu sesjach zachowywały się relatywnie mocniej od giełd dojrzałych. Końcowy spadek WIG20 o 1,37% potwierdza moje obawy po wczorajszej sesji - skoro popyt nagle zniknął z GPW, będziemy bardzo podatni na negatywne zewnętrzne bodźce i taki scenariusz się realizuje. WIG20 na koniec dnia zbliżył się do kluczowego wsparcia 2400 punktów i jeśli ono nie zostanie obronione, cała bycza struktura widoczna w ostatnich tygodniach na wykresie zostanie poważnie osłabiona.

Piotr Kaczmarek, CFA

Komentarz przed sesją:

Ukraina ma decydujący głos

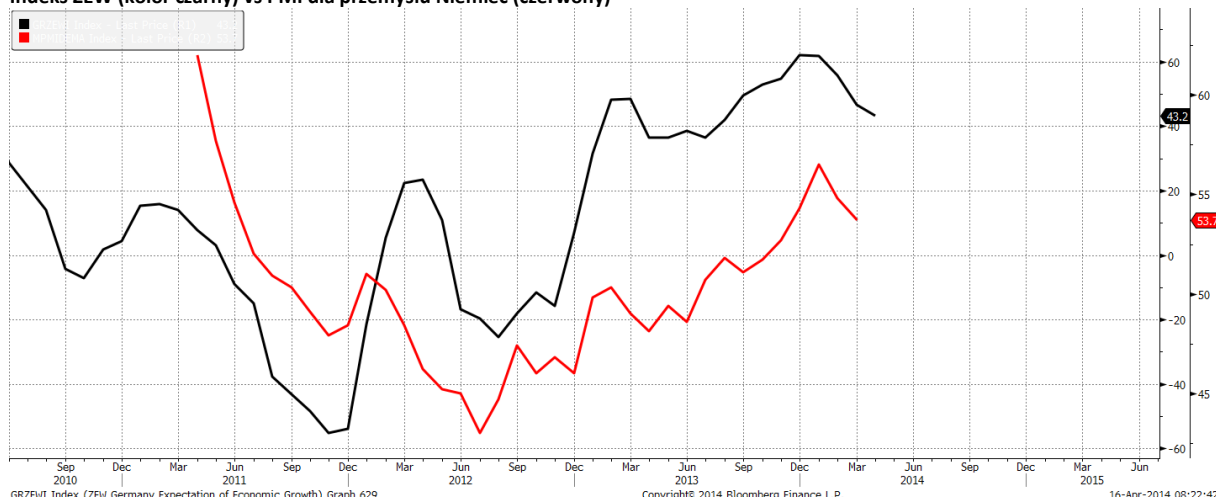
Wtorek był kontynuacją spadków z poniedziałku. Tym razem ruchy na warszawskim były mocniejsze. Blue chipy straciły na zamknięciu niemal 1,4%, a indeks szerokiego rynku stracił 1,1%. W równie złych nastrojach sesję zakończyły pozostałe główne rynki w Europie. Niemiecki DAX zanurkował aż o 1,8%, a londyńska FTSE znalazła się o 0,6% pod kreską. Także węgierski BUX znacznie stracił, bowiem spadł o 2,5%. Lepiej poradziły sobie giełdy w USA. S&P500 wzrosło o 0,7%, a Nasdaq o 0,3%. Strona popytowa panowała także niepodzielnie w Japonii, gdzie tamtejsze Nikkei poprawiło się o 2,7%. Kontrakty futures na amerykańskie indeksy rosły o ok. 0,4%. W nocy poznaliśmy odczyty PKB w Chinach. Z państwa środka napłynęły też wyniki produkcji przemysłowej (podobne dane ogłosiła także Japonia), sprzedaży detalicznej oraz o poziomie inwestycji w aglomeracjach miejskich. Przed południem dotrą do nas odczyty z brytyjskiego rynku pracy (stopa bezrobocia, liczba wniosków o zasiłek). Najistotniejsze dla europejskich mogą się okazać informacje o inflacji konsumenckiej HICP, która może być kolejnym sygnałem dla ECB za „wpompowaniem” kolejnych środków w najbliższym okresie. Za oceanem trwa karuzela z wynikami kwartalnymi (raportami pochwałą się m. in. Bank of America IBM i Google). Istotniejsze od wyników spółek może się jednak okazać popołudniowe wystąpienie Janet Yellen. WIG20 znajduje się w niekorzystnej sytuacji. Wolumen transakcji ciągle jest bardzo niski, a przewagę strony podaźowej dodatkowo wspiera sytuacja na Ukrainie, która ciągle jest niestabilna. Najbliższego wsparcia możemy się dopatrywać na poziomie 2410 pkt.

Adrian Górniak

WYKRES DNIA

Indeks ZEW, mierzący nastroje wśród uczestników rynku finansowego, po raz trzeci z rzędu rozczarował. Za kwiecień wyniósł 43,2 pkt wobec oczek. 45 pkt. Za tydzień w środę poznamy kwietniowe, wstępne dane PMI dla przemysłu głównych gospodarek.

Indeks ZEW (kolor czarny) vs PMI dla przemysłu Niemiec (czerwony)



GRZEWI Index (ZEW Germany Expectation of Economic Growth) Graph 629
Źródło: Dom Maklerski BDM S.A., Bloomberg

INFORMACJE ZE SPÓŁEK

Asseco BS	Akcjonariusze Asseco Business Solutions zdecydowali o wypłacie dywidendy za 2013 rok na poziomie 26,73 mln PLN, co daje 0,80 PLN na akcję (DY 6,5%).
Plast-Box	Oslabienie kursu hrywny wobec euro w 1Q'14 spowodowało naliczenie ujemnych, niezrealizowanych różnic kursowych, które negatywnie odbijają się na wynikach grupy Plast-Box. Saldo ujemnych, niezrealizowanych różnic kursowych na dzień 31 marca 2014 r. wyniosło 16,1 mln hrywien.
Grupa Azoty	Zarząd Grupy Azoty zarekomenduje przeznaczenie na dywidendę za 2013 rok 19,8 mln PLN, co daje 0,20 PLN na akcję (DY 0,4%). Na dywidendę trafi 45% jednostkowego zysku netto wobec strategii przeznaczania na ten cel 40-60%.
Tauron	Zarząd Tauronu rekomenduje przeznaczenie z zysku za 2013 r. 262,88 mln PLN na wypłatę dywidendy dla akcjonariuszy, co daje 0,15 PLN na jedną akcję (DY 3%)
Euroimplant	Euroimplant złożył do sądu wnioski o ogłoszenie upadłości z możliwością zawarcia układu.
Elektrobudowa	Spółka oczekuje, że w tym roku wypracuje 23,0 mln PLN zysku netto przy 1,23 mld PLN przychodów. Na poziomie jednostkowym Elektrobudowa liczy na 23,6 mln PLN zysku netto i 1,18 mld PLN przychodów i chce pozyskać w 2014 r. 1,0 mld PLN nowych zamówień. <i>BDM: Prognoza na poziomie netto jest rozczarowująca. I my i rynek oczekiwaliśmy, że skonsolidowany zysk netto Elektrobudowy przekroczy w tym roku 30 mln PLN. Raport bieżący nie jest niestety zbyt szczegółowy. Z dzisiejszego Parkietu wynika, że negatywny wpływ na wyniki mogą mieć kontrakty dla Orco i Alpine, więc prawdopodobnie znów chodzi o segment przemysłu, który miał znaczące straty w 2013 roku. W tym roku zakładaliśmy, że wynik tego segmentu na poziomie EBITDA będzie zbliżony do zera. Drugi negatywny czynnik to zawirowania na Ukrainie, które wpływają na segment produkcyjny spółki (zarówno pod kątem dostaw w tym kierunku jak i do Rosji).</i>
Producenci słodocy	Producenci słodocy nie oczekują, by w najbliższych latach spożycie słodocy w Polsce wzrosło do poziomów notowanych w Europie Zachodniej. Barię są niższe zarobki Polaków przy dość wysokich cenach słodocy, obowiązujący model konsumpcji, czy negatywne postrzeganie branży. Wyniki spółek napędzi eksport- konferencja KPMG o rynku słodocy w Polsce.
Sonel	Sonel planuje wypłatę 0,30 PLN dywidendy na akcję z zysku za 2013 rok (DY 3,3%). Proponowanym dniem dywidendy jest 30 maja 2014 r., a dniem jej wypłaty 20 czerwca.
LUG	LUG spodziewa się w 2014 roku wyraźnej poprawy rentowności. Po zakończeniu programu inwestycyjnego, od 2016 roku spółka może być w stanie wypłacać dywidendę- prezes. Oczekiwania na poziomie 1,4 mln PLN zysku netto'14 są wg prezesa konserwatywne. Spółka chce się przenieść z NC na rynek główny, ale nie spełnia wymogów kapitalizacji (obecnie 24,7 mln vs ok. 50 mln PLN wymaganej)
Enea	Zakończył się spór zbiorowy w spółkach: Enea, Enea Centrum i Enea Operator dotyczący wynagrodzeń w 2014 roku, Uzgodniono podwyższenie płac zasadniczych o 75 PLN począwszy od 1 stycznia 2014 r. Ustalono również wypłatę jednorazowej nagrody w wysokości 650 PLN dla wszystkich pracowników. Na koniec 2013 roku spółka zatrudniała ok. 10 tys. pracowników.
Bogdanka	Zarząd Bogdanki zaproponuje wypłatę 5,8 PLN dywidendy na akcję z zysku za 2013 rok (DY 4,7%).
Colian	Colian nadal ma w planach osiągnięcie 1 mld PLN obrotów, choć niekoniecznie osiągnie ten poziom już w tym roku. W najbliższych miesiącach spółka skoncentruje się na zamknięciu procesu konsolidacji Solidarności- prezes
PKN Orlen	Rząd Litwy zrobi wszystko co możliwe, by pomóc Orlen Lietuva utrzymać działalność rafinerii w Możejkach - poinformował premier Litwy Algirdas Butkevicius na antenie radia LRT. Pomoc miałaby polegać na wynegocjowaniu korzystniejszych taryf kolejowych u kontrolowanych przez państwo przewoźników i ułatwieniu budowy rurociągu z rafinerii Możejki do terminalu naftowego w Kłajpedzie. Na budowę rurociągu możliwa będzie pomoc z unijnych funduszy strukturalnych.
JSW	JSW planuje nieznacznie zmniejszyć CAPEX na 2014 rok i znacznie obniżyć nakłady inwestycyjne przewidziane na lata kolejne. Prezes wyjaśnił, że korekta nakładów inwestycyjnych w kolejnych dwóch latach ma pomóc spółce w obsłudze zadłużenia. Zaznaczył jednocześnie, że JSW chce aby obniżka CAPEX-u nie odbyła się ze szkodą dla jej celów produkcyjnych.

Fortuna	Fortuna spodziewa się, że w 2014 r. wartość wpływów z zakładów wzrośnie do 645 mln EUR, a EBITDA może być wyższa o 5-10% r/r (z wyłączeniem zdarzenia jednorazowego o wartości 2,2 mln EUR w 2013 r.).
Marvipol	<p>Marvipol pracuje nad 5-letnią strategią i założeniami polityki dywidendowej. Może je przedstawić rynkowi w 2Q'14. W ciągu najbliższych 2 lat deweloper planuje sprzedaż 600-650 lokali rocznie, ale w dłuższej perspektywie myśli o poziomach czterocyfrowych- wiceprezes.</p> <p>Marvipol zakłada, że kolejne kwartały 2014 r. nie będą już tak dobre sprzedażowo jak 1Q'14. Dlatego podtrzymuje tegoroczny plan sprzedaży na poziomie 600-650 lokali. Wiceprezes podał, że w przypadku sprzedaży mieszkań po cenie minimalnej marża brutto na projekcie sięga kilkunastu procent, przy normalnej cenie wzrasta do ok. 20%.</p> <p>W przyszłym roku Marvipol zamierza wystartować z budową 1-2 całkiem nowych projektów. Aby urzeczywistnić te plany, w tym roku spółka musi uzupełnić bank ziemi. Finansowanie mogłoby pochodzić np. ze sprzedaży biurowca Prosta Tower, co wg wiceprezesa mogłoby wygenerować 60-70 mln PLN gotówki, natomiast refinansowanie tej inwestycji przyniosłoby 30-40 mln PLN. Spółka nie wyklucza w tym roku emisji obligacji o wartości zbliżonej do 30-40 mln PLN. Nie zamierza natomiast emitować akcji.</p>
Integer	Spółka poinformowała o emisji maksymalnie 888,9 tys. akcji serii L z wyłączeniem prawa poboru. Kapitał spółki dzieli się na 6,875 mln akcji (12,9%).
Vivid Games	Spółka otrzymała dofinansowanie w wysokości 3,4 mln PLN w ramach programu "Innowacyjna Gospodarka". To prawie 60% kapitałów własnych i ponad 3% kapitalizacji spółki.
Euco	Zarząd Europejskiego Centrum Odszkodowań (EuCO) rekomenduje, by za 2013 r. do akcjonariuszy trafiło 5,88 mln PLN dywidendy, czyli 1,05 zł na akcję (DY 5,5%). W przyszłości zarząd zamierza rekomendować jako dywidendę nie mniej niż 25 proc. zysku netto grupy

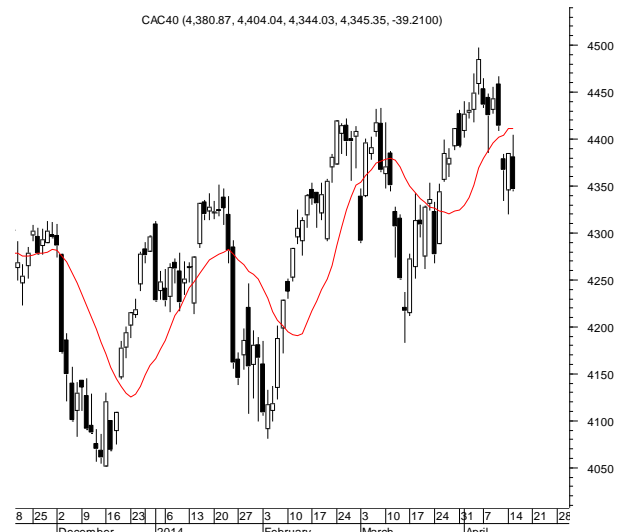
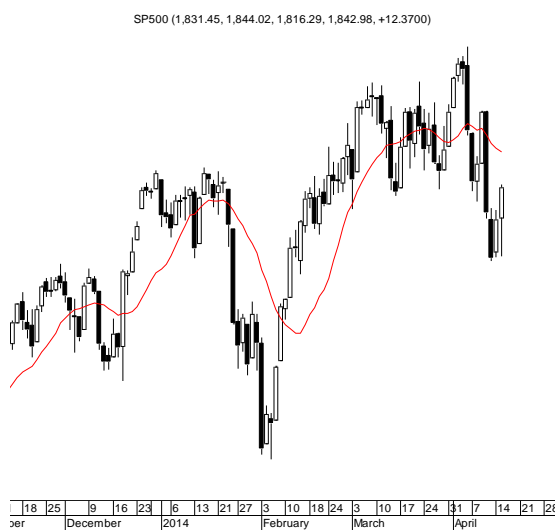
Źródło: Dom Maklerski BDM S.A., spółki, PAP

INDEKSY I WSKAŹNIKI

indeksy giełdowe								pozostałe wskaźniki							
indeks/ticker	data	kurs	zmiana				indeks/ticker	data	kurs	zmiana					
			1D	1M	3M	6M				1D	1M	3M	6M		
świat								surowce							
MSCI AC World	2014-04-15	405,3	0,0%	1,3%	0,2%	5,9%	Miedź	LME 3M	2014-04-15	6 667,0	0,0%	3,1%	-9,3%	-7,9%	
MSCI World	2014-04-15	1 644,4	0,1%	0,6%	-0,1%	7,0%	Ropa	WTI Crude	2014-04-15	103,8	-0,3%	5,3%	11,0%	4,0%	
MSCI EM	2014-04-15	1 011,7	-1,1%	6,9%	2,7%	-2,0%	Złoto	Spot \$/oz	2014-04-15	1 304,0	-1,7%	-5,3%	5,1%	1,9%	
MSCI BRIC	2014-04-15	274,4	-2,1%	8,8%	-0,5%	-5,9%	Aluminium	LME 3M	2014-04-15	1 882,0	-0,1%	8,2%	5,5%	1,5%	
Europa Środkowa, Wschodnia i Południowa								obligacje i rynek pieniężny							
Polska	WIG	2014-04-15	51 813,9	-1,1%	3,5%	0,3%	-2,5%	Polska	5yr yield	2014-04-15	3,622	1,9%	-6,0%	1,3%	-0,4%
Polska	WIG20	2014-04-15	2 440,7	-1,4%	2,8%	0,4%	-2,8%	Polska	10yr yield	2014-04-15	4,111	1,4%	-4,3%	-5,8%	-5,1%
Polska	mWIG40	2014-04-15	3 423,4	-0,6%	5,1%	2,5%	-2,4%	Polska	WIBOR 3M	2014-04-15	2,620	0,0%	0,4%	0,8%	1,9%
Polska	sWIG80	2014-04-15	13 513,0	-0,8%	4,1%	-4,7%	-3,0%	Polska	WIBOR 6M	2014-04-15	2,640	0,0%	0,0%	0,8%	1,1%
Węgry	BUX	2014-04-15	17 797,7	-2,5%	7,4%	-10,7%	-7,3%	USA	10yr yield	2014-04-15	2,628	-0,7%	-1,0%	-7,5%	-1,3%
Czechy	PX	2014-04-15	994,0	0,2%	4,8%	-3,8%	2,1%	Niemcy	10yr yield	2014-04-15	1,472	-3,5%	-4,8%	-17,3%	-23,7%
Bulgaria	Sofix	2014-04-15	598,2	-0,5%	-1,1%	12,4%	31,7%	Japonia	10yr yield	2014-04-15	0,605	-0,5%	-3,5%	-10,8%	-5,9%
Rosja	Micex	2014-04-15	1 311,0	-2,5%	5,9%	-11,8%	-14,1%	Hiszpania	10yr yield	2014-04-15	3,090	-1,6%	-7,5%	-17,2%	-28,1%
Rosja	RTS (USD)	2014-04-15	1 143,0	-3,1%	7,6%	-18,5%	-23,3%	Irlandia	10yr yield						
Rumunia	BET	2014-04-15	6 409,2	1,3%	5,8%	-0,6%	8,0%	Portugalia	10yr yield	2014-04-15	3,868	-1,2%	-15,9%	-27,0%	-37,5%
Turcja	ISE 100	2014-04-15	73 774,9	-1,8%	15,8%	7,6%	-3,8%	Włochy	10yr yield	2014-04-15	2,639	-1,3%	-7,8%	-20,2%	-28,4%
Europa Zachodnia								CDS							
	Euro Stoxx 50	2014-04-15	3 131,6	-1,3%	3,3%	-1,9%	4,0%								
W. Brytania	FTSE 100	2014-04-15	6 583,8	-0,6%	0,4%	-3,0%	1,7%								
Francja	CAC40	2014-04-15	4 384,6	-0,9%	3,3%	0,5%	2,8%								
Niemcy	DAX	2014-04-15	9 339,2	-1,8%	1,3%	-5,8%	4,2%								
Hiszpania	IBEX 35	2014-04-15	10 188,2	-0,8%	3,7%	-3,3%	5,8%								
Holandia	AEX	2014-04-15	395,5	-0,7%	2,7%	-3,6%	3,5%								
Szwecja	OMX 30	2014-04-15	1 348,2	-1,4%	2,7%	1,5%	7,7%								
Austria	ATX	2014-04-15	2 469,6	-1,2%	2,3%	-10,5%	-4,1%								
Ameryka Północna i Południowa								kursy walut							
USA	DJIA	2014-04-15	16 173,2	0,6%	1,3%	-0,8%	8,5%	EUR/PLN	2014-04-15	4,192	0,4%	-0,8%	0,6%	0,6%	
USA	S&P500	2014-04-15	1 830,6	0,7%	0,2%	0,2%	9,7%	USD/PLN	2014-04-15	3,034	0,4%	-0,1%	-1,1%	-1,6%	
USA	Nasdaq Comp	2014-04-15	4 022,7	0,3%	-4,9%	-4,0%	7,0%	CHF/PLN	2014-04-15	3,449	0,3%	-0,8%	2,0%	2,4%	
Kanada	S&P/TSX	2014-04-15	14 284,4	0,1%	0,8%	4,6%	12,3%	EUR/USD	2014-04-15	1,382	-0,1%	-0,8%	1,7%	2,3%	
Meksyk	IPC	2014-04-15	40 530,7	-0,1%	6,7%	-4,7%	1,9%	USD/JPY	2014-04-15	101,530	-0,3%	-0,1%	-2,7%	2,7%	
Brazylia	BOVESPA	2014-04-15	51 596,6	-2,2%	12,2%	0,7%	-8,2%								
Argentyna	MERVAL	2014-04-15	6 398,3	-1,3%	10,1%	11,3%	20,6%								
Azja i Australia															
Japonia	NIKKEI 225	2014-04-15	13 996,8	0,6%	-1,7%	-10,8%	-2,3%								
Hong Kong	Hang Seng	2014-04-15	22 671,3	-1,6%	5,3%	-0,6%	-2,2%								
Chiny	Shanghai Comp	2014-04-15	2 101,6	-1,4%	4,9%	3,9%	-5,9%								
Indie	BSE30	2014-04-15	22 484,9	-0,6%	3,1%	5,9%	9,9%								
Indonezja	JKSE	2014-04-15	4 870,2	0,1%	0,0%	9,8%	8,1%								
Izrael	TA 25	2014-04-13	1 412,5	-1,2%	1,6%	3,9%	8,6%								
Korea	Kospi	2014-04-16	1 992,3	-0,2%	3,8%	2,0%	-1,4%								
Australia	S&P/ASX 200	2014-04-15	5 388,2	0,5%	1,3%	4,5%	5,4%								

Źródło: Bloomberg

RYNKI ZAGRANICZNE



Wydział Analiz i Informacji Dom Maklerski BDM S.A.

ul. 3-go Maja 23, 40-096 Katowice, Tel.: 032 208 14 12, analizy@bdm.com.pl

Opracowanie ma charakter czysto informacyjny i zostało opracowane na podstawie informacji uznanych przez autorów za wiarygodne. Zawarte w nim komentarze są subiektywnymi poglądami autorów. Opracowanie i zawarte w nim komentarze nie są podstawą żadnej rekomendacji kupna bądź sprzedaży w rozumieniu obowiązującego prawa i nie powinny być tak interpretowane. Publikowanie w prasie lub w Internecie całości lub części opracowania wymaga zgody sporządzających raport.