

KONTRAKTY TERMINOWE NA WIG20

Wyniki sesji: piątek, 23 maja 2014

	Wartość	Zmiana		System:
Kurs otwarcia	2 456	46	1,91%	Aktualna pozycja – długa, sygnał otwarcia krótkiej- 2394
Kurs zamknięcia	2 454	-1	-0,04%	Ostatnia zmiana sygnału z krótkiej na długą- 2388
Kurs min.	2 447	37	1,54%	
Kurs max.	2 470	15	0,61%	
Wolumen obrotu	20 633	-5 685	-21,60%	Najbliższe poziomy oporu: 2469 2500 2544 2699
LOP	112 680	458	0,41%	Najbliższe poziomy wsparcia: 2357 2340 2300 2286

FW20 (2,456.00, 2,470.00, 2,447.00, 2,454.00, -1.00000)



WIG20 (2,469.05, 2,482.55, 2,458.67, 2,465.52, +1.09009)



Ukraina z nowym prezydentem

Za nami dość udany tydzień na GPW. Kontrakt zyskał 3,2% łamiąc kilkumiesięczną linię trendu spadkowego. Kluczowy był czwartek (+2,4%). W piątek nie udało się jednak postawić "kropki nad i", więc pozostał niedosyt. Mimo sprzyjającego otoczenia zewnętrznego kontrakt wyrysował brzydka świeczkę doji odbijając się kwietniowego szczytu (2470 pkt). W weekend w całej Europie odbywały się wybory, ale wszystkie oczy były skierowane na Ukrainę. Generalnie światowe rynki w minionym tygodniu nie obawiały się wyników wyborów w ogarniętym chaosem kraju. Wygrana faworyta Poroszenki, prawdopodobnie w pierwszej turze, bez większych ekscesów (oprócz zablokowania lokali w Doniecku przez separatystów), powinna zostać przyjęta z ulgą. Dziś jednak będziemy ponownie narzekać na obrót i niską zmienność. Nie pracuje Londyn (Wiosenne Święto Bankowe) i NYSE (Dzień Pamięci). Sama sesja przed długim weekendem na Wall Street była udana. S&P500 jest tuż pod szczytem, NASDAQ i Russell złamały linię trendu spadkowego od marca, w co osobiście nie wierzyłem. Tym samym układ dla byków zrobił się dość interesujący. U nas będziemy walczyć o wybiecie kwietniowego szczytu, ale każda próba, przy niższym obrocie obniży wiarygodność takiego ruchu.

Krystian Brymora

RYNEK AKCJI

Wyniki sesji: piątek, 23 maja 2014

Indeks	52 tygodnie		Kurs otwarcia	Kurs zamknięcia	Zmiana [%]	Kurs min.	Kurs max.	Zakres wahań	Wartość obrotów [mln PLN]
	Kurs max.	Kurs min.							
WIG20	2 625,8	2 150,8	2 469,05	2 465,52	0,04%	2 458,67	2 482,55	23,9	646,3
WIG30	2 764,4	2 416,9	2 630,11	2 631,03	0,22%	2 623,28	2 643,73	20,4	680,4
WIG50	3 291,1	2 959,0	3 110,05	3 123,19	0,37%	3 102,89	3 128,01	25,1	90,0
WIG250	1 343,9	1 209,4	1 246,31	1 250,38	0,63%	1 246,31	1 251,49	5,2	32,0
WIG-PL	56 438,7	44 326,5	53 915,02	53 778,93	0,31%	53 707,18	53 915,02	207,8	-
WIG	55 384,8	43 329,2	52 363,63	52 413,38	0,32%	52 278,40	52 600,94	322,5	797,0

Spółka	Cena [PLN]	Mkt Cap [mln PLN]	zmiana %				zmiana % względem WIG30			
			dzienna	1M	3M	6M	dzienna	1M	3M	6M
ALIOR BANK	81,90	5 728	0,2%	1,4%	-12,0%	8,5%	0,0%	-0,6%	-12,3%	11,6%
ASSECOPOL	41,10	3 411	0,3%	-8,1%	-14,2%	-17,8%	0,1%	-10,1%	-14,4%	-14,6%
BANK HANDLOWY	115,40	15 078	0,7%	1,2%	5,3%	-3,5%	0,5%	-0,8%	5,1%	-0,3%
BOGDANKA	117,00	3 980	0,5%	-5,5%	-4,1%	-14,1%	0,3%	-7,5%	-4,3%	-11,0%
BORYSZEW	4,65	1 023	1,1%	1,1%	-13,9%	-10,6%	0,9%	-0,9%	-14,1%	-7,4%
BZ WBK	382,95	35 823	0,4%	-0,5%	-7,1%	-1,8%	0,2%	-2,5%	-7,3%	1,4%
CCC	118,00	4 531	-0,6%	-6,6%	-9,2%	-3,7%	-0,8%	-8,6%	-9,5%	-0,5%
CYFROWY POLSAT	21,51	13 757	0,1%	7,0%	8,7%	11,2%	-0,1%	5,0%	8,4%	14,3%
ENEA	16,39	7 235	1,2%	12,1%	12,7%	2,4%	1,0%	10,1%	12,5%	5,6%
EUROCASH	42,91	5 945	-0,4%	6,6%	-0,2%	-17,1%	-0,7%	4,6%	-0,5%	-13,9%
GRUPA AZOTY	78,58	7 795	5,1%	32,1%	42,9%	3,4%	4,9%	30,1%	42,6%	6,6%
GTC	7,30	2 565	0,4%	-3,9%	1,1%	-14,0%	0,2%	-6,0%	0,9%	-10,9%
ING BSK	131,00	17 043	1,9%	-3,2%	-1,4%	6,9%	1,7%	-5,3%	-1,6%	10,0%
JSW	46,75	5 489	0,5%	12,9%	-10,1%	-32,1%	0,3%	10,9%	-10,3%	-29,0%
KERNEL	26,85	2 139	1,1%	-7,4%	-22,7%	-38,3%	0,9%	-9,4%	-22,9%	-35,2%
KGHM	116,80	23 360	0,1%	5,2%	2,2%	-4,2%	-0,1%	3,2%	2,0%	-1,0%
LOTOS	38,69	5 025	0,6%	-0,9%	-1,5%	-1,4%	0,4%	-2,9%	-1,7%	1,7%
LPP	8 360,10	15 308	2,6%	5,8%	-13,5%	-8,7%	2,4%	3,8%	-13,7%	-5,6%
mBANK	514,90	21 716	0,7%	-0,7%	-1,0%	-8,9%	0,4%	-2,7%	-1,2%	-5,7%
NETIA	5,52	1 920	-0,9%	0,5%	11,5%	1,1%	-1,1%	-1,5%	11,3%	4,3%
ORANGE POLSKA	10,40	13 649	-1,0%	5,4%	3,1%	-1,3%	-1,2%	3,4%	2,8%	1,8%
PEKAO	185,30	48 636	1,0%	-3,1%	-4,0%	-1,3%	0,8%	-5,1%	-4,2%	1,9%
PGE	21,50	40 200	-2,3%	4,1%	19,2%	17,8%	-2,5%	2,1%	18,9%	21,0%
PGNIG	4,82	28 438	1,5%	7,6%	-4,7%	-15,1%	1,3%	5,6%	-5,0%	-12,0%
PKNORLEN	44,63	19 089	-0,1%	-1,0%	6,6%	-3,0%	-0,4%	-3,0%	6,4%	0,2%
PKOBP	41,05	51 313	-0,6%	-0,5%	-6,7%	-0,6%	-0,8%	-2,5%	-6,9%	2,6%
PZU	445,90	38 504	-0,5%	4,1%	3,9%	-4,3%	-0,7%	2,1%	3,7%	-1,1%
SYNTHOS	4,70	6 219	0,2%	-3,3%	-9,3%	-12,6%	0,0%	-5,3%	-9,5%	-9,5%
TAURON	5,47	9 586	1,7%	6,8%	16,4%	5,8%	1,5%	4,8%	16,1%	9,0%
TVN	15,87	5 544	0,7%	-1,1%	2,7%	5,1%	0,5%	-3,1%	2,4%	8,3%

KOMENTARZE

Komentarz po sesji

Zdrowe schłodzenie przy oporze

Początek piątkowej sesji przyniósł kontynuację czwartkowej euforii i dalsze wzrosty WIG20, który zameldował się przy oporze 2480 punktów. Jako, że ten techniczny opór jest dość istotny, a dotarliśmy do niego właściwie jednym szybkim ruchem, jego pokonanie z marszu nie byłoby wskazane, o czym zresztą wspomniałem w komentarzu po wczorajszej sesji. "Na szczęście" rynek odbił się od oporu i po południu zaczęła się faza powolnego osuwania zmniejszająca dzisiejszy zysk byków do kosmetycznego 0,04% wzrostu WIG20. Obroty były mniejsze niż wczoraj, co potwierdza wtórny charakter ruchu w stosunku do czwartkowego wzrostowego impulsu. Odpoczynek w gronie największych spółek wykorzystał szeroki rynek, na którym przeważały wzrosty, choć wciąż w skromnym wydaniu - WIG250 wzrósł o 0,6%, a WIG50 o 0,37%. Sesja ma moim zdaniem neutralną wymowę i kończąca tydzień można powiedzieć o olbrzymim sukcesie strony popytowej, która od wielu tygodni zasługiwała na duży wzrost wynikający z dobrego zachowania emerging markets oraz braku negatywnych sygnałów z rynków dojrzałych. Optymalnym scenariuszem byłaby teraz kontynuacja schłodzenia pod oporem przez jedną lub kilka sesji, a następnie przebicie dzisiejszych szczytów i ruch do 2600 punktów do końca tego półrocza. To moim zdaniem realistyczny wariant, a nawet skromniejszy dorobek byków w gronie WIG20 wystarczy, by inwestorzy mogli poszukać okazji na wciąż mocno przecenionych akcjach małych i średnich spółek. Tam stosunek zysku do ryzyka wydaje się w tym momencie być ciekawszy. Co może załamać pozytywny scenariusz? Albo wyraźny zwrot w dół na rynkach zagranicznych, albo zapełnienie przez WIG20 czwartkowej luki hossy, co oznaczałoby powrót do mozolnego ruchu boczego.

Piotr Kaczmarek, CFA

Komentarz przed sesją:

Bycze nastroje na rynkach

Końcówka tygodnia zakończyła się niewielkimi wzrostami na warszawskim parkiecie. Blue chipy znalazły się niewiele ponad kreską, kończąc sesję na poziomie 2465,5 pkt. Także indeks szerokiego rynku wzrósł o 0,3%. Patrząc na zagraniczne giełdy w Europie też można zauważyć dominację strony popytowej. Co prawda FTSE straciła na zamknięciu 0,1%, ale DAX wzrósł o ok. 0,5%. Byki przeważały również na węgierskim BUX-ie, który podniósł się o 0,5%. Wzrastały także rynki globalne. Ostatnia sesja w USA zakończyła się zwyżkami głównych indeksów. S&P500 poprawił się o 0,4%, a Nasdaq o niemal 0,8%. Rosną także kontrakty terminowe na amerykańskie indeksy – futures na S&P500 oraz DJIA zwyżkują o ok. 0,1%, a na Nasdaq o prawie 0,2%. O 8:00 poznaliśmy indeksu zaufania konsumentów w Niemczech. O 10:00 czeka nas wystąpienie Mario Draghiego. Z krajowych danych makro poznamy wyniki sprzedaży detalicznej oraz wysokość stopy bezrobocia (konsensus zakłada spadek o 0,6 p.p.) Ciekawe może być także spotkanie unijnego komisarza ds. energii z rosyjskim ministrem energetyki. Należy też zwrócić uwagę, że w USA i Londynie nie ma sesji poniedziałkowej. Dzisiejsza sesja powinna upłynąć w dobrych nastrojach, biorąc pod uwagę spokojny przebieg wyborów na Ukrainie (która ostatnimi czasy tak mocno wpływała na GPW). Mocnego wsparcia dla blue chipów możemy się dopatrywać w strefie 2430-2450 pkt, która już kilkakrotnie udowodniła swoją siłę.

Adrian Górniak

WYKRES DNIA

Indeks małych i średnich spółek NYSE przełamuje linię krótkoterminowego trendu wzrostowego.

Russell2000 daily



Źródło: Dom Maklerski BDM S.A., Bloomberg

INFORMACJE ZE SPÓŁEK

Peixin	Peixin International po aktualizacji planu inwestycyjnego zmienia politykę dywidendową i planuje, że za lata 2014-2015 przeznaczy na dywidendę 10-30% skonsolidowanego zysku, za 2016 rok 30-50%, a po 2016 roku na dywidendę trafić ma 50-70% zysku - poinformowała spółka w komunikacie.
Bakalland	Bakalland przejmie Delectę za 100 mln PLN - wynika z komunikatu spółki.
Rafako	Rafako przygotowuje się do emisji akcji, która mogłaby odbyć się po wakacjach. Przed emisją spółka chce przedstawić nową strategię - poinformował PAP Paweł Mortas, prezes Rafako.
Yawal	AgioFunds TFI w wyniku sprzedaży akcji Yawalu zmniejszył zaangażowanie w tej spółce do 4,33% głosów na WZ - podał Yawal w komunikacie.
PKN Orlen	Unipetrol wstrzymał pracę instalacji krakingu parowego w Litwinowie z powodu "niespodziewanych problemów technicznych" - podała spółka na swojej stronie internetowej. Przerwa rozpoczęła się w czwartek i według planów prace instalacji miały być wznowione w niedzielę, 25 maja. Spółka wstępnie szacuje, że łączny negatywny wpływ na EBITDA grupy Unipetrol w 2014 roku wyniesie około 40 mln CZK.
Wojas	Zarząd Wojasa proponuje wypłatę 0,15 PLN dywidendy na akcję - podała spółka w komunikacie.
Arcus	ZWZ Arcusa zdecyduje o wypłacie 0,05 PLN dywidendy na akcję z zysku za 2013 r.
Efekt	Zarząd Korporacji Gospodarczej Efekt rekomenduje, by z zysku netto za 2013 r. wypłacić 0,65 PLN dywidendy na 1 akcję (na akcję uprzywilejowaną 0,78 PLN) - podała spółka w komunikacie.
Ciech	<p>Na piątkowym walnym zgromadzeniu akcjonariusze Ciechu zdecydowali o wypłacie 1,13 PLN dywidendy na akcję. Propozycję wypłaty dywidendy zgłosił przedstawiciel Skarbu Państwa.</p> <p>W związku z przegłosowaniem przez walne dywidendy Ciech będzie musiał zrewidować program inwestycyjny i poszukać kolejnych oszczędności - ocenia prezes Ciechu Dariusz Krawczyk. "Możliwości zaciągania kolejnego długu są ograniczone. Dlatego będziemy musieli poprzestawać na inwestycjach i redukować koszty. Zaskoczył nas przebieg walnego" - dodał. MSP proponowało wypłatę dywidendy 12 czerwca, ale na wniosek prezesa Ciechu Dariusza Krawczyka termin ten przesunięto na 28 listopada. Prezes argumentował, że: "sytuacja płynnościowa spółki jest ciężka".</p> <p><i>BDM: Naszym zdaniem wypłata 1,13 PLN DPS może być elementem negocjacji między MSP a KI Chemistry. Wzywający nie chciał podniesienia ceny w wezwaniu, być może zgodził się na wypłatę dywidendy w wysokości brakującej kwoty. Wezwanie potrwa do końca maja.</i></p>
Mostostal Export	Krzysztof Jędrzejewski, akcjonariusz m.in. Kopeksu i Mostostalu Zabrze, nabył na rynku niepublicznym 17,6 mln akcji Mostostalu-Export, które stanowią 5,1% głosów na WZ - podał Mostostal-Export w komunikacie.
Azoty, Rafako	Grupa Azoty ZAK planuje w tym roku wydać 180 mln PLN na inwestycje i 100 mln PLN na remonty - poinformował na konferencji prasowej Adam Leszkiewicz, prezes spółki. W piątek spółka podpisała z Rafako umowę na realizację pierwszego etapu budowy nowej elektrociepłowni w Grupie Azoty ZAK. Szacowany koszt inwestycji to 375 mln PLN. Prace mają zostać zrealizowane do końca 2016 roku. Pierwszy etap, którego dotyczy podpisana umowa, obejmuje budowę jednego kotła i turbozespołu.
Budimex	KIO oddaliła odwołania Shanghai Electric Group Company oraz Doosan Heavy Industries&Construction w przetargu na budowę nowego bloku energetycznego w Elektrowni Turów, w którym jako najkorzystniejsza była wybrana oferta konsorcjum z udziałem Budimexu za 3,25 mld PLN.
Eurotel	Allianz FIO zmniejszył zaangażowanie w Eurotelu do 4,7% akcji i głosów na walnym spółki.
Briju	Briju, notowany na rynku NewConnect producent biżuterii, przeniesie się na rynek główny GPW w czwartek, 29 maja
Tesgas	ING PTE zwiększyło zaangażowanie w akcje Tesgasu i posiada obecnie papiery dające 5,12% głosów na walnym zgromadzeniu firmy.

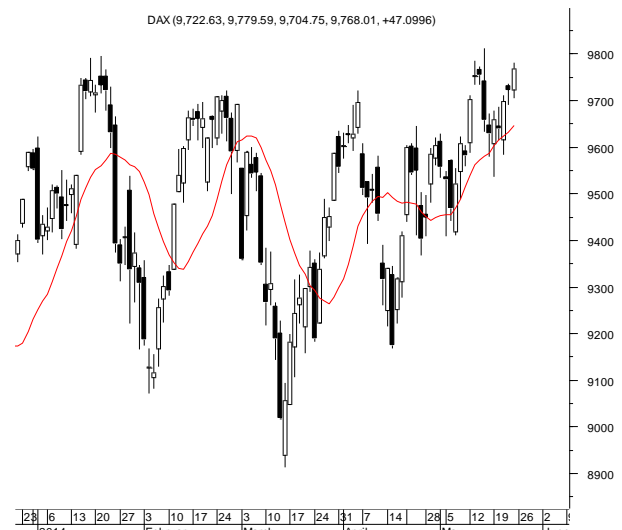
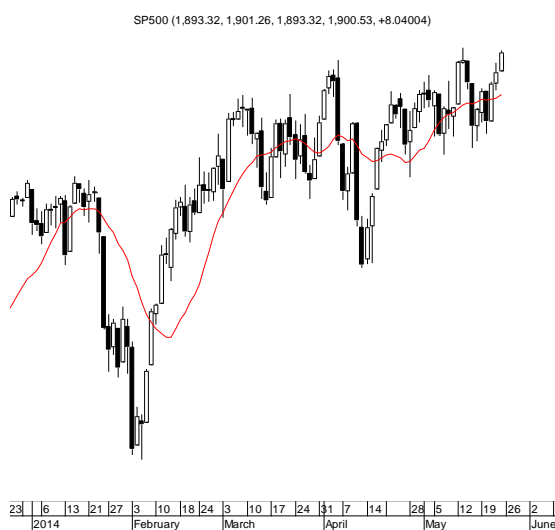
Źródło: Dom Maklerski BDM S.A., spółki, PAP

INDEKSY I WSKAŹNIKI

indeksy giełdowe								pozostałe wskaźniki							
indeks/ticker	data	kurs	zmiana				indeks/ticker	data	kurs	zmiana					
			1D	1M	3M	6M				1D	1M	3M	6M		
świat								surowce							
MSCI AC World	2014-05-23	417,1	0,3%	1,9%	4,0%	6,0%	Miedź	LME 3M	2014-05-23	6 875,0	0,6%	3,1%	-3,9%	-3,1%	
MSCI World	2014-05-23	1 692,4	0,3%	1,6%	3,3%	6,2%	Ropa	WTI Crude	2014-05-23	104,4	0,6%	4,3%	4,6%	11,6%	
MSCI EM	2014-05-23	1 041,2	0,2%	4,1%	9,4%	4,4%	Złoto	Spot \$/oz	2014-05-23	1 291,3	-0,3%	-0,7%	-2,9%	3,9%	
MSCI BRIC	2014-05-23	281,9	0,3%	5,4%	8,8%	0,3%	Aluminium	LME 3M	2014-05-23	1 796,0	1,6%	-4,2%	1,4%	0,8%	
Europa Środkowa, Wschodnia i Południowa								obligacje i rynek pieniężny							
Polska	WIG	2014-05-23	52 244,1	0,3%	0,9%	-1,8%	-4,4%	Polska	5yr yield	2014-05-23	3,272	-1,7%	-10,4%	-12,3%	-11,2%
Polska	WIG20	2014-05-23	2 464,4	0,0%	0,9%	-0,4%	-4,4%	Polska	10yr yield	2014-05-23	3,729	-2,0%	-9,4%	-16,0%	-15,8%
Polska	mWIG40	2014-05-23	3 450,5	1,1%	2,9%	-1,2%	-0,3%	Polska	WIBOR 3M	2014-05-23	2,620	0,0%	0,0%	0,4%	2,7%
Polska	sWIG80	2014-05-23	12 874,3	0,9%	-1,7%	-10,7%	-13,2%	Polska	WIBOR 6M	2014-05-23	2,640	0,0%	0,0%	0,0%	1,5%
Węgry	BUX	2014-05-23	19 092,4	0,5%	8,0%	6,0%	3,4%	USA	10yr yield	2014-05-23	2,532	-0,7%	-4,9%	-5,0%	-6,5%
Czechy	PX	2014-05-23	991,6	0,6%	-1,0%	-3,6%	-1,0%	Niemcy	10yr yield	2014-05-23	1,408	-1,1%	-7,5%	-15,3%	-19,4%
Bulgaria	Sofix	2014-05-23	594,4	-0,6%	-1,6%	0,9%	27,3%	Japonia	10yr yield	2014-05-23	0,592	-1,5%	-5,0%	0,0%	-4,4%
Rosja	Micex	2014-05-23	1 439,0	0,6%	8,3%	-3,2%	-4,3%	Hiszpania	10yr yield	2014-05-23	3,051	1,2%	0,2%	-14,0%	-25,6%
Rosja	RTS (USD)	2014-05-23	1 313,0	1,0%	13,3%	0,9%	-8,1%	Irlandia	10yr yield						
Rumunia	BET	2014-05-23	6 376,8	1,1%	2,6%	3,0%	7,6%	Portugalia	10yr yield	2014-05-23	3,831	-0,1%	4,9%	-22,2%	-35,7%
Turcja	ISE 100	2014-05-23	78 043,2	0,0%	6,8%	23,9%	4,7%	Włochy	10yr yield	2014-05-23	2,705	1,5%	6,0%	-11,4%	-23,2%
Europa Zachodnia								kursy walut							
	Euro Stoxx 50	2014-05-23	3 187,6	0,5%	2,6%	4,5%	7,5%	EUR/PLN	2014-05-23	4,153	-0,2%	-1,2%	-0,6%	-1,2%	
W. Brytania	FTSE 100	2014-05-23	6 820,6	-0,1%	2,6%	1,0%	4,1%	USD/PLN	2014-05-23	3,047	0,0%	0,3%	-0,3%	-1,7%	
Francja	CAC40	2014-05-23	4 478,2	0,3%	2,6%	4,5%	7,3%	CHF/PLN	2014-05-23	3,402	-0,2%	-1,4%	-0,7%	-0,4%	
Niemcy	DAX	2014-05-23	9 720,9	0,5%	2,3%	1,2%	6,0%	EUR/USD	2014-05-23	1,363	-0,2%	-1,6%	-0,3%	0,5%	
Hiszpania	IBEX 35	2014-05-23	10 520,6	0,4%	1,8%	6,1%	11,5%	USD/JPY	2014-05-23	101,970	0,2%	-0,5%	-0,6%	0,7%	
Holandia	AEX	2014-05-23	404,1	0,3%	3,4%	2,8%	4,3%								
Szwecja	OMX 30	2014-05-23	1 388,5	0,3%	4,0%	6,9%	11,2%								
Austria	ATX	2014-05-23	2 437,4	1,0%	-1,5%	-6,5%	-5,4%								
Ameryka Północna i Południowa															
USA	DJIA	2014-05-23	16 543,1	0,4%	0,9%	3,7%	4,6%								
USA	S&P500	2014-05-23	1 892,5	0,4%	1,6%	4,0%	6,4%								
USA	Nasdaq Comp	2014-05-23	4 154,3	0,8%	1,6%	-1,5%	5,5%								
Kanada	S&P/TSX	2014-05-23	14 702,3	0,0%	1,4%	4,3%	10,7%								
Meksyk	IPC	2014-05-23	41 944,0	-0,1%	4,3%	5,8%	2,8%								
Brazylia	BOVESPA	2014-05-23	52 806,2	-0,3%	2,0%	11,1%	-0,3%								
Argentyna	MERVAL	2014-05-23	7 374,8	1,0%	11,2%	26,7%	35,9%								
Azja i Australia															
Japonia	NIKKEI 225	2014-05-23	14 462,2	0,9%	-0,6%	-1,9%	-5,1%								
Hong Kong	Hang Seng	2014-05-23	22 965,9	0,1%	2,9%	3,1%	-1,7%								
Chiny	Shanghai Comp	2014-05-23	2 034,6	0,7%	-1,4%	-3,6%	-7,2%								
Indie	BSE30	2014-05-23	24 693,4	1,3%	8,0%	19,5%	22,6%								
Indonezja	JKSE	2014-05-23	4 973,1	0,2%	2,6%	8,3%	16,7%								
Izrael	TA 25	2014-05-25	1 389,3	0,1%	-1,1%	5,0%	3,3%								
Korea	Kospi	2014-05-23	2 017,2	0,1%	0,8%	3,0%	1,6%								
Australia	S&P/ASX 200	2014-05-23	5 492,8	0,2%	0,4%	3,2%	5,9%								

Źródło: Bloomberg

RYNKI ZAGRANICZNE



Wydział Analiz i Informacji Dom Maklerski BDM S.A.

ul. 3-go Maja 23, 40-096 Katowice, Tel.: 032 208 14 12, analizy@bdm.com.pl

Opracowanie ma charakter czysto informacyjny i zostało opracowane na podstawie informacji uznanych przez autorów za wiarygodne. Zawarte w nim komentarze są subiektywnymi poglądami autorów. Opracowanie i zawarte w nim komentarze nie są podstawą żadnej rekomendacji kupna bądź sprzedaży w rozumieniu obowiązującego prawa i nie powinny być tak interpretowane. Publikowanie w prasie lub w Internecie całości lub części opracowania wymaga zgody sporządzających raport.