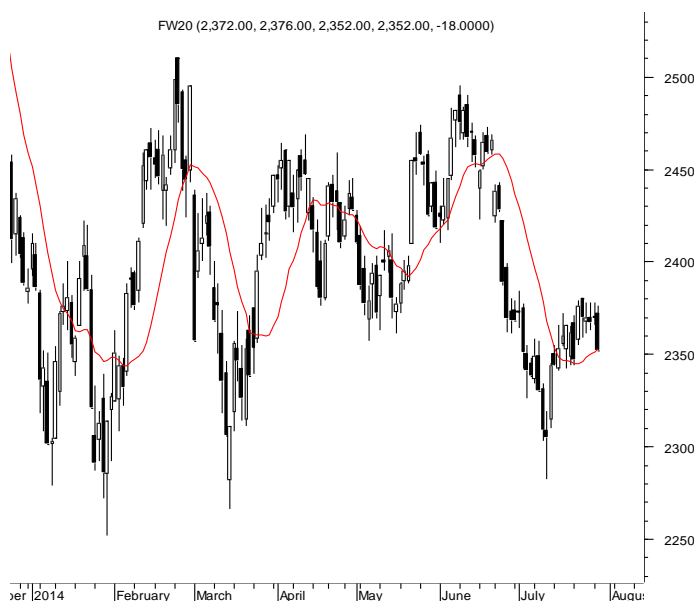


KONTRAKTY TERMINOWE NA WIG20

Wyniki sesji: wtorek, 29 lipca 2014

	Wartość	Zmiana		System:
Kurs otwarcia	2 372	2	0,08%	Aktualna pozycja – długa, sygnał otwarcia krótkiej- 2350
Kurs zamknięcia	2 352	-18	-0,76%	Ostatnia zmiana sygnału z krótkiej na długą- 2351
Kurs min.	2 352	-14	-0,59%	
Kurs max.	2 376	-2	-0,08%	
Wolumen obrotu	11 914	1 693	16,56%	Najbliższe poziomy oporu: 2380 2427 2495 2500
LOP	77 602	-264	-0,34%	Najbliższe poziomy wsparcia: 2282 2266 2200 2180



Ciekawsza sesja tygodnia

Kolejna nieudana próba wyjścia ponad najbliższy opór (2370-2380 pkt) spowodowała podaż. Kontrakt zaczął tracić po południu mimo całkiem udanej sesji we Frankfurcie. DAX zyskał 0,6%, my straciliśmy 0,8%, co było jednym z najslabszych wyników w Europie. Lekką czerwień świecił moskiewski RTS po nowych sankcjach ze strony USA i Europy. Ambasadorowie UE opowiedzieli się za podobnym rozwiązaniem co Amerykanie, czyli tzw. sankcjami sektorowymi sprowadzającymi się do izolacji wybranych sektorów rosyjskiej gospodarki (m.in. finansowego, obronnego). Oczywiście europejskie porozumienie muszą teraz zatwierdzić poszczególne rządy krajów członkowskich, ale i tak jest to duży krok w porównaniu do stosowanych obecnie tzw. sankcji osobowych. Krótkoterminowo nie jest to czynnik sprzyjający inwestycjom, bo na sankcjach straci i Rosja, i Europa. Niemniej krok ten może przywrócić chociaż częściową stabilizację ogarniętego wojną rejonu Ukrainy. Dziś w centrum uwagi będą dane o amerykańskim PKB za 2Q'13. Miniony kwartał ma odrobić utraconą produkcję w 1Q'14, kiedy przeszkadzała ostra zima. Kwadrans wcześniej będą dane o zatrudnieniu ADP, a wieczorem opublikowany zostanie komunikat po posiedzeniu FOMC. Oczekuje się kontynuacji prowadzonej polityki (stopy bez zmian, cięcie QE o 10 mld USD), ale retoryka komunikatu jak zwykle może namieszać.

Krystian Brymore



RYNEK AKCJI

Wyniki sesji: wtorek, 29 lipca 2014

Indeks	52 tygodnie		Kurs otwarcia	Kurs zamknięcia	Zmiana [%]	Kurs min.	Kurs max.	Zakres wahań	Wartość obrotów [mln PLN]
	Kurs max.	Kurs min.							
WIG20	2 625,8	2 166,1	2 404,23	2 390,99	-0,37%	2 390,99	2 413,45	22,5	516,0
WIG30	2 764,4	2 416,9	2 580,01	2 559,49	-0,64%	2 559,49	2 588,84	29,4	542,7
WIG50	3 291,1	2 934,6	2 977,14	2 947,26	-0,95%	2 947,26	2 983,51	36,3	62,9
WIG250	1 343,9	1 162,9	1 165,13	1 166,36	-0,02%	1 162,88	1 168,39	5,5	24,5
WIG-PL	56 438,7	45 914,9	52 829,81	52 593,08	-0,60%	52 593,08	52 829,81	236,7	
WIG	55 384,8	45 017,1	51 639,04	51 275,06	-0,57%	51 275,06	51 787,37	512,3	635,8

Spółka	Cena [PLN]	Mkt Cap [mln PLN]	zmiana %				zmiana % względem WIG30			
			dzienna	1M	3M	6M	dzienna	1M	3M	6M
ALIOR BANK	79,90	5 588	-1,1%	-3,7%	0,1%	-8,5%	-0,5%	-2,7%	1,3%	-12,3%
ASSECOPOL	41,20	3 420	0,7%	0,2%	-8,4%	-10,4%	1,4%	1,2%	-7,3%	-14,2%
BANK HANDLOWY	112,00	14 634	-2,7%	-6,5%	-0,4%	5,1%	-2,1%	-5,5%	0,7%	1,3%
BOGDANKA	113,50	3 861	-0,7%	-5,0%	-8,3%	-8,5%	-0,1%	-4,0%	-7,1%	-12,2%
BORYSZEW	5,38	1 184	0,4%	0,4%	22,3%	1,5%	1,0%	1,4%	23,5%	-2,2%
BZ WBK	359,00	35 625	-2,2%	-2,7%	-3,4%	-6,5%	-1,5%	-1,7%	-2,2%	-10,3%
CCC	110,30	4 236	-1,7%	-2,8%	-13,1%	-5,7%	-1,1%	-1,8%	-12,0%	-9,5%
CYFROWY POLSAT	23,21	14 844	-2,9%	3,8%	12,9%	19,9%	-2,2%	4,9%	14,1%	16,2%
ENEA	15,32	6 763	-2,4%	-3,0%	0,3%	18,9%	-1,8%	-2,0%	1,4%	15,2%
EUROCASH	41,99	5 818	0,6%	4,4%	5,1%	5,2%	1,3%	5,4%	6,3%	1,5%
GRUPA AZOTY	74,20	7 360	-4,2%	2,4%	23,8%	47,2%	-3,6%	3,4%	25,0%	43,5%
GTC	7,16	2 515	-1,9%	-9,0%	-5,3%	-1,9%	-1,3%	-8,0%	-4,1%	-5,7%
ING BSK	131,20	17 069	0,2%	-1,1%	-3,5%	11,2%	0,8%	0,0%	-2,3%	7,4%
JSW	42,64	5 006	-0,8%	-9,3%	2,5%	-7,7%	-0,2%	-8,3%	3,7%	-11,5%
KERNEL	29,92	2 384	0,1%	-10,3%	6,7%	-23,2%	0,7%	-9,3%	7,9%	-26,9%
KGHM	129,95	25 990	0,0%	4,4%	18,7%	19,2%	0,7%	5,4%	19,9%	15,5%
LOTOS	36,70	4 766	-0,2%	-0,8%	-5,9%	2,1%	0,4%	0,2%	-4,7%	-1,6%
LPP	8 200,00	15 015	2,1%	-2,4%	4,6%	-6,3%	2,8%	-1,4%	5,8%	-10,0%
mBANK	486,35	20 512	-0,7%	-3,7%	-1,7%	-3,1%	-0,1%	-2,7%	-0,6%	-6,9%
NETIA	5,60	1 948	0,0%	7,9%	3,5%	15,9%	0,6%	8,9%	4,7%	12,2%
ORANGE POLSKA	10,11	13 268	-0,5%	4,2%	-2,2%	-2,1%	0,1%	5,2%	-1,0%	-5,9%
PEKAO	174,95	45 919	-1,2%	0,6%	-9,7%	-4,4%	-0,5%	1,6%	-8,6%	-8,2%
PGE	20,93	39 134	-1,0%	-3,3%	-0,3%	29,8%	-0,4%	-2,3%	0,8%	26,1%
PGNIG	5,06	29 854	-2,7%	-3,6%	7,4%	10,7%	-2,1%	-2,6%	8,6%	7,0%
PKNORLEN	39,20	16 766	1,6%	-4,4%	-13,5%	1,6%	2,2%	-3,4%	-12,3%	-2,2%
PKOBP	37,45	46 813	0,1%	-0,7%	-9,8%	-7,3%	0,7%	0,3%	-8,6%	-11,1%
PZU	450,50	38 902	-0,4%	1,5%	5,0%	8,6%	0,2%	2,5%	6,1%	4,8%
SYNTHOS	4,58	6 060	0,0%	3,6%	-3,8%	-9,1%	0,6%	4,6%	-2,6%	-12,9%
TAURON	5,07	8 885	1,0%	-1,9%	-5,2%	20,7%	1,6%	-0,9%	-4,1%	17,0%
TVN	14,30	5 001	-2,7%	-7,7%	-13,2%	-6,6%	-2,1%	-6,7%	-12,0%	-10,4%

KOMENTARZE

Komentarz po sesji:

Kuriozalna sesja

Za nami sesja, którą można moim zdaniem spokojnie nazwać kuriozalną. W pierwszych godzinach dzisiejszego handlu WIG20 zszedł lekko w dół kopiując analogiczne lekkie zejście na zewnątrz, wtedy jednak nasz rynek zaczął zachowywać się bardzo dziwnie. Po pierwsze mimo wyraźnego zwrotu na północ na zewnątrz nasze blue chips pozostawały w okolicy dziennego minimum. Przeszkadzały głównie wyprzedawane walory Pekao SA, lecz to wpisywało się w charakter handlu z ostatnich dni i takie przeplatanie relatywnej siły i słabości blue chips nie zaskakiwało. Olbrzymim rozczarowaniem było jednak zachowanie drugiej linii, gdyż to właśnie najmocniejszy w ostatnich dniach segment średnich spółek otrzymał nagły cios podaży. Obstawione przez kapitał instytucjonalny spółki takie jak Integer, Millennium, Grupa Azoty, Cyfrowy Polsat czy TVN nagle solidarnie zaczęły tracić ponad 3%. Takie zachowanie było całkowitym oderwaniem się nie tylko od otoczenia zewnętrznego, ale i od tego, co wspomniane spółki prezentowały w ostatnim czasie. Wygląda na to, że nagle na rynku pojawiło się bardzo duże zlecenie sprzedaży, które z dużą determinacją było realizowane do końca dnia. mWIG40 stracił na wartości 1,5% całkowicie negując zdobycze z ostatnich dni. Trudno powiedzieć, czy to początek większej fali wyprzedaży, czy też jedynie chwilowa turbulencja, niestety potwierdza to, że na naszym płytkim rynku kaprys średniej wielkości kapitału może z łatwością mocno przesunąć indeksy bez wyraźnego impulsu. I myślę, że to jest bardziej niepokojący wniosek niż po prostu kolejna rozczarująca sesja słabszej od otoczenia GPW.

Piotr Kaczmarek, CFA

Komentarz przed sesją:

Dalsza korekta WIG20

Wtorkowa sesja przyniosła nam kolejne spadki blue chipów. Tym razem największe spółki warszawskiego parkietu straciły 0,4%, kończąc notowania na poziomie 2391,0 pkt. Pod dużą kreską znalazły się również podmioty z indeksu WIG50, który spadł o niemal 1%. Przełożyło się to również na wyniki indeksu szerokiego rynku, który obniżył się o 0,6%. Lepiej zachowywały się większe europejskie rynki. DAX zamknął się o 0,6% nad kreską, a londyński FTSE o 0,3%. Nad kreską znalazł się również japoński Nikkei, który wzrósł o 0,2%. Słabiej natomiast zachowywały się rynki w USA. S&P500 spadł o 0,5%, a Nasdaq o 0,1%. Zyskują natomiast futures na amerykańskie indeksy (po ok. 0,2%). Dzisiejszy kalendarz gospodarczy wreszcie będzie bogatszy. W nocy poznaliśmy odczyt produkcji przemysłowej w Japonii. Na otwarciu sesji poznamy także wyniki PKB w Hiszpanii i Szwecji. Na ważniejsze informacje będziemy musieli jednak zaczekać do południa. Najpierw zostanie opublikowany odczyt koniunktury gospodarczej dla strefy Euro, a nieco później wskaźnik inflacji konsumenckiej w Niemczech. Głównymi wydarzeniami makro będą jednak dziś dane, które dotrą do nas zza oceanu. Zaczniemy od raportu ADP, a chwilę później czeka nas ogłoszenie wstępnych wyników PKB dla największej gospodarki świata. Wieczorem poznamy także decyzję FOMC w sprawie stóp procentowych. Spodziewam się, że po neutralnym początku sesji, właśnie informacje z USA będą wpływać najmocniej na nasz rynek. Najbliższego wsparcia można oczekiwać w okolicach 2370 pkt.

Adrian Górniak

WYKRES DNIA

Odczyt indeksu zaufania amerykańskich konsumentów w lipcu (90,9 pkt) był na najwyższym poziomie od października 2007.

Conference Board



Źródło: Dom Maklerski BDM S.A., Bloomberg

INFORMACJE ZE SPÓŁEK

mBank	Zysk netto grupy mBanku w 2Q'14 wyniósł 324,8 mln PLN, wobec konsensusu 326,6 mln PLN.
PKN, Lotos	PKN Orlen na koniec 2Q'14 roku miał w Polsce 1761 stacji paliw, Lotos 430, koncerny zagraniczne 1398, a niezależni operatorzy ok. 2850. Przy sieciach sklepowych funkcjonowało 167 stacji paliw - podała na stronie internetowej Polska Organizacja Przemysłu i Handlu Naftowego. Dla porównania, na koniec grudnia 2013 roku Orlen miał 1778 stacji, Lotos 439, koncerny zagraniczne 1422, niezależni operatorzy ok. 2940, a sieci sklepowe 166.
Kęty	Grupa Kęty zarejestrowała na terenie USA spółkę Aluprof System USA. Jej celem jest stworzenie wraz z partnerami amerykańskimi joint venture, które będzie zajmowało się dystrybucją systemów aluminiowych na terenie Ameryki Północnej i Środkowej - podały Kęty w komunikacie. Kapitał zakładowy nowo utworzonej spółki będzie wynosić 200 tys. USD
Vantage	Vantage Development kupił działkę we Wrocławiu, na której powstanie inwestycja z 65 mieszkaniami. Rozpoczęcie budowy planowane jest na IV kwartał 2014 r. - podała spółka w komunikacie.
Hygienika	Hygienika przejmuje sieć drogerii w Luksemburgu. Giełdowa spółka mocno się rozpycha. Do jej portfela wejdą 24 sklepy. W ciągu najbliższych dwóch-trzech lat ich liczba ma się podwoić. Wartość transakcji sięga 20 mln EUR – Parkiet
Polimex	Przed kluczowym NWZA Polimeksu umowy wciąż brak. P.o. prezesa Maciej Stańczuk wierzy, że akcjonariusze i wierzyciele poprą ratunkowe emisje. Alternatywy nie widzi. - Parkiet
Ampli	Sąd Rejonowy w Tarnowie zdecydował o ogłoszeniu upadłości Ampli z możliwością zawarcia układu - podała spółka w komunikacie.
Impexmetal/Alchemia	Impexmetal kupił 13,78 mln akcji Alchemii stanowiących 6,89% jej kapitału zakładowego. Wartość transakcji wyniosła 72,8 mln PLN - podał Impexmetal w komunikacie.

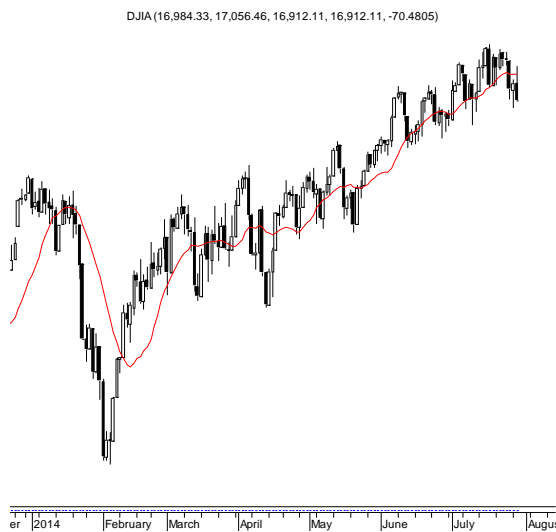
Źródło: Dom Maklerski BDM S.A., spółki, PAP

INDEKSY I WSKAŹNIKI

indeksy giełdowe								pozostałe wskaźniki							
indeks/ticker	data	kurs	zmiana				indeks/ticker	data	kurs	zmiana					
			1D	1M	3M	6M				1D	1M	3M	6M		
świat								surowce							
MSCI AC World	2014-07-29	431,1	-0,2%	0,7%	5,0%	11,2%	Miedź	LME 3M	2014-07-29	7 120,0	-0,1%	2,5%	6,0%	-0,1%	
MSCI World	2014-07-29	1 748,2	-0,2%	0,3%	4,5%	10,4%	Ropa	WTI Crude	2014-07-29	101,0	-0,7%	-3,6%	3,7%	8,6%	
MSCI EM	2014-07-29	1 079,2	0,1%	3,9%	9,4%	17,4%	Złoto	Spot \$/oz	2014-07-29	1 297,4	-0,4%	-1,6%	0,3%	4,3%	
MSCI BRIC	2014-07-29	297,3	0,0%	4,7%	13,1%	18,6%	Aluminium	LME 3M	2014-07-29	2 015,0	0,9%	6,9%	11,1%	15,7%	
Europa Środkowa, Wschodnia i Południowa								obligacje i rynek pieniężny							
Polska	WIG	2014-07-29	51 568,8	-0,6%	-0,8%	-1,1%	2,3%	Polska	5yr yield	2014-07-29	2,738	-1,2%	-9,7%	-22,9%	-30,2%
Polska	WIG20	2014-07-29	2 399,9	-0,4%	0,0%	-0,8%	5,4%	Polska	10yr yield	2014-07-29	3,176	-1,6%	-7,9%	-21,1%	-31,3%
Polska	mWIG40	2014-07-29	3 405,8	-1,6%	-1,0%	0,7%	2,1%	Polska	WIBOR 3M	2014-07-29	2,570	0,0%	-0,4%	-1,9%	-1,2%
Polska	sWIG80	2014-07-29	11 918,9	-0,1%	-6,0%	-7,0%	-14,7%	Polska	WIBOR 6M	2014-07-29	2,590	0,0%	0,0%	-1,9%	-1,1%
Węgry	BUX	2014-07-29	17 904,0	-0,2%	-4,6%	1,4%	-3,7%	USA	10yr yield	2014-07-29	2,460	-1,0%	-2,8%	-7,0%	-8,7%
Czechy	PX	2014-07-29	957,8	0,4%	-3,3%	-2,6%	0,4%	Niemcy	10yr yield	2014-07-29	1,120	-2,4%	-10,0%	-23,8%	-34,7%
Bulgaria	Sofix	2014-07-29	547,9	-0,4%	5,3%	-6,8%	2,0%	Japonia	10yr yield	2014-07-29	0,524	-2,1%	-7,4%	-16,4%	-16,2%
Rosja	Micex	2014-07-29	1 369,8	0,6%	-4,8%	8,8%	-2,9%	Hiszpania	10yr yield	2014-07-29	2,471	-0,9%	-7,1%	-18,0%	-33,1%
Rosja	RTS (USD)	2014-07-29	1 207,3	-0,1%	-10,2%	8,5%	-4,3%	Irlandia	10yr yield						
Rumunia	BET	2014-07-29	6 895,2	0,0%	0,2%	12,8%	10,7%	Portugalia	10yr yield	2014-07-29	3,582	0,3%	-1,8%	-1,7%	-29,8%
Turcja	ISE 100	2014-07-25	83 824,7	0,5%	6,6%	18,7%	33,3%	Włochy	10yr yield	2014-07-29	2,225	-1,7%	-6,6%	-13,9%	-32,6%
Europa Zachodnia								kursy walut							
	Euro Stoxx 50	2014-07-29	3 171,6	0,6%	-1,0%	1,6%	8,8%	EUR/PLN	2014-07-29	4,149	0,1%	-0,2%	-1,2%	-1,9%	
W. Brytania	FTSE 100	2014-07-29	6 788,1	0,3%	0,8%	1,4%	6,3%	USD/PLN	2014-07-29	3,094	0,3%	1,9%	2,1%	-0,9%	
Francja	CAC40	2014-07-29	4 344,8	0,5%	-1,6%	-0,9%	7,6%	CHF/PLN	2014-07-29	3,411	-0,1%	-0,4%	-0,9%	-1,2%	
Niemcy	DAX	2014-07-29	9 598,2	0,6%	-1,6%	0,7%	3,4%	EUR/USD	2014-07-29	1,341	-0,2%	-2,0%	-3,3%	-1,0%	
Hiszpania	IBEX 35	2014-07-29	10 879,8	0,2%	0,4%	6,3%	13,2%	USD/JPY	2014-07-29	102,140	0,3%	0,8%	0,0%	-0,6%	
Holandia	AEX	2014-07-29	404,7	0,7%	-0,9%	3,5%	6,6%								
Szwecja	OMX 30	2014-07-29	1 400,9	-0,2%	1,4%	3,0%	10,6%								
Austria	ATX	2014-07-29	2 345,9	0,0%	-5,6%	-5,2%	-7,6%								
Ameryka Północna i Południowa															
USA	DJIA	2014-07-29	16 982,6	-0,4%	0,5%	2,9%	8,7%								
USA	S&P500	2014-07-29	1 978,9	-0,4%	0,6%	5,4%	12,2%								
USA	Nasdaq Comp	2014-07-29	4 444,9	0,0%	1,1%	8,6%	10,3%								
Kanada	S&P/TSX	2014-07-29	15 445,2	0,0%	2,5%	6,6%	14,8%								
Meksyk	IPC	2014-07-29	44 545,0	-0,1%	4,9%	9,7%	9,9%								
Brazylia	BOVESPA	2014-07-29	57 695,7	-1,0%	7,5%	10,2%	20,1%								
Argentyna	MERVAL	2014-07-29	7 844,6	6,5%	5,8%	23,0%	49,1%								
Azja i Australia															
Japonia	NIKKEI 225	2014-07-29	15 618,1	0,6%	3,5%	9,4%	2,4%								
Hong Kong	Hang Seng	2014-07-29	24 640,5	0,9%	6,7%	12,5%	14,6%								
Chiny	Shanghai Comp	2014-07-30	2 183,2	0,3%	8,4%	11,2%	9,6%								
Indie	BSE30	2014-07-28	25 991,2	-0,4%	4,0%	16,1%	27,2%								
Indonezja	JKSE	2014-07-25	5 098,6	-0,2%	4,4%	5,9%	17,1%								
Izrael	TA 25	2014-07-29	1 395,9	0,2%	0,9%	1,0%	6,9%								
Korea	Kospi	2014-07-30	2 062,0	0,6%	3,7%	5,0%	6,3%								
Australia	S&P/ASX 200	2014-07-29	5 588,4	0,2%	2,6%	3,0%	10,0%								

Źródło: Bloomberg

RYNKI ZAGRANICZNE



Wydział Analiz i Informacji Dom Maklerski BDM S.A.

ul. 3-go Maja 23, 40-096 Katowice, Tel.: 032 208 14 12, analizy@bdm.com.pl

Opracowanie ma charakter czysto informacyjny i zostało opracowane na podstawie informacji uznanych przez autorów za wiarygodne. Zawarte w nim komentarze są subiektywnymi poglądami autorów. Opracowanie i zawarte w nim komentarze nie są podstawą żadnej rekomendacji kupna bądź sprzedaży w rozumieniu obowiązującego prawa i nie powinny być tak interpretowane. Publikowanie w prasie lub w Internecie całości lub części opracowania wymaga zgody sporządzających raport.