

KONTRAKTY TERMINOWE NA WIG20

Wyniki sesji: poniedziałek, 23 marca 2015				System:	
	Wartość	zmiana			
Kurs otwarcia	2 378	22	0,93%	Aktualna pozycja – długa, sygnał otwarcia krótkiej- 2339	
Kurs zamknięcia	2 388	12	0,51%	Ostatnia zmiana sygnału z krótkiej na długą- 2336	
Kurs min.	2 368	13	0,55%		
Kurs max.	2 388	6	0,25%		
Wolumen obrotu	9 917	-17 031	-63,20%	Najbliższe poziomy oporu: 2430 2465 2485 2545	
Otwarte pozycje	74 365	915	1,25%	Najbliższe poziomy wsparcia: 2368 2338 2300 2280	



PMI w centrum dzisiejszej uwagi

Wczorajsze notowania zakończyliśmy na symbolicznym plusie patrząc na blue chipy. WIG20 zyskał 0,3%, osiągając 2414,4 pkt. Słabiej zaprezentowały się natomiast mniejsze podmioty. MWIG40 stracił bowiem 0,1%, a sWIG80 niecałe 0,2%. Mimo to indeks szerokiego rynku wzrósł o 0,2%. Na rynku terminowym kontrakty na WIG20 zwykowały o 0,5%. Technicznie oporem są poziomy 2393 pkt. i 2409 pkt. Gorsze nastroje panowały na dużych, europejskich rynkach. CAC40 spadł o 0,7%, a DAX dotknęła 1,2% korekta. Bez większych ruchów obyło się w Londynie (FTSE wzrósł o 0,1%). Lekką przewagę w USA miały niedźwiedzie. DJIA stracił 0,1%, S&P500 o 0,2%, a Nasdaq o 0,3%. Kontrakty futures na główne amerykańskie indeksy rosły po ok. 0,1%. W Azji trudno było dziś wskazać jednoznaczny kierunek ruchu – Kospi zyskał 0,2%, natomiast Nikkei obniżył się o 0,2%. Dzisiejszy kalendarz makro zaczęliśmy od wstępnych odczytów PMI dla sektora przemysłu dla dwóch największych gospodarek w Azji. Na początku sesji podobne dane zostaną opublikowane we Francji, w Niemczech i dla całej strefy Euro. Jeszcze przed południem poznamy odczyty inflacji w Wielkiej Brytanii. Po południu swoją część danych dołożą USA – zaczniemy od inflacji konsumenckiej, nieco później poznamy wartość indeksu PMI dla przemysłu oraz garść danych z tamtejszego rynku nieruchomości. Z krajowych danych o godz. 10 GUS opublikuje stopę bezrobocia. Blue chipy mają za sobą kilka udanych, wzrostowych sesji. Jeśli inwestorom uda się „podkręcić” wczorajszy (mizerny) wolumen, po cichu możemy liczyć na kontynuację zwyżek.

Adrian Górniak



RYNEK AKCJI

Wyniki sesji: poniedziałek, 23 marca 2015

Indeks	52 tygodnie		Kurs otwarcia	Kurs zamknięcia	Zmiana [%]	Kurs min.	Kurs max.	Zakres wahań	Obrót [mln PLN]
	Kurs max.	Kurs min.							
WIG20	2 559,9	2 225,9	2 410,35	2 414,39	0,28%	2 393,51	2 414,39	20,9	399,8
WIG30	2 735,6	2 408,2	2 616,34	2 619,17	0,27%	2 597,62	2 619,17	21,6	447,7
mWIG40	3 797,8	3 217,9	3 797,82	3 786,28	-0,07%	3 772,21	3 797,82	25,6	90,9
sWIG80	13 836,6	11 281,0	13 602,76	13 569,03	-0,17%	13 540,51	13 625,84	85,3	60,6
WIG-PL	57 189,7	50 804,7	55 809,27	56 041,07	0,19%	55 809,27	56 041,07	231,8	558,5
WIG	55 687,6	49 321,8	54 552,26	54 564,54	0,16%	54 228,68	54 564,54	335,9	572,4

Spółka	Cena [PLN]	Mkt Cap [mln PLN]	zmiana %				zmiana % względem WIG30			
			dzienna	1M	3M	6M	dzienna	1M	3M	6M
ALIOR BANK	83,50	6 040	0,4%	1,2%	6,4%	-1,4%	0,1%	-1,5%	1,6%	83,50
ASSECOPOL	57,10	4 739	-0,3%	6,3%	7,8%	28,2%	-0,6%	3,6%	3,0%	57,10
BANK HANDLOWY	112,20	14 660	0,0%	2,8%	5,8%	-6,3%	-0,3%	0,2%	1,1%	112,20
BOGDANKA	81,80	2 782	-1,3%	-17,0%	-15,7%	-25,4%	-1,6%	-19,6%	-20,4%	81,80
BORYSZEW	6,10	1 464	-1,9%	1,7%	8,3%	-12,9%	-2,2%	-1,0%	3,6%	6,10
BZ WBK	352,70	35 000	2,8%	8,0%	-5,9%	-11,8%	2,6%	5,3%	-10,7%	352,70
CCC	184,30	7 077	0,3%	19,7%	31,7%	38,5%	0,0%	17,0%	27,0%	184,30
CYFROWY POLSAT	24,75	15 829	0,7%	3,3%	2,4%	-8,6%	0,4%	0,6%	-2,3%	24,75
ENEA	16,61	7 332	0,1%	1,9%	7,9%	2,8%	-0,2%	-0,8%	3,2%	16,61
EUROCASH	32,87	4 558	-0,4%	-14,2%	-16,2%	2,2%	-0,7%	-16,9%	-21,0%	32,87
GRUPA AZOTY	78,80	7 817	2,2%	4,7%	24,8%	26,0%	2,0%	2,1%	20,1%	78,80
GTC	5,00	1 757	-4,2%	7,5%	-7,2%	-12,3%	-4,5%	4,9%	-12,0%	5,00
ING BSK	137,70	17 915	0,5%	1,2%	-1,6%	-7,0%	0,2%	-1,5%	-6,3%	137,70
JSW	19,07	2 239	-0,7%	-17,2%	13,2%	-39,1%	-1,0%	-19,8%	8,5%	19,07
KERNEL	38,19	3 043	-1,8%	26,7%	28,9%	49,8%	-2,1%	24,0%	24,2%	38,19
KGHM	121,80	24 360	1,3%	1,2%	10,2%	-4,7%	1,0%	-1,4%	5,5%	121,80
LOTOS	26,30	4 862	1,2%	8,8%	1,0%	3,5%	0,9%	6,1%	-3,8%	26,30
LPP	7 250,00	13 276	2,1%	0,7%	-2,9%	-25,7%	1,8%	-2,0%	-7,6%	7 250,00
mBANK	452,00	19 079	-1,7%	3,0%	-9,9%	-8,7%	-2,0%	0,3%	-14,6%	452,00
NETIA	5,91	2 057	-0,7%	1,7%	5,3%	5,7%	-0,9%	-1,0%	0,6%	5,91
ORANGE POLSKA	9,42	12 362	-1,5%	-1,4%	11,3%	-18,2%	-1,7%	-4,0%	6,6%	9,42
PEKAO	189,70	49 791	0,1%	1,7%	4,7%	0,6%	-0,2%	-1,0%	0,0%	189,70
PGE	20,55	38 424	0,0%	2,8%	8,7%	-3,8%	-0,3%	0,1%	4,0%	20,55
PGNIG	5,35	31 565	0,9%	16,8%	20,5%	3,7%	0,7%	14,1%	15,8%	5,35
PKNORLEN	57,00	24 379	0,0%	1,1%	17,5%	36,5%	-0,3%	-1,6%	12,8%	57,00
PKOBP	35,43	44 288	-0,9%	6,3%	0,1%	-7,0%	-1,2%	3,6%	-4,6%	35,43
PZU	488,65	42 196	1,2%	-1,6%	1,4%	3,4%	0,9%	-4,3%	-3,3%	488,65
SYNTHOS	4,38	5 796	0,5%	1,6%	6,3%	-4,8%	0,2%	-1,1%	1,6%	4,38
TAURON	4,70	8 237	-0,8%	-3,3%	-4,7%	-10,8%	-1,1%	-6,0%	-9,4%	4,70
TVN	17,00	5 997	-0,5%	-1,9%	0,0%	7,6%	-0,8%	-4,6%	-4,7%	17,00

KOMENTARZ PO SESJI

Komentarz po sesji:

Koniec sezonu wyników

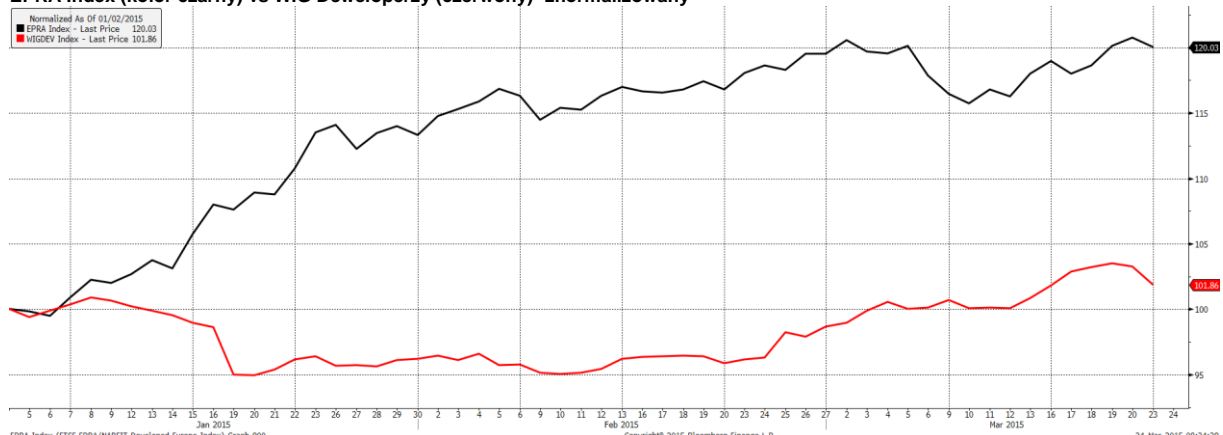
Na dzisiejszej sesji warszawski parkiet odpoczywał po tygodniu mocnych wzrostów w wykonaniu WIG20. Obroty przez cały dzień były bardzo skromne i wyniosły zaledwie 399 milionów złotych dla indeksu blue chips, który zakończył dzień na poziomie 2414 punktów (+0,28%). Stabilizacja WIG20 na wysokim pułapie po serii wzrostowych sesji jest oznaką sporej siły, szczególnie w zestawieniu ze spadającym o ponad 1% niemieckim DAXem (który od tygodnia znajduje się w konsolidacji). Na szerokim rynku zmienność również była stonowana, a inwestorzy przede wszystkim koncentrowali się na wynikach finansowych małych i średnich spółek. Po piątkowej sesji pojawił się prawdziwy wysyp raportów, natomiast zwyczajowo ich największa ilość pojawi się dzisiaj po zakończeniu notowań, czyli w ostatnim możliwym terminie. Wśród spółek reagujących na raporty roczne negatywnie wyróżnił się dzisiaj Medicalgorithmics (-12%), natomiast po stronie zwyżkujących walorów warto wymienić kolejną bardzo dobrą sesję Open Finance (+13%), który opublikował raport roczny w zeszłym tygodniu. Jutro takich sporych zmian cenowych będzie dużo więcej – małe i średnie spółki ustabilizowały się na wysokim pułapie po mocnym rajdzie wzrostowym, co daje bardzo dobre środowisko do sporych ruchów cenowych.

Piotr Kaczmarek, CFA

WYKRES DNIA

Od początku roku indeks krajowych developerów traci ok. 18 pkt. proc. w porównaniu z ich europejskimi odpowiednikami. W dużej mierze to zasługa paniki z 15 stycznia (decyzja SNB o uwolnieniu franka) i rozpoczęciu QE w Europie.

EPRA Index (kolor czarny) vs WIG Developerzy (czerwony)- znormalizowany



Źródło: Dom Maklerski BDM S.A., Bloomberg

INFORMACJE ZE SPÓŁEK

Nowa Gala

Spółka podała wyniki za 4Q'14.

	4Q'13	4Q'14	zmiana r/r	4Q'14 P BDM	odchyl.	2013	2014	zmiana r/r
Przychody	40,7	36,4	-10,6%	38,9	-6,5%	198,5	178,9	-9,9%
Zysk brutto ze sprzedaży	8,5	6,0	-29,4%	8,1	-25,8%	45,2	43,3	-4,4%
EBITDA	-1,0	-1,0	-	2,4	-	15,0	15,3	2,3%
EBIT	-4,3	-4,3	-	-1,5	-	1,1	2,1	80,2%
Zysk (strata) brutto	-5,4	-4,4	-	-1,9	-	-4,0	0,6	-
Zysk (strata) netto	-3,7	-3,4	-	-1,9	-	-1,6	2,2	-
Marża zysku brutto ze sprzedaży	20,9%	16,5%		20,8%		22,8%	24,2%	
Marża EBITDA	-2,4%	-2,7%		6,1%		7,5%	8,6%	
Marża EBIT	-13,2%	-12,2%		-4,8%		-2,0%	0,3%	
Marża zysku netto	-9,2%	-9,5%		-4,8%		-0,8%	1,3%	

Zródło: DM BDM, spółka

BDM: Wyniki za 4Q'14 są bardzo słabe i wypadają gorzej r/r na danych porównywalnych (w 4Q'13 spółka miała ujemne saldo pozostałej działalności operacyjnej na -2,0 mln PLN a teraz -0,8 mln PLN). Sprzedaż w Polsce w 4Q'14 spadła o 9% r/r a w eksporcie o 19% r/r. Marża brutto ze sprzedaży to zaledwie 16,5% (vs 20,9% w 4Q'13 i 26,2% w 1-3Q'14).

Zadłużenie netto na koniec roku wynosiło 41,6 mln PLN. Cash flow operacyjny w całym roku wyniósł +18 mln PLN, a inwestycyjny -7 mln PLN.

W całym roku spółka miała 179 mln PLN sprzedaży (-10% r/r) oraz 15,3 mln PLN EBITDA (marża 8,6%). Dla przypomnienia strategia spółki na lata 2014-16 zakładała 5% średni roczny wzrost sprzedaży oraz poprawę marży do 17%.

Talanx

Zarząd Talanku rekomenduje, by z zysku osiągniętego w 2014 roku dywidenda na akcję wynosiła 1,25 euro - poinformowała spółka w komunikacie.

Wadex

Zarząd PPH Wadex rekomenduje, by z zysku za 2014 r. na dywidendę przeznaczyć 2,22 mln PLN czyli 0,67 PLN na akcję

Vistal Gdynia

Portfel zamówień Vistalu Gdynia na koniec 2014 r. wyniósł 245,9 mln PLN o 11 % więcej niż rok wcześniej - poinformowali przedstawiciele spółki. Vistal zainwestuje w 2015 r. 12,25 mln PLN

Mennica Polska

Zarząd Mennicy Polskiej będzie rekomendował, by z zysku osiągniętego w 2014 roku wypłacić dywidendę na poziomie podobnym do ubiegłorocznego - poinformował Grzegorz Zambrzycki, prezes spółki. Z zysku za 2013 rok na dywidendę trafiło 23,1 mln PLN co dało 0,45 PLN dywidendy na akcję.

BZ WBK

Zarząd BZ WBK rekomenduje, by z zysku osiągniętego w 2014 roku na dywidendę trafiło 952,6 mln PLN co da 9,60 PLN dywidendy na akcję

Boryszew

Zarząd Boryszewa chce zacząć regularnie dzielić się zyskiem z akcjonariuszami. W 2015 roku grupa liczy na znaczący wzrost przepływów operacyjnych, którymi chce sfinansować 150-180 mln PLN wydatków inwestycyjnych oraz dalszy skup akcji Hutmenu. Planuje też dalsze delewarowanie - poinformował w poniedziałek prezes Piotr Szeliga.

OT Logistics

OT Logistics liczy na wzrost wyników w 2015 roku i nie wyklucza, że ich dynamika może być podobna do ubiegłorocznej. Spółka będzie opierała rozwój o kolejne przejęcia i akwizycje. W ramach optymalizacji struktury planuje także dezinwestycje.

Pelion

Pelion podtrzymuje zamiar upublicznienia spółki zależnej PGF, ale decyzję o rozpoczęciu oferty uzależnia od sytuacji rynkowej i interesujących celów emisyjnych, zwłaszcza akwizycji.

Poczta Polska

Poczta Polska chce zadebiutować w 2016 r. na warszawskiej GPW - podała spółka w komunikacie. Do 2020 r. Poczta chce zwiększyć przychody z paczek i e-commerce do 1,5 mld PLN a do 2019 r. zainwestować w rozwój infrastruktury pocztowej 1,5 mld PLN

JSW

10 osób zostało w poniedziałek zakwalifikowanych do udziału w konkursie na prezesa Jastrzębskiej Spółki Węglowej - podała jej rzeczniczka. Na konkurs ogłoszony w lutym przez radę nadzorczą tej giełdowej spółki wpłynęło 16 zgłoszeń.

Global City Holdings

Spółka złożyła wniosek o wykluczenie akcji z obrotu na GPW - podała spółka w komunikacie.

Pragma Inkaso

Zarząd Pragma Inkaso rekomenduje wypłacenie łącznej dywidendy za 2014 r. w wysokości 1 PLN na akcję

Echo

Podmiot należący do Griffin Topco III oraz funduszu zarządzanego przez PIMCO, który podpisał umowę pośredniego

Investment	nabycia 44,55 procent akcji Echo Investment, planuje ogłosić wezwanie do 66 % akcji i pozostawienie spółki na GPW. Cena w wezwaniu będzie mieścić się na poziomie ceny minimalnej, wyliczonej zgodnie z przepisami.
Netia	Adam Sawicki złożył rezygnację ze stanowiska prezesa i członka zarządu Netii ze skutkiem na koniec marca 2015 r. Na funkcję prezesa został powołany dotychczasowy członek zarządu Paweł Szymański - podała Netia w komunikacie. Sawicki od 1 czerwca obejmie stanowisko prezesa T-Mobile Polska. Paweł Szymański obejmie funkcję prezesa Netii od 1 kwietnia.
CUBE.itg	Grupa Kapitałowa CUBE.ITG osiągnęła po 4Q'14 roku ponad 139 mln PLN przychodów ze sprzedaży, przy wyniku EBITDA wynoszącym 9,7 mln PLN Obecny backlog Spółki na 2015 r. wynosi 92 mln PLN
Altus TFI	Zarząd Altus TFI podjął uchwałę w sprawie przeprowadzenia skupu akcji własnych w celu umorzenia. Maksymalna łączna liczba akcji własnych nabywanych w celu umorzenia nie przekroczy 16,38 mln szt., co stanowi 28,39 % kapitału zakładowego oraz 25,13 % ogólnej liczby głosów na walnym zgromadzeniu. Skup ma zostać przeprowadzony do końca 2015 r.
PEM	Cena sprzedaży akcji Private Equity Managers została ustalona w wyniku budowy księgi popytu na 111 PLN czyli tyle, ile wynosiła cena maksymalna - poinformowała spółka w aneksie do prospektu emisyjnego.
Kino Polska	Zarząd Kino Polska rekomenduje wypłatę 1 PLN dywidendy na akcję z zysku za 2014 rok i lata poprzednie.
Action	Przychody spółki w 4Q'14 wyniosły 1632,8 mln PLN, a zysk netto 21,3 mln PLN. Konsensus oczekiwał odpowiednio 1713,4 mln PLN i 22,2 mln PLN.
Getin Noble Bank	Zysk netto grupy Getin Noble Banku w czwartym kwartale 2014 roku spadł do 14,4 mln PLN z 137,2 mln PLN rok wcześniej. Zysk okazał się poniżej oczekiwań rynku, który spodziewał się, że wyniesie on 76,3 mln PLN
GTC	GTC szacuje, że w tym roku może wydać na inwestycje do 50 mln EUR, z czego ok. 30 mln UR przeznaczy na Galerię Północną w Warszawie - poinformował PAP Erez Boniel, dyrektor finansowy dewelopera. Dodał, że spółka może pozyskać ze sprzedaży aktywów do 30 mln euro. <i>BDM: Zarząd GTC już wcześniej sygnalizował, że pod koniec 2Q'15 mogą ruszyć prace dla Galerii Północnej (wg prezesa Kurzmanna spółka jest w końcówce procesu uzyskiwania pozwoleń). Pozostała część nakładów, o których wspominał prezes Boniel, powinny być w dużej mierze przeznaczone na projekt Forty-One w Serbii. Władze dewelopera informowały również, że do końca '15 należy spodziewać się sprzedaży obiektów komercyjnych, które naruszyły kowenanty kredytów (Osijek, Arad, Piatra Neamt). GTC uzgodniło również warunki z kredytodawcą dla projektu Felicity. W naszej opinii gwarantuje to płynność spółce i oddala widmo przesunięć w przypadku galerii Wilanów i Północnej.</i>
Ciech	Ciech miał w 4Q'14 111 mln PLN zysku netto. Wynik był dużo wyższy niż średnia prognoz na poziomie 23,6 mln zł. Wynik operacyjny grupy wyniósł 91,2 mln PLN wobec 64,1 mln PLN konsensusu.

	4Q'13	4Q'14	zmiana r/r	4Q'14P BDM	różnica	4Q'14P kons.	różnica
Przychody	795,1	786,2	-1,1%	730,3	7,7%	767,1	2,5%
EBITDA	22,0	145,3	560,2%	97,0	49,8%	115	26,4%
EBITDA Adj.	65,0	95,9	47,5%	97,0	-1,2%	115	-16,6%
EBIT	-36,1	91,2	-	47,1	93,6%	64	42,5%
Zysk netto	-18,7	111,0	-	8,2	1246,7%	23	382,6%
Marża EBITDA	2,8%	18,5%		13,3%		15,0%	
Marża EBIT	-4,5%	11,6%		6,4%		8,3%	
Marża netto	-2,4%	14,1%		1,1%		3,0%	

Źródło: BDM, spółka

BDM: Wyniki zawiążyło ok. 50 mln PLN pozytywnych one-off związanych głównie z odwróceniem odpisów aktualizujących i rozwiązaniem rezerw. Oczyszczona EBITDA jest nieznacznie słabsza od naszych oczekiwań (96 mln PLN vs 97 mln PLN oczek.) mimo, iż byliśmy na dolnych widelkach konsensusu rynkowego (97-128 mln PLN).

Źródło: Dom Maklerski BDM S.A., spółki, PAP

INDEKSY I WSKAŹNIKI

indeksy giełdowe								pozostałe wskaźniki							
indeks/ticker	data	kurs	zmiana				indeks/ticker	data	kurs	zmiana					
			1D	1M	3M	6M				1D	1M	3M	6M		
świat								surowce							
MSCI AC World	2015-03-23	431,9	0,2%	0,5%	3,6%	3,7%	Miedź	LME 3M	2015-03-23	6 045,0	3,3%	6,6%	-4,5%	-10,0%	
MSCI World	2015-03-23	1 774,6	0,2%	0,7%	3,7%	4,7%	Ropa	WTI Crude	2015-03-23	47,5	1,9%	-6,6%	-17,0%	-47,5%	
MSCI EM	2015-03-23	969,5	0,7%	-0,7%	3,0%	-4,8%	Złoto	Spot \$/oz	2015-03-23	1 188,3	0,3%	-0,7%	1,2%	-2,4%	
MSCI BRIC	2015-03-23	267,5	0,4%	-1,7%	3,4%	-4,9%	Aluminium	LME 3M	2015-03-23	1 796,0	0,9%	0,3%	-3,9%	-8,6%	
Europa Środkowa, Wschodnia i Południowa								obligacje i rynek pieniężny							
Polska	WIG	2015-03-23	54 477,4	0,2%	3,1%	5,9%	-0,1%	Polska	5yr yield	2015-03-23	1,908	-3,0%	-3,4%	-10,5%	-20,1%
Polska	WIG20	2015-03-23	2 407,7	0,3%	2,1%	3,9%	-2,9%	Polska	10yr yield	2015-03-23	2,290	1,4%	2,6%	-8,7%	-22,2%
Polska	mWIG40	2015-03-23	3 788,8	-0,1%	5,1%	8,4%	4,3%	Polska	WIBOR 3M	2015-03-23	1,550	0,0%	-10,9%	-20,9%	-32,0%
Polska	sWIG80	2015-03-23	13 591,8	-0,2%	5,2%	13,3%	7,2%	Polska	WIBOR 6M	2015-03-23	1,560	0,0%	-9,8%	-20,0%	-31,3%
Węgry	BUX	2015-03-23	19 226,0	0,5%	6,2%	17,0%	5,9%	USA	10yr yield	2015-03-23	1,912	-0,9%	-3,4%	-15,5%	-25,4%
Czechy	PX	2015-03-23	1 044,9	0,0%	2,5%	9,8%	7,0%	Niemcy	10yr yield	2015-03-23	0,224	21,7%	-40,3%	-62,0%	-77,7%
Bulgaria	Sofix	2015-03-23	504,2	-0,4%	3,6%	-4,1%	-7,7%	Japonia	10yr yield	2015-03-23	0,314	-4,6%	-16,7%	-6,0%	-40,5%
Rosja	Micex	2015-03-23	1 602,9	-1,6%	-10,6%	15,2%	13,8%	Hiszpania	10yr yield	2015-03-23	1,257	6,4%	-9,2%	-27,3%	-41,5%
Rosja	RTS (USD)	2015-03-23	859,1	-0,3%	-5,6%	8,6%	-25,4%	Irlandia	10yr yield						
Rumunia	BET	2015-03-23	6 931,3	1,1%	-4,5%	1,6%	-2,7%	Portugalia	10yr yield	2015-03-23	1,747	7,0%	-17,3%	-35,6%	-44,8%
Turcja	ISE 100	2015-03-23	82 506,4	1,5%	-2,9%	-0,7%	9,4%	Włochy	10yr yield	2015-03-23	0,909	-5,3%	-24,1%	-44,5%	-53,5%
Europa Zachodnia								kursy walut							
	Euro Stoxx 50	2015-03-23	3 726,1	-0,7%	5,2%	16,2%	16,3%	EUR/PLN	2015-03-23	4,109	-0,6%	-1,2%	-5,3%	-1,5%	
W. Brytania	FTSE 100	2015-03-23	7 022,5	0,2%	2,4%	7,9%	7,3%	USD/PLN	2015-03-23	3,758	-1,6%	2,4%	5,6%	15,2%	
Francja	CAC40	2015-03-23	5 087,5	-0,5%	4,1%	17,3%	16,6%	CHF/PLN	2015-03-23	3,884	-0,8%	0,5%	7,6%	12,5%	
Niemcy	DAX	2015-03-23	12 039,4	-1,2%	6,9%	19,9%	24,0%	EUR/USD	2015-03-23	1,093	1,0%	-3,6%	-10,3%	-14,5%	
Hiszpania	IBEX 35	2015-03-23	11 419,6	0,3%	4,3%	10,0%	8,3%	USD/JPY	2015-03-23	119,780	-0,2%	0,7%	-0,6%	10,0%	
Holandia	AEX	2015-03-23	499,1	-0,3%	4,7%	17,0%	19,7%								
Szwecja	OMX 30	2015-03-23	1 710,9	-0,7%	1,7%	16,2%	21,6%								
Austria	ATX	2015-03-23	2 528,6	0,2%	3,1%	16,6%	13,1%								
Ameryka Północna i Południowa															
USA	DJIA	2015-03-23	18 127,7	-0,1%	0,2%	1,1%	7,5%								
USA	S&P500	2015-03-23	2 108,1	-0,2%	-0,1%	1,6%	7,2%								
USA	Nasdaq Comp	2015-03-23	5 026,4	-0,3%	1,1%	5,5%	11,9%								
Kanada	S&P/TSX	2015-03-23	14 942,4	0,1%	-1,4%	3,2%	0,3%								
Meksyk	IPC	2015-03-23	43 968,2	0,0%	0,6%	2,0%	-1,9%								
Brazylia	BOVESPA	2015-03-23	51 966,6	-0,1%	1,2%	2,0%	-8,2%								
Argentyna	MERVAL	2015-03-20	11 148,5	2,1%	20,6%	41,9%	-1,7%								
Azja i Australia															
Japonia	NIKKEI 225	2015-03-24	19 754,4	1,0%	7,0%	12,2%	22,9%								
Hong Kong	Hang Seng	2015-03-23	24 494,5	0,5%	-0,9%	5,5%	3,5%								
Chiny	Shanghai Comp	2015-03-24	3 687,7	1,9%	13,6%	21,6%	59,8%								
Indie	BSE30	2015-03-23	28 192,0	-0,2%	-2,6%	2,6%	5,6%								
Indonezja	JKSE	2015-03-23	5 437,1	-0,1%	0,6%	5,8%	5,1%								
Izrael	TA 25	2015-03-23	1 622,6	-0,1%	7,8%	10,4%	11,3%								
Korea	Kospi	2015-03-24	2 036,6	0,0%	3,5%	6,4%	1,7%								
Australia	S&P/ASX 200	2015-03-24	5 956,1	-0,3%	2,1%	12,8%	13,2%								

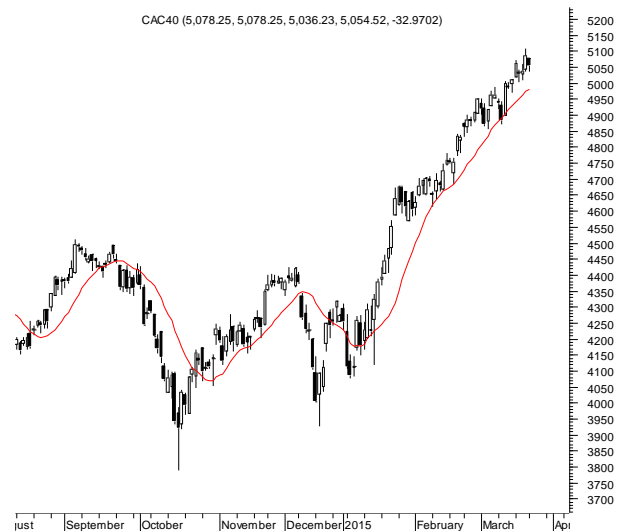
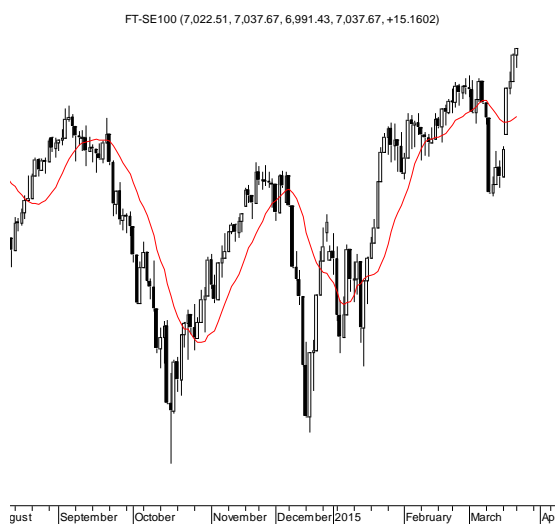
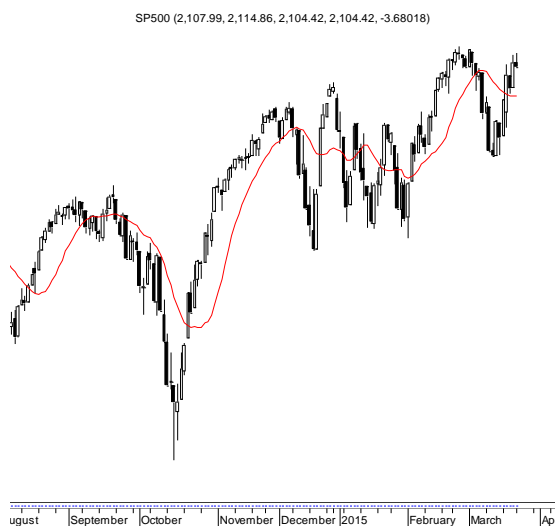
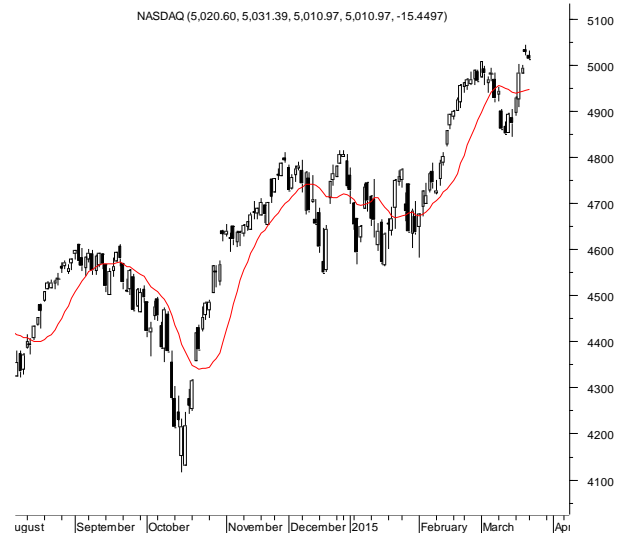
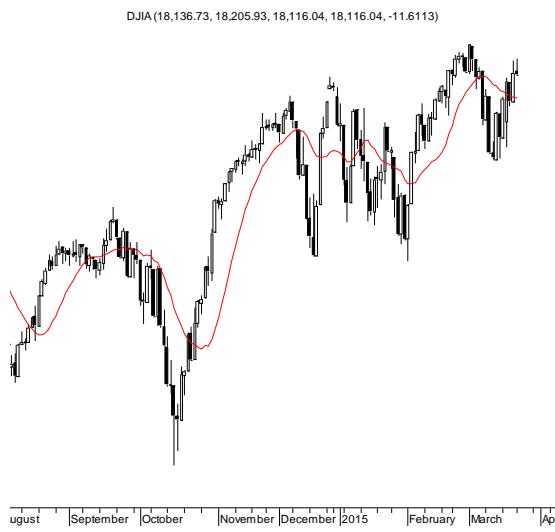
Źródło: Bloomberg

Wydział Analiz i Informacji Dom Maklerski BDM S.A.

ul. 3-go Maja 23, 40-096 Katowice, Tel.: 032 208 14 12, analizy@bdm.com.pl

Opracowanie ma charakter czysto informacyjny i zostało opracowane na podstawie informacji uznanych przez autorów za wiarygodne. Zawarte w nim komentarze są subiektywnymi poglądami autorów. Opracowanie i zawarte w nim komentarze nie są podstawą żadnej rekomendacji kupna bądź sprzedaży w rozumieniu obowiązującego prawa i nie powinny być tak interpretowane. Publikowanie w prasie lub w Internecie całości lub części opracowania wymaga zgody sporządzających raport.

RYNKI ZAGRANICZNE



Wydział Analiz i Informacji Dom Maklerski BDM S.A.

ul. 3-go Maja 23, 40-096 Katowice, Tel.: 032 208 14 12, analizy@bdm.com.pl

Opracowanie ma charakter czysto informacyjny i zostało opracowane na podstawie informacji uznanych przez autorów za wiarygodne. Zawarte w nim komentarze są subiektywnymi poglądami autorów. Opracowanie i zawarte w nim komentarze nie są podstawą żadnej rekomendacji kupna bądź sprzedaży w rozumieniu obowiązującego prawa i nie powinny być tak interpretowane. Publikowanie w prasie lub w Internecie całości lub części opracowania wymaga zgody sporządzających raport.