

KONTRAKTY TERMINOWE NA WIG20

Wyniki sesji: środa, 25 marca 2015				System:	
	Wartość	zmiana			
Kurs otwarcia	2 379	-5	-0,21%	Aktualna pozycja – długa, sygnał otwarcia krótkiej- 2340	
Kurs zamknięcia	2 375	-6	-0,25%	Ostatnia zmiana sygnału z krótkiej na długą- 2336	
Kurs min.	2 370	0	0,00%		
Kurs max.	2 385	-4	-0,17%		
Wolumen obrotu	8 072	-927	-10,30%	Najbliższe poziomy oporu: 2430 2465 2485 2545	
Otwarte pozycje	74 544	-121	-0,16%	Najbliższe poziomy wsparcia: 2368 2338 2300 2280	



Relatywna siła rynków wschodzących

Wczorajsza sesja niewiele wniosła do obrazu rynku. Kontrakt stracił 0,3% i zakończył na 2375 pkt. Od trzech sesji trwa obrona poziomów zdobytych w zeszłym tygodniu (2374 pkt- szczyt z lutego i ok. 2350 pkt- linia trendu spadkowego od września'14). Na razie się to udaje, mimo słabszej postawy rynków bazowych. DAX zakończył dzień 1,2% spadkiem, ale w ramach wahań trwających już od ponad tygodnia. Korekta historycznych szczytów niemieckiego indeksu na razie ma charakter raczej płaski. Najmocniejszy w Europie w ostatnim czasie jest węgierski BUX. Wczoraj zyskał blisko 3% a od początku roku aż... 20%. Słabo na tym tle wygląda tylko WIG20 (zaledwie 3% zysku). Co ciekawe budapesztański indeks takie wzrosty zawdzięcza głównie dzięki dobrej postawie OTP, największego banku w kraju. U nas banki są w niełasce od 15 stycznia, czyli feralnej decyzji SNB o zerwaniu pęga 1,20 EUR/CHF. Kiedy wydawało się, że odzyskują zaufanie inwestorów, KNF zarekomendował wstrzymanie się z decyzjami dywidendowymi banków obciążonych portfelem kredytów „frankowych”. To kolejny cios. Pałeczkę powinny przejąć spółki surowcowe, bo tu będzie pomagać korekta na EUR/USD. Na ten moment jesteśmy przy oporze na 1,1070. Powinno się udać go pokonać, bo przy tych poziomach wciąż mamy ogromne wyprzedanie. Dziś, podobnie jak wczoraj, kalendarium makro nie dostarczy wielu emocji. Ciekawiej będzie dopiero w kwietniu.

Krystian Brymora

RYNEK AKCJI

Wyniki sesji: środa, 25 marca 2015

Indeks	52 tygodnie		Kurs otwarcia	Kurs zamknięcia	Zmiana [%]	Kurs min.	Kurs max.	Zakres wahań	Obrót [mln PLN]
	Kurs max.	Kurs min.							
WIG20	2 559,9	2 225,9	2 408,49	2 395,40	-0,70%	2 395,02	2 413,20	18,2	695,0
WIG30	2 735,6	2 408,2	2 613,37	2 603,88	-0,51%	2 603,88	2 618,03	14,2	758,8
mWIG40	3 797,8	3 217,9	3 752,55	3 748,64	-0,32%	3 738,81	3 758,69	19,9	127,4
sWIG80	13 836,6	11 281,0	13 496,57	13 461,81	-0,16%	13 424,21	13 508,39	84,2	34,0
WIG-PL	57 189,7	50 804,7	55 772,59	55 607,99	-0,56%	55 607,99	55 772,59	164,6	874,1
WIG	55 687,6	49 321,8	54 356,18	54 138,34	-0,55%	54 102,70	54 425,55	322,9	887,3

Spółka	Cena [PLN]	Mkt Cap [mln PLN]	zmiana %				zmiana % względem WIG30			
			dzienna	1M	3M	6M	dzienna	1M	3M	6M
ALIOR BANK	83,74	6 057	1,6%	1,0%	6,7%	1,5%	2,1%	-0,9%	2,6%	83,74
ASSECOPOL	57,50	4 773	-0,1%	6,5%	8,5%	26,0%	0,4%	4,6%	4,4%	57,50
BANK HANDLOWY	109,00	14 242	-2,6%	2,1%	2,8%	-9,1%	-2,1%	0,2%	-1,3%	109,00
BOGDANKA	79,47	2 703	-2,0%	-20,2%	-18,1%	-26,8%	-1,5%	-22,1%	-22,2%	79,47
BORYSZEW	6,35	1 524	-0,2%	3,4%	12,8%	-8,1%	0,3%	1,5%	8,7%	6,35
BZ WBK	347,00	34 434	-0,4%	3,9%	-7,5%	-12,6%	0,1%	2,0%	-11,6%	347,00
CCC	183,00	7 027	-0,4%	7,7%	30,8%	38,0%	0,1%	5,8%	26,7%	183,00
CYFROWY POLSAT	24,80	15 861	-0,3%	3,6%	2,6%	-6,8%	0,2%	1,7%	-1,5%	24,80
ENEA	16,82	7 425	-0,2%	3,3%	9,3%	2,6%	0,3%	1,4%	5,2%	16,82
EUROCASH	32,29	4 478	-1,2%	-6,4%	-17,7%	3,8%	-0,7%	-8,3%	-21,8%	32,29
GRUPA AZOTY	80,37	7 972	2,0%	5,1%	27,3%	25,3%	2,5%	3,3%	23,2%	80,37
GTC	5,01	1 760	-1,6%	4,4%	-7,1%	-12,6%	-1,1%	2,5%	-11,2%	5,01
ING BSK	138,90	18 071	0,9%	2,5%	-0,7%	-4,9%	1,4%	0,6%	-4,8%	138,90
JSW	18,22	2 139	-1,7%	-18,7%	8,2%	-41,5%	-1,2%	-20,5%	4,1%	18,22
KERNEL	36,00	2 869	0,0%	21,4%	21,5%	42,9%	0,5%	19,5%	17,4%	36,00
KGHM	120,05	24 010	-1,4%	-2,2%	8,6%	-6,1%	-0,8%	-4,0%	4,5%	120,05
LOTOS	27,25	5 038	4,2%	9,0%	4,6%	6,0%	4,7%	7,1%	0,5%	27,25
LPP	7 190,00	13 166	1,2%	0,0%	-3,7%	-25,7%	1,7%	-1,9%	-7,8%	7 190,00
mBANK	444,95	18 781	-0,3%	-2,4%	-11,3%	-9,4%	0,2%	-4,2%	-15,4%	444,95
NETIA	5,92	2 061	-0,2%	0,9%	5,5%	5,7%	0,3%	-1,0%	1,4%	5,92
ORANGE POLSKA	9,40	12 336	-1,2%	-3,8%	11,1%	-16,9%	-0,7%	-5,7%	7,0%	9,40
PEKAO	186,00	48 819	-1,0%	0,6%	2,6%	-2,7%	-0,5%	-1,2%	-1,5%	186,00
PGE	20,65	38 611	-1,4%	0,7%	9,3%	-0,7%	-0,9%	-1,1%	5,1%	20,65
PGNIG	5,32	31 388	-1,5%	12,2%	19,8%	3,7%	-1,0%	10,4%	15,7%	5,32
PKNORLEN	59,09	25 273	2,8%	6,8%	21,8%	42,1%	3,3%	4,9%	17,7%	59,09
PKOBP	34,05	42 563	-2,3%	4,4%	-3,8%	-12,4%	-1,8%	2,6%	-7,9%	34,05
PZU	486,80	42 036	-1,3%	-0,6%	1,0%	0,4%	-0,8%	-2,5%	-3,1%	486,80
SYNTHOS	4,34	5 743	-2,7%	-2,0%	5,3%	-8,2%	-2,2%	-3,9%	1,2%	4,34
TAURON	4,68	8 202	0,0%	-2,3%	-5,1%	-11,4%	0,5%	-4,2%	-9,2%	4,68
TVN	17,09	6 028	-0,1%	-2,3%	0,5%	10,2%	0,4%	-4,2%	-3,6%	17,09

KOMENTARZ PO SESJI

Komentarz po sesji:

Mała korekta

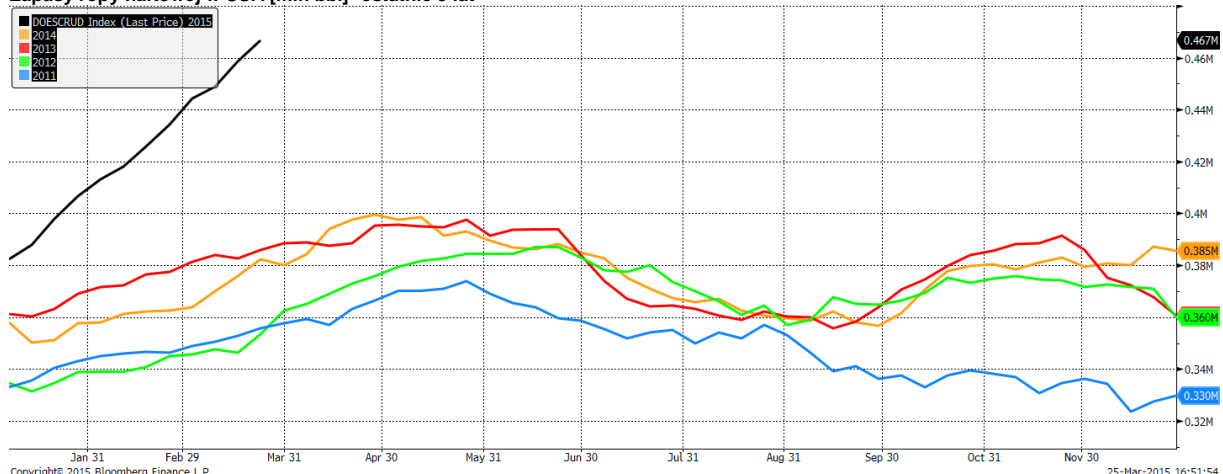
Z racji uboższego kalendarza makro dzisiejsza sesja miała spokojny przebieg i upłynęła pod znakiem realizacji zysków przez inwestorów. W zasadzie wszystkie główne indeksy przez większość notowań znajdowały się pod kreską, WIG20 stracił dziś 0,7%, mWIG40 zamknął się 0,32% na minusie, a sWIG80 0,16% pod kreską. Najmocniej spośród spółek indeksu blue chips straciły Synthos i PKO BP odpowiednio 2,69% i 2,3% na minusie. Pozytywnie wyróżnił się PKN Orlen, który zyskał 2,77%. Spadki nie ominęły również europejskich parkietów, DAX w momencie zamknięcia naszych notowań tracił 1,2%, podobnie zachowywał się paryski CAC40. O godzinie 17:00 zniżkowały też amerykańskie indeksy S&P500 tracił około 0,7%. Dzisiejsza sesja nie zaburza jednak pozytywnego obrazu naszej giełdy, dotychczasowe spadki należy traktować raczej w kategoriach korekty ostatniego wzrostów. Patrząc na wykresy głównych indeksów jest jeszcze trochę miejsca do ruchu w dół i w tym tygodniu można jeszcze oczekiwać pogłębienia dotychczasowej korekty. Dla WIG20 kluczowe będzie zachowanie w okolicach 2375 pkt. ponieważ tam znajduje się najbliższe ale dość istotne wsparcie. Są to okolice szczytów ze stycznia oraz lutego i przełamanie tych poziomów może dopiero oznaczać jakieś większe problemy byków.

Marek Jurzec

WYKRES DNIA

Zapasy ropy naftowej w USA rosną 11 tydzień z rzędu do rekordowego poziomu 467k bbl (+23% r/r). Mimo spadających odwiertów (efekt niskich cen) produkcja ciągle rośnie, a popyt jest zbyt słaby, żeby ją wchłonąć.

Zapasy ropy naftowej w USA [mln bbl]- ostatnie 5 lat



Źródło: Dom Maklerski BDM S.A., Bloomberg

INFORMACJE ZE SPÓŁEK

Millennium	BCP rozpoczął transakcję sprzedaży do 15,41 % akcji Banku Millennium w trybie przyspieszonego budowania księgi popytu. BCP planuje pozostać długoterminowym akcjonariuszem większościowym Banku Millennium - poinformował bank w komunikacie.
Nowa Gala	Zarząd spółki Ceramika Nowa Gala proponuje, by na dywidendę za 2014 rok trafiło 4,69 mln PLN czyli 0,10 PLN na akcję
KGHM	W wezwaniu na akcje Biprometu ogłoszonym przez KGHM zawarto transakcje na 1.564.415 akcji
PKO BP	PKO BP ocenia, że większy udział nowych klientów w sprzedaży kredytów gotówkowych nie zwiększa kosztów ryzyka w tym segmencie - poinformował Jacek Obłękowski, wiceprezes PKO BP.
Apator	Apator Powogaz, spółka zależna Apatora, ma umowę kupna 100 % udziałów duńskiej spółki Miitors. Wartość umowy to 7 mln euro, z czego 6,2 mln euro to cena samych udziałów
PKN Orlen	PKN Orlen obawia się, że zaproponowany w projekcie rozporządzenia Rady Ministrów współczynnik redukcyjny dla Narodowego Celu Wskaźnikowego dla biopaliw na rok 2017 mógłby zasadniczo utrudnić realizację celu firmom, które muszą podporządkować się przepisom związanym ze stosowaniem biokomponentów.
Lentex	Lentex zdecydował o przerwaniu procesu połączenia ze spółką zależną Novita
Elektrobudowa	Oferta Elektrobudowy o wartości 140,8 mln PLN brutto została wybrana jako najkorzystniejsza w przetargu na modernizację stacji 220/220 kV Konin - podały PSE.
Selvita	Selvita jeszcze w marcu chce rozpocząć badania przedkliniczne SEL24 i ocenia, że korzystnie będzie poczekać z pozyskaniem partnera na tę częśćczkę do ich zakończenia, co oznacza, że podpisanie kontraktu może nastąpić w 2H'15 - poinformowali przedstawiciele spółki.
Capital Park	Capital Park może utworzyć w połowie roku fundusz nieruchomości biurowo-handlowych. Z emisji certyfikatów planuje pozyskać ok. 70 mln PLN Kolejny FIZ, obejmujący inwestycję Royal Wilanów, mógłby ruszyć na przełomie 2015 i 2016 r. Spółka planuje sprzedać Eurocentrum.
Rawplug	Rawplug chce wejść ze swoimi produktami na rynek USA i obecnie negocjuje kontrakt z potencjalnym klientem. Spółka liczy nadal na kilkunastoprocentowy wzrost wyników w '15 - poinformował na konferencji Radosław Koelner, prezes spółki.
Sonel	Sonel planuje w ciągu 3 lat poprawić wskaźnik ROE z 13 % na koniec 2014 r. do 17 % - poinformował Krzysztof Wiczorkowski, prezes Sonela. Jego zdaniem, wyniki 1Q wskazują, że w całym roku jest szansa na poprawę wyników z 2014 r.
Serinus Enrgy	Obecnie dzienna produkcja Serinusa na Ukrainie wynosi mniej niż 700 tys. m sześć. Poziomy są wyraźnie niższe niż moce produkcyjne, bo Ukraina stawia na tańszy gaz importowany z Unii Europejskiej. Serinus rozważa wprowadzenie kolejnych oszczędności w ukraińskiej spółce.
Immofinanz	PHI Finanzbeteiligungs und Investment GmbH oraz O1 Group Limited wzywają do sprzedaży 150.893.280 akcji Immofinanz stanowiących 13,5 % kapitału zakładowego spółki, po 2,8 PLN za walor
Briju	Briju zakłada, że sieć sprzedaży spółki powiększy się na koniec 2015 r. do minimum 32 sklepów własnych i franczyzowych - poinformował Przemysław Piotrowski, prezes Briju. Na inwestycje w tym roku spółka wyda ok. 15 mln PLN

Źródło: Dom Maklerski BDM S.A., spółki, PAP

INDEKSY I WSKAŹNIKI

indeksy giełdowe								pozostałe wskaźniki							
indeks/ticker	data	kurs	zmiana				indeks/ticker	data	kurs	zmiana					
			1D	1M	3M	6M				1D	1M	3M	6M		
Świat								surowce							
MSCI AC World	2015-03-25	431,8	-0,8%	-1,0%	2,4%	3,4%	Miedź	LME 3M	2015-03-25	6 145,0	0,4%	6,4%	-2,5%	-8,2%	
MSCI World	2015-03-25	1 772,4	-0,9%	-0,9%	2,3%	4,3%	Ropa	WTI Crude	2015-03-25	49,2	3,6%	-2,3%	-12,3%	-45,7%	
MSCI EM	2015-03-25	978,3	-0,2%	-1,5%	3,1%	-4,1%	Złoto	Spot \$/oz	2015-03-25	1 197,7	0,3%	-1,0%	0,2%	-1,4%	
MSCI BRIC	2015-03-25	268,1	0,0%	-2,3%	3,6%	-4,8%	Aluminium	LME 3M	2015-03-25	1 791,0	-0,4%	-0,2%	-3,8%	-8,2%	
Europa Środkowa, Wschodnia i Południowa								obligacje i rynek pieniężny							
Polska	WIG	2015-03-25	54 437,4	-0,5%	2,4%	5,1%	-0,5%	Polska	5yr yield	2015-03-25	1,935	-0,6%	1,7%	-9,0%	-13,7%
Polska	WIG20	2015-03-25	2 412,3	-0,7%	1,7%	3,1%	-3,0%	Polska	10yr yield	2015-03-25	2,240	-1,5%	5,6%	-10,7%	-25,5%
Polska	mWIG40	2015-03-25	3 760,8	-0,3%	4,1%	7,3%	3,1%	Polska	WIBOR 3M	2015-03-25	1,550	0,0%	-10,4%	-20,9%	-30,2%
Polska	sWIG80	2015-03-25	13 483,5	-0,2%	2,7%	12,4%	6,7%	Polska	WIBOR 6M	2015-03-25	1,560	0,0%	-8,8%	-20,0%	-29,1%
Węgry	BUX	2015-03-25	19 533,2	2,9%	8,3%	21,7%	12,7%	USA	10yr yield	2015-03-25	1,925	2,8%	-5,1%	-14,4%	-23,8%
Czechy	PX	2015-03-25	1 048,8	-0,5%	1,4%	9,6%	6,9%	Niemcy	10yr yield	2015-03-25	0,220	-6,4%	-26,2%	-62,6%	-77,4%
Bulgaria	Sofix	2015-03-25	505,8	0,4%	5,1%	-3,1%	-6,6%	Japonia	10yr yield	2015-03-25	0,330	6,5%	-3,8%	0,0%	-36,9%
Rosja	Micex	2015-03-25	1 615,5	-0,2%	-7,5%	14,8%	14,2%	Hiszpania	10yr yield	2015-03-25	1,289	-0,2%	0,5%	-25,4%	-41,3%
Rosja	RTS (USD)	2015-03-25	882,1	0,2%	-0,2%	4,6%	-24,0%	Irlandia	10yr yield						
Rumunia	BET	2015-03-25	6 998,5	0,0%	-3,5%	1,4%	-2,8%	Portugalia	10yr yield	2015-03-25	1,815	1,2%	-3,1%	-33,1%	-41,4%
Turcja	ISE 100	2015-03-25	82 032,6	0,8%	-4,7%	-2,4%	11,1%	Włochy	10yr yield	2015-03-25	1,032	3,3%	-11,3%	-38,5%	-46,2%
Europa Zachodnia								kursy walut							
	Euro Stoxx 50	2015-03-25	3 731,4	-1,3%	4,1%	16,1%	16,0%	EUR/PLN	2015-03-25	4,090	-0,2%	-1,4%	-6,6%	-2,2%	
W. Brytania	FTSE 100	2015-03-25	7 019,7	-0,4%	1,4%	7,0%	7,2%	USD/PLN	2015-03-25	3,729	-0,6%	0,6%	3,8%	13,0%	
Francja	CAC40	2015-03-25	5 088,3	-1,3%	3,0%	17,1%	16,0%	CHF/PLN	2015-03-25	3,879	-1,1%	-0,1%	6,5%	11,9%	
Niemcy	DAX	2015-03-25	12 005,7	-1,2%	5,8%	19,6%	24,8%	EUR/USD	2015-03-25	1,097	0,4%	-2,0%	-10,0%	-13,5%	
Hiszpania	IBEX 35	2015-03-25	11 579,3	-1,0%	3,8%	10,1%	8,6%	USD/JPY	2015-03-25	119,510	-0,1%	0,1%	-0,7%	9,4%	
Holandia	AEX	2015-03-25	498,7	-1,4%	2,9%	16,1%	18,8%								
Szwecja	OMX 30	2015-03-25	1 701,3	-0,4%	1,5%	15,9%	22,4%								
Austria	ATX	2015-03-25	2 537,8	-0,6%	1,5%	16,2%	13,0%								
Ameryka Północna i Południowa															
USA	DJIA	2015-03-25	18 011,1	-1,6%	-2,6%	-1,2%	5,8%								
USA	S&P500	2015-03-25	2 091,5	-1,5%	-2,4%	-0,5%	5,9%								
USA	Nasdaq Comp	2015-03-25	4 994,7	-2,4%	-1,8%	2,5%	9,9%								
Kanada	S&P/TSX	2015-03-25	15 081,3	-1,0%	-1,7%	2,9%	1,7%								
Meksyk	IPC	2015-03-25	44 051,2	-1,0%	-0,4%	1,6%	-2,1%								
Brazylia	BOVESPA	2015-03-25	51 506,1	0,7%	0,1%	1,9%	-7,3%								
Argentyna	MERVAL	2015-03-25	11 385,4	-1,9%	16,7%	33,3%	-8,1%								
Azja i Australia															
Japonia	NIKKEI 225	2015-03-26	19 746,2	0,2%	6,2%	11,1%	21,5%								
Hong Kong	Hang Seng	2015-03-25	24 528,2	0,5%	-0,6%	5,5%	4,0%								
Chiny	Shanghai Comp	2015-03-25	3 660,7	-0,8%	13,4%	19,2%	56,1%								
Indie	BSE30	2015-03-25	28 111,8	-0,2%	-2,9%	3,5%	6,6%								
Indonezja	JKSE	2015-03-25	5 405,5	-0,7%	-0,6%	4,8%	4,4%								
Izrael	TA 25	2015-03-25	1 608,6	0,2%	6,8%	10,0%	10,7%								
Korea	Kospi	2015-03-26	2 042,8	0,1%	2,6%	6,3%	1,7%								
Australia	S&P/ASX 200	2015-03-26	5 973,3	0,1%	1,3%	12,9%	14,3%								

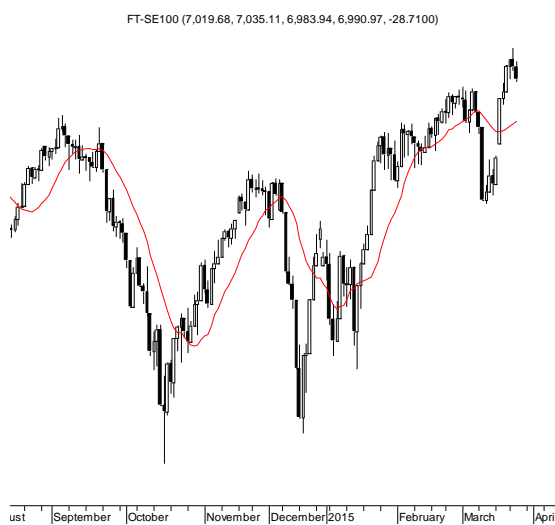
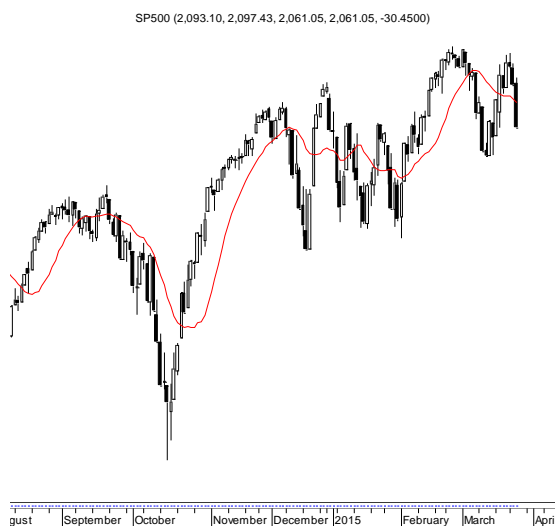
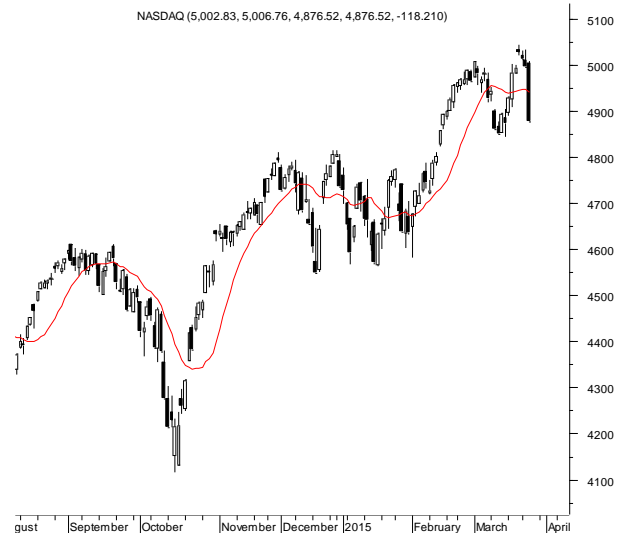
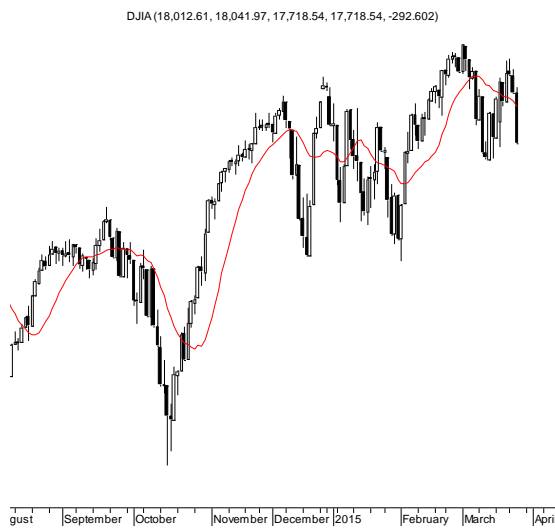
Źródło: Bloomberg

Wydział Analiz i Informacji Dom Maklerski BDM S.A.

ul. 3-go Maja 23, 40-096 Katowice, Tel.: 032 208 14 12, analizy@bdm.com.pl

Opracowanie ma charakter czysto informacyjny i zostało opracowane na podstawie informacji uznanych przez autorów za wiarygodne. Zawarte w nim komentarze są subiektywnymi poglądami autorów. Opracowanie i zawarte w nim komentarze nie są podstawą żadnej rekomendacji kupna bądź sprzedaży w rozumieniu obowiązującego prawa i nie powinny być tak interpretowane. Publikowanie w prasie lub w Internecie całości lub części opracowania wymaga zgody sporządzających raport.

RYNKI ZAGRANICZNE



Wydział Analiz i Informacji Dom Maklerski BDM S.A.

ul. 3-go Maja 23, 40-096 Katowice, Tel.: 032 208 14 12, analizy@bdm.com.pl

Opracowanie ma charakter czysto informacyjny i zostało opracowane na podstawie informacji uznanych przez autorów za wiarygodne. Zawarte w nim komentarze są subiektywnymi poglądami autorów. Opracowanie i zawarte w nim komentarze nie są podstawą żadnej rekomendacji kupna bądź sprzedaży w rozumieniu obowiązującego prawa i nie powinny być tak interpretowane. Publikowanie w prasie lub w Internecie całości lub części opracowania wymaga zgody sporządzających raport.