

KONTRAKTY TERMINOWE NA WIG20

Wyniki sesji: czwartek, 26 marca 2015				System:	
	Wartość	zmiana			
Kurs otwarcia	2 368	-11	-0,46%	Aktualna pozycja – długa, sygnał otwarcia krótkiej- 2340	
Kurs zamknięcia	2 357	-18	-0,76%	Ostatnia zmiana sygnału z krótkiej na długą- 2336	
Kurs min.	2 348	-22	-0,93%		
Kurs max.	2 368	-17	-0,71%		
Wolumen obrotu	10 714	2 642	32,73%	Najbliższe poziomy oporu: 2390 2430 2465 2485	
Otwarte pozycje	76 223	1 679	2,25%	Najbliższe poziomy wsparcia: 2338 2300 2280 2231	



Korekta na początek wiosny

W czwartek na warszawskim parkiecie warunki dyktowała podaż. Na FW20 był to trzeci spadkowy dzień z rzędu. Tym razem o 0,8%, co oznaczało zamknięcie na poziomie 2357 pkt. Lekką zadyszka ostatnio złapał też szeroki. Wczoraj mWIG40 stracił 1,4%, głównie przez Bank Millennium (pakiet 15% od głównego właściciela został ostatecznie sprzedany po 6,65 PLN) a sWIG80 spadł o 0,6%. Lekko spadkowe nastroje przeważały też wczoraj na innych parkietach. DAX spadł o 0,2%, podobnie jak S&P500. Pozytywnie za to z kolei nadal wyróżnia się węgierski BUX (+0,4%, indeks „grany” jest w zasadzie przez trzy znaczące spółki: OTP, MOL i Magyar Telekom). Spora zmienność nadal panuje na EUR/USD (próba trwałego wyjścia ponad 1,10 bez powodzenia) i ropie (wczoraj największy 1-sesyjny wzrost od końcówki stycznia). Dziś rano nastroje na kontraktach terminowych na DAX i S&P500 są lekko pozytywne (około +0,1-0,2%). Mieszane odchylenia wskazują parkiety w Azji. Nikkei225 stracił 1,0%, ale na plusach notowane są indeksy np. w Szanghaju. Z danych makro na koniec tygodnia mamy finalny odczyt PKB w USA za 4Q'14 oraz indeks Uniwersytetu Michigan. Technicznie na wykresie kontynuacyjnym FW20 w ostatnich dniach zatrzymaliśmy się dokładnie na linii lokalnego maksimum z połowy stycznia i tu popytowi zabrakło już chęci na kontynuację wzrostów. Korekta rozwinęła się mniej więcej do 38,2% zniesienia Fibonacciego. Byki powinny szukać tutaj jakiegoś wsparcia, jeśli nie chcą znaleźć się w większych kłopotach.

Krzysztof Pado

RYNEK AKCJI

Wyniki sesji: czwartek, 26 marca 2015

Indeks	52 tygodnie		Kurs otwarcia	Kurs zamknięcia	Zmiana [%]	Kurs min.	Kurs max.	Zakres wahań	Obrót [mln PLN]
	Kurs max.	Kurs min.							
WIG20	2 559,9	2 225,9	2 383,55	2 376,39	-0,79%	2 372,07	2 388,93	16,9	540,6
WIG30	2 735,6	2 408,2	2 591,31	2 582,00	-0,84%	2 577,79	2 597,70	19,9	621,0
mWIG40	3 797,8	3 217,9	3 724,37	3 697,22	-1,37%	3 680,93	3 730,53	49,6	170,7
sWIG80	13 836,6	11 281,0	13 447,86	13 380,69	-0,60%	13 344,29	13 447,86	103,6	23,3
WIG-PL	57 189,7	50 804,7	55 184,76	55 112,99	-0,89%	55 073,28	55 184,76	111,5	742,7
WIG	55 687,6	49 321,8	53 885,92	53 649,90	-0,90%	53 546,29	53 948,38	402,1	770,7

Spółka	Cena [PLN]	Mkt Cap [mln PLN]	zmiana %				zmiana % względem WIG30			
			dzienna	1M	3M	6M	dzienna	1M	3M	6M
ALIOR BANK	83,00	6 004	-0,9%	0,3%	5,7%	0,6%	0,0%	-0,3%	2,5%	3,8%
ASSECOPOL	57,50	4 773	0,0%	6,3%	8,5%	26,0%	0,8%	5,8%	5,3%	29,2%
BANK HANDLOWY	108,25	14 144	-0,7%	2,3%	2,1%	-9,8%	0,2%	1,7%	-1,1%	-6,6%
BOGDANKA	81,55	2 774	2,6%	-16,2%	-15,9%	-24,8%	3,5%	-16,7%	-19,2%	-21,7%
BORYSZEW	6,26	1 502	-1,4%	1,0%	11,2%	-9,4%	-0,6%	0,4%	7,9%	-6,2%
BZ WBK	335,90	33 333	-3,2%	0,3%	-10,4%	-15,4%	-2,4%	-0,3%	-13,7%	-12,2%
CCC	182,00	6 989	-0,5%	0,2%	30,1%	37,3%	0,3%	-0,3%	26,9%	40,4%
CYFROWY POLSAT	24,44	15 631	-1,5%	1,5%	1,2%	-8,2%	-0,6%	1,0%	-2,1%	-5,0%
ENEA	16,84	7 434	0,1%	3,9%	9,4%	2,7%	1,0%	3,4%	6,2%	5,9%
EUROCASH	31,50	4 368	-2,4%	-5,7%	-19,7%	1,3%	-1,6%	-6,2%	-23,0%	4,5%
GRUPA AZOTY	79,50	7 886	-1,1%	3,2%	25,9%	23,9%	-0,2%	2,7%	22,7%	27,1%
GTC	4,90	1 721	-2,2%	0,6%	-9,1%	-14,5%	-1,4%	0,1%	-12,3%	-11,3%
ING BSK	137,45	17 882	-1,0%	1,3%	-1,8%	-5,9%	-0,2%	0,7%	-5,0%	-2,7%
JSW	17,85	2 096	-2,0%	-18,9%	6,0%	-42,7%	-1,2%	-19,4%	2,8%	-39,6%
KERNEL	35,40	2 821	-1,7%	10,6%	19,5%	40,5%	-0,8%	10,1%	16,3%	43,7%
KGHM	118,35	23 670	-1,4%	-2,2%	7,1%	-7,5%	-0,6%	-2,7%	3,9%	-4,3%
LOTOS	26,97	4 986	-1,0%	3,6%	3,5%	4,9%	-0,2%	3,1%	0,3%	8,1%
LPP	7 130,85	13 057	-0,8%	-1,4%	-4,5%	-26,3%	0,0%	-1,9%	-7,7%	-23,2%
mBANK	440,60	18 598	-1,0%	-3,7%	-12,1%	-10,3%	-0,1%	-4,2%	-15,4%	-7,1%
NETIA	5,90	2 054	-0,3%	0,5%	5,2%	5,4%	0,5%	0,0%	1,9%	8,5%
ORANGE POLSKA	9,40	12 336	0,0%	-4,8%	11,1%	-16,9%	0,8%	-5,3%	7,9%	-13,7%
PEKAO	185,00	48 557	-0,5%	-0,3%	2,1%	-3,2%	0,3%	-0,8%	-1,1%	-0,1%
PGE	20,95	39 171	1,5%	1,1%	10,8%	0,7%	2,3%	0,6%	7,6%	3,9%
PGNIG	5,32	31 388	0,0%	5,8%	19,8%	3,7%	0,8%	5,2%	16,6%	6,9%
PKNORLEN	58,00	24 807	-1,8%	6,2%	19,6%	39,5%	-1,0%	5,7%	16,3%	42,6%
PKOBP	33,57	41 963	-1,4%	3,0%	-5,1%	-13,6%	-0,6%	2,5%	-8,4%	-10,4%
PZU	487,00	42 054	0,0%	-0,3%	1,0%	0,5%	0,9%	-0,9%	-2,2%	3,7%
SYNTHOS	4,31	5 703	-0,7%	-2,5%	4,6%	-8,9%	0,1%	-3,0%	1,4%	-5,7%
TAURON	4,53	7 939	-3,2%	-7,6%	-8,1%	-14,2%	-2,4%	-8,1%	-11,4%	-11,0%
TVN	16,81	5 930	-1,6%	-5,2%	-1,1%	8,4%	-0,8%	-5,7%	-4,4%	11,6%

KOMENTARZ PO SESJI

Komentarz po sesji:

mWIG40 z krótkoterminowym sygnałem sprzedaży

Po bardzo słabej śródowej sesji w USA oraz po porannych informacjach o rozpoczęciu działań militarnych w Jemenie, inwestorzy w Europie byli zmuszeni dostosować się od początku notowań do niższych wycen. WIG20 tak jak wiele innych indeksów zaczął notowania od małej spadkowej luki i mimo ponad 1% przeceny DAXa, od rana nie pojawiła się wzmożona podaż. Obroty były niewielkie, a handel miał spokojny charakter. Nastrojom na GPW nie pomagała informacja o sprzedaży wartego 1,2 mld zł pakietu Banku Millennium przez portugalskiego właściciela. To wywołało bardzo mocny spadek akcji banku, choć od samej zniżki kursu ważniejsze jest moim zdaniem wysysanie sporego pakietu gotówki od inwestorów skupionych na GPW. WIG20 kontynuował spadek prawie do samego końca sesji, kiedy to odbicie w Stanach oraz atak popytu na akcjach PGE pozwoliły zmniejszyć straty do 0,79%. Biorąc pod uwagę brak wzmożonych obrotów można zakładać, że zniżka WIG20 jest elementem realizacji zysków w ramach budowania trendu wzrostowego, gorzej bilans sesji muszą ocenić inwestorzy na szerokim rynku. Tam mWIG40 wygenerował pierwszy od długiego czasu sygnał sprzedaży poprzez wygenerowanie luki spadkowej i zejście poniżej wsparcia, jakim było dolne ograniczenie konsolidacji z kilku ostatnich tygodni. Zestawiając to ze sporym optymizmem inwestorów indywidualnych oraz maklerów w badaniach sentymentu, otrzymujemy niebezpieczną mieszankę. W tej sytuacji rośnie szansa na dłuższe utrzymanie relatywnej słabości szerokiego rynku w stosunku do WIG20, a póki dzisiejsze luki na wykresach warszawskich indeksów nie zostaną zakryte, inicjatywa na całym rynku pozostanie po stronie podaży.

Piotr Kaczmarek CFA

WYKRES DNIA

W ramach budowy przyspieszonej księgi popytu Millennium BCP sprzedaje 15,41% Banku Millennium po 6,65 PLN/akcję (wartość oferty ok. 1,2 mld PLN). Kurs nurkuje o ponad 9% i jest najniższy od sierpnia 2013.

Millennium daily



Źródło: Dom Maklerski BDM S.A., Bloomberg

INFORMACJE ZE SPÓŁEK

Energa	Spółka utworzyła podatkową grupę kapitałową, obejmującą 17 podmiotów z grupy, co ma pozwolić na wspólne rozliczanie dochodów i obniżenie kosztów administracyjnych. Umowa została zawarta na 3 lata podatkowe do końca roku 2017.
Unibep	Zarząd grupy zarekomendował wypłatę 5,3 mln PLN z zysku za '14 w postaci dywidendy. Implikuje to DPS na poziomie 0,15 PLN/akcję. Dzień dywidendy ma przypadać na 23 czerwca br.
PKP Cargo	Spółka przewiozła 7,5 mln ton ładunków w lutym, co pozwoliło na zwiększenie udziału rynkowego do 49,2%. Ok. 8% PKP Cargo odnotowało w segmencie przewozów intermodalnych. Według danych GUS rynek przewozów skurczył się o 1,4 mln ton w ujęciu rocznym.
Tauron	Akcjonariusze spółki energetycznej zadecydują 23 kwietnia o wypłacie 262,9 mln PLN w postaci dywidendy. W przeliczeniu na jedną akcję daje to 0,15 PLN. Dzień dywidendy miałby przypadać na 22 lipca.
Dekpol	Spółka została generalnym wykonawcą w projekcie Pomerania Office w Gdańsku. Zamawiającym jest Unimor Development. Powierzchnia usługowa ma być bliska 4,6 tys. mkw.
Pelion	Zarząd dystrybutora leków zarekomendował wypłatę 2,0 PLN/akcję dywidendy z zysku za '15.
Perma-Fix Medical	Spółka notowana na New Connect nie przejdzie na rynek główny przed opracowaniem prototypowej jednostki nowej technologii pozyskiwania Technetium-99. Według prezesa ma to nastąpić przed końcem '15. Perma-Fix rozważa także wejście na Nasdaq.
Echo	Deweloper zrealizuje na terenie byłego hotelu Cracovia dwa budynki biurowe. Echo planuje wybudować obiekty o łącznej powierzchni 29,0 tys. mkw, z czego ok. 18,0 tys. mkw ma być przeznaczony na wynajem. Projekt inwestycji został przygotowany przez Biuro Architektoniczne DDJM.
Polimex-Mostostal	Pioneer Pekao zmniejszył zaangażowanie w akcje spółki z 5,9% do 4,2%.
PKN Orlen	Grupa zakłada, że w dłuższej perspektywie nastąpi wzrost cen ropy, a poziom marży downstream będzie porównywalny. Ma się do tego przyczynić wzrost konsumpcji paliw i produktów petrochemicznych. W '15 Orlen szacuje CAPEX na poziomie 3,8 mld PLN, z czego 2,5 mld PLN ma przypaść na projekty rozwojowe. Spółka zapowiedziała również, że zakres postojów remontowych będzie niższy w porównaniu z '14.
Bank Millennium	Banco Comercial Portugues sprzedał 187,0 mln akcji banku (ponad 15%) po cenie 6,65 PLN/akcję inwestorom instytucjonalnym.
Work Service	Exact Systems (podmiot zależny od WS) zawarł list intencyjny ws, akwizycji dwóch podmiotów działających w branży outsourcingu i kontroli jakości dla przemysłu motoryzacyjnego. Łączna wartość potencjalnej transakcji wynosi 8,0 mln EUR. Umowa wygasa 30 czerwca br. Work Service miałby przejąć 2 podmioty działające na rynku polskim i belgijskim.
Netia	Operator połączy się ze spółką zależną Netia Brand Management, co ma uprościć strukturę grupy i docelowo doprowadzić do obniżenia kosztów funkcjonowania. Połączenie ma nastąpić poprzez przeniesienie całego majątku spółki przejmowanej, bez podwyższenia kapitału zakładowego Netii.
Vistula	Spółka wykupiła przedterminowo 140 tys. obligacji o wartości nominalnej 850 PLN (łącznie 119,0 mln PLN).
KGHM	Należąca do KGHM chilijska kopalnia Sierra Gorda nadal wstrzymuje prace po ulewnych deszczach, które nawiedziły północne Chile. Na tę chwilę nie ma zagrożenia dla procesu rozruchu kopalni - poinformowała PAP Anna Osadczuk z biura prasowego KGHM.
Police	Zakłady Chemiczne Police wydadzą 1,675 mld PLN na instalację do produkcji propylenu metodą PDH - poinformowała spółka w komunikacie. W czwartek rada nadzorcza spółki wyraziła zgodę na zakup składników aktywów trwałych w ramach inwestycji.
Energa, Tauron	Tauron i Energa zabiegają o PKP Energetyka. Do 26 maja podmioty z krótkiej listy zainteresowanych prywatyzacją kolejowej spółki energetycznej mogą składać oferty wiążące – Rzeczpospolita
Budimex	FBSerwis, spółka Ferrovialu i Budimeksu, do 2020 r. ma urosnąć pięć razy, a z przejęciami nawet 20, do 1 mld PLN – Puls Biznesu.

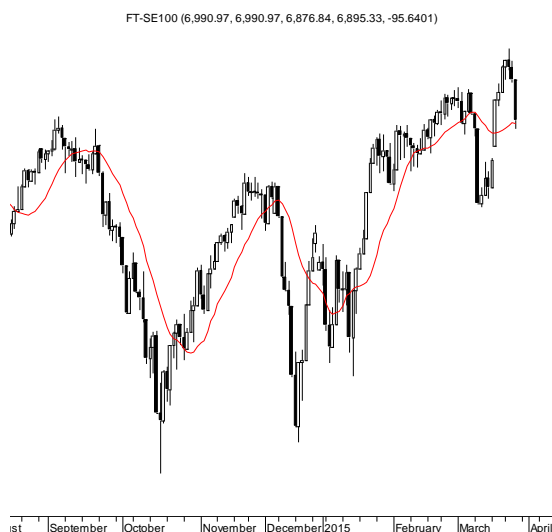
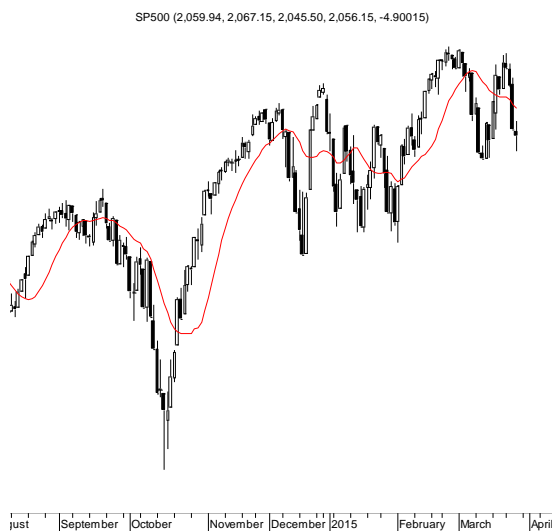
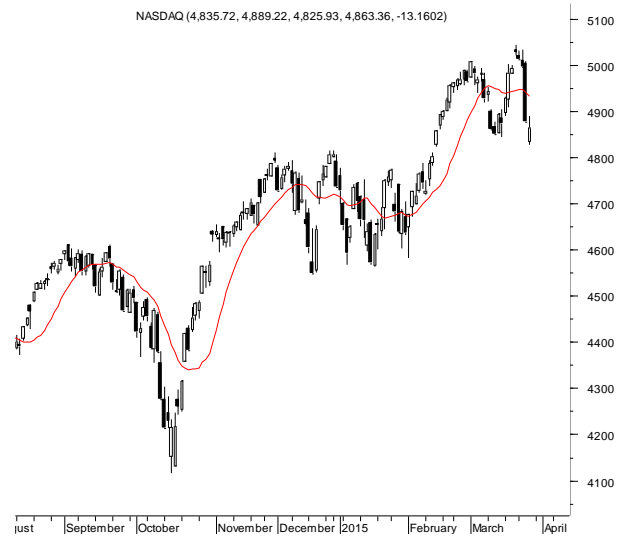
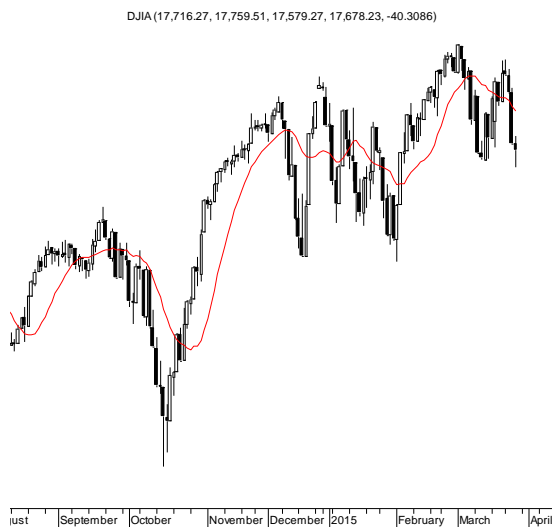
Źródło: Dom Maklerski BDM S.A., spółki, PAP

INDEKSY I WSKAŹNIKI

indeksy giełdowe								pozostałe wskaźniki							
indeks/ticker	data	kurs	zmiana				indeks/ticker	data	kurs	zmiana					
			1D	1M	3M	6M				1D	1M	3M	6M		
Świat								surowce							
MSCI AC World	2015-03-26	428,3	-0,7%	-1,6%	1,5%	2,3%	Miedź	LME 3M	2015-03-26	6 125,0	-0,3%	4,0%	-2,8%	-8,8%	
MSCI World	2015-03-26	1 756,5	-0,6%	-1,4%	1,5%	3,2%	Ropa	WTI Crude	2015-03-26	51,4	4,5%	-1,4%	-8,3%	-43,2%	
MSCI EM	2015-03-26	976,2	-1,4%	-3,0%	1,5%	-5,3%	Złoto	Spot \$/oz	2015-03-26	1 202,8	0,4%	-0,9%	0,6%	-1,0%	
MSCI BRIC	2015-03-26	268,0	-1,5%	-4,2%	2,1%	-6,0%	Aluminium	LME 3M	2015-03-26	1 775,0	-0,9%	-1,7%	-4,6%	-8,9%	
Europa Środkowa, Wschodnia i Południowa								obligacje i rynek pieniężny							
Polska	WIG	2015-03-26	54 138,3	-0,9%	1,1%	4,2%	-1,7%	Polska	5yr yield	2015-03-26	1,907	-1,4%	1,7%	-10,3%	-18,5%
Polska	WIG20	2015-03-26	2 395,4	-0,8%	0,7%	2,3%	-4,3%	Polska	10yr yield	2015-03-26	2,301	2,7%	6,7%	-8,3%	-23,4%
Polska	mWIG40	2015-03-26	3 748,6	-1,4%	2,1%	5,9%	2,0%	Polska	WIBOR 3M	2015-03-26	1,550	0,0%	-9,9%	-20,9%	-29,5%
Polska	sWIG80	2015-03-26	13 461,8	-0,6%	1,8%	11,7%	6,0%	Polska	WIBOR 6M	2015-03-26	1,560	0,0%	-8,2%	-20,0%	-28,4%
Węgry	BUX	2015-03-26	20 106,1	0,4%	9,2%	22,2%	14,6%	USA	10yr yield	2015-03-26	1,989	3,3%	-0,2%	-11,6%	-21,3%
Czechy	PX	2015-03-26	1 043,2	-1,1%	0,3%	8,4%	6,0%	Niemcy	10yr yield	2015-03-26	0,215	-2,3%	-34,5%	-63,5%	-77,9%
Bulgaria	Sofix	2015-03-26	507,7	0,2%	4,7%	-2,9%	-6,6%	Japonia	10yr yield	2015-03-26	0,329	-0,3%	-1,8%	-0,3%	-37,1%
Rosja	Micex	2015-03-26	1 581,8	-2,1%	-10,2%	11,7%	11,9%	Hiszpania	10yr yield	2015-03-26	1,266	-1,8%	0,5%	-26,7%	-42,4%
Rosja	RTS (USD)	2015-03-26	868,6	-1,5%	-4,8%	5,0%	-23,9%	Irlandia	10yr yield						
Rumunia	BET	2015-03-26	6 996,6	0,2%	-2,6%	1,6%	-2,2%	Portugalia	10yr yield	2015-03-26	1,783	-1,8%	-2,5%	-34,3%	-42,4%
Turcja	ISE 100	2015-03-26	82 649,2	-1,4%	-5,1%	-3,9%	9,5%	Włochy	10yr yield	2015-03-26	1,039	0,7%	-0,9%	-38,1%	-46,5%
Europa Zachodnia								kursy walut							
	Euro Stoxx 50	2015-03-26	3 684,0	-0,4%	2,7%	15,6%	15,0%	EUR/PLN	2015-03-26	4,086	-0,1%	-1,5%	-5,3%	-2,3%	
W. Brytania	FTSE 100	2015-03-26	6 991,0	-1,3%	-0,2%	5,6%	5,6%	USD/PLN	2015-03-26	3,760	0,8%	1,5%	6,0%	14,2%	
Francja	CAC40	2015-03-26	5 021,0	-0,3%	2,1%	16,8%	14,6%	CHF/PLN	2015-03-26	3,897	0,5%	0,3%	8,6%	12,5%	
Niemcy	DAX	2015-03-26	11 865,3	-0,2%	4,6%	19,4%	24,8%	EUR/USD	2015-03-26	1,087	-0,9%	-2,9%	-10,7%	-14,4%	
Hiszpania	IBEX 35	2015-03-26	11 464,7	-0,1%	2,9%	10,0%	7,9%	USD/JPY	2015-03-26	119,380	-0,1%	-0,2%	-1,0%	9,2%	
Holandia	AEX	2015-03-26	491,6	-1,1%	0,9%	14,8%	17,2%								
Szwecja	OMX 30	2015-03-26	1 694,4	-0,7%	0,4%	15,2%	21,3%								
Austria	ATX	2015-03-26	2 523,4	-1,7%	0,2%	14,2%	12,0%								
Ameryka Północna i Południowa															
USA	DJIA	2015-03-26	17 718,5	-0,2%	-2,8%	-1,5%	4,5%								
USA	S&P500	2015-03-26	2 061,1	-0,2%	-2,5%	-1,1%	4,7%								
USA	Nasdaq Comp	2015-03-26	4 876,5	-0,3%	-2,4%	1,5%	8,5%								
Kanada	S&P/TSX	2015-03-26	14 929,4	-0,4%	-2,2%	2,5%	0,3%								
Meksyk	IPC	2015-03-26	43 631,0	-0,9%	-2,7%	0,6%	-3,2%								
Brazylia	BOVESPA	2015-03-26	51 858,3	-2,5%	-2,3%	0,9%	-11,6%								
Argentyna	MERVAL	2015-03-26	11 166,2	-5,7%	12,8%	25,8%	-16,0%								
Azja i Australia															
Japonia	NIKKEI 225	2015-03-27	19 471,1	-1,4%	3,7%	9,3%	20,2%								
Hong Kong	Hang Seng	2015-03-26	24 497,1	-0,1%	-1,2%	5,4%	4,2%								
Chiny	Shanghai Comp	2015-03-26	3 682,1	0,6%	11,6%	16,6%	56,9%								
Indie	BSE30	2015-03-26	27 457,6	-2,3%	-4,3%	1,0%	3,5%								
Indonezja	JKSE	2015-03-26	5 368,8	-0,7%	-1,4%	4,1%	5,1%								
Izrael	TA 25	2015-03-26	1 611,4	-1,1%	5,0%	8,8%	9,5%								
Korea	Kospi	2015-03-27	2 022,6	-1,0%	1,5%	5,2%	0,9%								
Australia	S&P/ASX 200	2015-03-27	5 879,1	-1,6%	0,3%	11,1%	13,9%								

Źródło: Bloomberg

RYNKI ZAGRANICZNE



Wydział Analiz i Informacji Dom Maklerski BDM S.A.

ul. 3-go Maja 23, 40-096 Katowice, Tel.: 032 208 14 12, analizy@bdm.com.pl

Opracowanie ma charakter czysto informacyjny i zostało opracowane na podstawie informacji uznanych przez autorów za wiarygodne. Zawarte w nim komentarze są subiektywnymi poglądami autorów. Opracowanie i zawarte w nim komentarze nie są podstawą żadnej rekomendacji kupna bądź sprzedaży w rozumieniu obowiązującego prawa i nie powinny być tak interpretowane. Publikowanie w prasie lub w Internecie całości lub części opracowania wymaga zgody sporządzających raport.