

KONTRAKTY TERMINOWE NA WIG20

Wyniki sesji: środa, 15 kwietnia 2015

	Wartość	zmiana	
Kurs otwarcia	2 410	1	0,04%
Kurs zamknięcia	2 451	42	1,74%
Kurs min.	2 406	10	0,42%
Kurs max.	2 452	39	1,62%
Wolumen obrotu	15 992	6 679	71,72%
Otwarte pozycje	58 325	783	1,36%

System:

Aktualna pozycja – długa, sygnał otwarcia krótkiej- 2387

Ostatnia zmiana sygnału z krótkiej na długą- 2336

Najbliższe poziomy oporu: 2465 2484 2555 2600

Najbliższe poziomy wsparcia: 2389 2350 2300 2280

FW20 (2,410.00, 2,452.00, 2,406.00, 2,451.00, +42.0000)



WIG20 (2,432.55, 2,475.59, 2,432.55, 2,475.33, +40.4402)



Krajobraz po burzy zwanej EBC

Wczorajsza sesja bardzo mocno przykuwała uwagę inwestorów. Dla rynku istotna była decyzja ws. stóp procentowych, którą ogłosiła RPP (prezes Belka stwierdził, że zmiana decyzji po miesiącu byłaby niepoważna) Dla globalnych giełd istotniejsza była jednak decyzja, a właściwie konferencja szefa EBC. Rada prezesów EBC pozostawiła stopy procentowe na niezmiennym poziomie (ostatni raz stopy zostały zmodyfikowane we wrześniu ubiegłego roku). Po wystąpieniu Mario Draghi'ego na rynku kasowym mieliśmy do czynienia ze wzrostami. WIG20 wzrósł o 1,7%, kończąc sesję na poziomie 2475,3 pkt.. Warto zauważyć, że wczorajsza sesja wylamała się ze stylu jaki ostatnio prezentuje warszawski parkiet. Mniejsze indeksy również odnotowały delikatne zwwyżki (mWIG40 wzrósł o 0,4%, a sWIG80 o 0,3%). Duże europejskie giełdy zareagowały bardzo spokojnie na słowa „super Mario”. DAX i londyński FTSE zanotowały jedynie symboliczną poprawę. W USA główne indeksy zachowywały się bardzo spokojnie. DJIA zyskał 0,4%, S&P500 ok. 0,5%, a Nasdaq 0,6%. Na rynku terminowym kontrakty na WIG20 znajdują się na poziomie, który cały czas daje przewagę bykom. Najbliższymi poziomami wsparcia dla futures na WIG20 są 2437 pkt i 2427 pkt. W USA kontrakty pozostają bez większych zmian. Na rynku walutowym EUR/PLN balansuje na granicy 4,00-4,02 EUR/PLN. Uważam jednak, że w dłuższym terminie euro powinno się ponownie umocnić. Kurs EUR/USD wynosi ok. 1,06 a najbliższe istotne wydarzenie dla amerykańskiej waluty będzie miało miejsce pod koniec miesiąca (posiedzenie FED) i wtedy należy liczyć się z mocniejszymi ruchami największej światowej gospodarki. Końcówka tygodnia będzie znacznie spokojniejsza, jeśli chodzi o odczyty danych makro. Dziś poznamy dane z amerykańskiego rynku nieruchomości (analitycy wieszczą, że zbliżamy się do bańki spekulacyjnej”), a w piątek dotrą do nas odczyty inflacji z USA i dla strefy Euro. Rodzimych inwestorów czeka dziś debiut Idea Banku.

Adrian Górnjak

RYNEK AKCJI

Wyniki sesji: środa, 15 kwietnia 2015

Indeks	52 tygodnie		Kurs otwarcia	Kurs zamknięcia	Zmiana [%]	Kurs min.	Kurs max.	Zakres wahań	Obrót [mln PLN]
	Kurs max.	Kurs min.							
WIG20	2 559,9	2 225,9	2 432,55	2 475,33	1,66%	2 432,55	2 475,59	43,0	653,0
WIG30	2 735,6	2 408,2	2 654,88	2 694,13	1,44%	2 654,67	2 694,39	39,7	706,9
mWIG40	3 820,8	3 217,9	3 799,41	3 817,58	0,35%	3 799,41	3 820,82	21,4	125,1
sWIG80	13 662,1	11 281,0	13 531,22	13 567,30	0,23%	13 517,66	13 580,61	63,0	31,1
WIG-PL	57 189,7	50 804,7	56 984,55	57 163,85	1,25%	56 984,55	57 163,85	179,3	825,5
WIG	55 687,6	49 321,8	54 948,55	55 648,20	1,23%	54 948,55	55 648,20	699,6	839,0

Spółka	Cena [PLN]	Mkt Cap [mln PLN]	zmiana %				zmiana % względem WIG30			
			dzienna	1M	3M	6M	dzienna	1M	3M	6M
ALIOR BANK	83,05	6 023	0,4%	4,5%	6,4%	16,1%	-1,1%	-2,6%	-4,3%	10,9%
ASSECOPOL	60,60	5 030	0,4%	4,9%	13,5%	35,3%	-1,0%	-2,2%	2,8%	30,1%
BANK HANDLOWY	112,35	14 680	2,0%	3,7%	9,1%	-5,6%	0,6%	-3,4%	-1,6%	-10,8%
BOGDANKA	84,80	2 884	1,2%	3,3%	-13,0%	-22,8%	-0,2%	-3,8%	-23,7%	-28,0%
BORYSZEW	6,00	1 440	1,2%	-2,6%	4,3%	-5,1%	-0,3%	-9,7%	-6,3%	-10,3%
BZ WBK	370,90	36 806	4,0%	13,6%	6,9%	0,9%	2,5%	6,5%	-3,8%	-4,3%
CCC	186,00	7 142	2,0%	0,7%	31,6%	45,3%	0,6%	-6,4%	21,0%	40,1%
CYFROWY POLSAT	25,00	15 989	2,2%	1,1%	12,9%	-3,7%	0,8%	-6,0%	2,2%	-8,9%
ENEA	16,50	7 284	0,9%	6,9%	0,0%	6,5%	-0,5%	-0,2%	-10,7%	1,3%
EUROCASH	36,50	5 062	-1,4%	12,3%	4,2%	5,8%	-2,8%	5,2%	-6,5%	0,6%
GRUPA AZOTY	86,10	8 541	-1,7%	8,8%	28,3%	50,3%	-3,2%	1,8%	17,6%	45,1%
GTC	5,93	2 083	3,1%	21,3%	8,8%	8,8%	1,7%	14,2%	-1,9%	3,6%
ING BSK	146,10	19 008	-0,3%	7,8%	6,6%	5,5%	-1,7%	0,7%	-4,0%	0,3%
JSW	16,44	1 930	-0,8%	-15,7%	-23,0%	-42,3%	-2,3%	-22,8%	-33,6%	-47,5%
KERNEL	37,18	2 963	-0,2%	14,8%	23,0%	69,0%	-1,6%	7,7%	12,3%	63,8%
KGHM	118,10	23 620	0,7%	3,0%	14,4%	-5,5%	-0,8%	-4,1%	3,8%	-10,7%
LOTOS	30,75	5 685	0,2%	20,7%	25,0%	23,3%	-1,3%	13,6%	14,3%	18,1%
LPP	7 120,00	13 038	4,9%	9,1%	0,0%	-26,6%	3,4%	2,0%	-10,7%	-31,8%
mBANK	475,95	20 090	5,4%	8,7%	5,5%	-1,9%	3,9%	1,6%	-5,1%	-7,1%
NETIA	5,78	2 012	-1,0%	-2,5%	3,6%	1,0%	-2,5%	-9,6%	-7,1%	-4,2%
ORANGE POLSKA	10,10	13 255	0,0%	10,0%	25,9%	3,8%	-1,4%	2,9%	15,3%	-1,4%
PEKAO	188,50	49 476	2,3%	0,9%	9,6%	5,1%	0,8%	-6,2%	-1,1%	-0,1%
PGE	20,89	39 059	1,6%	6,3%	6,9%	-0,9%	0,2%	-0,8%	-3,8%	-6,1%
PGNIG	5,85	34 515	-0,7%	20,6%	36,0%	21,6%	-2,1%	13,5%	25,4%	16,4%
PKNORLEN	62,82	26 869	-1,5%	18,5%	24,5%	51,0%	-2,9%	11,4%	13,8%	45,8%
PKOBP	35,45	44 313	3,9%	1,9%	7,4%	-2,2%	2,4%	-5,2%	-3,2%	-7,4%
PZU	499,00	43 090	0,8%	6,4%	4,4%	6,1%	-0,6%	-0,7%	-6,3%	0,9%
SYNTHOS	4,83	6 391	0,8%	7,6%	21,1%	21,4%	-0,6%	0,5%	10,4%	16,2%
TAURON	4,73	8 290	2,8%	6,3%	-6,2%	-7,8%	1,4%	-0,8%	-16,8%	-13,0%
TVN	16,84	5 940	-0,5%	-6,4%	-5,1%	16,9%	-2,0%	-13,5%	-15,8%	11,7%

KOMENTARZ PO SESJI

Komentarz po sesji:

Zieleń na dużych spółkach

Dzisiejsza sesja w Warszawie upłynęła zdecydowanie pod znakiem kupujących, po neutralnym otwarciu byki od razu ruszyły do ataku, WIG20 systematycznie piął się do góry i koło południa zyskiwał około 35 pkt. Po południu sesja miała zdecydowanie spokojniejszy przebieg i notowania utrzymywały się w okolicach maksimów w wąskim zakresie około 6 pkt. Ostatecznie na koniec dnia WIG20 zyskał 1,66%, nieco słabiej poradził sobie indeks szerokiego rynku który zyskał 1,23%. Indeksowi blue chips pomagały głównie banki mBank +5,38%; BZ WBK +3,95% i PKO BP +3,87%, inwestorom najwyraźniej wystarczyło zapewnienie członków RPP, że dotychczasowe obniżki stóp są zdecydowanie wystarczające. Wśród dużych spółek pozytywnie wyróżniło się również LPP, które zyskało 4,89%. Zieleń dominowała także na zachodzie, po godzinie 17:00 DAX zyskiwał około 0,4%, a CAC40 ponad 0,9%, w USA S&P500 i NASDAQ były notowane około 0,5% nad kreską. Pozytywny obraz sesji burzy słabość małych i średnich spółek gdyby nie ona WIG mógłby przebić szczyt z września ubiegłego roku który jest teraz najbliższym poziomem oporu. WIG20 ma do tych poziomów jeszcze daleko, a dokładnie 85 pkt. Gdyby indeksowi szerokiego rynku udało się przebić ten poziom to znalazłby się najwyżej od końca grudnia 2007.

Marek Jurzec

WYKRES DNIA

Podwójne dno na wykresie kontraktów na ropę Crude



Źródło: Dom Maklerski BDM S.A., Bloomberg

INFORMACJE ZE SPÓŁEK

PGNiG	URE liczy, że uda się podjąć decyzję dotyczącą wniosku PGNiG ws. hurtowych taryf gazowych jeszcze w czwartek, 16 kwietnia - poinformował prezes URE Maciej Bando.
Ferro	Zarząd Ferro rekomenduje wypłatę 1 PLN dywidendy na akcję z zeszłorocznego zysku, łącznie na dywidendę trafi 21,2 mln PLN
Plasma System	Plasma System, spółka notowana na New Connect, prognozuje na ten rok 4 mln PLN zysku netto i 12,1 mln PLN EBITDA - poinformowała spółka w komunikacie.
Hetan Technologies	Kurs akcji spółki Hetan Technologies wzrósł w dniu debiutu na NewConnect o 112,66 % do 1,68 PLN Spółka chce czterokrotnie zwiększyć przychody w 2015 roku - poinformował w dniu debiutu Arno Sardelic, prezes spółki. Ponadto, Hetan planuje przeprowadzenie prywatnej emisji akcji w najbliższych kilku miesiącach.
PGE/Enea/Tauron/KGHM	Enea, KGHM i Tauron zawarły umowę kupna udziałów w PGE EJ, spółce odpowiedzialnej za budowę pierwszej polskiej elektrowni jądrowej - poinformowała Enea w komunikacie. Enea, KGHM i Tauron kupiły po 10 % udziałów Każda z firm zapłaci za nabyte udziały po 16 mln PLN
Pani Teresa Medica	Rada Nadzorcza spółki Pani Teresa Medica pozytywnie zaopiniowała rekomendację zarządu, aby z zysku za 2014 rok wypłacić 1,2 PLN dywidendy na akcję. Łącznie na dywidendę zostanie przeznaczone 91,56 % zysku netto za rok obrotowy 2014, czyli 2,9 mln PLN
Idea Bank	Zarząd giełdy podjął decyzję o wprowadzeniu do obrotu praw do akcji Idea Banku w systemie notowań ciągłych pod nazwą skróconą "IDEABANK-PDA" i oznaczeniem "IDAA".
GTC	Zarząd GTC ocenia, że realizacja wezwania ogłoszonego przez Lone Star na 33,5 proc. akcji GTC wzmocni pozycję spółki - poinformowała firma w komunikacie.
Benefit Systems	Zarząd Benefit Systems zarekomenduje wypłatę z zysku za 2014 rok 9 PLN dywidendy na akcję łącznie na dywidendę trafi blisko 23 mln PLN
Vistula	Środowe walne Vistula Group przyjęło program motywacyjny dla kluczowej kadry menedżerskiej na lata 2015-17, zakładający m.in. wzrost zysku netto z co najmniej 24 mln PLN w tym roku do 33 mln PLN w 2017 roku. W ocenie prezesa spółki Grzegorza Pilcha cele założone w programie są ambitne, ale możliwe do realizacji.
Banki	KNF ocenia, że polityki dywidendowe banków z walutowymi portfelami hipotecznymi potencjalnie mogą się zmienić, gdyby się okazało, że zatrzymanie zysku za '14 jest niewystarczające. Propozycje banków nie wpłyną na prace KNF dotyczące wyznaczania dodatkowych wymogów kapitałowych - poinformował przewodniczący KNF.
Polnord	Polnord złożył do Komisji Nadzoru Finansowego prospekt dotyczący pierwszego programu publicznej emisji obligacji o łącznej wartości nominalnej do 100 mln PLN
Comarch	Comarch podpisał dwie umowy z bankami spółdzielczymi na wdrożenie systemu centralnego w modelu usługowym i liczy na kolejne kontrakty. System Comarchu w docelowej postaci ma być oferowany również dużym bankom komercyjnym oraz będzie przygotowany do wdrożeń zagranicznych
Energa	Energa zakłada, że emisja euroobligacji możliwa będzie najwcześniej w przyszłym roku, jeśli będą cele inwestycyjne - poinformował wiceprezes Energi Roman Szyszko.

Źródło: Dom Maklerski BDM S.A., spółki, PAP

INDEKSY I WSKAŹNIKI

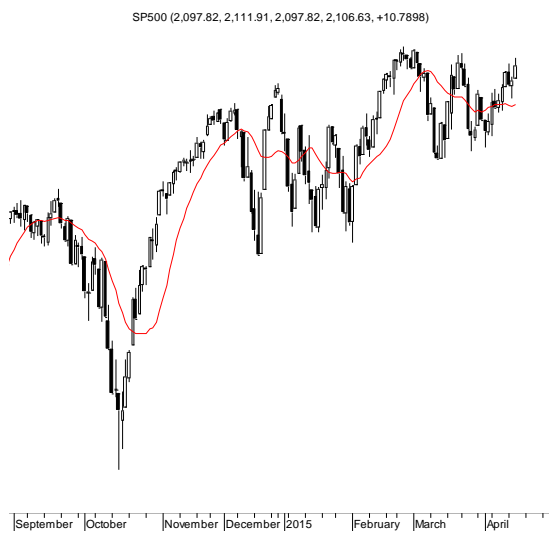
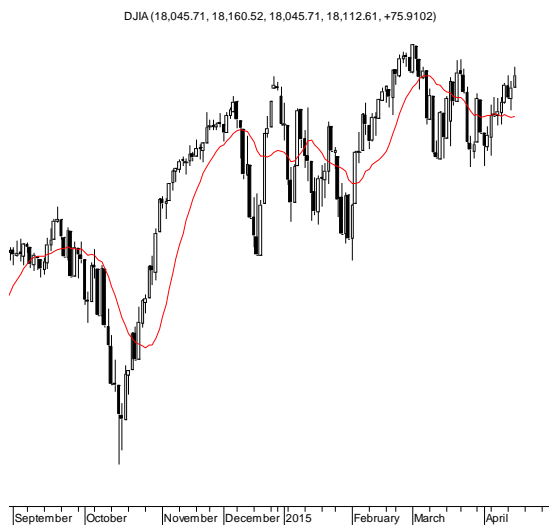
indeksy giełdowe								pozostałe wskaźniki							
indeks/ticker	data	kurs	zmiana				indeks/ticker	data	kurs	zmiana					
			1D	1M	3M	6M				1D	1M	3M	6M		
Świat								surowce							
MSCI AC World	2015-04-15	436,1	0,2%	4,6%	8,1%	12,4%	Miedź	LME 3M	2015-04-15	5 945,0	-0,8%	1,5%	5,6%	-10,5%	
MSCI World	2015-04-15	1 779,9	0,2%	4,0%	8,0%	13,1%	Ropa	WTI Crude	2015-04-15	56,4	5,8%	22,2%	11,4%	-29,8%	
MSCI EM	2015-04-15	1 036,8	0,0%	10,6%	8,4%	6,4%	Złoto	Spot \$/oz	2015-04-15	1 197,4	0,3%	3,7%	-6,2%	-3,7%	
MSCI BRIC	2015-04-15	302,4	0,9%	18,3%	14,0%	11,6%	Aluminium	LME 3M	2015-04-15	1 789,0	1,4%	1,0%	-0,1%	-6,8%	
Europa Środkowa, Wschodnia i Południowa								obligacje i rynek pieniężny							
Polska	WIG	2015-04-15	54 971,3	1,2%	5,5%	9,9%	6,1%	Polska	5yr yield	2015-04-15	1,930	-1,4%	-7,8%	5,5%	-4,8%
Polska	WIG20	2015-04-15	2 434,9	1,7%	7,5%	9,3%	3,9%	Polska	10yr yield	2015-04-15	2,268	-1,4%	-6,5%	-0,4%	-17,1%
Polska	mWIG40	2015-04-15	3 804,3	0,4%	2,0%	10,8%	9,5%	Polska	WIBOR 3M	2015-04-15	1,550	0,0%	0,0%	-20,1%	-19,7%
Polska	sWIG80	2015-04-15	13 536,8	0,2%	1,1%	11,2%	11,8%	Polska	WIBOR 6M	2015-04-15	1,560	0,0%	0,0%	-19,2%	-18,8%
Węgry	BUX	2015-04-15	21 975,2	0,5%	18,3%	40,7%	26,1%	USA	10yr yield	2015-04-15	1,888	-0,6%	-8,9%	2,8%	-12,4%
Czechy	PX	2015-04-15	1 053,3	0,5%	2,2%	12,0%	15,4%	Niemcy	10yr yield	2015-04-15	0,107	-22,5%	-61,6%	-76,4%	-87,0%
Bulgaria	Sofix	2015-04-15	506,5	0,1%	2,0%	2,0%	-3,6%	Japonia	10yr yield	2015-04-15	0,329	-0,3%	-21,3%	35,4%	-32,4%
Rosja	Micex	2015-04-15	1 677,7	1,8%	3,1%	7,3%	23,4%	Hiszpania	10yr yield	2015-04-15	1,264	-2,4%	7,5%	-15,8%	-42,9%
Rosja	RTS (USD)	2015-04-15	1 015,5	3,6%	26,2%	38,0%	-0,3%	Irlandia	10yr yield						
Rumunia	BET	2015-04-15	7 336,4	0,2%	4,5%	6,0%	6,6%	Portugalia	10yr yield	2015-04-15	1,758	4,4%	12,7%	-33,0%	-46,5%
Turcja	ISE 100	2015-04-15	82 319,7	-1,2%	8,0%	-5,7%	10,7%	Włochy	10yr yield	2015-04-15	1,124	2,3%	31,5%	-21,7%	-43,1%
Europa Zachodnia								kursy walut							
	Euro Stoxx 50	2015-04-15	3 784,5	0,5%	4,3%	21,0%	32,8%		EUR/PLN	2015-04-15	4,019	0,1%	-2,7%	-6,8%	-5,0%
W. Brytania	FTSE 100	2015-04-15	7 075,3	0,3%	5,6%	10,5%	16,4%		USD/PLN	2015-04-15	3,785	0,5%	-2,9%	1,6%	14,7%
Francja	CAC40	2015-04-15	5 218,1	0,7%	5,1%	21,8%	34,1%		CHF/PLN	2015-04-15	3,898	0,6%	0,7%	-10,2%	11,3%
Niemcy	DAX	2015-04-15	12 227,6	0,0%	2,8%	21,9%	42,7%		EUR/USD	2015-04-15	1,062	-0,4%	0,3%	-8,2%	-17,2%
Hiszpania	IBEX 35	2015-04-15	11 704,7	0,6%	7,4%	18,8%	22,9%		USD/JPY	2015-04-15	119,120	-0,2%	-1,9%	1,4%	12,3%
Holandia	AEX	2015-04-15	505,9	0,3%	3,2%	19,9%	34,8%								
Szwecja	OMX 30	2015-04-15	1 701,4	0,8%	4,9%	20,0%	37,7%								
Austria	ATX	2015-04-15	2 628,1	0,9%	5,5%	24,1%	30,3%								
Ameryka Północna i Południowa															
USA	DJIA	2015-04-15	18 036,7	0,4%	2,1%	5,1%	13,5%								
USA	S&P500	2015-04-15	2 095,8	0,5%	2,7%	6,3%	14,3%								
USA	Nasdaq Comp	2015-04-15	4 977,3	0,7%	2,9%	10,0%	19,7%								
Kanada	S&P/TSX	2015-04-15	15 389,3	0,4%	5,2%	10,8%	13,0%								
Meksyk	IPC	2015-04-15	45 004,5	0,6%	2,9%	10,5%	5,8%								
Brazylia	BOVESPA	2015-04-15	53 981,9	1,7%	13,0%	14,4%	-2,2%								
Argentyna	MERVAL	2015-04-15	11 914,1	1,8%	18,4%	43,1%	25,6%								
Azja i Australia															
Japonia	NIKKEI 225	2015-04-15	19 869,8	-0,2%	3,7%	16,8%	32,8%								
Hong Kong	Hang Seng	2015-04-15	27 618,8	0,2%	16,0%	14,0%	20,3%								
Chiny	Shanghai Comp	2015-04-15	4 084,2	-1,2%	21,1%	22,4%	72,1%								
Indie	BSE30	2015-04-15	28 799,7	-0,8%	1,1%	2,8%	9,7%								
Indonezja	JKSE	2015-04-15	5 414,5	-0,1%	0,2%	4,8%	9,8%								
Izrael	TA 25	2015-04-15	1 678,8	0,5%	8,6%	15,3%	17,7%								
Korea	Kospi	2015-04-16	2 120,0	0,4%	6,8%	10,8%	11,5%								
Australia	S&P/ASX 200	2015-04-15	5 908,4	-0,6%	1,8%	12,8%	16,0%								

Źródło: Bloomberg

Wydział Analiz i Informacji Dom Maklerski BDM S.A.
ul. 3-go Maja 23, 40-096 Katowice, Tel.: 032 208 14 12, analizy@bdm.com.pl

Opracowanie ma charakter czysto informacyjny i zostało opracowane na podstawie informacji uznanych przez autorów za wiarygodne. Zawarte w nim komentarze są subiektywnymi poglądami autorów. Opracowanie i zawarte w nim komentarze nie są podstawą żadnej rekomendacji kupna bądź sprzedaży w rozumieniu obowiązującego prawa i nie powinny być tak interpretowane. Publikowanie w prasie lub w Internecie całości lub części opracowania wymaga zgody sporządzających raport.

RYNKI ZAGRANICZNE



Wydział Analiz i Informacji Dom Maklerski BDM S.A.

ul. 3-go Maja 23, 40-096 Katowice, Tel.: 032 208 14 12, analizy@bdm.com.pl

Opracowanie ma charakter czysto informacyjny i zostało opracowane na podstawie informacji uznanych przez autorów za wiarygodne. Zawarte w nim komentarze są subiektywnymi poglądami autorów. Opracowanie i zawarte w nim komentarze nie są podstawą żadnej rekomendacji kupna bądź sprzedaży w rozumieniu obowiązującego prawa i nie powinny być tak interpretowane. Publikowanie w prasie lub w Internecie całości lub części opracowania wymaga zgody sporządzających raport.