

KONTRAKTY TERMINOWE NA WIG20

Wyniki sesji: wtorek, 21 kwietnia 2015				System:	
	Wartość	zmiana			
Kurs otwarcia	2 492	37	1,51%	Aktualna pozycja – długa, sygnał otwarcia krótkiej- 2415	
Kurs zamknięcia	2 481	-4	-0,16%	Ostatnia zmiana sygnału z krótkiej na długą- 2336	
Kurs min.	2 475	24	0,98%		
Kurs max.	2 509	20	0,80%		
Wolumen obrotu	14 115	-419	-2,88%	Najbliższe poziomy oporu: 2509 2550 2600 2636	
Otwarte pozycje	61 022	1 360	2,28%	Najbliższe poziomy wsparcia: 2450 2427 2400 2350	



Walka o 2500 na kontraktach

Wczorajsza sesja na FW20 rozpoczęła się optymistycznie dla byków, które powalczyły o wyjście ponad 2500 pkt. Z czasem przeważać zaczęła jednak chęć do realizacji ostatnich zysków. Zaowocowało te zejściem w końcu poniżej kursu odniesienia oraz zamknięciem na 0,2% minusie (2481 pkt). Główne indeksy GPW przedstawiały zmienny obraz. Rynek kasowy blue-chipów finiszował odmiennie od kontraktów na 0,2% plusie. Spadek o 0,4% odnotował mWIG40. Coraz wyraźniej poniżej 4,0 zaczyna zdomować się EUR/PLN, co nie sprzyjać może eksporterom. Na innych rynkach europejskich wczoraj nastroje były dość dobre. DAX zyskał 0,4% a BUX 1,2%. Na Wall Street obraz był nieco słabszy. S&P500 stracił 0,2%. Na rynkach azjatyckich rano nastroje mieszane. Na plus jednak wyróżniają się jednak dwa najbardziej znaczące rynki, czyli Tokio i Szanghaj. Kontrakty na DAX i S&P500 zyskują po około 0,2-0,3%. Na wykresie FW20 powstała wczoraj niezbyt ładna czarna świeczka o długim górnym cieniu. Jeśli byki chcą walczyć dalej powinny ją jak najszybciej zamazać. Na naszym parkiecie powoli zaczyna rozkręcać się sezon publikacji wyników spółek za 1Q'15. Dziś raport podały Kęty, jutro zaraportuje pierwszy blue-chip – PKN. Brak dziś istotnych danych makro.



Krzysztof Pado

RYNEK AKCJI

Wyniki sesji: wtorek, 21 kwietnia 2015

Indeks	52 tygodnie		Kurs otwarcia	Kurs zamknięcia	Zmiana [%]	Kurs min.	Kurs max.	Zakres wahań	Obrót [mln PLN]
	Kurs max.	Kurs min.							
WIG20	2 559,9	2 225,9	2 513,88	2 509,50	0,17%	2 498,52	2 528,43	29,9	591,7
WIG30	2 746,5	2 408,2	2 735,77	2 727,25	0,13%	2 716,75	2 746,46	29,7	656,1
mWIG40	3 861,7	3 217,9	3 850,46	3 834,37	-0,35%	3 824,03	3 861,73	37,7	126,9
sWIG80	13 662,1	11 281,0	13 597,87	13 607,58	0,20%	13 597,87	13 647,48	49,6	30,9
WIG-PL	58 092,0	50 804,7	58 091,97	57 786,93	0,07%	57 786,93	58 091,97	305,0	766,8
WIG	56 591,8	49 321,8	56 388,23	56 226,22	0,06%	56 052,07	56 591,82	539,8	774,2

Spółka	Cena [PLN]	Mkt Cap [mln PLN]	zmiana %				zmiana % względem WIG30			
			dzienna	1M	3M	6M	dzienna	1M	3M	6M
ALIOR BANK	88,81	6 441	2,4%	6,8%	5,7%	15,8%	2,2%	2,3%	-3,3%	11,3%
ASSECOPOL	61,02	5 065	0,9%	6,5%	13,0%	30,5%	0,8%	2,1%	4,0%	26,0%
BANK HANDLOWY	111,40	14 555	-1,9%	-0,7%	4,5%	-2,3%	-2,0%	-5,1%	-4,6%	-6,8%
BOGDANKA	84,20	2 864	-0,9%	1,6%	-14,7%	-24,1%	-1,1%	-2,8%	-23,7%	-28,6%
BORYSZEW	6,02	1 445	0,0%	-3,2%	12,3%	-6,1%	-0,1%	-7,6%	3,3%	-10,6%
BZ WBK	378,55	37 565	-0,4%	10,4%	13,9%	0,9%	-0,5%	6,0%	4,9%	-3,6%
CCC	191,00	7 334	0,5%	3,9%	30,7%	51,5%	0,4%	-0,5%	21,7%	47,0%
CYFROWY POLSAT	25,10	16 053	-1,3%	2,1%	11,7%	-8,4%	-1,5%	-2,3%	2,7%	-12,9%
ENEA	16,54	7 301	0,7%	-0,4%	0,2%	3,7%	0,5%	-4,8%	-8,8%	-0,8%
EUROCASH	36,90	5 117	-0,2%	11,8%	1,9%	4,6%	-0,4%	7,4%	-7,1%	0,1%
GRUPA AZOTY	84,59	8 391	-1,0%	9,7%	19,1%	46,4%	-1,1%	5,3%	10,1%	41,9%
GTC	5,84	2 052	-1,0%	11,9%	18,0%	-0,2%	-1,1%	7,5%	9,0%	-4,6%
ING BSK	142,90	18 591	-0,7%	4,3%	5,0%	0,7%	-0,9%	-0,1%	-4,0%	-3,8%
JSW	16,45	1 931	2,8%	-14,3%	-23,0%	-42,8%	2,7%	-18,7%	-32,0%	-47,3%
KERNEL	37,73	3 006	-1,4%	-3,0%	14,3%	63,7%	-1,5%	-7,4%	5,3%	59,2%
KGHM	117,00	23 400	-1,6%	-2,7%	6,4%	-6,5%	-1,7%	-7,1%	-2,6%	-11,0%
LOTOS	30,40	5 620	0,2%	16,9%	20,6%	23,1%	0,0%	12,5%	11,6%	18,6%
LPP	7 351,00	13 461	-0,9%	3,5%	-5,1%	-24,7%	-1,1%	-0,9%	-14,1%	-29,2%
mBANK	478,00	20 176	-0,2%	4,0%	6,0%	-2,6%	-0,3%	-0,5%	-3,0%	-7,0%
NETIA	5,80	2 019	-0,9%	-2,5%	1,8%	1,9%	-1,0%	-6,9%	-7,3%	-2,5%
ORANGE POLSKA	10,42	13 675	1,5%	9,0%	33,4%	4,7%	1,3%	4,6%	24,4%	0,2%
PEKAO	192,30	50 473	-0,2%	1,5%	5,8%	5,7%	-0,3%	-2,9%	-3,2%	1,2%
PGE	21,43	40 069	1,1%	4,3%	10,2%	0,9%	1,0%	-0,1%	1,2%	-3,5%
PGNIG	6,15	36 285	2,5%	16,0%	37,9%	26,0%	2,4%	11,6%	28,9%	21,5%
PKNORLEN	63,50	27 160	1,8%	11,4%	20,5%	51,3%	1,7%	7,0%	11,5%	46,8%
PKOBP	36,28	45 350	-0,7%	1,5%	8,8%	-1,5%	-0,8%	-2,9%	-0,2%	-6,0%
PZU	489,35	42 256	0,1%	1,3%	-2,1%	-0,7%	-0,1%	-3,1%	-11,1%	-5,2%
SYNTHOS	4,90	6 484	1,2%	12,4%	20,7%	19,5%	1,1%	8,0%	11,7%	15,0%
TAURON	4,94	8 658	1,2%	4,2%	-1,4%	-7,1%	1,1%	-0,2%	-10,4%	-11,6%
TVN	16,80	5 926	-0,4%	-1,7%	-4,5%	11,7%	-0,5%	-6,1%	-13,6%	7,2%

KOMENTARZ PO SESJI

Komentarz po sesji:

Popołudniowa słabość

Początek dzisiejszych notowań w Warszawie przyniósł kontynuację zwyżek z poniedziałku, jednak optymizmu starczyło tylko na pierwszą godzinę handlu. Później inwestorzy w Warszawie przystąpili do powolnej realizacji zysków i w efekcie WIG20 zyskał 0,17% zamykając się poniżej poziomu otwarcia. Symbolicznie wzrósł też szeroki rynek, WIG zakończył dzień 0,06% na plusie. Sesja na GPW przebiegała w bardzo podobnej formie jak na innych europejskich parkietach, gdzie maksima sesji zostały wyznaczone jeszcze przed południem, a później tamtejsze indeksy również zaczęły się wyraźnie cofać, co mogło być związane ze słabszym od oczekiwań odczytem indeksu instytutu ZEW. Popołudniowa słabość kupujących nie powinna zmieniać pozytywnego nastawienia do naszego parkietu. W ostatnich tygodniach WIG20 wzrósł na tyle wyraźnie, że inwestorom może należeć się mały odpoczynek. Co prawda indeks blue chips nie doszedł jeszcze do oporów, które znajdują się w okolicach szczytów z września ubiegłego roku, ale patrząc na czarną świecę z długim górnym cieniem można oczekiwać w najbliższym czasie realizacji zysków. Najbliższym poziomem wsparcia dla ewentualnego ruchu spadkowego są okolice 2450 pkt., tam znajduje się lokalny szczyt z grudnia zeszłego roku i na tym poziomie miała miejsce trzydniowa konsolidacja, po której nastąpił obecny ruch wzrostowy.

Piotr Kaczmarek, CFA

WYKRES DNIA

Nikkei225 pobija kolejną psychologiczną barierę 20k pkt. Tym samym główny japoński indeks jest najwyżej od... 15 lat !

Nikkei225 daily



Źródło: Dom Maklerski BDM S.A., Bloomberg

INFORMACJE ZE SPÓŁEK

Kęty

Spółka opublikowała wyniki za 1Q'15.

Wyniki za 1Q'15

	1Q'14	1Q'15	zmiana r/r	1Q'15P zarząd	odchyl.
Przychody ze sprzedaży	412,9	466,0	12,9%	455-465	1,3%
EBITDA	67,9	73,7	8,7%	69-71	5,4%
EBIT	48,4	52,3	8,1%	48-50	6,8%
Zysk (strata) brutto	40,3	39,0	-3,1%	40-42	-4,8%
Zysk (strata) netto	30,8	35,1	14,1%	31-33	9,7%
Marża EBITDA	16,4%	15,8%		15,2%	
Marża EBIT	11,7%	11,2%		10,7%	
Marża zysku netto	7,5%	7,5%		7,0%	

Źródło: DM BDM S.A., spółka

BDM: Wyniki są powyżej wstępnych szacunków, które przedstawił zarząd pod koniec marca. Przyrost EBITDA r/r odnotowana w trzech głównych segmentach (SWW, SSA, SOG). Stratę na tym poziomie pokazał SUB (-1,0 mln PLN). Wynik brutto obciążony jest przez duże saldo finansowe (-13 mln PLN, w dużej mierze pochodna osłabienia hrywny; w szacunkach podawano wcześniej, że wyniesie ono -8 mln PLN). Efektywna stopa podatku na poziomie 10% pozwoliła na wypracowanie 35,1 mln PLN zysku netto. Negatywnym zaskoczeniem jest cash flow operacyjny (spory przyrost należności) – jedynie +21,5 mln PLN vs +58,8 mln PLN rok wcześniej. Dług netto wzrósł do 201 mln PLN (zarząd podawał, że wyniesie 185 mln PLN).

Mostostal Zabrze/KGHM

Mostostal otrzymał od KGHM zlecenie na zabudowę obiektów i instalacji elektrycznych, mikroprocesorowych systemów sterowania i automatyki kontrolno-pomiarowej w obszarze wydziału przygotowania wsadu. Łączna wartość zlecenia wynosi 55 mln PLN netto i ma być zrealizowane do maja 2016 r.

IMC

Zarząd spółki podtrzymuje plany obniżki zadłużenia do 100,0 mln USD (oznaczałoby to spadek o 27 mln USD r/r), CAPEX w wysokości 2,0 mln USD oraz utrzymanie obecnego banku ziemi. Zdaniem prezesa w '16 IMC może zwiększyć bank ziemi o ok. 20-25 tys. ha.

Elektrotim

Jedna ze spółek zależnych (Mawilux) zaproponowała najkorzystniejszą ofertę w przetargu Portu Lotniczego w Gdańsku na wykonanie oświetlenia dróg kołowania o wartości 7,7 mln PLN brutto.

Kerdos

Prezes Kliniewski spodziewa się, że dzięki umowie z Carrefourem, działalność spółki na terenie Luksemburga może być trzykrotnie większy przy jednoczesnym utrzymaniu bazy kosztowej. Podpisana umowa ma m.in. umożliwić zdobycie dużej bazy klientów oraz obniżenie kosztów wynajmu. Sfinalizowanie umowy ma nastąpić do końca sierpnia.

Asseco BS

Akcjonariusze spółki zdecydowali o wypłacie 28,4 mln PLN dywidendy z zysku za '14. Implikuje to DPS na poziomie 0,85 PLN/akcję. Dzień dywidendy przypada na 14 maja, a wypłata na 1 czerwca.

Mostostal Zabrze

Spółka zależna MS zawarło umowę ze spółką Stadion w Zabrzu na prace budowlane o wartości 11,7 mln PLN netto. Przedmiotem umowy jest wykonanie posadze, schodów i ramp na zabrzańskim obiekcie. Termin realizacji przypada na 20 sierpnia br.

Żywiec

Grupa zaproponowała wypłatę dywidendy za '14 w wys. 25 PLN/akcję (łącznie 72,6 mln PLN). Do tej pory zostało wypłacone po 5 PLN dywidendy. Pozostała część zysku ma zasilić fundusz rezerwowi przeznaczony na wypłatę dywidendy w przyszłych latach.

PKP Cargo

Akcjonariusze spółki zdecydowali o wypłacie 110,2 mln PLN w formie dywidendy za '14. Oznacza to, że DPS wyniesie blisko 2,5 PLN/akcję. Dzień dywidendy przypada na 15 czerwca, a termin wypłaty na 26 czerwca br.

Cyfrowy Polsat

Grupa analizuje możliwość refinansowania obecnego zadłużenie, celem obniżenia kosztów obsługi. Pod uwagę brane są obecnie kredyt złotówkowy oraz polskie obligacje.

PKN Orlen, Lotos

Według danych POPIHn na koniec marca PKN posiadał 1761 stacji, a Lotos 445 obiektów. Niezależni operatorzy mieli blisko 2,7 tys. punktów.

Marvipol

Prezes Książek poinformował, że spółka zakłada kontraktację 550-600 mieszkań oraz przekazanie ok. 600 lokali w '15. Motorem napędowym ma być projekt Central Park (warszawski Ursynów), który ma zapewnić ok. 2/3 umów. Prezes grupy podkreślił także, że Marvipol intensywnie pracuje nad rozbudową banku ziemi. Priorytetem przy zakupach mają być jednak możliwe do zrealizowania marże brutto. Zdaniem M. Książka spółka jest w stanie wydać na nowe działki do 60 mln PLN.

Marvipol spodziewa się, że plan podziału grupy na dwa odrębne segmenty będzie gotowy do końca maja, a działalność motoryzacyjny zostanie wprowadzona na giełdę w 1H'16. Spółka podtrzymuje także założenia rozwoju segmentu w '15 – sprzedaż hurtową ok. 1,3 tys. aut i rozbudowę sieci salonów.

Etos

KNF zatwierdziła prospekt emisyjny właściciela marki Diverse.

Polwax

WZA spółki podjęło decyzję o wypłacie 12,3 mln PLN dywidendy, co implikuje DPS na poziomie 1,22 PLN/akcję. Dzień dywidendy przypada na 22 maja, a wypłata na 8 czerwca.

Pelion	WZA Peliona zdecydowało o wypłacie dywidendy z zysku za '14. DPS wyniesie 2,0 PLN/akcję. Dzień dywidendy przypada na 4 maja, a wypłata na 20 maja.
Alior Bank	Na koniec 1Q'15 bank obsługiwał 2,6 mln klientów, w tym 126,6 tys. klientów biznesowych. Alior podtrzymuje plany pozyskiwania ok. 90 tys. nowych klientów miesięcznie.
Asseco	Spółka Sapiens z grupy Asseco zamierza przeznaczyć na dywidendę 7,2 mln USD (0,15 USD/akcję). Wypłata dywidendy miałaby nastąpić 1 czerwca. ZWZ spółki, które ma o tym zdecydować zostało zwołane na 20 maja.
Novita	Zarząd spółki zarekomendował wypłatę 2,95 PLN dywidendy na jedną akcję. Proponowany dzień dywidendy przypada na 2 lipca, a jej wypłata na 20 lipca br.
PCM	Nordea zwiększyła zaangażowanie w akcjonariacie spółki do 8,3%, Templeton Asset Management do 7,0%, a Aviva TFI do 5,2%. ING TFI posiada 7,8% udziałów.
Czerwona Torebka	NWZ Dyskont Czerwona Torebka (spółka zależna) podjęło decyzję o przeprowadzeniu postępowania likwidacyjnego. Przyczyną są „odchylenia od realizacji przyjętych założeń ekonomicznych”. Spółka rozpoczęła działalność pod koniec ubiegłego roku i na koniec 1Q'15 posiadała 38 sklepów.mBank
mBank	Bank zmienił rekomendację ws. dywidendy za '14 proponując pozostawienie 717,6 mln PLN z zysku wypracowanego w '14. Wcześniej mBank informował, że dywidenda może zostać wypłacona.
PEM	Spółka wyemituje 5,9 tys. obligacji imiennych zamiennych na akcje o łącznej wartości 5,9 mln EUR. Papiery zostaną skierowane do akcjonariusza spółki – AMC III MOON BV.
Kopex	Producent maszyn górniczych zapowiadają ekspansję zagraniczną. Dla Kopexu najbardziej atrakcyjne są rynki argentyński, rosyjski oraz chiński. Portfel zamówień dla zagranicy ma być mocno rozbudowany jeszcze w 1H'15. Spółka zamierza również skupić się na budowie kopalni w Przeciszowie.
Famur	Prezes spółki zapowiedział, że Famur widzi swoją szansę na rozwój na rynkach wschodzących. Producent maszyn zamierza najmocniej rozwijać się w Indonezji, Wietnamie, Ameryce Południowej, na Bałkanach oraz na Bliskim Wschodzie.
Amrest	Przychody spółki w 1Q'15 wyniosły 750,3 mln PLN, co oznacza wzrost o 11,3% r/r. Sprzedaż w walutach lokalnych poprawiła się o 16,3% r/r.
Plast-Box	Zarząd spółki zarekomendował dywidendę w wys. 0,99 PLN na 1 akcję, co implikuje stopę dywidendy na poziomie 3,9%. Wypłata ma nastąpić 23 lipca.
Altus TFI	WZA podjęło decyzję o przeprowadzeniu skupu akcji własnych w celu umorzenia. Maksymalna łączna liczba walorów ma nie przekroczyć 16,4 mln szt. (28,4% kapitału zakładowego, 25,1% liczby głosów na WZA).

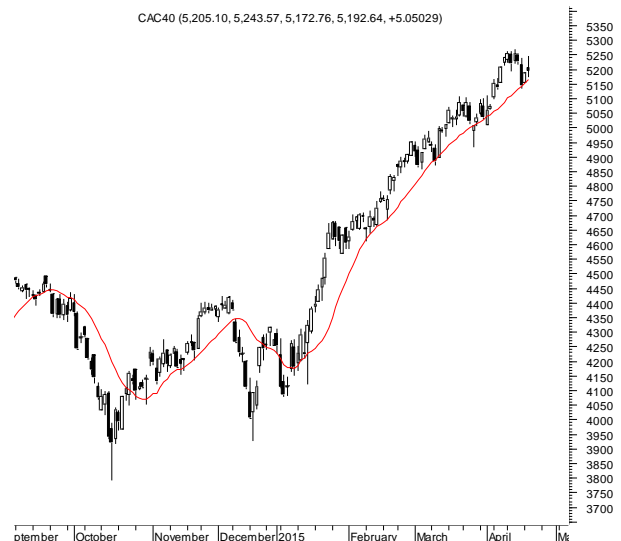
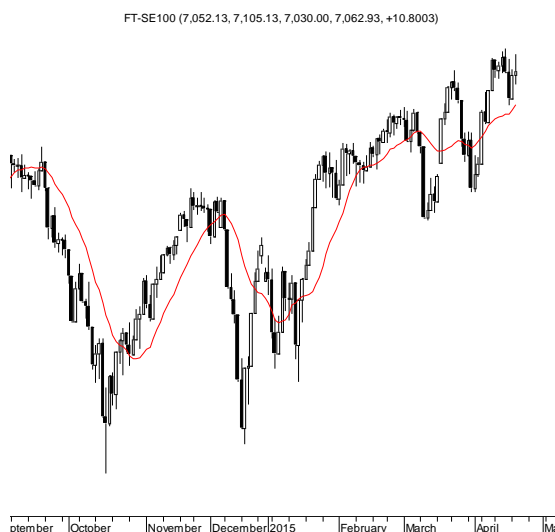
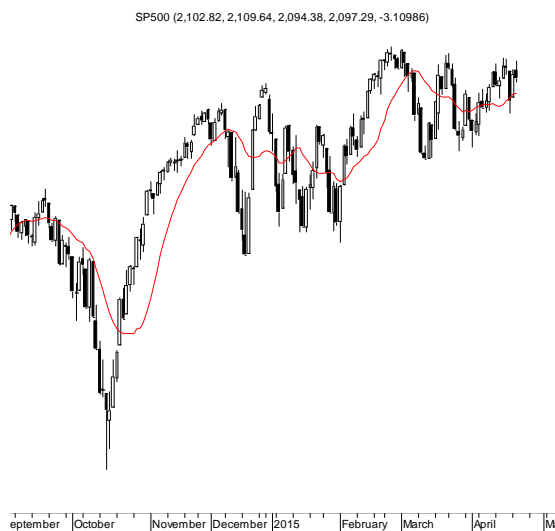
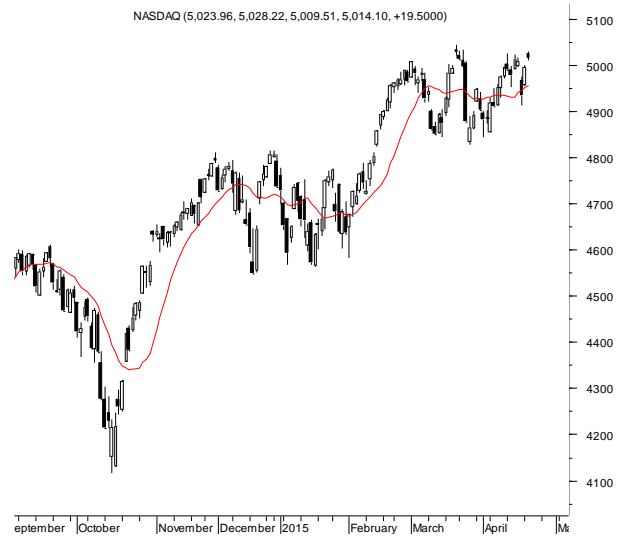
Źródło: Dom Maklerski BDM S.A., spółki, PAP

INDEKSY I WSKAŹNIKI

zmiana								zmiana							
indeks/ticker	data	kurs	1D	1M	3M	6M		indeks/ticker	data	kurs	1D	1M	3M	6M	
Świat								pozostałe wskaźniki							
MSCI AC World	2015-04-21	435,8	0,2%	1,4%	6,1%	9,0%		surowce							
MSCI World	2015-04-21	1 779,1	0,2%	0,7%	5,9%	9,2%		Miedź	LME 3M	2015-04-21	5 980,0	-1,3%	-1,1%	3,6%	-10,3%
MSCI EM	2015-04-21	1 033,8	0,8%	7,7%	7,2%	7,0%		Ropa	WTI Crude	2015-04-21	56,6	-2,2%	16,9%	16,0%	-28,4%
MSCI BRIC	2015-04-21	297,9	1,7%	13,3%	11,4%	13,1%		Złoto	Spot \$/oz	2015-04-21	1 202,4	0,7%	1,5%	-7,6%	-3,4%
Europa Środkowa, Wschodnia i Południowa								obligacje i rynek pieniężny							
Polska	WIG	2015-04-21	56 191,3	0,1%	3,2%	10,4%	5,7%	Polska	5yr yield	2015-04-21	1,952	0,8%	2,3%	3,2%	-5,3%
Polska	WIG20	2015-04-21	2 505,3	0,2%	4,2%	9,7%	3,6%	Polska	10yr yield	2015-04-21	2,370	2,4%	4,9%	8,2%	-10,0%
Polska	mWIG40	2015-04-21	3 847,8	-0,3%	1,4%	11,4%	8,9%	Polska	WIBOR 3M	2015-04-21	1,550	0,0%	0,0%	-19,3%	-18,8%
Polska	sWIG80	2015-04-21	13 580,2	0,3%	0,3%	12,6%	10,3%	Polska	WIBOR 6M	2015-04-21	1,560	0,0%	0,0%	-18,3%	-17,5%
Węgry	BUX	2015-04-21	21 642,7	1,2%	13,9%	33,6%	25,2%	USA	10yr yield	2015-04-21	1,909	1,0%	-1,1%	2,4%	-13,9%
Czechy	PX	2015-04-21	1 051,5	0,5%	1,9%	11,8%	14,0%	Niemcy	10yr yield	2015-04-21	0,101	34,7%	-45,1%	-77,4%	-88,4%
Bulgaria	Sofix	2015-04-21	502,3	-0,9%	-1,3%	0,4%	-3,2%	Japonia	10yr yield	2015-04-21	0,315	1,6%	-4,3%	-1,6%	-35,1%
Rosja	Micex	2015-04-21	1 710,2	1,6%	5,1%	5,7%	25,3%	Hiszpania	10yr yield	2015-04-21	1,450	-1,0%	22,8%	3,2%	-34,3%
Rosja	RTS (USD)	2015-04-21	995,7	1,2%	16,9%	28,9%	-4,2%	Irlandia	10yr yield						
Rumunia	BET	2015-04-21	7 500,8	0,0%	8,3%	7,0%	8,3%	Portugalia	10yr yield	2015-04-21	2,092	4,2%	28,1%	-19,2%	-37,1%
Turcja	ISE 100	2015-04-21	82 302,6	2,4%	3,9%	-5,1%	10,6%	Włochy	10yr yield	2015-04-21	1,297	0,5%	42,7%	-6,6%	-37,2%
Europa Zachodnia								kursy walut							
	Euro Stoxx 50	2015-04-21	3 718,0	0,1%	0,2%	14,4%	25,6%		EUR/PLN	2015-04-21	3,992	0,1%	-2,8%	-6,1%	-5,6%
W. Brytania	FTSE 100	2015-04-21	7 052,1	0,2%	0,8%	6,3%	13,0%		USD/PLN	2015-04-21	3,712	0,0%	-1,2%	-0,6%	11,1%
Francja	CAC40	2015-04-21	5 187,6	0,3%	2,4%	16,2%	28,2%		CHF/PLN	2015-04-21	3,896	0,3%	0,3%	-9,2%	11,1%
Niemcy	DAX	2015-04-21	11 891,9	0,4%	-0,8%	15,9%	34,3%		EUR/USD	2015-04-21	1,075	0,0%	-1,6%	-5,5%	-15,1%
Hiszpania	IBEX 35	2015-04-21	11 384,6	0,3%	0,6%	11,3%	15,1%		USD/JPY	2015-04-21	119,540	0,1%	-0,2%	1,2%	11,4%
Holandia	AEX	2015-04-21	500,7	0,6%	1,2%	14,9%	29,0%								
Szwecja	OMX 30	2015-04-21	1 678,3	1,0%	0,7%	15,5%	29,6%								
Austria	ATX	2015-04-21	2 608,3	0,9%	4,3%	20,4%	24,3%								
Ameryka Północna i Południowa															
USA	DJIA	2015-04-21	18 034,9	-0,5%	-0,9%	2,8%	9,3%								
USA	S&P500	2015-04-21	2 100,4	-0,1%	-0,4%	3,7%	9,1%								
USA	Nasdaq Comp	2015-04-21	4 994,6	0,4%	-0,2%	7,8%	14,3%								
Kanada	S&P/TSX	2015-04-21	15 412,6	-0,4%	3,0%	6,2%	7,1%								
Meksyk	IPC	2015-04-21	45 077,8	0,6%	3,1%	6,8%	4,4%								
Brazylia	BOVESPA	2015-04-20	53 954,8	-0,4%	3,5%	12,3%	-1,0%								
Argentyna	MERVAL	2015-04-21	11 659,9	-3,1%	-0,8%	30,2%	3,9%								
Azja i Australia															
Japonia	NIKKEI 225	2015-04-21	19 909,1	1,4%	2,3%	15,9%	35,4%								
Hong Kong	Hang Seng	2015-04-21	27 850,5	2,8%	14,3%	15,0%	21,6%								
Chiny	Shanghai Comp	2015-04-21	4 293,6	1,8%	18,7%	29,2%	83,6%								
Indie	BSE30	2015-04-21	27 676,0	-0,8%	-2,0%	-4,0%	4,4%								
Indonezja	JKSE	2015-04-21	5 460,6	1,1%	0,8%	5,2%	9,4%								
Izrael	TA 25	2015-04-21	1 679,5	0,2%	5,1%	15,4%	16,6%								
Korea	Kospi	2015-04-22	2 144,8	-0,1%	5,3%	11,6%	13,4%								
Australia	S&P/ASX 200	2015-04-21	5 872,3	0,7%	-1,7%	10,9%	13,6%								

Źródło: Bloomberg

RYNKI ZAGRANICZNE



Wydział Analiz i Informacji Dom Maklerski BDM S.A.

ul. 3-go Maja 23, 40-096 Katowice, Tel.: 032 208 14 12, analizy@bdm.com.pl

Opracowanie ma charakter czysto informacyjny i zostało opracowane na podstawie informacji uznanych przez autorów za wiarygodne. Zawarte w nim komentarze są subiektywnymi poglądami autorów. Opracowanie i zawarte w nim komentarze nie są podstawą żadnej rekomendacji kupna bądź sprzedaży w rozumieniu obowiązującego prawa i nie powinny być tak interpretowane. Publikowanie w prasie lub w Internecie całości lub części opracowania wymaga zgody sporządzających raport.