

KONTRAKTY TERMINOWE NA WIG20

Wyniki sesji: środa, 27 maja 2015

	Wartość	zmiana	
Kurs otwarcia	2 441	-9 -0,37%	
Kurs zamknięcia	2 444	6 0,25%	
Kurs min.	2 424	-9 -0,37%	
Kurs max.	2 450	-8 -0,33%	
Wolumen obrotu	16 072	141 0,89%	
Otwarte pozycje	66 867	299 0,45%	

System:

Aktualna pozycja – krótka, sygnał otwarcia długiej - 2493

Ostatnia zmiana sygnału z długiej na krótką- 2500

Najbliższe poziomy oporu: 2470 2550 2600 2636

Najbliższe poziomy wsparcia: 2427 2400 2386 2348

FW20 (2,441.00, 2,450.00, 2,424.00, 2,444.00, +6.00000)



WIG20 (2,451.44, 2,461.84, 2,439.99, 2,460.74, +11.9299)



Grecja wraca (chwilowo?) na pierwszy plan

Spora część środy na GPW wpisywała się w to, co obserwować można było przez poprzednie dni tygodnia. Impuls dla popytu pojawił się dopiero popołudniu, gdy na rynek wypłynęły spekulacje o bliskim porozumieniu Grecji z wierzycielami (trudno określić na ile wiarygodne, ponieważ pojawiły się sprzeczne w tek kwestii informacje). To wystarczyło, by wyprowadzić FW20 na 0,3% plus na zamknięciu (2444 pkt) i wyrysować dłuższy dolny cień na wykresie. Na rynku kasowym nieśmiało zaczęły odbijać banki (WIG Banki: +0,5%), chociaż ciężarem pozostał nadal PKO BP (-0,2%). Sporo lepiej niż nasz parkiet wypadły giełdy zagraniczne. DAX zyskał 1,3%, BUX nawet 1,7%. Z tyłu nie pozostała Wall Street, gdzie S&P500 wzrósł o 0,9% a Nasdaq Comp o 1,5%. Rano warto odnotować umocnienie USD względem japońskiego jena do poziomu najwyższego od 13 lat. Jednocześnie Nikkei225 jest na 15-letnich maksimach. Kalendarz makro jest dziś dość ubogi: o 11.00 indeksy nastrojów gospodarczych w strefie euro za maj a o 14.30 cotygodniowe wnioski o zasiłek dla bezrobotnych z USA. Obecny ruch spadkowy na FW20 doprowadził na razie do najmocniejszej korekty (ponad 100-punktowej) całego wzrostu, który zapoczątkował się w połowie stycznia. Wczoraj spadki zatrzymały się przy 38% zniesienia Fibo, w czym pomogły doniesienie zewnętrzne, ale nasz rynek i tak wypadł relatywnie słabo na tle zagranicznych benchmarków. Wydaje się, że przed Warszawą kilka dość ciekawych miesięcy, a ważnym rozgrywającym może być polityka (ostatni raz inwestorzy mogli tego doświadczyć przy „reformie” OFE). Wiele spraw pozostaje nadal dość mglistych. Rysuje się jednak kilka wątków: sektor bankowy w kontekście kredytów CHF i ewentualnych nowych podatków, działania nastawione zwiększenie dochodów ludności (w krótkim terminie korzystne dla gospodarki, w dłuższym pojawi się pytanie o deficyt budżetowy) oraz ewentualne zmiany na stanowiskach (a potem w strategiach?) w spółkach z udziałem Skarbu Państwa po wyborach parlamentarnych (sytuacja szczególnie wrażliwa dla WIG20).

Krzysztof Pado

RYNEK AKCJI

Wyniki sesji: środa, 27 maja 2015

Indeks	52 tygodnie		Kurs otwarcia	Kurs zamknięcia	Zmiana [%]	Kurs min.	Kurs max.	Zakres wahań	Obrót [mln PLN]
	Kurs max.	Kurs min.							
WIG20	2 559,9	2 225,9	2 451,44	2 460,74	0,49%	2 439,99	2 461,84	21,9	990,1
WIG30	2 782,4	2 408,2	2 677,37	2 690,62	0,73%	2 667,37	2 690,62	23,3	1 017,4
mWIG40	3 961,0	3 217,9	3 807,75	3 852,80	1,05%	3 807,70	3 852,80	45,1	126,9
sWIG80	14 107,4	11 281,0	13 677,90	13 665,61	-0,11%	13 648,66	13 693,29	44,6	19,9
WIG-PL	58 998,6	50 804,7	57 204,94	57 369,35	0,55%	57 065,13	57 369,35	304,2	1 104,7
WIG	57 460,4	49 321,8	55 642,23	55 862,06	0,55%	55 498,11	55 862,06	363,9	1 111,1

Spółka	Cena [PLN]	Mkt Cap [mln PLN]	zmiana %				zmiana % względem WIG30			
			dzienna	1M	3M	6M	dzienna	1M	3M	6M
ALIOR BANK	92,58	6 714	-1,5%	3,8%	11,8%	17,2%	-2,2%	6,8%	7,1%	13,8%
ASSECOPOL	58,40	4 847	0,3%	-5,7%	7,9%	8,6%	-0,4%	-2,7%	3,2%	5,1%
BANK HANDLOWY	109,85	14 353	1,0%	-3,1%	3,8%	1,9%	0,3%	-0,2%	-1,0%	-1,5%
BOGDANKA	84,64	2 879	-0,4%	-3,8%	-13,0%	-22,6%	-1,1%	-0,9%	-17,8%	-26,0%
BORYSZEW	6,17	1 481	-0,6%	2,5%	-0,5%	-1,9%	-1,4%	5,4%	-5,2%	-5,3%
BZ WBK	342,20	33 958	0,9%	-7,3%	2,1%	-12,6%	0,2%	-4,3%	-2,6%	-16,0%
CCC	180,60	6 935	3,2%	-7,9%	-0,6%	24,1%	2,5%	-5,0%	-5,3%	20,7%
CYFROWY POLSAT	24,65	15 765	0,7%	-2,8%	2,4%	-0,2%	-0,1%	0,1%	-2,4%	-3,6%
ENEA	16,92	7 469	4,8%	2,7%	4,4%	-5,5%	4,0%	5,6%	-0,4%	-8,9%
EUROCASH	36,50	5 062	0,0%	0,2%	9,3%	-1,9%	-0,7%	3,1%	4,5%	-5,3%
GRUPA AZOTY	76,10	7 549	2,6%	-10,8%	-1,2%	21,8%	1,9%	-7,9%	-5,9%	18,3%
GTC	6,05	2 125	2,2%	3,6%	24,2%	-1,6%	1,5%	6,5%	19,5%	-5,1%
ING BSK	143,85	18 715	3,8%	1,7%	6,0%	0,1%	3,1%	4,6%	1,2%	-3,4%
JSW	16,55	1 943	0,9%	4,3%	-24,8%	-20,8%	0,2%	7,2%	-29,5%	-24,2%
KERNEL	37,34	2 975	1,6%	5,4%	16,7%	28,1%	0,9%	8,3%	11,9%	24,7%
KGHM	121,05	24 210	0,0%	-3,5%	0,0%	-1,5%	-0,7%	-0,6%	-4,7%	-4,9%
LOTOS	30,61	5 659	1,2%	-1,3%	17,5%	13,4%	0,5%	1,7%	12,8%	9,9%
LPP	7 700,00	14 100	-1,3%	-0,5%	6,5%	-12,9%	-2,0%	2,4%	1,8%	-16,3%
mBANK	456,30	19 260	1,9%	-3,9%	-0,2%	-9,5%	1,2%	-1,0%	-5,0%	-12,9%
NETIA	6,04	2 103	0,5%	4,1%	2,9%	7,1%	-0,2%	7,1%	-1,9%	3,7%
ORANGE POLSKA	10,50	13 780	1,3%	2,9%	6,4%	10,6%	0,5%	5,9%	1,6%	7,2%
PEKAO	186,70	49 003	0,7%	-3,7%	0,6%	1,0%	0,0%	-0,8%	-4,1%	-2,4%
PGE	20,29	37 937	0,7%	-4,3%	-2,1%	4,8%	0,0%	-1,4%	-6,8%	1,4%
PGNIG	6,76	39 884	1,2%	3,2%	34,4%	39,1%	0,5%	6,1%	29,6%	35,7%
PKNORLEN	72,90	31 180	1,9%	4,5%	33,5%	61,4%	1,2%	7,4%	28,7%	58,0%
PKOBP	33,00	41 250	-0,2%	-8,8%	1,2%	-12,1%	-0,9%	-5,9%	-3,5%	-15,5%
PZU	447,00	38 599	-1,1%	-6,4%	-8,5%	-6,9%	-1,9%	-3,5%	-13,3%	-10,3%
SYNTHOS	4,80	6 352	3,4%	-0,4%	8,6%	15,4%	2,7%	2,5%	3,8%	12,0%
TAURON	4,70	8 237	1,3%	-4,1%	-4,1%	-9,3%	0,6%	-1,2%	-8,8%	-12,7%
TVN	17,73	6 254	-0,8%	6,7%	0,0%	11,9%	-1,6%	9,6%	-4,8%	8,4%

KOMENTARZ PO SESJI

Komentarz po sesji:

Plotki z Grecji

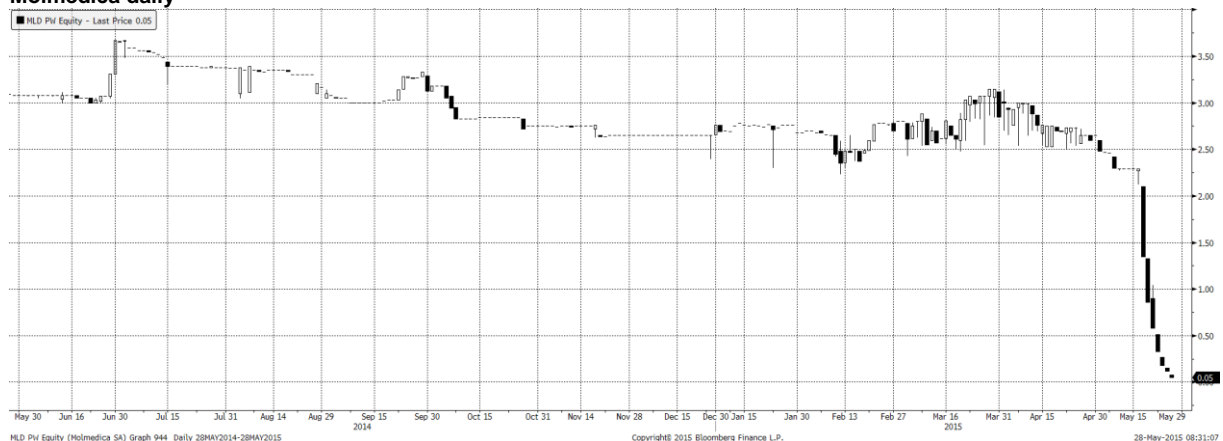
Przez niemal całą śródowną sesję obserwowaliśmy kontynuację obsuwania się w dół rynku warszawskiego. Ponownie ciężarem były słabsze w ostatnich dniach PKO BP oraz PZU, na których skoncentrował się największy obrót. Powolna zniżka WIG20 w trakcie sesji została bardzo szybko skontrowana przez informacje o możliwym kompromisie w sprawie Grecji. Plotki o zbliżeniu się stanowisk obu stron moim zdaniem nie wyglądały na bardzo wiarygodne (zaskakująco duże ustępstwa po stronie MFV i UE), lecz wystarczyły do wygenerowania mocnego odbicia na światowych rynkach. WIG20 dzięki temu zakończył dzień na 0,49% plusie. Ze względu na gigantyczny obrót na akcjach PKO BP, które mimo spadku w ciągu dnia skończyły dzień jedynie 0,18% pod kreską, w końcówce tygodnia niezależnie od otoczenia możemy być świadkami lepszego zachowania tego oraz innych banków, co pomoże indeksowi. Niestety wczoraj sygnał sprzedaży wygenerował indeks MSCI EM, co oznacza, że potencjał wzrostowy w krótkim terminie wydaje się być ograniczony – skoro inwestorzy zagraniczni opuszczają rynki wschodzące, do końca tygodnia można liczyć na dalsze odbicie WIG20, ale w perspektywie kilku tygodni trend jest spadkowy. Oczywiście bardzo duże znaczenie będzie miała Grecja – dzisiejsze informacje mogą okazać się jedynie plotkami, lecz gdyby doszło do końcowego porozumienia, pozytywna reakcja rynków może być dłuższa.

Piotr Kaczmarek, CFA

WYKRES DNIA

Po publikacji raportu za 1Q'15 Molmedica notowana na NewConnect straciła 98% w kilka dni

Molmedica daily



Źródło: Dom Maklerski BDM S.A.,

INFORMACJE ZE SPÓŁEK

Emperia	Walne zgromadzenie Emperii Holding zdecydowało o wypłacie 1,33 PLN dywidendy na akcję. Dniem ustalenia prawa do dywidendy będzie 5 czerwca, a jej wypłata nastąpi 19 czerwca.
Pani Teresa Medica	Akcjonariusze spółki Pani Teresa Medica zdecydowali o wypłacie 1,2 PLN dywidendy na akcję z zysku za 2014 rok. Łączna kwota dywidendy to 2,9 mln PLN. Dniem dywidendy jest 12 czerwca, a dniem jej wypłaty 26 czerwca 2015.
MSX Resources	MSX Resources złożył do Sądu Rejonowego wniosek o ogłoszenie upadłości likwidacyjnej. Konieczność złożenia powyższego wniosku jest konsekwencją oszustwa, którego ofiarą padła Spółka MSX Resources, ze strony Tarantoga Capital, spółki legitymującej się rzekomymi prawami do złóż miedzi i złota w Mongolii.
Ceramika Nowa Gala	Ceramika Nowa Gala, producent płytek ceramicznych, liczy, że w tym roku przełamie niekorzystny trend spadkowy i zanotuje wzrost sprzedaży. Spodziewa się trwalszego odbicia na rynku budowlanym, z którym jest powiązana. Powoli rozwija eksport w krajach południowych, które zastępują rynki wschodnie.
IAI	Notowana na rynku NewConnect spółka IAI, dostarczająca rozwiązania firmom działającym w obszarze handlu internetowego, chce wypłacić 0,10 PLN dywidendy na akcję. Proponowanym dniem dywidendy jest 1 lipca, a dniem jej wypłaty 14 lipca 2015.
Konsorcjum Stali	Akcjonariusze Konsorcjum Stali zdecydowali o wypłacie 1,5 PLN dywidendy na akcję z zysku za 2014 rok - podała spółka w komunikacie. Łącznie na dywidendę trafi 8,2 mln PLN. Dniem dywidendy jest 3 czerwca, a dniem jej wypłaty 18 czerwca 2015 roku.
A.P.N. Promise	Oferta A.P.N. Promise o wartości 41,7 mln PLN została wybrana jako najkorzystniejsza w przetargu na usługi wsparcia technicznego Microsoft Software Assurance oraz dostawę licencji oprogramowania Microsoft dla ARiMR.
Efekt	Korporacja Gospodarcza Efekt chce wypłacić 0,70 PLN dywidendy na akcję zwykłą i 0,84 PLN na akcję uprzywilejowaną. Proponowanym dniem dywidendy jest 17 września, a dniem jej wypłaty 1 października.
Aqua	WZ spółki Aqua uchwaliło, aby wypłacić akcjonariuszom 1 PLN dywidendy na akcję, czyli łącznie 13 mln PLN. Dzień dywidendy ustalono na 17 czerwca, a jej wypłata nastąpi 2 lipca 2015 roku.
Adiuvo	Adiuvo Investment, firma inwestująca w projekty biotechnologiczne, która w środę zadebiutowała na NewConnect planuje przeprowadzenie oferty publicznej i w październiku przeniesienie notowań na główny rynek GPW.
PGS Software	Zarząd spółki PGS Software chce, aby z zysku za 2014 rok firma wypłaciła jeszcze 18 gr dywidendy na akcję. Spółka wypłaciła już w ramach zaliczki na poczet przewidywanej dywidendy 7 gr na akcję.
WP	Wirtualna Polska podpisała umowy kupna radia internetowego OpenFM i Polskiej Stacji za 4 mln PLN. Łączne przychody zakupionych platform radiowych wyniosły w 2014 r. 2,8 mln PLN. Spółka zamierza jednak istotnie je zwiększyć, intensyfikując sprzedaż reklam.
Police	WZ Zakładów Chemicznych Police uchwaliło, aby z zysku za 2014 rok wypłacić 0,56 PLN dywidendy na akcję, czyli łącznie 42 mln PLN. Dzień prawa do dywidendy ustalono na 11 czerwca, a jej wypłata nastąpi 25 czerwca.
ED Invest	Akcjonariusze ED Invest zdecydowali o wypłacie 0,24 PLN dywidendy na akcję. Dniem dywidendy jest 6 lipca, a dniem jej wypłaty 23 lipca 2015 r.
Asseco Poland	Asseco Poland, które w 2006 r. wdrożyło w BGK system def2000, od chwili wdrożenia do końca 2014 r. wykonało prace związane z modyfikacją tego systemu łącznie za 16,96 mln PLN netto. Obecnie trwa przetarg na nowy system centralny w BGK. Przetarg został ogłoszony w listopadzie 2014 r. Szacunkowa wartość projektu to od 20 mln PLN do 120 mln PLN netto. Przetarg odbywa się według procedury ograniczonej. Czas realizacji zamówienia został określony na 96 miesięcy od dnia udzielenia. Kryteriami udzielenia zamówienia będzie funkcjonalność (waga 60) i cena (waga 40).
ATM	W ocenie prezesa ATM Tadeusza Czichona cel wypracowania przez spółkę w 2017 r. 60 mln PLN EBITDA jest dość konserwatywny. W 2015 r. spółka zakończy inwestycje w budowę centrów danych i w 2016 r. może wypłacić "solidną" dywidendę. W ciągu 2-3 lat ATM może wyjść z akcjonariatu Linx Telecommunications.
Indykpol	WZ Indykpolu uchwaliło wypłatę z zysku za 2014 rok 1 PLN dywidendy na akcję, czyli łącznie 3,12 mln PLN. Dzień dywidendy ustalono na 14 sierpnia 2015 roku, a jej wypłata nastąpi 28 sierpnia 2015 roku.

**PCC
Intermodal**

Hupac Ltd w wyniku zakupu akcji w transakcji pakietowej stał się właścicielem akcji spółki PCC Intermodal, które uprawniają do wykonywania 9,82 % głosów na walnym zgromadzeniu i stanowią 13,94 % w kapitale zakładowym

**Dom
Development**

Dom Development rozpoczyna sprzedaż mieszkań w kolejnym etapie osiedla Żoliborz Artystyczny w Warszawie. Deweloper zaoferuje 218 mieszkań, które będą gotowe do przekazania mieszkańcom w czwartym kwartale 2016 roku

NTT System

Spółka NTT System podpisała z Hewlett-Packard BV Amsterdam umowę, na mocy której została oficjalnym autoryzowanym partnerem w kanale dystrybucji produktów konsumenckich marki HP w Polsce

Źródło: Dom Maklerski BDM S.A., spółki, PAP

INDEKSY I WSKAŹNIKI

		zmiana					
indeks/ticker	data	kurs	1D	1M	3M	6M	
świat							
MSCI AC World	2015-05-27	435,9	0,6%	-0,5%	2,2%	4,0%	
MSCI World	2015-05-27	1 781,1	0,7%	-0,1%	2,1%	4,2%	
MSCI EM	2015-05-27	1 026,5	-0,7%	-4,2%	3,5%	1,6%	
MSCI BRIC	2015-05-27	300,2	-0,6%	-3,3%	8,5%	7,7%	
Europa Środkowa, Wschodnia i Południowa							
Polska	WIG	2015-05-27	55 554,0	0,6%	-2,1%	4,8%	4,6%
Polska	WIG20	2015-05-27	2 448,8	0,5%	-3,0%	4,5%	1,9%
Polska	mWIG40	2015-05-27	3 812,8	1,0%	-0,6%	5,8%	8,5%
Polska	sWIG80	2015-05-27	13 680,5	-0,1%	-0,3%	3,5%	12,0%
Węgry	BUX	2015-05-27	22 117,9	1,6%	-1,5%	23,5%	28,6%
Czechy	PX	2015-05-27	1 013,6	1,6%	-1,1%	1,9%	4,0%
Bułgaria	Sofix	2015-05-27	481,8	-0,3%	-2,8%	-1,5%	-7,6%
Rosja	Micex	2015-05-27	1 661,0	0,6%	-0,4%	-5,0%	10,3%
Rosja	RTS (USD)	2015-05-27	1 025,2	-1,3%	-0,5%	13,6%	2,3%
Rumunia	BET	2015-05-27	7 443,3	-0,3%	-1,7%	4,4%	7,1%
Turcja	ISE 100	2015-05-27	83 649,4	0,8%	-1,8%	2,7%	2,2%
Europa Zachodnia							
	Euro Stoxx 50	2015-05-27	3 619,3	1,8%	-0,9%	4,4%	16,3%
W. Brytania	FTSE 100	2015-05-27	6 949,0	1,2%	-0,6%	2,6%	6,7%
Francja	CAC40	2015-05-27	5 083,5	1,9%	-0,2%	6,6%	20,9%
Niemcy	DAX	2015-05-27	11 625,1	1,3%	-2,2%	3,2%	18,0%
Hiszpania	IBEX 35	2015-05-27	11 240,3	1,7%	-1,3%	3,4%	9,0%
Holandia	AEX	2015-05-27	496,4	1,4%	-0,3%	5,5%	20,4%
Szwecja	OMX 30	2015-05-27	1 638,5	1,6%	-2,4%	1,5%	17,2%
Austria	ATX	2015-05-27	2 596,8	1,3%	-0,9%	6,0%	15,9%
Ameryka Północna i Południowa							
USA	DJIA	2015-05-27	18 041,5	0,7%	1,0%	0,7%	3,1%
USA	S&P500	2015-05-27	2 104,2	0,9%	0,9%	1,4%	3,5%
USA	Nasdaq Comp	2015-05-27	5 032,8	1,5%	1,1%	3,2%	7,4%
Kanada	S&P/TSX	2015-05-27	15 050,8	0,5%	-1,3%	-0,1%	2,7%
Meksyk	IPC	2015-05-27	44 401,4	0,7%	-1,5%	1,8%	0,8%
Brazylia	BOVESPA	2015-05-27	53 629,8	1,1%	-2,3%	5,1%	-0,9%
Argentyna	MERVAL	2015-05-27	10 838,1	0,8%	-9,4%	13,8%	7,9%
Azja i Australia							
Japonia	NIKKEI 225	2015-05-27	20 472,6	0,2%	2,4%	9,7%	19,8%
Hong Kong	Hang Seng	2015-05-27	28 081,2	-0,6%	-0,9%	14,1%	18,1%
Chiny	Shanghai Comp	2015-05-27	4 941,7	0,7%	9,3%	49,5%	88,1%
Indie	BSE30	2015-05-27	27 564,7	0,1%	1,5%	-5,5%	-2,8%
Indonezja	JKSE	2015-05-27	5 253,4	-1,3%	0,7%	-2,4%	3,5%
Izrael	TA 25	2015-05-27	1 690,7	-0,2%	0,1%	11,1%	14,2%
Korea	Kospi	2015-05-28	2 107,5	-1,7%	-2,3%	6,1%	7,7%
Australia	S&P/ASX 200	2015-05-27	5 725,3	-0,8%	-3,5%	-1,8%	9,1%

pozostałe wskaźniki

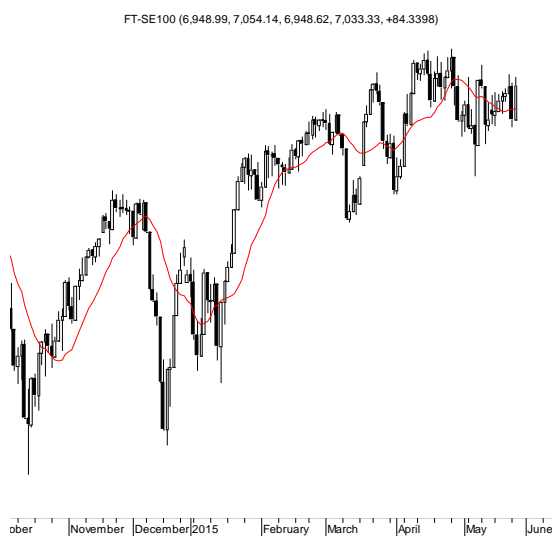
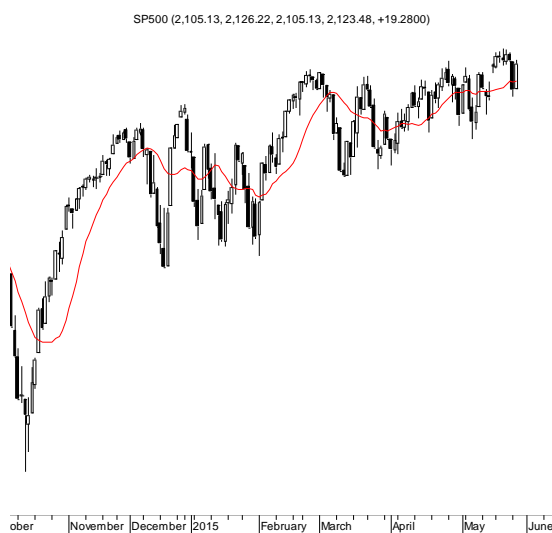
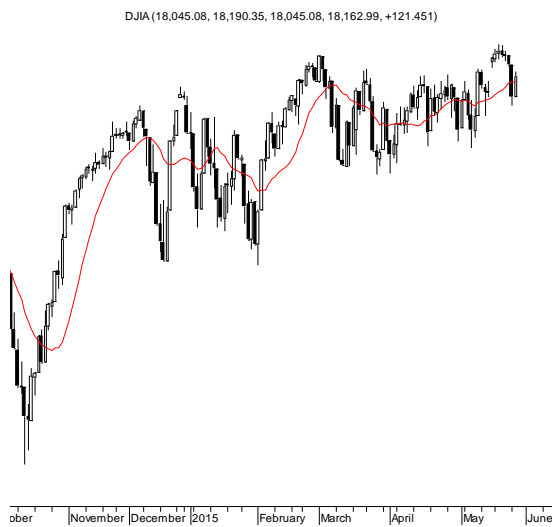
		zmiana					
indeks/ticker	data	kurs	1D	1M	3M	6M	
surowce							
Miedź	LME 3M	2015-05-27	6 106,5	-0,9%	0,7%	3,6%	-6,9%
Ropa	WTI Crude	2015-05-27	57,5	-0,9%	-1,7%	3,7%	-14,5%
Złoto	Spot \$/oz	2015-05-27	1 186,6	-0,1%	-2,2%	-2,2%	1,7%
Aluminium	LME 3M	2015-05-27	1 752,0	-0,9%	-4,6%	-3,5%	-14,3%
obligacje i rynek pieniężny							
Polska	5yr yield	2015-05-27	2,539	1,3%	20,6%	33,9%	28,8%
Polska	10yr yield	2015-05-27	2,950	-0,4%	15,8%	36,8%	23,8%
Polska	WIBOR 3M	2015-05-27	1,580	0,0%	1,9%	-7,6%	-19,4%
Polska	WIBOR 6M	2015-05-27	1,650	0,0%	5,8%	-2,9%	-15,4%
USA	10yr yield	2015-05-27	2,129	-0,5%	6,2%	6,8%	-1,6%
Niemcy	10yr yield	2015-05-27	0,554	1,3%	239,9%	68,9%	-20,9%
Japonia	10yr yield	2015-05-27	0,390	-7,8%	29,6%	16,4%	-7,4%
Hiszpania	10yr yield	2015-05-27	1,803	-3,4%	36,2%	43,1%	-4,9%
Irlandia	10yr yield						
Portugalia	10yr yield	2015-05-27	2,485	-2,0%	26,1%	35,9%	-12,6%
Włochy	10yr yield	2015-05-27	1,745	4,9%	48,9%	68,8%	-5,9%
kursy walut							
	EUR/PLN	2015-05-27	4,127	-0,6%	3,3%	-0,7%	-1,3%
	USD/PLN	2015-05-27	3,793	-0,5%	4,2%	2,0%	12,9%
	CHF/PLN	2015-05-27	3,990	-0,6%	4,6%	2,9%	14,7%
	EUR/USD	2015-05-27	1,088	-0,1%	-0,8%	-2,6%	-12,6%
	USD/JPY	2015-05-27	123,880	0,8%	4,2%	3,1%	4,4%

Źródło: Bloomberg

Wydział Analiz i Informacji Dom Maklerski BDM S.A.
ul. 3-go Maja 23, 40-096 Katowice, Tel.: 032 208 14 12, analizy@bdm.com.pl

Opracowanie ma charakter czysto informacyjny i zostało opracowane na podstawie informacji uznanych przez autorów za wiarygodne. Zawarte w nim komentarze są subiektywnymi poglądami autorów. Opracowanie i zawarte w nim komentarze nie są podstawą żadnej rekomendacji kupna bądź sprzedaży w rozumieniu obowiązującego prawa i nie powinny być tak interpretowane. Publikowanie w prasie lub w Internecie całości lub części opracowania wymaga zgody sporządzających raport.

RYNKI ZAGRANICZNE



Wydział Analiz i Informacji Dom Maklerski BDM S.A.

ul. 3-go Maja 23, 40-096 Katowice, Tel.: 032 208 14 12, analizy@bdm.com.pl

Opracowanie ma charakter czysto informacyjny i zostało opracowane na podstawie informacji uznanych przez autorów za wiarygodne. Zawarte w nim komentarze są subiektywnymi poglądami autorów. Opracowanie i zawarte w nim komentarze nie są podstawą żadnej rekomendacji kupna bądź sprzedaży w rozumieniu obowiązującego prawa i nie powinny być tak interpretowane. Publikowanie w prasie lub w Internecie całości lub części opracowania wymaga zgody sporządzających raport.