

KONTRAKTY TERMINOWE NA WIG20

Wyniki sesji: czwartek, 2 lipca 2015				System:	
	Wartość	zmiana			
Kurs otwarcia	2 307	-17	-0,73%	Aktualna pozycja – krótka, sygnał otwarcia długiej - 2334	
Kurs zamknięcia	2 299	-5	-0,22%	Ostatnia zmiana sygnału z długiej na krótką- 2301	
Kurs min.	2 294	-10	-0,43%		
Kurs max.	2 314	-28	-1,20%		
Wolumen obrotu	12 401	-5 833	-31,99%	Najbliższe poziomy oporu: 2344 2400 2470 2538	
Otwarte pozycje	70 072	820	1,18%	Najbliższe poziomy wsparcia: 2265 2230 2200 2100	



Przed referendum

Po niskim otwarciu tygodnia, w reakcji na załamanie negocjacji Grecji z wierzycielami i ogłoszenie referendum, lukę bessy udało się praktycznie domknąć w środę (brakło 2 pkt.), po czym rynek zawrócił ignorując miększe stanowisko Greków i ponownie skierował się w rejon 2300 pkt. Dziś ostatnia sesja przed referendum w Helladzie i pewnie niewielu inwestorów może podjąć ryzyko. Oczywiście na rynek mogą napływać różne plotki, tak jak przez cały tydzień. Ostatnie sondaże wskazują na odmienne stanowisko obywateli wobec rządu, który zarekomendował głosowanie na "nie", czyli odrzucenie wszelkich warunków nakładanych na kraj przez Eurogrupę. Rządząca Syriza zrobi jednak wszystko, żeby referendum poszło po jej myśli np. prowadząc agresywną kampanię marketingową czy ułatwiając mieszkańcom udział w głosowaniu (otwarcie autostrad, zniżki w komunikacji publicznej). Inaczej rząd ma podać się do dymisji, co oczywiście byłoby najlepszym scenariuszem dla rynków finansowych. Wiadomo, że Grecy nie spłacą zadłużenia, ale inwestorzy chcą wyciszenia tematu i dosypania większej ilości gotówki do tej "studni bez dna". Najnowsze szacunki MFW mówią, że kraj potrzebuje szybko 40 mld EUR i znaczącej restrukturyzacji obecnego zadłużenia. Wracając do FW20 to technicznie sytuacja wciąż sprzyja niedźwiedzim. Mielśmy spadkową lukę, która została domknięta, po czym przyszła kolejna fala spadkowa. Teraz trzeba bronić ostatniego dołka na 2265 pkt.

Krystian Brymora



RYNEK AKCJI

Wyniki sesji: czwartek, 2 lipca 2015

Indeks	52 tygodnie		Kurs otwarcia	Kurs zamknięcia	Zmiana [%]	Kurs min.	Kurs max.	Zakres wahań	Obrót [mln PLN]
	Kurs max.	Kurs min.							
WIG20	2 559,9	2 225,9	2 298,50	2 294,37	0,06%	2 285,41	2 307,90	22,5	605,6
WIG30	2 782,4	2 408,2	2 519,80	2 520,39	0,19%	2 511,39	2 530,04	18,7	641,3
mWIG40	3 961,0	3 217,9	3 682,34	3 701,06	0,53%	3 682,02	3 712,32	30,3	91,7
sWIG80	14 107,4	11 281,0	12 968,70	12 972,78	-0,04%	12 918,10	13 029,32	111,2	32,7
WIG-PL	58 998,6	50 804,7	54 252,21	54 431,78	0,17%	54 252,21	54 431,78	179,6	720,3
WIG	57 460,4	49 321,8	53 049,95	53 074,71	0,15%	52 908,03	53 267,21	359,2	726,1

Spółka	Cena [PLN]	Mkt Cap [mln PLN]	zmiana %				zmiana % względem WIG30			
			dzienna	1M	3M	6M	dzienna	1M	3M	6M
ALIOR BANK	88,07	6 401	-1,6%	-3,9%	3,6%	14,3%	-1,8%	-0,3%	7,0%	12,9%
ASSECOPOL	60,18	4 995	3,9%	0,9%	2,9%	19,3%	3,7%	4,5%	6,3%	17,9%
BANK HANDLOWY	100,40	13 118	0,0%	-5,0%	-7,7%	-6,6%	-0,2%	-1,4%	-4,3%	-8,0%
BOGDANKA	57,20	1 946	4,4%	-29,5%	-31,8%	-40,3%	4,2%	-26,0%	-28,4%	-41,8%
BORYSZEW	5,70	1 368	-0,5%	-5,6%	-7,5%	-1,7%	-0,7%	-2,1%	-4,1%	-3,2%
BZ WBK	322,75	32 028	-1,6%	-1,5%	-4,9%	-12,9%	-1,8%	2,0%	-1,5%	-14,3%
CCC	180,70	6 939	0,9%	2,7%	3,2%	36,6%	0,8%	6,2%	6,6%	35,2%
CYFROWY POLSAT	24,20	15 477	1,7%	-1,7%	-0,7%	3,5%	1,5%	1,9%	2,7%	2,1%
ENEA	15,57	6 873	-1,8%	-5,6%	-3,7%	-2,3%	-2,0%	-2,1%	-0,3%	-3,8%
EUROCASH	38,00	5 270	0,6%	0,0%	10,1%	0,0%	0,4%	3,6%	13,5%	-1,4%
GRUPA AZOTY	81,03	8 038	0,3%	5,6%	0,5%	26,2%	0,2%	9,2%	3,9%	24,8%
GTC	6,04	2 122	0,7%	1,2%	6,3%	11,4%	0,5%	4,7%	9,7%	10,0%
ING BSK	129,80	16 887	1,8%	-6,7%	-3,5%	-6,2%	1,6%	-3,1%	-0,1%	-7,7%
JSW	12,05	1 415	0,4%	-12,8%	-32,7%	-27,7%	0,2%	-9,2%	-29,3%	-29,1%
KERNEL	38,19	3 043	-0,3%	-0,8%	-2,5%	38,4%	-0,5%	2,8%	0,9%	36,9%
KGHM	105,60	21 120	0,6%	-9,3%	-11,6%	-3,1%	0,4%	-5,7%	-8,2%	-4,5%
LOTOS	29,00	5 361	0,3%	-3,8%	2,9%	12,1%	0,1%	-0,2%	6,3%	10,7%
LPP	6 778,00	12 411	0,2%	-7,4%	-0,8%	-7,3%	0,0%	-3,8%	2,6%	-8,7%
mBANK	403,35	17 025	-1,8%	-10,8%	-8,0%	-19,0%	-2,0%	-7,2%	-4,6%	-20,4%
NETIA	5,53	1 925	0,2%	-14,8%	-5,0%	-2,0%	0,0%	-11,2%	-1,6%	-3,4%
ORANGE POLSKA	8,35	10 958	2,3%	-14,8%	-15,0%	0,6%	2,1%	-11,2%	-11,6%	-0,8%
PEKAO	175,00	45 932	-2,2%	-4,1%	-4,9%	-1,7%	-2,4%	-0,5%	-1,5%	-3,2%
PGE	18,25	34 123	0,1%	-3,9%	-12,3%	-4,4%	-0,1%	-0,4%	-8,9%	-5,8%
PGNIG	6,71	39 589	2,4%	3,2%	22,4%	52,2%	2,2%	6,8%	25,8%	50,7%
PKNORLEN	71,15	30 431	0,8%	0,2%	17,9%	46,5%	0,6%	3,8%	21,3%	45,1%
PKOBP	30,25	37 813	-1,6%	-7,4%	-11,0%	-15,3%	-1,8%	-3,8%	-7,6%	-16,8%
PZU	441,00	38 081	1,6%	2,6%	-10,9%	-8,5%	1,4%	6,1%	-7,5%	-9,9%
SYNTHOS	4,61	6 100	0,7%	-4,4%	4,3%	12,4%	0,5%	-0,8%	7,7%	11,0%
TAURON	4,30	7 536	0,5%	-5,5%	-6,7%	-14,7%	0,3%	-1,9%	-3,3%	-16,1%
TVN	19,50	6 635	2,3%	8,8%	14,6%	16,4%	2,1%	12,4%	18,0%	15,0%

KOMENTARZ PO SESJI

Komentarz po sesji:

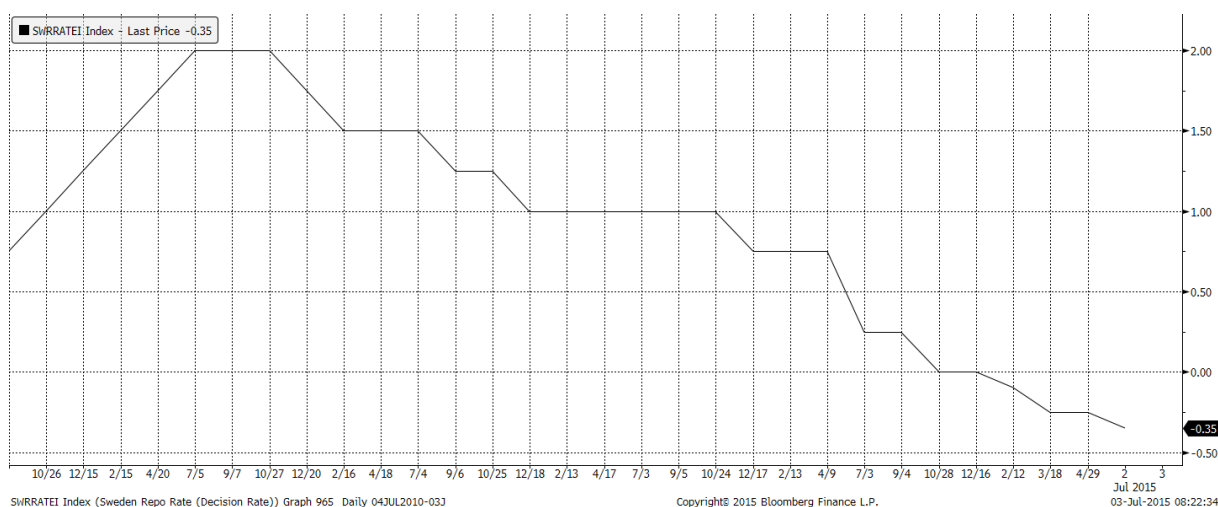
Banki słabsze od WIG20

Podobnie jak niemiecki DAX oraz wiele innych kluczowych rynków, WIG20 poruszał się dziś w obszarze zmienności nakreślonym na początku bieżącego tygodnia. W trakcie czwartkowych notowań widzieliśmy zarówno próbę wyjścia na większy plus jak i pod kreskę, ostatecznie jednak indeks blue chips zakończył dzień na poziomie 2294 punktów, co oznacza kosmetyczny 0,06% wzrost. Głównym wydarzeniem sesji miały być dane z amerykańskiego rynku pracy. Dane były publikowane wyjątkowo w czwartek ze względu na przedłużony weekend na Wall Street związany z sobotnim Dniem Niepodległości. Niestety nie przyniosły większych odchyłań od oczekiwań analityków i nie zmieniły panującej na giełdach atmosfery oczekiwania na niedzielne greckie referendum. Na GPW najciekawszy handel odbywał się na akcjach PKO BP, gdzie wczoraj w południe włączyła się agresywna podaż i dopiero dziś w okolicy 30-30,40 zł popyt zdecydował się mocniej bronić kursu. Ostateczny spadek PKO o 1,5% z jednym z wyższych w ostatnich miesiącach obrotów jest moim zdaniem efektem skrajnego pesymizmu inwestorów w stosunku do całego sektora. Traciły na wartości również inne banki z WIG20 oraz spoza niego i sektor pozostaje słabszy od głównych indeksów. Osobiście zakładam, że inwestorzy zbyt mocno dyskontują już ryzyko niekorzystnych zmian regulacyjnych dla banków (sprawa CHF i podatku od aktywów), co może w najbliższych tygodniach skutkować w bardzo mocnym wzrostowym odreagowaniu zanim te regulacje zaczną się krystalizować.

Piotr Kaczmarek, CFA

WYKRES DNIA

Bank Centralny Szwecji po raz kolejny obniżył stopy procentowe tym razem z -0,25% na -0,35%, co było zaskoczeniem dla rynku. Rozszerzył również skup obligacji do 45 mld SEC miesięcznie.



Źródło: Dom Maklerski BDM S.A., Bloomberg

INFORMACJE ZE SPÓŁEK

PGE, PKO, PZU	Ministerstwo Skarbu Państwa nie planuje "naglej" sprzedaży akcji PGE, PKO BP i PZU - podało MSP w komunikacie. Będzie się „kierować chłodną kalkulacją”.
BÓŚ	Rada nadzorcza Banku Ochrony Środowiska powołała Dariusza Daniluka, dotychczasowego wiceprezesa zarządu, na stanowisko prezesa.
Energetyka	Niemiecki rząd zrezygnował z opłat karnych dla elektrowni węglowych starszego typu o wysokiej emisji CO2. Szczególnie szkodliwe zakłady zostaną czasowo wyłączone i będą traktowane jako rezerwa energetyczna państwa; ich właściciele dostaną odszkodowania. Ustalenia są interpretowane przez media jako porażka Gabriela, który od miesiąca zabiegał o wprowadzenie opłat karnych dla elektrowni węglowych, co miało je zmusić do ograniczenia produkcji, a tym samym do redukcji emisji CO2. Obecne rozwiązanie jest korzystne dla koncernów energetycznych, które otrzymają za "uśpienie" elektrowni wysokie odszkodowania.
Immofinanz	Immofinanz przejmie pozostałe 50% udziałów w warszawskim Empark Mokotów Business Park, stając się jego jedynym właścicielem. Brakujące udziały zostały odkupione od byłego partnera joint venture, oddziału Heitman LLC.
Tauron, Enea	Tauron zrezygnował z negocjacji z inwestorami w sprawie sprzedaży aktywów wiatrowych i podpisał z Eneą list intencyjny dotyczący zwiększania mocy odnawialnych i finansowania transakcji zakupów aktywów wiatrowych.
Midas	Midas żąda zwołania zgromadzenia obligatariuszy na 20 lipca tego roku. Celem Zgromadzenia ma być przegłosowanie zmiany warunków emisji obligacji serii A (m.in. wyłączenie Wskaźnika Dźwigni Finansowej, ustalonego wcześniej na 75%, spośród kowenantów obligacji oraz zmiana treści definicji Dozwolonej Akwizycji jak to określono w warunkach emisji).
LPP	LPP liczy, że 2H'15 będzie dla spółki lepsze pod względem osiąganych przychodów i marż - poinformował w rozmowie z PAP Przemysław Lutkiewicz, wiceprezes LPP. Ocenia, że sprzedaż w całym roku może wzrosnąć o około 15%, a marża brutto może być niższa o 5-6 pkt proc.
ACE	Rada Dyrektorów Automotive Components Europe odwołała czasowe zawieszenie skupu akcji własnych - podała spółka w komunikacie.
Cyfrowy Polsat	Zarząd Cyfrowego Polsatu zdecydował o emisji obligacji niezabezpieczonych o wartości do 1 mld PLN. Oferta ma zostać przeprowadzona w trybie publicznym, ale bez prospektu emisyjnego
TVN	Po przejściu przez Scripps TVN ma nadal produkować lokalne treści, spośród których część może być eksportowana. Polska spółka ma ponadto kontynuować dotychczasową strategię, która zakłada również akwizycje - podali w rozmowie z PAP przedstawiciele Scripps.
Mirbud	KIO uwzględniła odwołanie konsorcjum Mirbudu i nakazała odrzucenie oferty PUT Intercor, która była wybrana jako najkorzystniejsza w przetargu na obwodnicę Góry Kalwarii - poinformowała PAP rzeczniczka KIO Justyna Tomkowska. Po decyzji izby blisko zdobycia zamówienia jest konsorcjum Mirbudu (oferta za 329 mln PLN brutto).
FAM	Spółka FAM zawarła umowę, na podstawie której nabyła udziały spółki Cynkownia Wieluń, łącznie za 25,3 mln PLN.
Grupa Azoty, Puławy	<p>Wkład własny Grupy Azoty w budowę elektrowni w Puławach ma wynieść minimum 35% Pozostałą część będzie stanowił finansowanie dłużne. BGK jest gotów zapewnić całość finansowania dłużnego, ale sonduje banki komercyjne.</p> <p><i>BDM: struktura finansowania (35/65) zgodna z pierwotnymi szacunkami spółki</i></p> <p>Grupa Azoty liczy, że PIR może się częściowo zaangażować w finansowanie projektu zgazowania węgla. Na przełomie roku znanych będzie więcej szczegółów technologicznych dot. planowanej inwestycji - poinformował w czwartek Paweł Jarczewski, prezes Grupy Azoty. Z przyjętego we wtorek przez rząd dokumentu Śląsk 2.0 wynika, że Skarb Państwa chce, by Grupa Azoty zrealizowała projekt napowierzchniowego zgazowania węgla w Kędzierzynie-Koźlu. Inwestycja może pochłonąć, w zależności od przyjętego wariantu, od ok. 1,8 mld PLN do ok. 4,2 mld PLN.</p> <p><i>BDM: Projekt zgazowania węgla w Kędzierzynie ciągnie się już od 2008 roku (wraz z Tauronem). Wówczas nakłady szacowano na ok 1 mld EUR a projekt powstawał w dużo bardziej sprzyjających okolicznościach. Różnica między ceną gazu a węgla sięgała aż 6,8 USD/MMBTU,</i></p>

ceny amoniaku sięgały rekordowych 600-700 USD/t, a metanolu przekraczały 400 USD/t. Projekt upadł przez załamanie gospodarcze i brak finansowania unijnego (fundusze UE mogły pokryć do 25%). Obecnie warunki dla tego typu projektu nie są złe (ciągłe spadająca cena węgla), aczkolwiek zdecydowanie gorsze niż w 2008 roku (spread gaz/węgiel ok. 3,3 USD/MMBTU, amoniak ok. 400 USD/t, metanol ok. 330 USD/t).

Vantage

Vantage Development sprzedał w 2Q'15 242 lokale, w tym 133 lokale na podstawie jednorazowej transakcji z firmą FSMnW Wrocław.

Atal

Atal sprzedał w 2Q'15 491 lokali wobec.

Polnord

Grupa Polnord w 2Q'15 sprzedała 487 lokali netto na podstawie zawartych umów przedwstępnych i rezerwacyjnych.

Kania

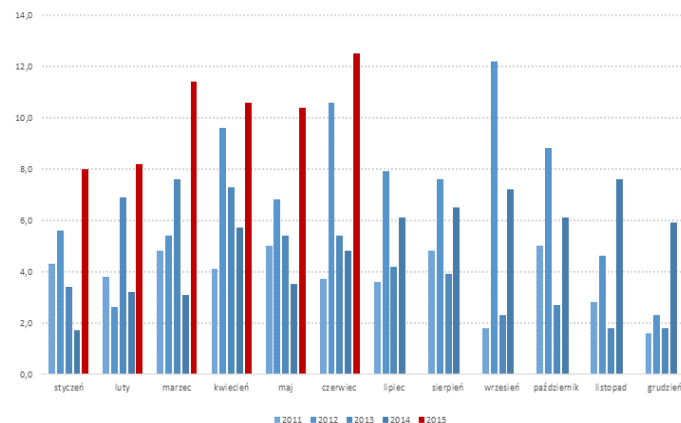
Krajowe fundusze inwestycyjne i emerytalne nabyły w procesie przyspieszonej budowy księgi popytu 7 mln akcji, czyli 5,6% Zakładów Mięsnych Henryk Kania, po 2,85 PLN za papier. Stroną sprzedającą była spółka Bogden Limited, należąca do założycieli spółki.

PKN Orlen

Modelowa marża rafineryjna w czerwcu 2015 roku wzrosła do 11,0 USD/bbl z 1,6 USD/bbl rok temu. Dyferencjał Ural/Brent wyniósł w czerwcu 1,5 USD/bbl (3,2 USD/bbl w czerwcu'14). Modelowa marża petrochemiczna wzrosła do 1 137 EUR/t (736 EUR/t).

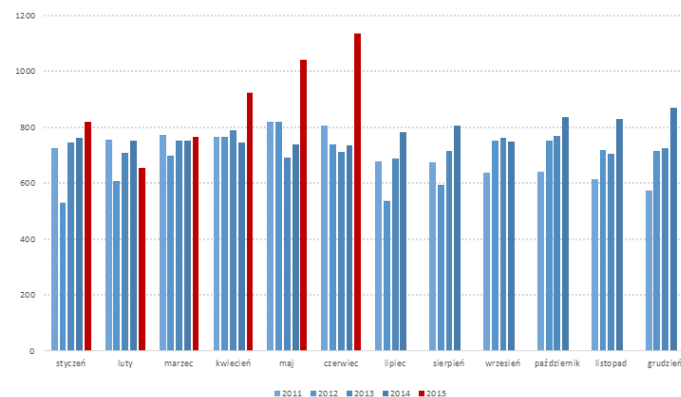
BDM: Modelowe marże są najwyższe w tym roku i rekordowe od lat.

Modelowa marża rafineryjna z dyferencjałem [USD/bbl] porównanie r/r



Źródło: BDM S.A., PKN

Modelowa marża petrochemiczna [EUR/t] porównanie r/r



Źródło: BDM S.A., PKN

PHN

Polski Holding Nieruchomości kupił Andersia Business Centre, biurowiec klasy A w Poznaniu, oferujący blisko 14 tys. m kw. powierzchni najmu brutto.

Wydział Analiz i Informacji Dom Maklerski BDM S.A.

ul. 3-go Maja 23, 40-096 Katowice, Tel.: 032 208 14 12, analizy@bdm.com.pl

Opracowanie ma charakter czysto informacyjny i zostało opracowane na podstawie informacji uznanych przez autorów za wiarygodne. Zawarte w nim komentarze są subiektywnymi poglądami autorów. Opracowanie i zawarte w nim komentarze nie są podstawą żadnej rekomendacji kupna bądź sprzedaży w rozumieniu obowiązującego prawa i nie powinny być tak interpretowane. Publikowanie w prasie lub w Internecie całości lub części opracowania wymaga zgody sporządzających raport.

Comarch

Thomas Cook Group, jeden z największych koncernów w branży usług turystycznych na świecie, wybrał Comarch jako partnera w projekcie rozszerzenia zasobów oraz świadczenia wsparcia dla procesu przejścia z modelu outsourcingu Data Centre do modelu mieszanego.

Novita

NWZ Novity zdecydowało o wypłacie dodatkowej dywidendy w wysokości 4 PLN na akcję. O taką dywidendę wnioskował Lentex, większościowy akcjonariusz Novity.

OT Logistics, Lotos

Spółka zależna OT Logistics zawarła z Lotosem Kolej z grupy Lotos umowę o współpracy w zakresie świadczenia usług przewozowych (realizacja przewozów kolejowych rzeczy na zlecenie Rentrans International Spedition przez Lotos Kolej, jako licencjonowanego przewoźnika). Umowa obowiązuje do końca czerwca 2020 r. Jej szacunkowa wartość w tym okresie to ok. 250 mln PLN.

Lotos

Lotos Kolej planuje ekspansję na polskim rynku. Firma zapewne nie będzie powtórnie wystawiona na sprzedaż. Obecnie trwają analizy wariantu jej rozwoju. - Parkiet

Boryszew

Prokuratura postawiła Romanowi Karkosikowi zarzut popełnienia przestępstwa zagrożonego karą 5 lat więzienia i 5 mln zł grzywny. Zarzuty to manipulacja akcjami Boryszewa. Inwestor uważa, że działania prokuratury są stronicze. – Puls Biznesu

Marvipol

Dług netto po 2Q'15 wynosi 92,9 mln PLN. W czerwcu 2015 Marvipol zawarł 39 umów sprzedaży mieszkań i lokali usługowych, po uwzględnieniu rezygnacji a JLR Polska sprzedała do sieci dilerkiej 124 samochody Jaguar Land Rover.

Źródło: Dom Maklerski BDM S.A., spółki, PAP

INDEKSY I WSKAŹNIKI

		zmiana					
indeks/ticker	data	kurs	1D	1M	3M	6M	
świat							
MSCI AC World	2015-07-02	426,0	0,0%	-1,8%	0,5%	3,9%	
MSCI World	2015-07-02	1 747,2	0,0%	-1,8%	0,6%	4,0%	
MSCI EM	2015-07-02	971,9	0,0%	-2,1%	-1,1%	3,3%	
MSCI BRIC	2015-07-02	279,3	-0,2%	-3,6%	1,3%	7,8%	
Europa Środkowa, Wschodnia i Południowa							
Polska	WIG	2015-07-02	52 993,4	0,2%	-3,6%	-2,0%	3,3%
Polska	WIG20	2015-07-02	2 293,0	0,1%	-3,7%	-2,8%	1,0%
Polska	mWIG40	2015-07-02	3 681,5	0,5%	-3,1%	0,4%	7,2%
Polska	sWIG80	2015-07-02	12 977,4	0,0%	-4,7%	-3,2%	7,7%
Węgry	BUX	2015-07-02	21 875,9	0,6%	-1,7%	10,0%	32,3%
Czechy	PX	2015-07-02	986,6	0,2%	-1,0%	-2,1%	6,7%
Bułgaria	Sofix	2015-07-02	483,8	-0,4%	0,7%	-4,6%	-5,6%
Rosja	Micex	2015-07-02	1 641,1	0,1%	0,3%	-1,2%	18,8%
Rosja	RTS (USD)	2015-07-02	930,7	0,2%	-3,8%	0,9%	19,2%
Rumunia	BET	2015-07-02	7 381,9	-0,8%	-2,1%	4,5%	4,8%
Turcja	ISE 100	2015-07-02	81 681,7	0,2%	0,6%	2,4%	-1,5%
Europa Zachodnia							
	Euro Stoxx 50	2015-07-02	3 496,3	-0,9%	-2,5%	-4,7%	13,3%
W. Brytania	FTSE 100	2015-07-02	6 608,6	0,4%	-4,0%	-2,0%	3,5%
Francja	CAC40	2015-07-02	4 883,2	-0,9%	-2,9%	-2,4%	16,7%
Niemcy	DAX	2015-07-02	11 180,5	-0,7%	-2,0%	-7,3%	13,7%
Hiszpania	IBEX 35	2015-07-02	10 911,5	-0,5%	-3,4%	-5,4%	7,1%
Holandia	AEX	2015-07-02	482,8	-1,1%	-1,8%	-1,7%	15,1%
Szwecja	OMX 30	2015-07-02	1 575,5	-0,9%	-4,7%	-5,2%	10,2%
Austria	ATX	2015-07-02	2 461,2	-1,0%	-5,2%	-3,1%	12,9%
Ameryka Północna i Południowa							
USA	DJIA	2015-07-02	17 757,9	-0,2%	-1,4%	0,4%	0,6%
USA	S&P500	2015-07-02	2 077,4	0,0%	-1,4%	1,0%	1,9%
USA	Nasdaq Comp	2015-07-02	5 013,1	-0,1%	-1,2%	2,8%	6,7%
Kanada	S&P/TSX	2015-07-02	14 553,3	0,6%	-2,8%	-2,0%	0,6%
Meksyk	IPC	2015-07-02	44 928,5	0,5%	0,6%	2,9%	8,1%
Brazylia	BOVESPA	2015-07-02	52 757,5	0,7%	-2,1%	0,0%	9,5%
Argentyna	MERVAL	2015-07-02	11 670,9	1,2%	2,8%	6,7%	36,3%
Azja i Australia							
Japonia	NIKKEI 225	2015-07-02	20 522,5	1,0%	0,0%	6,3%	18,6%
Hong Kong	Hang Seng	2015-07-02	26 282,3	0,1%	-3,1%	5,8%	12,6%
Chiny	Shanghai Comp	2015-07-02	3 912,8	-3,5%	-20,0%	2,8%	21,6%
Indie	BSE30	2015-07-02	27 945,8	-0,2%	3,3%	-0,4%	1,1%
Indonezja	JKSE	2015-07-02	4 944,8	0,8%	-5,0%	-8,3%	-4,2%
Izrael	TA 25	2015-07-02	1 673,7	-0,6%	-1,7%	1,4%	13,8%
Korea	Kospi	2015-07-03	2 107,3	0,4%	1,4%	3,9%	9,4%
Australia	S&P/ASX 200	2015-07-02	5 599,8	1,5%	-0,4%	-4,0%	6,1%

pozostałe wskaźniki

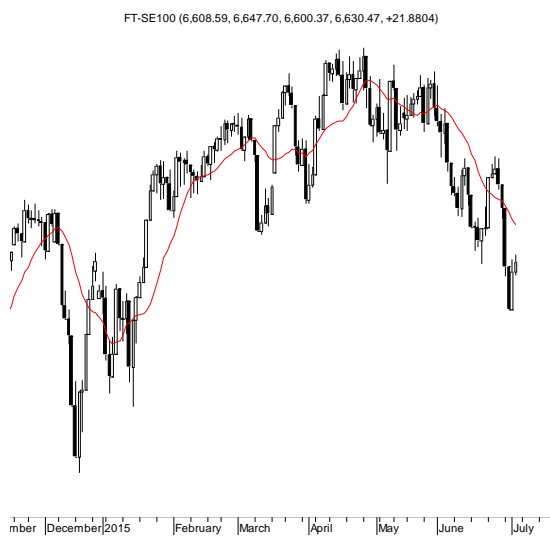
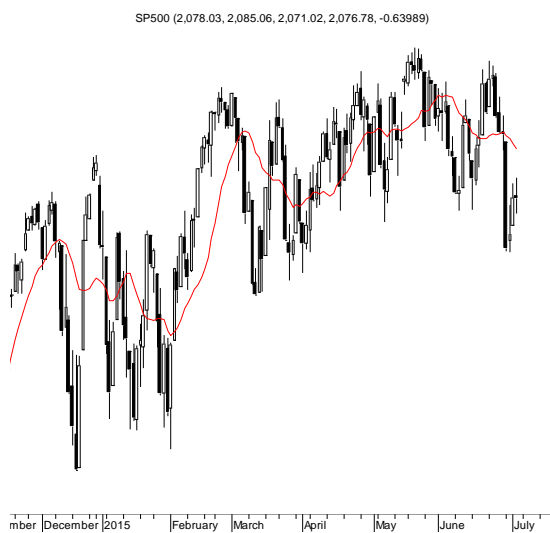
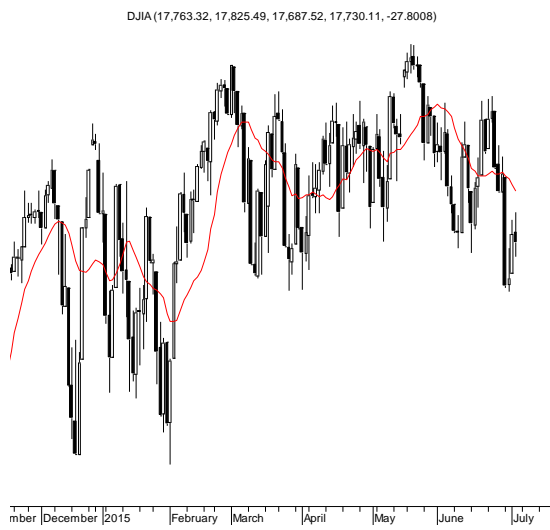
		zmiana					
indeks/ticker	data	kurs	1D	1M	3M	6M	
surowce							
Miedź	LME 3M	2015-07-02	5 775,0	0,2%	-4,4%	-3,4%	-7,7%
Ropa	WTI Crude	2015-07-02	56,9	-0,1%	-5,0%	8,1%	0,9%
Złoto	Spot \$/oz	2015-07-02	1 165,2	-0,5%	-1,5%	-3,8%	-1,9%
Aluminium	LME 3M	2015-07-02	1 727,0	2,1%	-0,8%	-3,1%	-5,7%
obligacje i rynek pieniężny							
Polska	5yr yield	2015-07-02	2,706	-1,2%	7,3%	40,7%	30,0%
Polska	10yr yield	2015-07-02	3,240	-1,6%	5,4%	40,6%	31,9%
Polska	WIBOR 3M	2015-07-02	1,620	0,0%	2,5%	4,5%	-17,3%
Polska	WIBOR 6M	2015-07-02	1,690	0,0%	1,8%	8,3%	-13,3%
USA	10yr yield	2015-07-02	2,382	-1,6%	0,8%	29,6%	12,9%
Niemcy	10yr yield	2015-07-02	0,845	3,9%	-4,2%	335,6%	69,7%
Japonia	10yr yield	2015-07-02	0,525	8,7%	10,8%	42,7%	59,6%
Hiszpania	10yr yield	2015-07-02	2,311	1,5%	8,2%	89,3%	54,4%
Irlandia	10yr yield						
Portugalia	10yr yield	2015-07-02	3,009	2,6%	4,7%	76,1%	24,4%
Włochy	10yr yield	2015-07-02	2,096	-1,9%	8,5%	88,0%	45,7%
kursy walut							
	EUR/PLN	2015-07-02	4,192	0,1%	0,8%	3,2%	-2,4%
	USD/PLN	2015-07-02	3,778	-0,1%	2,3%	2,1%	4,9%
	CHF/PLN	2015-07-02	3,999	0,1%	1,2%	2,7%	11,9%
	EUR/USD	2015-07-02	1,110	0,2%	-1,4%	1,2%	-6,9%
	USD/JPY	2015-07-02	123,130	0,1%	-1,0%	3,5%	2,9%

Źródło: Bloomberg

Wydział Analiz i Informacji Dom Maklerski BDM S.A.
ul. 3-go Maja 23, 40-096 Katowice, Tel.: 032 208 14 12, analizy@bdm.com.pl

Opracowanie ma charakter czysto informacyjny i zostało opracowane na podstawie informacji uznanych przez autorów za wiarygodne. Zawarte w nim komentarze są subiektywnymi poglądami autorów. Opracowanie i zawarte w nim komentarze nie są podstawą żadnej rekomendacji kupna bądź sprzedaży w rozumieniu obowiązującego prawa i nie powinny być tak interpretowane. Publikowanie w prasie lub w Internecie całości lub części opracowania wymaga zgody sporządzających raport.

RYNKI ZAGRANICZNE



Wydział Analiz i Informacji Dom Maklerski BDM S.A.

ul. 3-go Maja 23, 40-096 Katowice, Tel.: 032 208 14 12, analizy@bdm.com.pl

Opracowanie ma charakter czysto informacyjny i zostało opracowane na podstawie informacji uznanych przez autorów za wiarygodne. Zawarte w nim komentarze są subiektywnymi poglądami autorów. Opracowanie i zawarte w nim komentarze nie są podstawą żadnej rekomendacji kupna bądź sprzedaży w rozumieniu obowiązującego prawa i nie powinny być tak interpretowane. Publikowanie w prasie lub w Internecie całości lub części opracowania wymaga zgody sporządzających raport.