

KONTRAKTY TERMINOWE NA WIG20

Wyniki sesji: czwartek, 16 lipca 2015

	Wartość	zmiana	
Kurs otwarcia	2 280	14	0,62%
Kurs zamknięcia	2 306	42	1,86%
Kurs min.	2 274	29	1,29%
Kurs max.	2 308	36	1,58%
Wolumen obrotu	16 454	2 546	18,31%
Otwarte pozycje	73 047	327	0,45%

System:

Aktualna pozycja – długa, sygnał otwarcia krótkiej - 2278
 Ostatnia zmiana sygnału z krótkiej na długą- 2306

Najbliższe poziomy oporu: 2344 2400 2470 2500
 Najbliższe poziomy wsparcia: 2241 2211 2200 2100

FW20 (2,280.00, 2,308.00, 2,274.00, 2,306.00, +42.0000)



WIG20 (2,264.61, 2,298.54, 2,259.34, 2,298.54, +40.9199)



Grecja wsparła inwestorów

Wczorajsze notowania upłynęły zdecydowanie w tonie pozytywnych informacji, napływających z Grecji. Informacje o przegłosowaniu reform przez ateński parlament i przyznanie Grekom trzyletniego programu pomocy EMS przez eurogrupę zdecydowanie byczo przełożyły się na wyniki głównych rynków. W Warszawie blue chipy zyskały 1,8% zamykając sesję na poziomie 2298,54 pkt. W ślad za nimi poszły również mWIG40 (+0,8%) oraz sWIG80 (+1,5%). Na zielono świeciła również zdecydowana większość europejskich giełd – DAX i CAC40 zyskały po 1,5%. Wzrostowe nastroje gościły także za oceanem, które są wspierane dobrymi wynikami za 2Q'15 tamtejszych spółek. Na rynku surowcowym ciekawie wygląda sytuacja ropy (kontrakty na surowiec spadły do 51 USD/bbl) „W formie” są też kontrakty na WIG20. Ostatnie zwwyżki spowodowały, że po przebicju lokalnego oporu na 2302 pkt., FW2020 znajdują się obecnie na pułapie 2306 pkt. Najbliższym oporem są obecnie okolice 2340-2350 pkt. Z danych makro istotniejsze dla rodzimych inwestorów będą popołudniowe dane publikowane przez GUS (produkcja przemysłowa, sprzedaż detaliczna i ceny produkcji). W drugiej części dnia z USA dotrą odczyty inflacji konsumenckiej oraz z tamtejszego rynku mieszkaniowego. Myślę, że dzisiejsza będzie spokojniejsza, ale cały czas z prorowthowym charakterem. Spodziewam się, że jeśli uda nam się na początku dnia przekroczyć szybko psychologiczny poziom 2300 pkt. na WIG20, to również dzisiejsza sesja zamknie się na plusie (o ile nie otrzymamy zaskakujących informacji z Eurolandu oraz nie powróci negatywny sentyment do sektora finansowego).

Adrian Górniak

RYNEK AKCJI

Wyniki sesji: czwartek, 16 lipca 2015

Indeks	52 tygodnie		Kurs otwarcia	Kurs zamknięcia	Zmiana [%]	Kurs min.	Kurs max.	Zakres wahań	Obrót [mln PLN]
	Kurs max.	Kurs min.							
WIG20	2 559,9	2 203,1	2 264,6	2 298,5	1,8%	2 259,3	2 298,5	39,2	637,2
WIG30	2 782,4	2 408,2	2 493,8	2 522,9	1,7%	2 488,7	2 522,9	34,2	691,0
mWIG40	3 961,0	3 217,9	3 739,5	3 758,6	0,8%	13 074,6	13 215,8	141,2	125,1
sWIG80	14 107,4	11 281,0	13 080,7	13 215,8	1,5%	3 738,9	3 758,6	19,7	37,1
WIG-PL	58 998,6	50 804,7	54 602,9	54 918,7	1,6%	54 602,9	54 918,7	315,8	777,5
WIG	57 460,4	49 321,8	53 000,1	53 588,2	1,6%	52 946,5	53 588,2	641,7	799,8

Spółka	Cena [PLN]	Mkt Cap [mln PLN]	zmiana %				zmiana % względem WIG30			
			dzienna	1M	3M	6M	dzienna	1M	3M	6M
ALIOR BANK	86,00	6 251	2,0%	-0,8%	1,0%	10,2%	0,3%	-0,1%	6,8%	6,6%
ASSECOPOL	59,00	4 897	0,9%	-0,8%	-1,9%	10,5%	-0,9%	-0,1%	4,0%	6,9%
BANK HANDLOWY	93,45	12 210	0,5%	-6,8%	-15,8%	-9,3%	-1,3%	-6,1%	-10,0%	-12,9%
BOGDANKA	55,08	1 873	-1,4%	-5,0%	-34,9%	-43,5%	-3,2%	-4,3%	-29,1%	-47,1%
BORYSZEW	5,71	1 370	2,0%	-4,8%	-5,3%	-0,7%	0,2%	-4,1%	0,5%	-4,3%
BZ WBK	312,00	30 961	0,8%	-2,8%	-15,5%	-10,1%	-0,9%	-2,1%	-9,6%	-13,7%
CCC	185,60	7 127	1,4%	7,6%	0,2%	31,4%	-0,3%	8,3%	6,0%	27,7%
CYFROWY POLSAT	23,48	15 017	3,9%	-2,5%	-5,3%	6,0%	2,2%	-1,8%	0,5%	2,4%
ENEA	15,22	6 719	1,3%	-4,5%	-6,1%	-7,8%	-0,4%	-3,8%	-0,3%	-11,4%
EUROCASH	39,17	5 432	1,8%	2,2%	5,9%	11,8%	0,1%	2,9%	11,7%	8,2%
GRUPA AZOTY	84,50	8 382	0,9%	8,3%	0,0%	25,9%	-0,9%	9,0%	5,8%	22,3%
GTC	5,90	2 073	-0,7%	0,9%	-0,7%	8,3%	-2,4%	1,6%	5,2%	4,6%
ING BSK	122,10	15 885	0,9%	-7,3%	-14,6%	-10,9%	-0,8%	-6,6%	-8,8%	-14,5%
JSW	11,99	1 408	0,3%	-3,3%	-25,3%	-43,8%	-1,5%	-2,6%	-19,5%	-47,4%
KERNEL	40,35	3 215	2,3%	5,5%	4,5%	33,5%	0,6%	6,2%	10,4%	29,8%
KGHM	104,50	20 900	2,4%	-6,7%	-11,9%	1,3%	0,6%	-6,0%	-6,1%	-2,4%
LOTOS	31,00	5 731	2,0%	8,4%	4,5%	26,0%	0,3%	9,1%	10,3%	22,4%
LPP	7 500,00	13 733	3,1%	8,7%	4,6%	5,3%	1,4%	9,4%	10,4%	1,7%
mBANK	389,00	16 427	2,6%	-11,4%	-16,9%	-13,7%	0,9%	-10,7%	-11,0%	-17,4%
NETIA	5,65	1 967	0,9%	-1,9%	-3,4%	1,3%	-0,8%	-1,2%	2,4%	-2,4%
ORANGE POLSKA	8,53	11 194	7,4%	-2,5%	-16,0%	6,4%	5,7%	-1,8%	-10,1%	2,7%
PEKAO	170,10	44 646	3,7%	-5,3%	-10,2%	-1,1%	2,0%	-4,6%	-4,4%	-4,7%
PGE	18,29	34 198	4,3%	-4,2%	-12,5%	-6,4%	2,5%	-3,5%	-6,7%	-10,0%
PGNIG	6,51	38 409	-0,9%	-2,0%	11,9%	51,4%	-2,6%	-1,3%	17,7%	47,8%
PKNORLEN	73,00	31 223	-0,5%	7,9%	21,7%	44,7%	-2,3%	8,6%	27,5%	41,0%
PKOBP	31,32	39 150	1,0%	0,7%	-13,0%	-5,1%	-0,7%	1,4%	-7,2%	-8,7%
PZU	444,30	38 366	1,2%	2,3%	-8,6%	-7,1%	-0,5%	3,0%	-2,8%	-10,7%
SYNTHOS	4,71	6 233	4,2%	0,9%	1,1%	18,0%	2,5%	1,6%	6,9%	14,4%
TAURON	4,15	7 273	3,0%	-6,3%	-14,8%	-17,7%	1,2%	-5,6%	-8,9%	-21,3%
TVN	19,80	6 737	0,0%	3,9%	17,2%	11,5%	-1,7%	4,6%	23,1%	7,9%

KOMENTARZ PO SESJI

Komentarz po sesji:

Klasyczny atak popytu

Na dzisiejszej sesji podobnie jak kilka razy w ostatnim czasie wszystko sprzyjało bykom. Kluczowy dla rynków wschodzących parkiet w Chinach wzrósł mimo spadków na początku sesji, a Grecy przeforsowali pierwszy pakiet reform w parlamencie. Popyt tam razem skorzystał z tej okazji i uderzył w klasyczny dla GPW sposób – już od pierwszej godziny handlu obserwowaliśmy zdecydowany wzrost obrotów i wyraźny ruch w górę WIG20, a w kolejnych godzinach handlu byki utrzymywały przewagę powoli podnosząc rynek wyżej. Ostateczny rezultat sesji to 1,8% wzrost WIG20 przy obrotach przekraczających 630 milionów złotych. Pewnym mankamentem jest aż 109 milionów złotych przypadających na słabszy od rynku PKN Orlen (-0,5%), natomiast wykres spółki nadal faworyzuje byki i być może po prostu część kapitału przechodziło dziś na inne, relatywnie słabsze w ostatnim czasie spółki. Liderem zwyżek były akcje Orange (+7,4%), co było spektakularnym wynikiem nawet uwzględniając szeroki rynek. Małe i średnie spółki również zwyżkowały i choć sWIG80 i mWIG40 rosły dziś wolniej niż WIG20, warto uwzględnić to, że w ostatnich dniach były silniejsze od blue chips. Sesja wpisuje się w faworyzowany przeze mnie wariant dynamicznego odbicia rynku i moim zdaniem ruch ten nie został jeszcze zakończony. W kolejnych tygodniach powinniśmy zobaczyć jego kontynuację wraz z dalszą poprawą sentymentu do emerging markets. Na koniec warto chciałbym polecić spojrzenie na wykresy banków i ich wciąż niskie wyceny w stosunku do poziomów z maja. Można otwarcie powiedzieć, że gdyby nie hasła głoszone przez naszych polityków, GPW byłaby dziś o wiele wyżej.

Piotr Kaczmarek, CFA

WYKRES DNIA

Główny amerykański indeks spółek technologicznych notuje nowe szczyty hossy.

Nasdaq Composite



Źródło: Dom Maklerski BDM S.A., Bloomberg

INFORMACJE ZE SPÓŁEK

Deweloperzy

Blisko 46 tys. mieszkań sprzedali deweloperzy w ostatnich czterech kwartałach. To o ponad 27 % więcej niż w czasach boomu w 2007 r oraz w 2013 r.- Rzeczpospolita

Najpewniej już od sierpnia będzie można kupić używane mieszkanie, korzystając z budżetowej dopłaty do kredytu w ramach programu "Mieszkanie dla młodych". Tymczasem firmy deweloperskie budują jak szalone.- Gazeta Wyborcza

Bank Pocztowy IPO

Prospekt emisyjny Banku Pocztowego jest już w KNF. Spółka prowadzi właśnie pierwsze rozmowy z analitykami. Według harmonogramu akcje Poczтового powinny pojawić się na giełdzie 8 października.- Parkiet

Bioton

Zakulisowa walka o Bioton. Wezwanie NovoTeku wstrzymała KNF, mająca zastrzeżenia do warunków stawianych przez inwestora, a drugi inwestor - CEE Equity Partners, wstrzymał się sam- Puls Biznesu

Bimeda Holding, jednostka zależna od China Central and Eastern Europe Investment Co-Operation Fund SCS SICAV-SIF przekroczyła próg 5 % w akcjonariacie Biotonu i ma obecnie 6 % akcji tej spółki.

PGNiG

Wolumen sprzedaży gazu ziemnego przez grupę PGNiG w 2Q'15 wyniósł 4,67 mld m sześć. wobec 3,35 mld m sześć. w analogicznym okresie ubiegłego roku. Wydobycie gazu wyniosło 1,11 mld m sześć. wobec 1,13 mld m sześć. w 2Q'14..

Gas Assets Management, spółka zależna PGNiG, sfinalizowała transakcję nabycia 36,17 % akcji spółki Gas-Trading od PHZ Bartimpex

ZPC Otmuchów

ZPC Otmuchów zamierzają podjąć działania w obszarze produkcji, administracji i logistyki, które docelowo mogą przynieść grupie kilka mln zł oszczędności. Spółka nadal analizuje opcję dalszej konsolidacji zakładów produkcyjnych. CAPEX na najbliższe dwa lata to ponad 20 mln PLN.

Źródło: Dom Maklerski BDM S.A., spółki, PAP

INDEKSY I WSKAŹNIKI

pozostałe wskaźniki															
indeks/ticker	data	kurs	zmiana				indeks/ticker	data	kurs	zmiana					
			1D	1M	3M	6M				1D	1M	3M	6M		
świat															
surowce															
MSCI AC World	2015-07-16	429,0	0,7%	0,9%	-0,6%	7,0%	Miedź	LME 3M	2015-07-16	5 531,0	-0,6%	-3,8%	-8,7%	-3,2%	
MSCI World	2015-07-16	1 768,1	0,8%	1,2%	0,5%	7,9%	Ropa	WTI Crude	2015-07-16	50,9	-1,0%	-15,6%	-13,9%	-3,5%	
MSCI EM	2015-07-16	938,0	0,4%	-1,7%	-9,4%	0,0%	Złoto	Spot \$/oz	2015-07-16	1 145,4	-0,2%	-2,6%	-4,8%	-10,3%	
MSCI BRIC	2015-07-16	265,8	0,8%	-3,5%	-11,5%	1,9%	Aluminium	LME 3M	2015-07-16	1 718,0	0,6%	0,6%	-5,6%	-6,9%	
Europa Środkowa, Wschodnia i Południowa															
obligacje i rynek pieniężny															
Polska	WIG	2015-07-16	52 764,8	1,6%	-0,6%	-4,6%	6,5%	Polska	5yr yield	2015-07-16	2,431	-2,0%	-13,6%	26,4%	31,2%
Polska	WIG20	2015-07-16	2 257,6	1,8%	-1,4%	-6,5%	3,9%	Polska	10yr yield	2015-07-16	2,988	-1,0%	-10,1%	29,9%	31,2%
Polska	mWIG40	2015-07-16	3 727,1	0,8%	1,3%	-0,4%	12,0%	Polska	WIBOR 3M	2015-07-16	1,620	0,0%	0,6%	4,5%	-16,1%
Polska	sWIG80	2015-07-16	13 023,0	1,5%	0,2%	-1,5%	10,2%	Polska	WIBOR 6M	2015-07-16	1,690	0,0%	0,6%	8,3%	-12,0%
Węgry	BUX	2015-07-16	22 285,0	1,0%	3,8%	2,8%	42,8%	USA	10yr yield	2015-07-16	2,350	-0,1%	1,5%	26,0%	28,0%
Czechy	PX	2015-07-16	1 011,1	1,6%	5,2%	-0,1%	12,4%	Niemcy	10yr yield	2015-07-16	0,833	0,6%	3,1%	967,9%	83,5%
Bułgaria	Sofix	2015-07-16	472,8	0,2%	1,2%	-4,1%	-3,3%	Japonia	10yr yield	2015-07-16	0,448	-1,8%	-6,9%	45,5%	84,4%
Rosja	Micex	2015-07-16	1 652,6	0,7%	1,9%	1,6%	7,7%	Hiszpania	10yr yield	2015-07-16	1,979	-1,7%	-15,0%	36,1%	31,8%
Rosja	RTS (USD)	2015-07-16	909,5	1,2%	-3,3%	-10,2%	23,9%	Irlandia	10yr yield						
Rumunia	BET	2015-07-16	7 463,6	0,9%	6,3%	4,5%	11,0%	Portugalia	10yr yield	2015-07-16	2,677	-0,5%	-15,4%	32,8%	5,8%
Turcja	ISE 100	2015-07-16	82 727,9	0,1%	3,3%	1,6%	-2,6%	Włochy	10yr yield	2015-07-16	1,810	-3,3%	-15,2%	51,8%	33,5%
Europa Zachodnia															
kursy walut															
	Euro Stoxx 50	2015-07-16	3 623,9	1,5%	6,7%	0,1%	17,9%		EUR/PLN	2015-07-16	4,114	-0,4%	-1,3%	2,1%	-5,0%
W. Brytania	FTSE 100	2015-07-16	6 753,8	0,6%	1,4%	-2,9%	6,0%		USD/PLN	2015-07-16	3,783	0,3%	2,3%	1,5%	1,4%
Francja	CAC40	2015-07-16	5 047,2	1,5%	6,1%	0,4%	20,0%		CHF/PLN	2015-07-16	3,948	-0,3%	-1,1%	0,9%	-7,1%
Niemcy	DAX	2015-07-16	11 539,7	1,5%	6,1%	-2,4%	15,2%		EUR/USD	2015-07-16	1,088	-0,6%	-3,5%	0,6%	-6,3%
Hiszpania	IBEX 35	2015-07-16	11 335,7	1,6%	6,5%	0,3%	16,8%		USD/JPY	2015-07-16	124,070	0,2%	-0,1%	4,3%	5,6%
Holandia	AEX	2015-07-16	497,1	0,8%	5,6%	0,7%	17,9%								
Szwecja	OMX 30	2015-07-16	1 602,0	2,1%	3,4%	-2,3%	15,0%								
Austria	ATX	2015-07-16	2 498,5	1,3%	3,6%	-2,4%	20,2%								
Ameryka Północna i Południowa															
USA	DJIA	2015-07-16	18 050,2	0,4%	1,3%	0,7%	4,7%								
USA	S&P500	2015-07-16	2 107,4	0,8%	1,5%	1,4%	6,3%								
USA	Nasdaq Comp	2015-07-16	5 098,9	1,3%	2,2%	3,4%	12,1%								
Kanada	S&P/TSX	2015-07-16	14 662,3	0,5%	0,1%	-3,6%	4,4%								
Meksyk	IPC	2015-07-16	45 107,1	0,5%	1,6%	0,5%	10,5%								
Brazylia	BOVESPA	2015-07-16	52 902,3	0,3%	-1,2%	-2,9%	8,3%								
Argentyna	MERVAL	2015-07-16	12 301,9	1,1%	9,6%	3,1%	43,6%								
Azja i Australia															
Japonia	NIKKEI 225	2015-07-16	20 600,1	0,7%	1,8%	3,7%	23,2%								
Hong Kong	Hang Seng	2015-07-16	25 162,8	0,4%	-4,4%	-7,7%	6,7%								
Chiny	Shanghai Comp	2015-07-16	3 823,2	0,5%	-21,0%	-7,7%	14,7%								
Indie	BSE30	2015-07-16	28 446,1	0,9%	6,9%	0,1%	2,2%								
Indonezja	JKSE	2015-07-15	4 901,8	-0,7%	0,9%	-9,0%	-4,6%								
Izrael	TA 25	2015-07-16	1 685,4	0,5%	0,4%	0,5%	15,8%								
Korea	Kospi	2015-07-17	2 087,9	0,7%	2,9%	-2,4%	10,6%								
Australia	S&P/ASX 200	2015-07-16	5 669,6	0,6%	2,6%	-3,6%	10,1%								

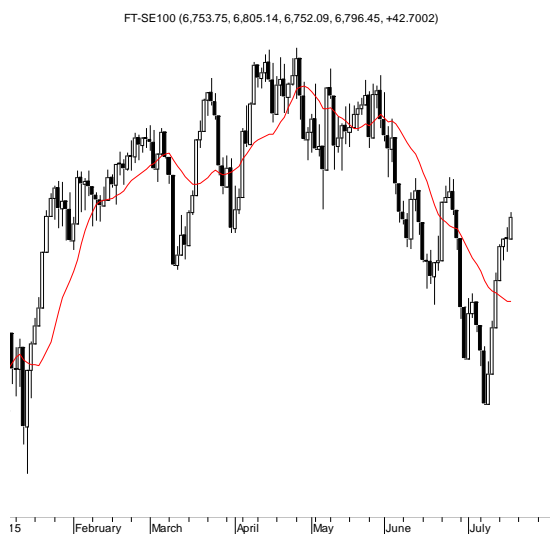
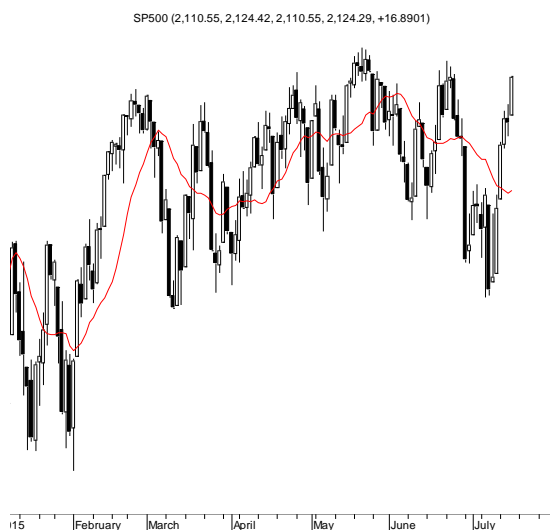
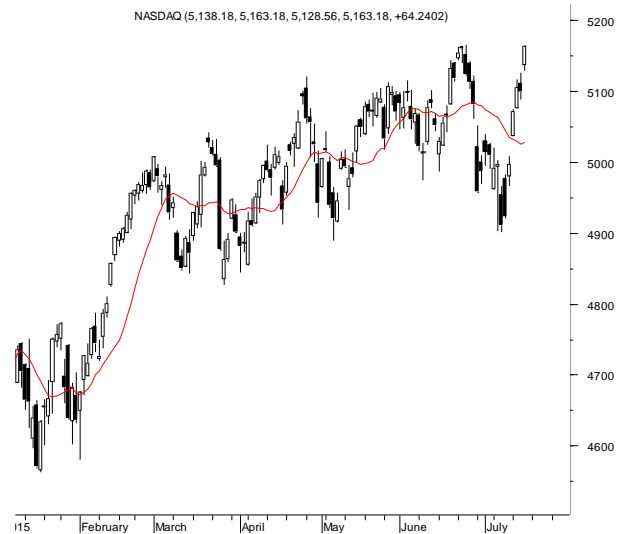
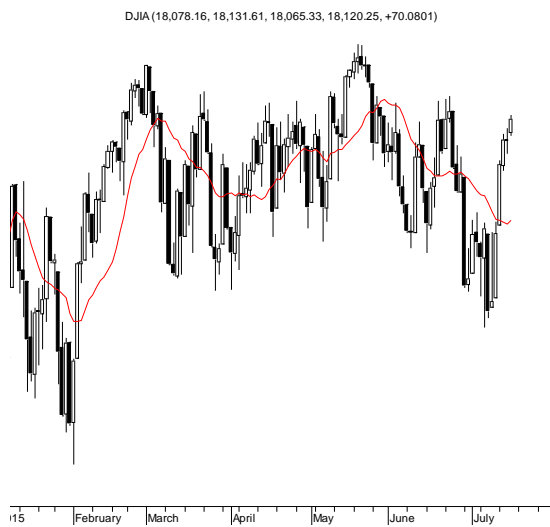
Źródło: Bloomberg

Wydział Analiz i Informacji Dom Maklerski BDM S.A.

ul. 3-go Maja 23, 40-096 Katowice, Tel.: 032 208 14 12, analizy@bdm.com.pl

Opracowanie ma charakter czysto informacyjny i zostało opracowane na podstawie informacji uznanych przez autorów za wiarygodne. Zawarte w nim komentarze są subiektywnymi poglądami autorów. Opracowanie i zawarte w nim komentarze nie są podstawą żadnej rekomendacji kupna bądź sprzedaży w rozumieniu obowiązującego prawa i nie powinny być tak interpretowane. Publikowanie w prasie lub w Internecie całości lub części opracowania wymaga zgody sporządzających raport.

RYNKI ZAGRANICZNE



Wydział Analiz i Informacji Dom Maklerski BDM S.A.

ul. 3-go Maja 23, 40-096 Katowice, Tel.: 032 208 14 12, analizy@bdm.com.pl

Opracowanie ma charakter czysto informacyjny i zostało opracowane na podstawie informacji uznanych przez autorów za wiarygodne. Zawarte w nim komentarze są subiektywnymi poglądami autorów. Opracowanie i zawarte w nim komentarze nie są podstawą żadnej rekomendacji kupna bądź sprzedaży w rozumieniu obowiązującego prawa i nie powinny być tak interpretowane. Publikowanie w prasie lub w Internecie całości lub części opracowania wymaga zgody sporządzających raport.