

**KONTRAKTY TERMINOWE NA WIG20**

**Wyniki sesji: piątek, 17 lipca 2015**

	Wartość	zmiana	
Kurs otwarcia	2 310	30	1,32%
Kurs zamknięcia	2 291	-15	-0,65%
Kurs min.	2 289	15	0,66%
Kurs max.	2 310	2	0,09%
Wolumen obrotu	9 450	-7 004	-42,57%
Otwarte pozycje	73 544	497	0,68%

**System:**

Aktualna pozycja – długa, sygnał otwarcia krótkiej - 2274

Ostatnia zmiana sygnału z krótkiej na długą- 2306

Najbliższe poziomy oporu: 2344 2400 2470 2500

Najbliższe poziomy wsparcia: 2241 2211 2200 2100



**Czy możemy liczyć na kontynuację odbicia?**

Miniony tydzień zakończyliśmy minimalnie pod kreską. Blue chipy straciły 0,6%, a indeks szerokiego rynku spadł o 0,3%. Lepiej zachowały się indeksy mniejszych podmiotów. MWIG40 zyskał 0,4%, a sWIG80 0,1%. Spokojną sesję zaliczyli również inwestorzy na większych europejskich rynkach, gdzie nie było widać mocnych ruchów na indeksach. Również za oceanem S&P500 oraz DJIA wpały się piątkowy marazm, jedynie Nasdaq wzrósł 0,9%. W Japonii mamy dziś dzień wolny. Dzisiejszy kalendarz makro wydaje się być pusty i inwestorzy raczej nie znajdą w nim wsparcia. Nad ranem poznaliśmy odczyt dla inflacji w Niemczech, natomiast przed południem dotrą do nas wyniki bilansu płatniczego w strefie Euro. Pod względem odczytów ciekawiej może zrobić się dopiero w czwartek, kiedy poznamy wstępne odczyty PMI dla głównych europejskich gospodarek. Patrząc z perspektywy całego zeszłego tygodnia można mieć lekkie nadzieje na kontynuację wzrostowego odbicia. Kontrakty na WIG20 od 8 lipca zyskały 60 pkt., co może pozytywnie nastrajać (obecnie niewiele ponad kreską znajdują się futures na amerykańskie indeksy, kontrakty na DAX-a spadają o ok. 0,5%). Myślę, że jeżeli na arenie geopolitycznej nie nastąpi nic nieoczekiwanego (głównie ws. Grecji, wczoraj Angela Merkel powiedziała, że możliwość Grexitu została odrzucona i ostatecznie Grekom ma zostać zaoferowany nowy pakiet pomocowy; odrzucony zostanie zapewne pomysł niemieckiego ministra finansów o czasowym zawieszeniu członkostwa Grecji w strefie euro). Dla FW20 najbliższym oporem jest pułap 2344 pkt.

Adrian Górnika

**RYNEK AKCJI**

**Wyniki sesji: piątek, 17 lipca 2015**

Indeks	52 tygodnie		Kurs otwarcia	Kurs zamknięcia	Zmiana [%]	Kurs min.	Kurs max.	Zakres wahań	Obrót [mln PLN]
	Kurs max.	Kurs min.							
WIG20	2 559,9	2 203,1	2 300,1	2 285,0	-0,6%	2 281,1	2 303,7	22,5	454,7
WIG30	2 782,4	2 408,2	2 526,5	2 510,1	-0,5%	2 506,4	2 527,7	21,2	483,4
mWIG40	3 961,0	3 217,9	3 758,9	3 772,9	0,4%	13 190,6	13 278,7	88,1	138,7
sWIG80	14 107,4	11 281,0	13 240,1	13 228,4	0,1%	3 747,1	3 772,9	25,8	24,9
WIG-PL	58 998,6	50 804,7	54 845,7	54 759,6	-0,3%	54 759,6	54 845,7	86,2	572,1
WIG	57 460,4	49 321,8	53 649,5	53 429,0	-0,3%	53 320,1	53 687,9	367,8	620,0

Spółka	Cena [PLN]	Mkt Cap [mln PLN]	zmiana %				zmiana % względem WIG30			
			dzienna	1M	3M	6M	dzienna	1M	3M	6M
ALIOR BANK	86,00	6 251	0,0%	-5,9%	-0,9%	9,8%	0,5%	-5,6%	7,0%	6,3%
ASSECOPOL	58,79	4 880	-0,4%	0,1%	-2,8%	9,6%	0,1%	0,4%	5,0%	6,1%
BANK HANDLOWY	92,99	12 150	-0,5%	-2,6%	-18,1%	-10,4%	0,0%	-2,3%	-10,2%	-13,9%
BOGDANKA	55,35	1 883	0,5%	-2,7%	-34,9%	-44,0%	1,0%	-2,4%	-27,0%	-47,5%
BORYSZEW	5,70	1 368	-0,2%	-5,0%	-5,3%	2,0%	0,3%	-4,7%	2,5%	-1,5%
BZ WBK	313,00	31 060	0,3%	-2,7%	-17,6%	-8,0%	0,8%	-2,4%	-9,8%	-11,5%
CCC	190,00	7 296	2,4%	8,9%	0,0%	34,6%	2,9%	9,3%	7,8%	31,0%
CYFROWY POLSAT	23,32	14 914	-0,7%	-2,5%	-8,3%	4,8%	-0,2%	-2,2%	-0,5%	1,3%
ENEA	15,38	6 789	1,1%	-2,5%	-6,4%	-4,7%	1,6%	-2,2%	1,5%	-8,2%
EUROCASH	39,55	5 485	1,0%	4,7%	6,9%	13,4%	1,5%	5,0%	14,8%	9,9%
GRUPA AZOTY	83,46	8 279	-1,2%	10,4%	-2,3%	24,3%	-0,7%	10,7%	5,5%	20,8%
GTC	5,82	2 045	-1,4%	-8,3%	-1,4%	18,8%	-0,9%	-8,0%	6,5%	15,3%
ING BSK	122,00	15 872	-0,1%	-5,5%	-15,2%	-10,3%	0,4%	-5,2%	-7,4%	-13,8%
JSW	12,02	1 411	0,3%	8,4%	-24,9%	-43,0%	0,8%	8,7%	-17,0%	-46,6%
KERNEL	39,88	3 178	-1,2%	5,2%	4,3%	23,6%	-0,7%	5,5%	12,1%	20,1%
KGHM	101,90	20 380	-2,5%	-7,6%	-14,3%	-2,3%	-2,0%	-7,3%	-6,4%	-5,9%
LOTOS	30,80	5 694	-0,6%	7,8%	1,5%	27,8%	-0,1%	8,1%	9,3%	24,3%
LPP	7 399,00	13 548	-1,3%	9,3%	-0,3%	1,6%	-0,8%	9,6%	7,6%	-1,9%
mBANK	390,90	16 507	0,5%	-6,1%	-18,4%	-11,7%	1,0%	-5,8%	-10,5%	-15,2%
NETIA	5,82	2 026	3,0%	6,8%	-0,5%	3,2%	3,5%	7,1%	7,3%	-0,3%
ORANGE POLSKA	8,40	11 024	-1,5%	-2,3%	-18,2%	7,8%	-1,0%	-2,0%	-10,4%	4,3%
PEKAO	169,00	44 357	-0,6%	-1,1%	-12,3%	-4,0%	-0,1%	-0,8%	-4,4%	-7,5%
PGE	18,26	34 142	-0,2%	-0,8%	-13,8%	-3,5%	0,3%	-0,4%	-6,0%	-7,1%
PGNIG	6,58	38 822	1,1%	-4,5%	9,7%	52,7%	1,6%	-4,2%	17,5%	49,2%
PKNORLEN	72,75	31 116	-0,3%	3,1%	16,7%	42,6%	0,2%	3,4%	24,5%	39,1%
PKOBP	30,90	38 625	-1,3%	-0,2%	-15,4%	-3,9%	-0,8%	0,1%	-7,5%	-7,4%
PZU	441,80	38 150	-0,6%	4,0%	-9,7%	-6,8%	-0,1%	4,3%	-1,8%	-10,3%
SYNTHOS	4,76	6 299	1,1%	3,3%	-1,7%	19,0%	1,6%	3,6%	6,2%	15,5%
TAURON	4,14	7 256	-0,2%	-4,2%	-15,2%	-15,0%	0,3%	-3,8%	-7,3%	-18,5%
TVN	19,80	6 737	0,0%	3,4%	17,4%	11,2%	0,5%	3,8%	25,2%	7,7%

## KOMENTARZ PO SESJI

### Komentarz po sesji:

#### Spokojny piątkowy handel

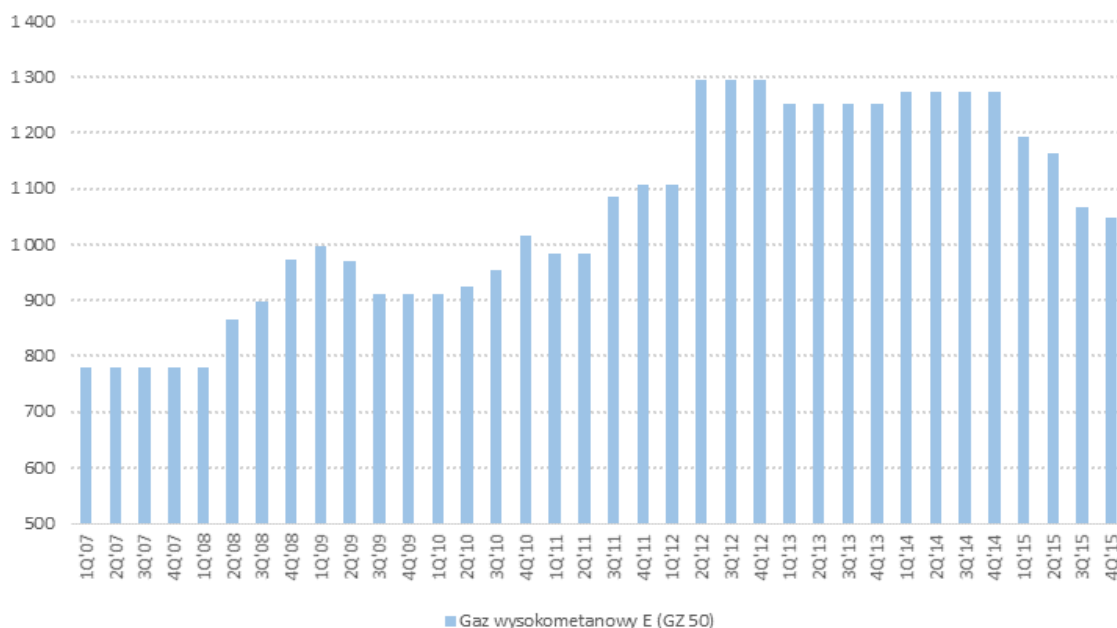
Po emocjonującej sesji czwartkowej ostatni dzień tygodnia na GPW przyniósł dużo mniej atrakcji. Od rana ponownie na rynku obserwowaliśmy niskie obroty, a w kolejnych godzinach handlu zaczęła dominować lekka presja podażowa, czemu sprzyjała też realizacja zysków na innych rynkach. WIG20 na koniec dnia stracił 0,59%, a głównymi celami dla podaży były walory KGHM (-2,4%) oraz PKO BP (-1,3%). Na szerokim rynku mWIG40 zyskał 0,38%, a sWIG80 0,1%, a wśród ciekawszych zmian warto zwrócić uwagę na 18% zwyżkę zapomnianej przez wielu inwestorów spółki PBG. Akcje budowlanej grupy zyskiwały po informacji o znalezieniu popytu na nowe akcje Rafako (+4,3%). Mimo spadku WIG20 na zamknięciu sesji tydzień można uznać za istotny przełom na GPW świadczący o przejmowaniu inicjatywy przez byki. Choć nastroj wśród inwestorów zdecydowanie się poprawił, wciąż widać wyraźną obawę o sektor bankowy. Licząc na zasłużoną kontynuację wzrostowego odreagowania naszego parkietu trzeba zakładać, że ten sektor też zacznie spisywać się lepiej i myślę, że jest to możliwe. Do wyborów jeszcze kilka miesięcy i w międzyczasie rynek może zmienić swoje psychologiczne podejście z obawy przed podatkiem bankowym na nadzieję na jego brak lub mniej radykalną formę. To natomiast powinno sprowadzić WIG20 w okolice 2400 punktów, co pozostaje moim zdaniem realnym scenariuszem na najbliższe tygodnie.

Piotr Kaczmarek, CFA

## WYKRES DNIA

URE po raz kolejny w tym roku obniża taryfę na gaz dla dużych odbiorców.

### Cena gazu wysokometanowego wg taryfy – średnia w kwartale [PLN/1000 m<sup>3</sup>]



Źródło: BDM S.A., URE

## INFORMACJE ZE SPÓŁEK

<b>Energa</b>	Koncern Energa rozmawia z inwestorami o wznowieniu zamrożonego projektu Elektrowni Ostrołęka. Konsorcjum inwestorów z amerykańskim funduszem na czele złożyło zarządowi Energi ofertę kupna projektu w celu zbudowania i eksploatacji elektrowni. - Rzeczpospolita
<b>Kernel</b>	Kernel w 4Q'2014/15 zwiększył sprzedaż zboża rok do roku o 11%, sprzedaż oleju luzem wzrosła 1%, sprzedaż oleju butelkowanego zmniejszyła się o 5%, sprzedaż śruty słonecznikowej spadła o 8%. Terminale eksportowe w 4Q'14/15 zwiększyły moce o 13%. W całym roku obrotowym moce wzrosły o 23%.
<b>Vistula</b>	Vistula zanotowała dobry 2Q'15, zarówno pod względem przychodów, jak i rentowności. Marże brutto były nieznacznie niższe niż rok temu. Koszty nie są jeszcze zbilansowane, ale były pod kontrolą, spółka nie zanotowała żadnych istotnych zdarzeń jednorazowych - mówi prezes Grzegorz Pilch. Prezes wierzy w 24 mln PLN zysku w tym roku. - Parkiet
<b>Comarch</b>	Comarch Pointshub Inc., spółka zależna Comarchu, podpisała umowę warunkową objęcia 42,5% udziałów w firmie Thanks Again LLC za 8 mln USD. Thanks Again LLC jest operatorem systemów lojalnościowych dla lotnisk w Ameryce Północnej.
<b>Kredyt Inkaso</b>	Spółka zależna Kredyt Inkaso wygrała licytację na zakup pakietu wierzytelności o wartości nominalnej 73,4 mln PLN oferowanego do sprzedaży przez Polkomtel.
<b>PGNiG</b>	PGNiG zawiązał odpisy aktualizujące, które zmniejszą wynik operacyjny grupy w 2Q'15 o około 377 mln PLN. Odpisy wartości środków trwałych w budowie, dotyczących poszukiwania i oceny zasobów mineralnych, mają wartość 266 mln PLN (w tym spisanie sejsmiki i odwiertów negatywnych to 175 mln PLN), z kolei wartość środków trwałych związanych z wydobyciem węgłowodorów to 111 mln PLN. Konieczność utworzenia odpisów zidentyfikowano jedynie na aktywach krajowych. Jednocześnie rozwiązano odpis aktualizujący wartość zapasów gazu wysokometanowego w kwocie 25 mln PLN.
<b>PGNiG</b>	URE zatwierdził nową, niższą taryfę dla PGNiG SA. Obniżenie średniej ceny gazu wysokometanowego dla odbiorców końcowych wyniesie 5,1%, a dla odbiorców hurtowych 4,7%. W przypadku gazu zaazotowanego obniżka wyniesie, odpowiednio, 4,9% i 4,8%. Taryfy będą obowiązywać do końca tego roku. Dotyczą odbiorców hurtowych i odbiorców końcowych zużywających powyżej 25 mln m sześć. paliwa rocznie.
<b>Grodno</b>	Grodno prognozuje w roku obrotowym 2015/16 osiągnięcie zysku netto na poziomie 9,7 mln PLN, EBIT 13,5 mln PLN, EBITDA 17,5 mln PLN oraz przychodów 292 mln PLN.
<b>Wind Mobile</b>	Wind Mobile chce pozyskać z emisji akcji serii K ok. 6 mln PLN netto - podała spółka w prospekcie emisyjnym. Środki planuje przeznaczyć na rozwój produktów i ekspansję zagraniczną. Ofercie towarzyszyć ma przeniesienie notowań z NewConnect na główny rynek GPW.
<b>Dom Development</b>	Dom Development rozpoczął sprzedaż 231 mieszkań oraz 4 lokali usługowych w ramach drugiego etapu osiedla Klasyków, inwestycji położonej na warszawskiej Białołęce.
<b>ZUE</b>	Spółka ZUE zawarła umowę o wartości 42,3 mln PLN netto na utrzymanie, konserwację i naprawę infrastruktury tramwajowej w Krakowie.

Źródło: Dom Maklerski BDM S.A., spółki, PAP

## INDEKSY I WSKAŹNIKI

zmiana								zmiana								
indeks/ticker	data	kurs	1D	1M	3M	6M		indeks/ticker	data	kurs	1D	1M	3M	6M		
<b>świat</b>								<b>pozostałe wskaźniki</b>								
MSCI AC World	2015-07-17	432,2	-0,1%	0,9%	0,3%	7,0%		<b>surowce</b>								
MSCI World	2015-07-17	1 781,9	-0,1%	1,2%	1,4%	7,8%		Miedź	LME 3M	2015-07-17 5 560,0	0,5%	-3,2%	-8,3%	-2,7%		
MSCI EM	2015-07-17	941,7	0,0%	-2,1%	-8,5%	0,0%		Ropa	WTI Crude	2015-07-17 50,9	0,0%	-15,1%	-14,8%	1,0%		
MSCI BRIC	2015-07-17	267,8	0,1%	-4,0%	-10,2%	2,0%		Złoto	Spot \$/oz	2015-07-17 1 134,1	-1,0%	-5,6%	-5,1%	-12,4%		
<b>Europa Środkowa, Wschodnia i Południowa</b>								<b>Aluminium</b>								
Polska	WIG	2015-07-17	53 588,2	-0,3%	0,4%	-3,7%	6,2%		LME 3M	2015-07-17 1 716,0	-0,1%	0,7%	-5,5%	-7,0%		
Polska	WIG20	2015-07-17	2 298,5	-0,6%	-0,5%	-5,6%	3,3%		<b>obligacje i rynek pieniężny</b>							
Polska	mWIG40	2015-07-17	3 758,6	0,4%	3,1%	0,5%	12,5%		Polska	5yr yield	2015-07-17 2,406	-1,0%	-14,5%	24,3%	29,8%	
Polska	sWIG80	2015-07-17	13 215,8	0,1%	0,9%	-1,0%	10,3%		Polska	10yr yield	2015-07-17 2,988	-1,0%	-10,1%	29,9%	31,2%	
Węgry	BUX	2015-07-17	22 507,2	-0,1%	3,5%	5,5%	42,7%		Polska	WIBOR 3M	2015-07-17 1,620	0,0%	0,6%	4,5%	-16,1%	
Czechy	PX	2015-07-17	1 027,1	-0,2%	4,8%	0,4%	12,2%		Polska	WIBOR 6M	2015-07-17 1,690	0,0%	0,6%	8,3%	-12,0%	
Bułgaria	Sofix	2015-07-17	473,9	0,0%	0,4%	-4,0%	-3,3%		USA	10yr yield	2015-07-17 2,350	-0,1%	1,5%	26,0%	28,0%	
Rosja	Micex	2015-07-17	1 650,1	-0,1%	2,0%	3,3%	7,6%		Niemcy	10yr yield	2015-07-17 0,833	0,6%	3,1%	967,9%	83,5%	
Rosja	RTS (USD)	2015-07-17	919,8	-0,8%	-2,9%	-5,3%	23,0%		Japonia	10yr yield	2015-07-17 0,448	-1,8%	-6,9%	45,5%	84,4%	
Rumunia	BET	2015-07-17	7 529,3	0,9%	6,6%	3,6%	12,0%		Hiszpania	10yr yield	2015-07-17 1,979	-1,7%	-15,0%	36,1%	31,8%	
Turcja	ISE 100	2015-07-16	82 727,9	0,1%	3,3%	1,6%	-2,6%		Irlandia	10yr yield						
<b>Europa Zachodnia</b>								<b>Portugalia</b>								
	Euro Stoxx 50	2015-07-17	3 676,4	-0,2%	7,3%	2,1%	17,7%		10yr yield	2015-07-17 2,677	-0,5%	-15,4%	32,8%	5,8%		
W. Brytania	FTSE 100	2015-07-17	6 796,5	-0,3%	1,5%	-2,3%	5,7%		Włochy	10yr yield	2015-07-17 1,797	-0,7%	-15,1%	39,3%	32,5%	
Francja	CAC40	2015-07-17	5 121,5	0,1%	7,2%	2,0%	20,1%		<b>kursy walut</b>							
Niemcy	DAX	2015-07-17	11 716,8	-0,4%	6,3%	-0,1%	14,8%			EUR/PLN	2015-07-17 4,107	-0,2%	-1,4%	3,0%	-5,3%	
Hiszpania	IBEX 35	2015-07-17	11 510,6	-0,3%	6,8%	2,2%	16,5%			USD/PLN	2015-07-17 3,792	0,2%	3,4%	2,2%	1,0%	
Holandia	AEX	2015-07-17	501,0	-0,1%	6,2%	2,4%	17,8%			CHF/PLN	2015-07-17 3,943	-0,1%	-1,0%	1,5%	-7,9%	
Szwecja	OMX 30	2015-07-17	1 636,1	0,0%	4,3%	-0,3%	15,0%			EUR/USD	2015-07-17 1,083	-0,4%	-4,7%	0,8%	-6,2%	
Austria	ATX	2015-07-17	2 532,1	0,1%	4,6%	-0,7%	20,3%			USD/JPY	2015-07-17 124,090	0,0%	0,6%	3,9%	4,5%	
<b>Ameryka Północna i Południowa</b>																
USA	DJIA	2015-07-17	18 120,3	-0,2%	1,0%	2,1%	4,5%									
USA	S&P500	2015-07-17	2 124,3	0,1%	1,4%	2,7%	6,4%									
USA	Nasdaq Comp	2015-07-17	5 163,2	0,9%	2,9%	6,0%	13,2%									
Kanada	S&P/TSX	2015-07-17	14 731,1	-0,6%	-0,4%	-4,0%	3,8%									
Meksyk	IPC	2015-07-17	45 344,9	0,0%	1,4%	1,5%	10,5%									
Brazylia	BOVESPA	2015-07-17	53 069,8	-1,4%	-1,7%	-3,0%	6,8%									
Argentyna	MERVAL	2015-07-17	12 438,3	-0,5%	11,0%	3,8%	42,9%									
<b>Azja i Australia</b>																
Japonia	NIKKEI 225	2015-07-17	20 600,1	0,2%	2,2%	5,1%	23,5%									
Hong Kong	Hang Seng	2015-07-17	25 415,3	1,0%	-4,1%	-6,5%	7,8%									
Chiny	Shanghai Comp	2015-07-17	3 957,4	3,6%	-19,6%	-6,5%	18,7%									
Indie	BSE30	2015-07-17	28 463,3	0,1%	6,4%	0,9%	2,3%									
Indonezja	JKSE	2015-07-15	4 901,8	-0,7%	0,9%	-9,0%	-4,6%									
Izrael	TA 25	2015-07-19	1 694,1	0,5%	0,4%	0,5%	15,8%									
Korea	Kospi	2015-07-17	2 076,8	-0,5%	2,1%	-3,1%	10,0%									
Australia	S&P/ASX 200	2015-07-17	5 670,1	0,0%	1,5%	-2,5%	10,2%									

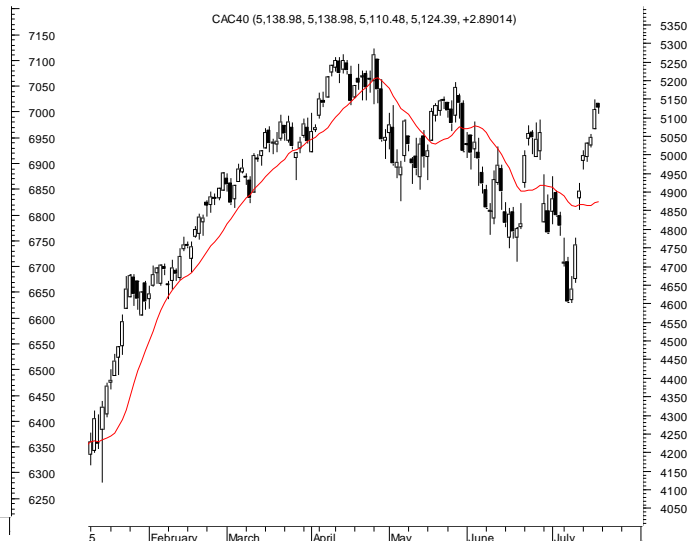
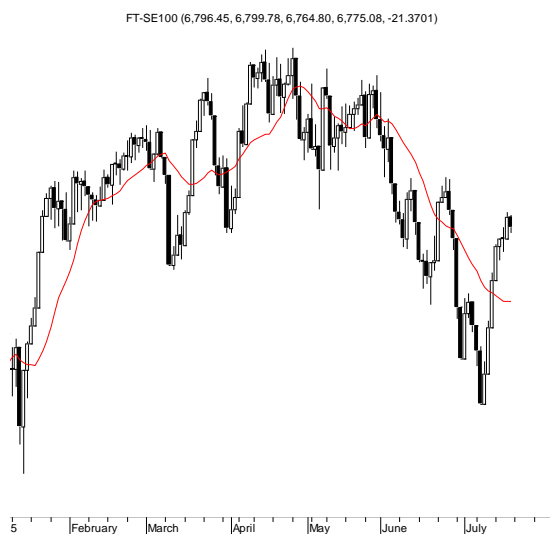
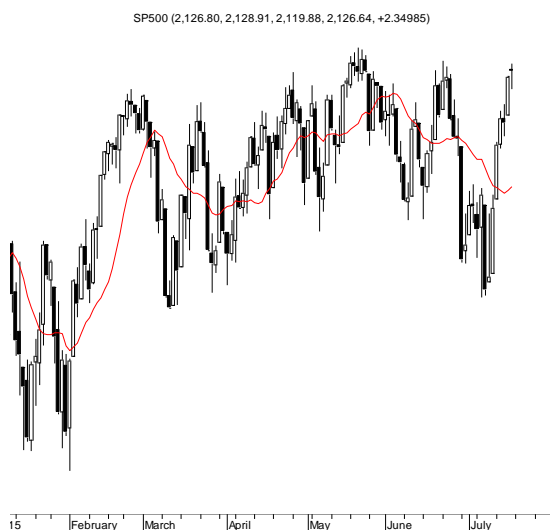
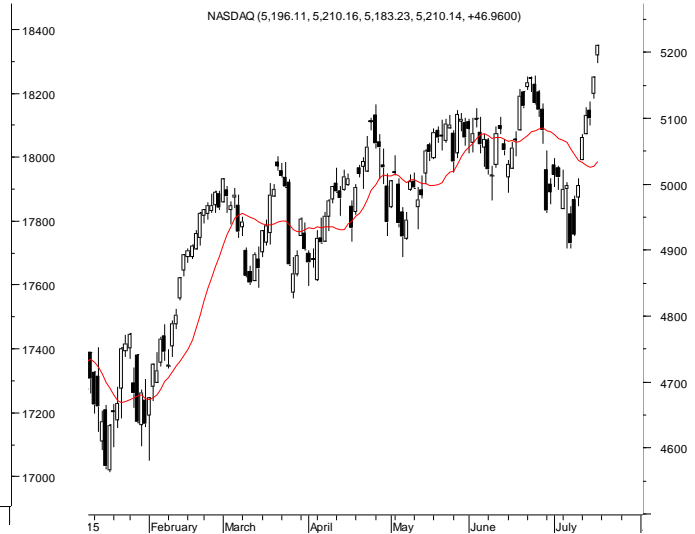
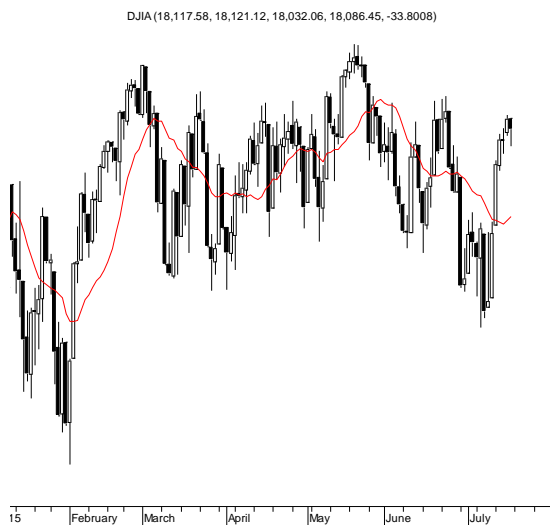
Źródło: Bloomberg

Wydział Analiz i Informacji Dom Maklerski BDM S.A.

ul. 3-go Maja 23, 40-096 Katowice, Tel.: 032 208 14 12, analizy@bdm.com.pl

Opracowanie ma charakter czysto informacyjny i zostało opracowane na podstawie informacji uznanych przez autorów za wiarygodne. Zawarte w nim komentarze są subiektywnymi poglądami autorów. Opracowanie i zawarte w nim komentarze nie są podstawą żadnej rekomendacji kupna bądź sprzedaży w rozumieniu obowiązującego prawa i nie powinny być tak interpretowane. Publikowanie w prasie lub w Internecie całości lub części opracowania wymaga zgody sporządzających raport.

**RYNKI ZAGRANICZNE**



Wydział Analiz i Informacji Dom Maklerski BDM S.A.

ul. 3-go Maja 23, 40-096 Katowice, Tel.: 032 208 14 12, analizy@bdm.com.pl

Opracowanie ma charakter czysto informacyjny i zostało opracowane na podstawie informacji uznanych przez autorów za wiarygodne. Zawarte w nim komentarze są subiektywnymi poglądami autorów. Opracowanie i zawarte w nim komentarze nie są podstawą żadnej rekomendacji kupna bądź sprzedaży w rozumieniu obowiązującego prawa i nie powinny być tak interpretowane. Publikowanie w prasie lub w Internecie całości lub części opracowania wymaga zgody sporządzających raport.