

KONTRAKTY TERMINOWE NA WIG20

Wyniki sesji: czwartek, 30 lipca 2015

	Wartość	zmiana	
Kurs otwarcia	2 223	20	0,91%
Kurs zamknięcia	2 190	-24	-1,08%
Kurs min.	2 182	-14	-0,64%
Kurs max.	2 227	-12	-0,54%
Wolumen obrotu	20 003	2 645	15,24%
Otwarte pozycje	73 840	9	0,01%

System:

Aktualna pozycja – krótka, sygnał otwarcia długiej - 2236

Ostatnia zmiana sygnału z długiej na krótką- 2258

Najbliższe poziomy oporu: 2239 2310 2342 2384

Najbliższe poziomy wsparcia: 2179 2100 2050 2000

FW20 (2,223.00, 2,227.00, 2,182.00, 2,190.00, -24.0000)



Warszawska „normalność”

Po jednodniowym optymizmie (ile obecnie na warszawskim parkiecie jest w stanie zmienić słowo polityka), w czwartek wróciliśmy do „normalności”. Czyli podaż na blue-chipach (WIG20:-1,0%), relatywnie dobre średniaki (mWIG40:+0,6%) i maluchy (sWIG80: +0,3%). FW20, zamykając się na poziomie 2190 pkt, straciły 1,1%. Poziom ten, dokładnie taki sam jak 22 lipca, jest najniższym zamknięciem od blisko 2 lat. Swoje trzy grosze, oprócz polityki, dokłada naszemu rynkowi zachowanie ogółem rynków wschodzących, MSCI Emerging Markets nie potrafi podnieść się z lipcowego dna. Na Wall Street otwarcie było wczoraj lekko ujemne, z czasem pojawił się jednak popyt, co pozwoliło zamknąć się S&P500 neutralnie. Sama zmienność wahała na głównym amerykańskim indeksie zamyka się w ostatnim pół roku w obrębie 100 pkt, a więc mniej niż 5%. Z danych makroekonomicznych dziś m.in. zostanie opublikowany szacunkowy wskaźnik inflacji ze strefy euro za lipiec czy indeksy Chicago PMI i Uniwersytetu Michigan. Technicznie od maja na wykresie kontynuacyjnym FW20 można dość ładnie wyrysować kanał spadkowy. Górne ograniczenie obecnie lokalizuje się w okolicach 2250 pkt, dolne oczywiście poniżej dołków intraday z poniedziałku (dla przypomnienia 2163 pkt). W dość ciekawym miejscu są mWIG40 i sWIG80, które próbują mierzyć się z lokalnymi szczytami sprzed półtora tygodnia.

Krzysztof Pado

WIG20 (2,216.29, 2,224.30, 2,180.60, 2,188.92, -23.1001)



RYNEK AKCJI

Wyniki sesji: czwartek, 30 lipca 2015

Indeks	52 tygodnie		Kurs otwarcia	Kurs zamknięcia	Zmiana [%]	Kurs min.	Kurs max.	Zakres wahań	Obrót [mln PLN]
	Kurs max.	Kurs min.							
WIG20	2 559,9	2 158,7	2 216,29	2 188,92	-1,0%	2 180,60	2 224,30	43,7	599,5
WIG30	2 782,4	2 388,9	2 453,52	2 421,95	-0,9%	2 414,41	2 456,80	42,4	629,7
mWIG40	3 961,0	3 217,9	3 774,59	3 775,44	0,6%	13 194,06	13 251,30	57,2	99,8
sWIG80	14 107,4	11 281,0	13 232,52	13 251,30	0,3%	3 760,13	3 790,96	30,8	21,4
WIG-PL	58 998,6	50 804,7	53 381,81	53 246,38	-0,6%	53 156,20	53 381,81	225,6	697,2
WIG	57 460,4	49 321,8	52 495,82	52 011,81	-0,5%	51 850,93	52 595,36	744,4	708,4

Spółka	Cena [PLN]	Mkt Cap [mln PLN]	zmiana %				zmiana % względem WIG30			
			dzienna	1M	3M	6M	dzienna	1M	3M	6M
ALIOR BANK	84,00	6 105	-1,0%	-6,0%	-4,5%	-2,2%	-0,2%	-1,3%	6,9%	1,7%
ASSECOPOL	56,75	4 710	-5,3%	-2,0%	-6,5%	3,3%	-4,4%	2,7%	5,0%	7,2%
BANK HANDLOWY	90,80	11 864	1,3%	-9,2%	-20,4%	-16,1%	2,2%	-4,5%	-8,9%	-12,2%
BOGDANKA	52,90	1 799	-2,6%	2,0%	-39,9%	-45,7%	-1,7%	6,7%	-28,4%	-41,8%
BORYSZEW	5,94	1 426	0,7%	1,2%	-1,3%	3,3%	1,5%	5,9%	10,1%	7,3%
BZ WBK	300,00	29 770	-0,7%	-12,1%	-19,3%	-13,0%	0,2%	-7,4%	-7,8%	-9,1%
CCC	191,50	7 354	-0,5%	10,1%	0,5%	24,4%	0,4%	14,7%	12,0%	28,3%
CYFROWY POLSAT	22,40	14 326	-3,4%	-5,3%	-10,8%	-6,0%	-2,6%	-0,6%	0,6%	-2,0%
ENEA	14,07	6 211	0,9%	-11,8%	-13,7%	-14,4%	1,8%	-7,1%	-2,2%	-10,5%
EUROCASH	41,58	5 766	4,0%	11,3%	13,6%	12,9%	4,8%	16,0%	25,1%	16,9%
GRUPA AZOTY	80,79	8 014	2,1%	-2,2%	-1,5%	13,8%	3,0%	2,5%	10,0%	17,7%
GTC	5,92	2 080	-0,8%	-1,3%	-4,4%	23,3%	0,0%	3,3%	7,1%	27,3%
ING BSK	123,95	16 126	1,6%	-2,4%	-12,7%	-8,2%	2,4%	2,3%	-1,2%	-4,2%
JSW	11,92	1 400	0,1%	0,4%	-16,9%	-43,8%	0,9%	5,1%	-5,5%	-39,8%
KERNEL	43,60	3 474	0,6%	15,4%	25,1%	39,5%	1,4%	20,1%	36,6%	43,5%
KGHM	94,00	18 800	0,7%	-11,8%	-25,7%	-10,8%	1,5%	-7,1%	-14,2%	-6,8%
LOTOS	31,17	5 763	-0,9%	3,9%	1,2%	27,5%	0,0%	8,6%	12,7%	31,5%
LPP	7 533,00	13 794	0,6%	13,3%	-1,5%	0,3%	1,4%	18,0%	9,9%	4,3%
mBANK	370,00	15 625	0,0%	-10,3%	-20,7%	-21,1%	0,9%	-5,7%	-9,2%	-17,2%
NETIA	5,66	1 970	-2,4%	2,7%	-3,9%	-5,4%	-1,6%	7,4%	7,6%	-1,4%
ORANGE POLSKA	8,05	10 564	-1,2%	-1,3%	-21,1%	-10,1%	-0,4%	3,3%	-9,6%	-6,1%
PEKAO	158,85	41 693	-2,2%	-11,7%	-15,3%	-11,2%	-1,4%	-7,1%	-3,8%	-7,3%
PGE	17,50	32 721	-0,6%	-5,1%	-15,7%	-10,0%	0,2%	-0,4%	-4,2%	-6,1%
PGNIG	6,15	36 285	-0,3%	-6,8%	-5,4%	40,4%	0,5%	-2,2%	6,1%	44,4%
PKNORLEN	75,50	32 292	-1,8%	2,3%	10,3%	37,6%	-1,0%	6,9%	21,7%	41,6%
PKOBP	28,89	36 113	-0,3%	-7,2%	-20,0%	-15,9%	0,6%	-2,5%	-8,5%	-11,9%
PZU	417,00	36 009	-2,1%	-3,6%	-11,3%	-17,4%	-1,2%	1,0%	0,2%	-13,4%
SYNTHOS	4,48	5 928	-1,5%	-3,7%	-5,1%	4,2%	-0,7%	1,0%	6,4%	8,1%
TAURON	3,64	6 379	0,3%	-16,9%	-24,5%	-27,2%	1,1%	-12,2%	-13,0%	-23,2%
TVN	19,89	6 768	0,3%	3,7%	17,0%	12,4%	1,2%	8,4%	28,5%	16,3%

KOMENTARZ PO SESJI

Komentarz po sesji:

I znowu przewaga podaży

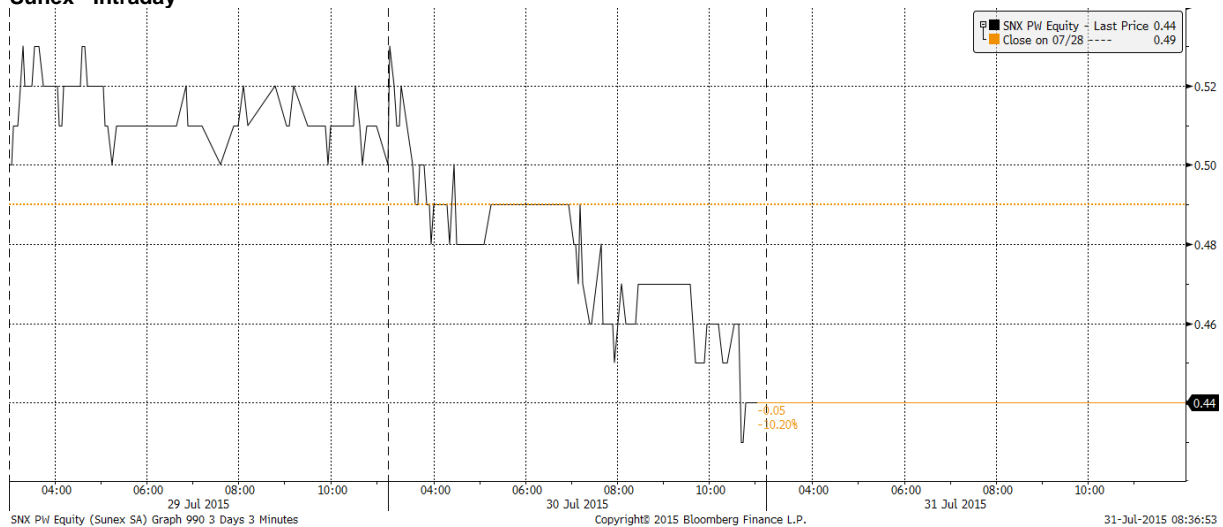
Dzisiejsza sesja została zdominowana przez niedźwiedzie i choć mieliśmy zielony początek notowań, to w trakcie dnia nastroje powoli się pogarszały i w efekcie WIG20 zamknął się 1,04% na minusie. Nieco lepiej radził sobie szeroki rynek, który stracił tylko 0,53% dzięki dobrej postawie mniejszych podmiotów, mWIG40 zyskał 0,58%, a sWIG80 0,27%. Traciły tradycyjnie banki i PZU jednak największe spadki spośród blue chipów dotknęły tym razem Cyfrowy Polsat i Asseco Poland, które straciły odpowiednio 3,45% i 5,29%. Nasz parkiet ponownie prezentował się bardzo słabo na tle innych europejskich giełd, co w zasadzie od dłuższego czasu jest już normą. Na indeksie WIG20 popytowi znowu nie udało się wyprowadzić większego odbicia i jutro prawdopodobnie przyjdzie mu zmierzyć się z obroną wsparć, które obecnie znajdują się na poziomie poniedziałkowego minimum. Nie najlepiej sytuacja wygląda również na mWIG40. Tutaj co prawda udało się wyprowadzić mocny ruch w górę, trwający prawie trzy tygodnie, jednak „średniaki” ponownie mają problem ze sforsowaniem okolic 3800 pkt., co może dla nich oznaczać dość słabą perspektywę na najbliższe dni. Na WIG20 byki teoretycznie są w dogodnej sytuacji do ataku co związane jest z bliskością wsparć oraz wyprzedaniem rynku, jednak GPW ciągle jest w cieniu niepewności związanej z wyborami i możliwe, że przez dłuższy czas niewiele się zmieni w postrzeganiu naszego rynku przez inwestorów.

Marek Jurzec

WYKRES DNIA

Przeprowadzka Sunexu z NewConnekt na GPW nie była do końca udana, pierwszą sesję na głównym parkiecie spółka zakończyła 13,7% spadkiem

Sunex - Intraday



Źródło: BDM S.A., Bloomberg

INFORMACJE ZE SPÓŁEK

PKP Cargo	Władze PKP Cargo i przedstawiciele związków zawodowych nie porozumieli się co do wysokości podwyżek dla pracowników spółki; strony podpisały protokół rozbieżności. Referendum strajkowe ma odbyć się 21 sierpnia. Spółka zgodziła się podnieść wynagrodzenie pracownikom wynagradzanych na podstawie Zakładowego Układu Zbiorowego Pracy, o 110 PLN brutto, a pracownikom wynagradzanych wskaźnikowo o 110 PLN netto. Zgodnie z szacunkami spółki koszt realizacji wzrostu wynagrodzeń razem z pochodnymi to ok. 50 mln PLN w skali roku. Związkowcy na początku domagali się 250 PLN podwyżki na pracownika. Obniżyli jednak swoje żądania do 150 PLN
Sunex	Sunex, spółka debiutująca w czwartek na rynku głównym GPW, rozpoczęła wprowadzanie na rynek nowej serii pomp ciepła, a także klimatyzacji solarnych. W zależności od potrzeb, spółka nie wyklucza emisji akcji w przyszłości, a w 1H'16 rozważy kwestię wypłacania dywidendy.
Orbis	Orbis prowadzi rozmowy w sprawie odkupienia hoteli, które obecnie ma w leasingu. W trzyletniej perspektywie może dojść do buybacku potencjalnie 13 hoteli, a wartość tego programu to rząd wielkości "trochę ponad" 100 mln euro.
Elektrotim	Elektrotim i jego spółka zależna, Mawilux, mogą dostać kontrakt o łącznej wartości 21 mln PLN netto od Strabag Infrastruktura Południe - poinformował Elektrotim w komunikacie. Strabag Infrastruktura Południe w ramach umowy z Portem Lotniczym we Wrocławiu ma przystosować lotnisko do wyższej kategorii ILS oraz wykonać porealizacyjną analizę ewaluacyjną lotniska. W zakresie tych prac, Mawilux miałby wybudować oświetlenie nawigacyjne lotniska za 19 mln PLN netto, natomiast Elektrotim miałby wyremontować stację ST-8a za 2 mln PLN netto.
mBank	mBank zakłada, że w 3Q'15 dochody odsetkowe netto Q/Q poprawią się. Bank nie spodziewa się zmiany bazy kosztowej w najbliższych dwóch kwartałach, 1,3 mld zysku w 2015 roku jest w zasięgu
Wind Mobile	Software Mind Outsourcing Services, spółka z grupy Wind Mobile, zawarła 5-letnią umowę z Wipro Ltd na rozwój i utrzymanie systemów telekomunikacyjnych T-Mobile Polska. Szacowana wartość kontraktu w perspektywie 5 lat to ok. 100 mln PLN
BZWBK	BZ WBK planuje utrzymać obecny poziom marży odsetkowej w najbliższych kwartałach, koszt ryzyka w całym 2015 r. może wynieść 85 pb. Prezes Mateusz Morawiecki poinformował, że BZ WBK chce w najbliższych latach brać udział w procesie konsolidacji sektora bankowego
OT Logistics	OT Logistics kupił 2,8 mln akcji spółki Luka Rijeka, operatora największego portu w Chorwacji, za ok. 61,23 mln PLN. Pakiet ten będzie stanowił 20,81 % w podwyższonym kapitale zakładowym Luka Rijeka
Asseco Poland	Oferta konsorcjum ZETO Bydgoszcz, Asseco Poland i Unizeto Technologies została wybrana jako najkorzystniejsza w przetargu na kompleksową obsługę systemu informatycznego wspomagającego obsługę świadczeń emerytalno-rentowych rolników - Farmer - podał KRUS. Wartość oferty to 92 mln PLN brutto.
AB	AB wyemitowało 7 tys. niezabezpieczonych obligacji serii AB02 o łącznej wartości nominalnej 70 mln PLN. Obligacje są oprocentowane według zmiennej stopy procentowej opartej o wskaźnik WIBOR 6M, powiększony o stałą marżę w wysokości 150 pb. Odsetki wypłacane będą w okresach półrocznych. Wykup obligacji nastąpi w dniu 29 lipca 2020 roku po wartości nominalnej.
Rafako	W wyniku przydziału praw do akcji serii J Rafako, fundusze zarządzane przez Nationale-Nederlanden PTE stały się posiadaczami praw do akcji spółki, które w przypadku zamiany na akcje spowodują, że fundusze będą miały łącznie 8.031.507 akcji, co stanowić będzie 9,46 % ogólnej liczby głosów
JSW	JSW, która umową programu emisji obligacji z lipca 2014 r. została zobowiązana do dokonania emisji obligacji na międzynarodowych rynkach kapitałowych do 30 lipca 2015 r., nie dokonała emisji ze względu na niekorzystaną sytuację rynkową. W związku z tym, każdy z obligatariuszy ma prawo żądać wcześniejszego wykupu posiadanych obligacji - podała JSW w komunikacie. Pomimo trudnej sytuacji finansowej JSW nie rezygnuje z kluczowych inwestycji w energetykę. W trakcie realizacji są kolejne projekty o łącznej mocy 105 MW. Chodzi o budowę za 507 mln PLN bloku o mocy 75 MW przez zależną Spółkę Energetyczną Jastrzębie przy kopalni Zofiówka kolejnego o mocy 30 MW przy koksowni Radlin za 185 mln PLN.
BPH	PZU, Unicredit, Leszek Czarnecki i CaixaBank są zainteresowane przejęciem BPH, a termin składania ofert upływa dzisiaj

Źródło: Dom Maklerski BDM S.A., spółki, PAP

INDEKSY I WSKAŹNIKI

weif

indeks/ticker	data	kurs	zmiana			
			1D	1M	3M	6M
świat						
MSCI AC World	2015-07-30	425,6	-0,1%	0,5%	-1,9%	5,1%
MSCI World	2015-07-30	1 760,7	0,0%	1,5%	-0,4%	6,4%
MSCI EM	2015-07-30	900,1	-0,7%	-7,7%	-13,6%	-5,4%
MSCI BRIC	2015-07-30	254,9	-0,5%	-8,9%	-15,3%	-2,3%
Europa Środkowa, Wschodnia i Południowa						
Polska WIG	2015-07-30	52 288,1	-0,5%	-2,5%	-7,9%	-0,2%
Polska WIG20	2015-07-30	2 212,0	-1,0%	-5,2%	-11,2%	-4,7%
Polska mWIG40	2015-07-30	3 753,8	0,6%	3,4%	-0,7%	8,8%
Polska sWIG80	2015-07-30	13 215,6	0,3%	3,1%	-2,7%	7,4%
Węgry BUX	2015-07-30	22 321,5	1,0%	2,9%	-0,3%	36,3%
Czechy PX	2015-07-30	1 026,6	0,4%	5,0%	2,6%	12,0%
Bułgaria Sofix	2015-07-30	475,9	0,2%	-1,5%	-2,7%	-2,3%
Rosja Micex	2015-07-30	1 636,7	0,9%	1,6%	0,5%	3,1%
Rosja RTS (USD)	2015-07-30	865,8	0,2%	-5,2%	-12,6%	22,1%
Rumunia BET	2015-07-30	7 556,4	0,7%	6,0%	3,8%	11,4%
Turcja ISE 100	2015-07-30	78 079,8	0,2%	-4,8%	-5,8%	-9,5%
Europa Zachodnia						
Euro Stoxx 50	2015-07-30	3 575,5	0,2%	4,7%	1,0%	9,6%
W. Brytania FTSE 100	2015-07-30	6 631,0	0,6%	2,3%	-3,5%	1,0%
Francja CAC40	2015-07-30	5 017,4	0,6%	5,4%	1,9%	12,4%
Niemcy DAX	2015-07-30	11 211,9	0,4%	2,9%	-1,7%	5,3%
Hiszpania IBEX 35	2015-07-30	11 282,9	-1,0%	4,2%	-0,7%	9,3%
Holandia AEX	2015-07-30	489,3	1,2%	4,9%	2,4%	12,0%
Szwecja OMX 30	2015-07-30	1 597,9	0,0%	3,6%	-1,4%	4,9%
Austria ATX	2015-07-30	2 482,0	0,0%	3,2%	-2,8%	15,3%
Ameryka Północna i Południowa						
USA DJIA	2015-07-30	17 751,4	0,0%	0,8%	0,1%	4,6%
USA S&P500	2015-07-30	2 108,6	0,0%	2,3%	1,6%	6,8%
USA Nasdaq Comp	2015-07-30	5 111,7	0,3%	2,9%	4,1%	11,4%
Kanada S&P/TSX	2015-07-30	14 301,8	0,6%	-0,9%	-4,8%	-0,6%
Meksyk IPC	2015-07-30	44 471,3	-0,2%	-1,3%	0,0%	9,3%
Brazylia BOVESPA	2015-07-30	50 245,1	-0,7%	-6,0%	-11,3%	6,4%
Argentyna MERVAL	2015-07-30	11 313,7	-0,8%	-3,7%	-6,9%	32,2%
Azja i Australia						
Japonia NIKKEI 225	2015-07-30	20 522,8	1,1%	1,4%	5,2%	17,1%
Hong Kong Hang Seng	2015-07-30	24 498,0	-0,5%	-6,6%	-11,4%	2,2%
Chiny Shanghai Comp	2015-07-30	3 705,8	-2,2%	-12,6%	-15,4%	17,1%
Indie BSE30	2015-07-30	27 705,4	0,5%	0,0%	3,5%	-4,0%
Indonezja JKSE	2015-07-30	4 712,5	-0,2%	-4,0%	-6,7%	-9,5%
Izrael TA 25	2015-07-30	1 717,7	-0,3%	3,9%	4,1%	18,3%
Korea Kospi	2015-07-31	2 019,0	-0,9%	-2,7%	-5,0%	3,7%
Australia S&P/ASX 200	2015-07-30	5 669,5	0,8%	3,9%	-1,0%	4,4%

Źródło: Bloomberg

pozostałe wskaźniki

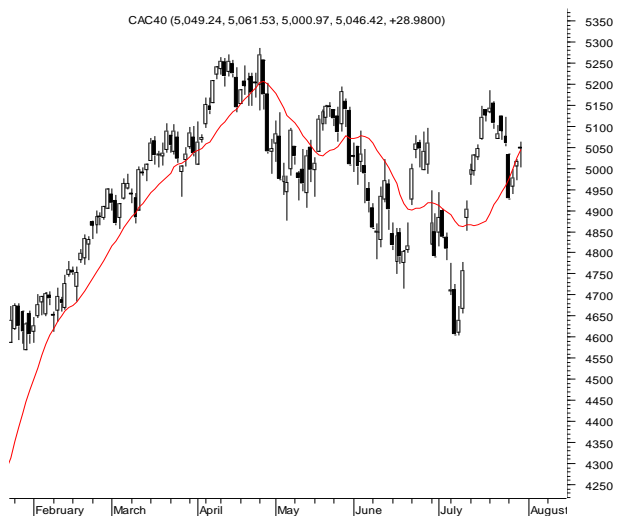
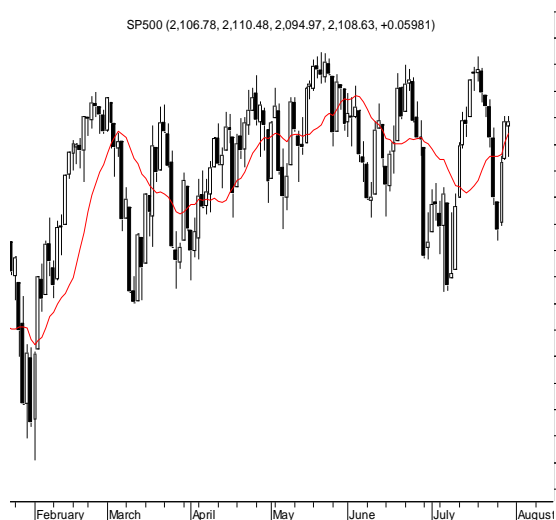
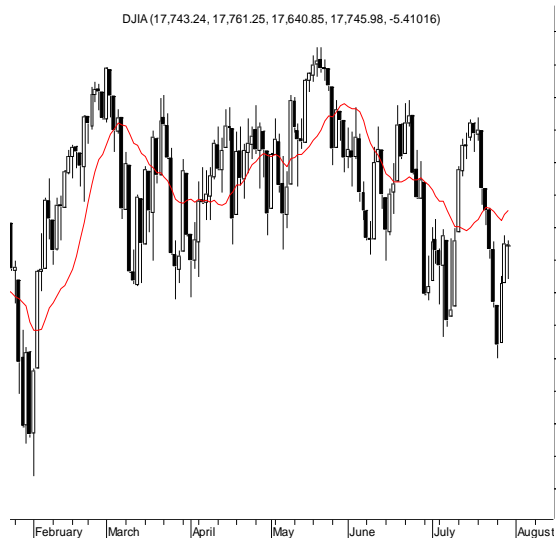
indeks/ticker	data	kurs	zmiana			
			1D	1M	3M	6M
surowce						
Miedź LME 3M	2015-07-30	5 328,0	0,6%	-7,6%	-15,9%	-3,0%
Ropa WTI Crude	2015-07-30	48,5	-0,6%	-18,9%	-21,5%	-10,8%
Złoto Spot \$/oz	2015-07-30	1 089,7	-0,5%	-7,2%	-7,8%	-14,6%
Aluminium LME 3M	2015-07-30	1 662,5	0,5%	-1,7%	-13,6%	-10,8%
obligacje i rynek pieniężny						
Polska 5yr yield	2015-07-30	2,452	1,5%	-10,5%	8,9%	46,6%
Polska 10yr yield	2015-07-30	2,935	0,6%	-11,4%	11,5%	48,2%
Polska WIBOR 3M	2015-07-30	1,620	0,0%	0,0%	4,5%	-14,7%
Polska WIBOR 6M	2015-07-30	1,690	0,0%	0,0%	8,3%	-10,6%
USA 10yr yield	2015-07-30	2,259	-1,2%	-4,0%	11,2%	37,7%
Niemcy 10yr yield	2015-07-30	0,650	-9,3%	-14,9%	77,6%	115,2%
Japonia 10yr yield	2015-07-30	0,411	0,2%	-11,6%	20,2%	47,8%
Hiszpania 10yr yield	2015-07-30	1,902	-2,8%	-17,3%	29,6%	33,7%
Irlandia 10yr yield						
Portugalia 10yr yield	2015-07-30	2,456	-2,7%	-18,2%	16,6%	-7,0%
Włochy 10yr yield	2015-07-30	1,709	1,6%	-20,0%	30,4%	32,1%
kursy walut						
EUR/PLN	2015-07-30	4,143	0,3%	-1,1%	2,6%	-1,0%
USD/PLN	2015-07-30	3,796	1,4%	1,0%	5,4%	2,8%
CHF/PLN	2015-07-30	3,912	0,6%	-2,6%	1,9%	-1,7%
EUR/USD	2015-07-30	1,091	-1,1%	-2,2%	-2,7%	-3,7%
USD/JPY	2015-07-30	124,340	0,4%	1,8%	3,9%	6,0%

Wydział Analiz i Informacji Dom Maklerski BDM S.A.

ul. 3-go Maja 23, 40-096 Katowice, Tel.: 032 208 14 12, analizy@bdm.com.pl

Opracowanie ma charakter czysto informacyjny i zostało opracowane na podstawie informacji uznanych przez autorów za wiarygodne. Zawarte w nim komentarze są subiektywnymi poglądami autorów. Opracowanie i zawarte w nim komentarze nie są podstawą żadnej rekomendacji kupna bądź sprzedaży w rozumieniu obowiązującego prawa i nie powinny być tak interpretowane. Publikowanie w prasie lub w Internecie całości lub części opracowania wymaga zgody sporządzających raport.

RYNKI ZAGRANICZNE



Wydział Analiz i Informacji Dom Maklerski BDM S.A.

ul. 3-go Maja 23, 40-096 Katowice, Tel.: 032 208 14 12, analizy@bdm.com.pl

Opracowanie ma charakter czysto informacyjny i zostało opracowane na podstawie informacji uznanych przez autorów za wiarygodne. Zawarte w nim komentarze są subiektywnymi poglądami autorów. Opracowanie i zawarte w nim komentarze nie są podstawą żadnej rekomendacji kupna bądź sprzedaży w rozumieniu obowiązującego prawa i nie powinny być tak interpretowane. Publikowanie w prasie lub w Internecie całości lub części opracowania wymaga zgody sporządzających raport.