

KONTRAKTY TERMINOWE NA WIG20

Wyniki sesji: środa, 9 września 2015

	Wartość	zmiana	
Kurs otwarcia	2 162	22	1,03%
Kurs zamknięcia	2 141	10	0,47%
Kurs min.	2 139	9	0,42%
Kurs max.	2 167	16	0,74%
Wolumen obrotu	15 100	1 926	14,62%
Otwarte pozycje	65 015	-890	-1,35%

System:

Aktualna pozycja – długa, sygnał otwarcia krótkiej - 2121

Ostatnia zmiana sygnału z krótkiej na długą - 2138

Najbliższe poziomy oporu: 2165 2202 2235 2258

Najbliższe poziomy wsparcia: 2092 2080 2005 1900



Przygotujmy się na powrót niedźwiedzia

Na ostatnich sesjach byki próbowały domknąć spadkową lukę z 24 sierpnia (ta z tzw. czarnego poniedziałku po krachu w Chinach, 2165-2125 pkt). Od 2 dni sprzyjał klimat wokół spółek energetycznych, kiedy okazało się, że nie zostaną one bezpośrednio zaangażowane w ratowanie śląskiego górnictwa. Brakowało zewnętrznego impulsu. Wczoraj przy niemałej euforii o poranku (bardzo dobra sesja w Azji bez wyraźnego powodu) się to udało (max 2165 pkt). Na dalszy ruch brakło jednak sił, więc po południu, bliżej otwarcia Wall Street, do głosu ponownie doszli sprzedający. DAX spadł poniżej wybitego o poranku oporu na 10 380 pkt, a rodzimy kontrakt szybko oddał ponad 20 pkt (ostatecznie 2141 pkt). Technicznie po domknięciu wspomnianej luki i znacznym odbiciu (ponad 8% od dołka 2005 pkt) odreagowanie sierpniowych spadków należy uznać za zakończone. Podaż wspiera również linia trendu spadkowego od maja (2535-2005 pkt) i dobiecie do 62% zniesienia sierpniowych spadków (2258-2005). Przygotujmy się więc na powrót niedźwiedzia. Wczoraj wieczorem pojawił się on już na Wall Street. S&P500 (-1,4%) odbił się kolejny raz od oporu na 1990 pkt. W rezultacie dziś nastroje o poranku są słabsze. W Azji dominowały spadki, a kontrakty na DAX świecą 0,8% kolorem czerwonym.

Krystian Brymora

RYNEK AKCJI

Wyniki sesji: środa, 9 września 2015

Indeks	52 tygodnie		Kurs otwarcia	Kurs zamknięcia	Zmiana [%]	Kurs min.	Kurs max.	Zakres wahań	Obrót [mln PLN]
	Kurs max.	Kurs min.							
WIG20	2 558,6	2 014,7	2 153,54	2 142,53	0,35%	2 142,53	2 168,98	26,4	733,5
WIG30	2 782,4	2 232,7	2 383,48	2 365,98	0,48%	2 365,98	2 390,54	24,6	761,7
mWIG40	3 961,0	3 388,6	3 647,59	3 636,17	0,25%	13 163,09	13 285,89	122,8	75,7
sWIG80	14 107,4	11 847,7	13 208,87	13 211,48	0,36%	3 636,17	3 661,38	25,2	29,4
WIG-PL	58 998,6	49 970,2	52 464,87	52 006,87	0,31%	52 006,87	52 464,87	458,0	838,6
WIG	57 460,4	48 048,1	51 143,72	50 806,62	0,32%	50 806,62	51 282,28	475,7	845,2

Spółka	Cena [PLN]	Mkt Cap [mln PLN]	zmiana %				zmiana % względem WIG30			
			dzienna	1M	3M	6M	dzienna	1M	3M	6M
ALIOR BANK	85,00	6 178	-2,3%	-0,6%	-5,6%	9,6%	-2,8%	3,4%	3,6%	15,8%
ASSECOPOL	54,21	4 499	0,5%	-5,7%	-9,7%	-5,1%	0,0%	-1,7%	-0,5%	1,0%
BANK HANDLOWY	84,46	11 036	-0,4%	-5,1%	-18,8%	-19,6%	-0,9%	-1,1%	-9,7%	-13,4%
BOGDANKA	50,49	1 717	1,5%	5,4%	-27,7%	-38,8%	1,1%	9,4%	-18,6%	-32,7%
BORYSZEW	5,08	1 219	1,0%	-16,3%	-15,1%	-20,4%	0,5%	-12,3%	-5,9%	-14,2%
BZ WBK	296,10	29 383	-1,0%	2,5%	-10,3%	-9,9%	-1,5%	6,5%	-1,1%	-3,7%
CCC	169,05	6 492	1,8%	-10,5%	-3,4%	-11,1%	1,4%	-6,5%	5,7%	-4,9%
CYFROWY POLSAT	23,00	14 710	1,5%	1,6%	-7,3%	-4,6%	1,1%	5,6%	1,9%	1,5%
ENEA	13,94	6 154	-0,4%	-7,4%	-16,3%	-14,8%	-0,9%	-3,4%	-7,1%	-8,6%
EUROCASH	43,80	6 074	0,1%	2,8%	13,4%	40,6%	-0,4%	6,8%	22,5%	46,8%
GRUPA AZOTY	88,50	8 779	0,0%	-2,9%	12,1%	10,4%	-0,5%	1,1%	21,2%	16,6%
GTC	5,94	2 734	0,7%	1,4%	4,2%	24,9%	0,2%	5,4%	13,3%	31,0%
ING BSK	122,95	15 996	0,8%	-7,7%	-10,3%	-8,2%	0,3%	-3,7%	-1,1%	-2,1%
JSW	10,76	1 263	1,7%	-11,1%	-15,2%	-41,5%	1,2%	-7,1%	-6,1%	-35,4%
KERNEL	43,80	3 490	3,1%	-1,4%	14,8%	38,3%	2,6%	2,7%	23,9%	44,5%
KGHM	83,40	16 680	3,7%	-12,0%	-28,1%	-27,5%	3,2%	-8,0%	-19,0%	-21,3%
LOTOS	30,10	5 565	3,1%	-5,3%	5,7%	12,4%	2,6%	-1,3%	14,9%	18,6%
LPP	7 731,00	14 156	-0,4%	1,7%	7,1%	12,0%	-0,9%	5,7%	16,3%	18,2%
mBANK	362,05	15 289	-0,5%	3,5%	-17,7%	-17,0%	-1,0%	7,6%	-8,6%	-10,8%
NETIA	5,27	1 835	-3,3%	-8,0%	-18,4%	-10,7%	-3,8%	-4,0%	-9,3%	-4,5%
ORANGE POLSKA	7,24	9 501	0,3%	-5,9%	-21,1%	-22,0%	-0,2%	-1,8%	-12,0%	-15,8%
PEKAO	155,60	40 840	-0,6%	-3,7%	-14,5%	-16,3%	-1,1%	0,3%	-5,4%	-10,2%
PGE	15,80	29 542	1,3%	-4,9%	-18,2%	-19,5%	0,8%	-0,9%	-9,0%	-13,4%
PGNIG	6,52	38 468	1,1%	-0,5%	-2,7%	33,6%	0,6%	3,6%	6,4%	39,8%
PKNORLEN	71,30	30 496	1,4%	-14,1%	4,9%	29,0%	0,9%	-10,1%	14,0%	35,2%
PKOBP	28,65	35 813	-1,4%	1,6%	-14,5%	-15,3%	-1,9%	5,6%	-5,4%	-9,1%
PKP CARGO	67,66	3 030	-1,2%	-8,8%	-21,4%	-23,1%	-1,7%	-4,8%	-12,3%	-17,0%
PZU	432,00	37 304	0,2%	-1,3%	-0,7%	-7,4%	-0,3%	2,7%	8,5%	-1,2%
SYNTHOS	3,90	5 161	2,1%	-13,9%	-19,6%	-11,8%	1,6%	-9,9%	-10,5%	-5,6%
TAURON	3,65	6 397	1,7%	1,7%	-19,4%	-19,8%	1,2%	5,7%	-10,3%	-13,6%

KOMENTARZ PO SESJI

Komentarz po sesji:

KGHM nadal liderem

Nastroje przed środową sesją były bardzo dobre. Po mocnym zakończeniu notowań w USA mocno zazieleniły się wszystkie rynki azjatyckie, co otworzyło drogę do wzrostów na GPW. Szansę wykorzystały polskie koncerny energetyczne, które kontynuowały wczorajsze zwyżki – dziś najmocniejsza była rosnąca o 2,9% Energa, a najsłabsza Enea, która dopiero w końcówce spadła pod kreskę. Poważną bronią byków był KGHM, który drugi dzień z rzędu „gonił” ceny surowca, tym razem rosnąc o 3,6%. Niestety ten optymizm nie przełożył się na cały rynek. WIG20 zwyżkował tylko na początku sesji, po czym powoli zmniejszał skalę zwyżki, a w końcówce dodatkowo przeszkodziło nam schłodzenie zewnętrzne. Ponownie bykom nie pomagały banki, gdzie inwestorzy dostali potwierdzenie od Beaty Szydło o zbyt małej represji dla sektora ze strony proponowanej przez Senat ustawy o kredytach walutowych. Ostatecznie z 1,5% wzrostu zeszliśmy na 0,35% plus, a WIG20 wykreował trzecią z rzędu dzienną świeczkę o negatywnej wymowie. Obroty na szczęście nie świadczyły o dystrybucji – cofnięcie raczej było kwestią słabości popytu i dostosowania się do otoczenia. Patrząc szerzej na wykres, WIG20 znajduje się przy lokalnym szczycie ustanowionym na koniec sierpnia i jest to zachowanie zgodne z wieloma głównymi światowymi indeksami. Podtrzymuję założenie, że najbliższe dni powinny przynieść dalsze nerwowe ruchy na świecie bez wyraźnego trendu, a kluczowym wydarzeniem decydującym o kolejnym większym ruchu na giełdach będzie przyszłotygodniowe posiedzenie FED.

Piotr Kaczmarek, CFA

WYKRES DNIA

Brytyjski funt tanieje po słabych danych o produkcji przemysłowej. Dziś o 13 naszego czasu bardzo ważne posiedzenie BoE.

GBP/USD daily



Zródło: BDM S.A., Bloomberg

INFORMACJE ZE SPÓŁEK

Ciech	<p>Ciech planuje refinansowanie zadłużenia grupy i pozyskanie dodatkowego finansowania na łączną kwotę do 1,75 mld PLN W grę wchodzi emisja przez Ciech lub spółki z grupy obligacji na rynkach międzynarodowych lub w Polsce, zaciągnięcie kredytów bankowych lub połączenie różnych instrumentów.</p> <p><i>BDM: rynek oczekiwał refinansowania 245 mln EUR obligacji (ponad 1 mld PLN), ale nie pozyskania większego długu. W swoim ostatnim raporcie z lutego '15 zakładaliśmy refinansowanie na 6,5% wobec 9,5% obecnie (roczne oszczędności ok. 31 mln PLN, zapłata premii za wcześniejszy wykup ok. 77 mln PLN + koszty aranżacji nowego finansowania). Rynek oczekuje mniejszych stawek (poniżej 6%). Spółka do tej pory nie sprecyzowała na co miałyby wydać dodatkowe 750 mln PLN.</i></p>
Asseco Poland	<p>Asseco Poland podpisało wartość ponad 17 mln PLN netto umowę na wykonanie sieci teleinformatycznej w 23 największych mazowieckich szpitalach</p>
Kopex	<p>Kopex liczy, że dzięki współpracy z firmą Xi'an Coal Mining Factory sprzeda na chińskim rynku w najbliższych latach kilkanaście systemów Mikrus, każdy warty kilkadziesiąt milionów EUR</p>
AAT Holding	<p>AAT Holding, który właśnie rozpoczyna ofertę publiczną, w przyszłości chce rozpocząć działalność w krajach, których nie jest obecny. Rozważa otwieranie oddziałów lub zakup dystrybutora działającego za granicą. W przyszłości nie wyklucza także akwizycji firmy produkcyjnej w Polsce, w celu poszerzenia oferty. Zarząd Spółki zamierza rekomendować niewypłacanie dywidendy za 2015 r. i przeznaczenie zysku na finansowanie dalszego rozwoju działalności. Długoterminowym celem AAT Holding jest wypłata dywidendy w wysokości co najmniej 50 % skonsolidowanego zysku</p> <p>Harmonogram oferty publicznej:</p> <ul style="list-style-type: none">9 września - publikacja prospektu emisyjnego oraz aneksu zawierającego informację o cenie maksymalnej na potrzeby przyjmowania zapisów inwestorów indywidualnych;9-21 września - budowa księgi popytu wśród inwestorów instytucjonalnych;10-21 września - (ostatniego dnia do godz. 17.00) okres przyjmowania zapisów inwestorów indywidualnych;nie później niż 22 września - ustalenie i publikacja informacji o ostatecznej cenie i liczbie oferowanych akcji, w tym ostatecznej liczbie akcji oferowanych poszczególnym grupom inwestorów;22-24 września - przyjmowanie zapisów od inwestorów instytucjonalnych;25 września 2015 r. - przydział akcji oferowanych;ok. 5 października - debiut akcji na GPW <p>Grupa AAT Holding jest liderem na rynku elektronicznych systemów zabezpieczeń w Polsce z udziałem rynkowym szacowanym na poziomie 16 % Grupa produkuje systemy sygnalizacji pożarowej, systemy telewizji dozorowej oraz dostarcza nowoczesne urządzenia ochrony osób i mienia renomowanych światowych producentów.</p>
Mostostal Zabrze	<p>Mostostal Zabrze planuje w 2015 r. utrzymać marżę z I półrocza, natomiast w 2016 r. powtórzyć osiągnięcia z 2014 r. Backlog spółki po I półroczu to 546 mln PLN a kontrakty przewidywane do uzyskania to ok. 790 mln PLN</p>
Dom Development	<p>Dom Development rozpoczął sprzedaż 162 mieszkań w ramach IX etapu inwestycji Żoliborz Artystyczny</p>
Robyg	<p>Robyg podpisał list intencyjny z NCRE II Investments Limited dotyczący dwóch projektów deweloperskich, które deweloper chce zrealizować na warszawskim Bemowie. Mają one być prowadzone przez spółkę i NCRE jako wspólne projekty typu joint venture</p>
Pani Teresa Medica	<p>Pani Teresa Medica ma umowę inwestycyjną, na podstawie której główny jej akcjonariusz sprzeda 81,39 % akcji spółce Sigvaris Holding. Łączna cena wszystkich akcji to prawie 26,3 mln PLN</p>
Getin Noble Bank	<p>Komisja Nadzoru Finansowego zatwierdziła prospekt emisyjny Getin Noble Banku w związku z ofertą publiczną podporządkowanych obligacji o łącznej wartości nominalnej do 750 mln zł</p>
Wind Mobile	<p>Wind Mobile ustalił cenę emisyjną akcji w ofercie publicznej na 7,8 PLN- poinformowała spółka w komunikacie. Przedział cenowy wynosił 7,8 - 9,2 PLN</p>
BEST, Kredyt Inkasa	<p>Best podpisał z AGIO RB FIZ przedwstępną umowę dotyczącą zakupu 29,43 proc. akcji w Kredyt Inkaso za 152,3 mln zł. Po sfinalizowaniu obu transakcji, udział BEST w kapitale zakładowym i ogólnej liczbie głosów na walnym zgromadzeniu Kredyt Inkaso wyniesie blisko 33 proc.</p>

Deweloperzy	Mieszkaniowa gorączka. Firmy budują tak dużo mieszkań, jak jeszcze nigdy w historii polskiego rynku deweloperskiego- Rzeczpospolita
Banki	Coraz bliżej pogrzebania ustawy dla frankowiczów. Ustawa o przewalutowaniu kredytów trafi do szuflady zamiast pod ostateczne głosowanie Sejmu. Koalicyjny PSL nie zmienił zdania i zagłosowałby przeciwko korzystniejszej dla banków wersji PO- Rzeczpospolita
PGE	Jak wynika z informacji "Parkiet", Polska Grupa Energetyczna rozmawiała ze Spółką Restrukturyzacji Kopalń w sprawie kopalni Makoszowy- Parkiet
PGNiG	PGNiG musi negocjować umowę z Katarzem. W II kwartale 2016 r. ma ruszyć eksploatacja terminalu w Świnoujściu. W efekcie spółka musi zmienić warunki umowy na dostawy LNG- Parkiet
Forte	Forte przenosi znaki towarowe. Meblarska grupa wniosła do spółki zależnej Antwerp s.k.a. znaki towarowe i nieruchomości w ramach optymalizacji podatkowej- Parkiet <i>BDM: bez wpływu na RZiS, za to pozytywny wpływ na cash flow i wycenę.</i>
Pamapol	Pamapol obiecuje wzrost wbrew trendom. Na stabilnych rynkach też można rosnąć - twierdzi czołowy producent dań gotowych i pasztetów. W całym roku chcemy utrzymać dynamikę wzrostu przychodów, co przy dobrych wynikach pierwszego półrocza daje szansę na zysk netto - mówi prezes- Puls Biznesu

Źródło: Dom Maklerski BDM S.A., spółki, PAP

INDEKSY I WSKAŹNIKI

indeks/ticker	data	kurs	zmiana			
			1D	1M	3M	6M
Świat						
MSCI AC World	2015-09-09	391,4	0,3%	-6,7%	-7,5%	-6,1%
MSCI World	2015-09-09	1 627,1	0,1%	-6,6%	-6,5%	-5,2%
MSCI EM	2015-09-09	790,6	2,4%	-8,3%	-15,5%	-14,0%
MSCI BRIC	2015-09-09	220,1	2,8%	-9,9%	-19,3%	-12,8%
Europa Środkowa, Wschodnia i Południowa						
Polska WIG	2015-09-09	50 644,7	0,3%	-3,1%	-5,2%	-4,9%
Polska WIG20	2015-09-09	2 135,2	0,3%	-2,4%	-7,0%	-6,8%
Polska mWIG40	2015-09-09	3 627,1	0,3%	-4,5%	-1,5%	-1,4%
Polska sWIG80	2015-09-09	13 163,5	0,4%	-3,4%	-0,5%	-0,2%
Węgry BUX	2015-09-09	20 952,5	0,7%	-6,2%	-4,2%	14,9%
Czechy PX	2015-09-09	1 000,7	0,8%	-2,4%	3,1%	2,3%
Bulgaria Sofix	2015-09-09	454,4	-0,7%	-5,2%	-5,7%	-3,0%
Rosja Micex	2015-09-09	1 722,4	0,5%	1,9%	6,6%	3,4%
Rosja RTS (USD)	2015-09-09	794,0	0,3%	-4,3%	-13,0%	-8,5%
Rumunia BET	2015-09-09	7 105,9	1,3%	-5,3%	-0,6%	4,4%
Turcja ISE 100	2015-09-09	72 051,8	-0,1%	-8,2%	-7,8%	-8,1%
Europa Zachodnia						
Euro Stoxx 50	2015-09-09	3 233,8	1,1%	-10,1%	-5,1%	-7,1%
W. Brytania FTSE 100	2015-09-09	6 146,1	1,3%	-6,6%	-6,7%	-7,2%
Francja CAC40	2015-09-09	4 598,3	1,4%	-9,5%	-3,6%	-3,1%
Niemcy DAX	2015-09-09	10 271,4	0,3%	-10,3%	-6,3%	-11,0%
Hiszpania IBEX 35	2015-09-09	9 866,2	1,7%	-10,2%	-7,5%	-7,4%
Holandia AEX	2015-09-09	439,5	1,1%	-10,2%	-5,6%	-6,9%
Szwecja OMX 30	2015-09-09	1 488,9	1,2%	-6,5%	-5,1%	-6,3%
Austria ATX	2015-09-09	2 282,9	0,7%	-7,6%	-7,9%	-7,8%
Ameryka Północna i Południowa						
USA DJIA	2015-09-09	16 492,7	-1,4%	-6,1%	-7,9%	-8,5%
USA S&P500	2015-09-09	1 969,4	-1,4%	-6,3%	-6,1%	-5,6%
USA Nasdaq Comp	2015-09-09	4 811,9	-1,1%	-5,6%	-4,8%	-3,2%
Kanada S&P/TSX	2015-09-09	13 630,7	-0,7%	-5,1%	-8,0%	-7,5%
Meksyk IPC	2015-09-09	43 083,9	-0,8%	-4,6%	-3,6%	-0,1%
Brazylia BOVESPA	2015-09-09	46 762,1	-0,2%	-4,0%	-11,7%	-5,1%
Argentyna Merval	2015-09-09	11 177,4	-0,2%	-0,1%	-2,0%	11,0%
Azja i Australia						
Japonia NIKKEI 225	2015-09-09	18 770,5	7,7%	-9,4%	-6,5%	0,8%
Hong Kong Hang Seng	2015-09-09	22 131,3	4,1%	-9,4%	-16,7%	-6,1%
Chiny Shanghai Comp	2015-09-09	3 243,1	2,3%	-13,4%	-35,8%	-0,4%
Indie BSE30	2015-09-09	25 719,6	1,6%	-8,8%	-2,3%	-9,9%
Indonezja JKSE	2015-09-09	4 347,3	0,7%	-8,9%	-11,1%	-18,9%
Izrael TA 25	2015-09-09	1 608,0	-0,6%	-6,7%	-5,5%	3,1%
Korea Kospi	2015-09-10	1 934,2	3,0%	-3,8%	-6,2%	-2,9%
Australia S&P/ASX 200	2015-09-09	5 221,1	2,5%	-2,7%	-2,5%	-7,0%

Źródło: Bloomberg

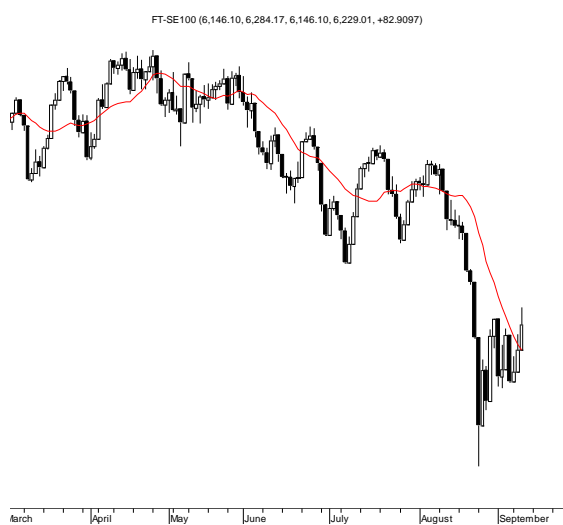
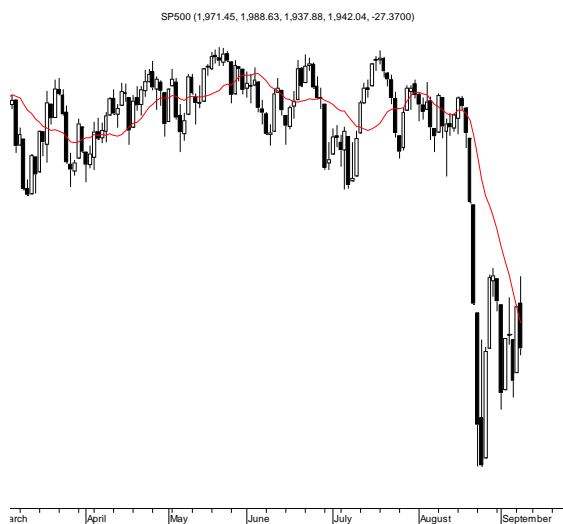
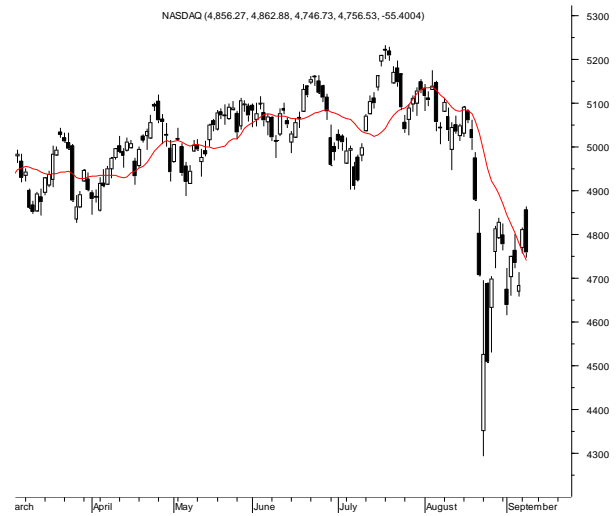
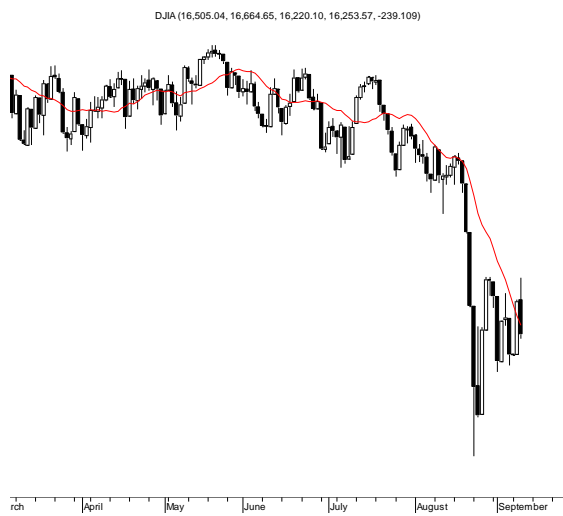
indeks/ticker	data	kurs	zmiana			
			1D	1M	3M	6M
surowce						
Miedź LME 3M	2015-09-09	5 345,0	3,8%	3,3%	-10,4%	-9,0%
Ropa WTI Crude	2015-09-09	44,2	-3,9%	-3,3%	-29,2%	-20,0%
Złoto Spot \$/oz	2015-09-09	1 102,8	-1,9%	-0,4%	-7,1%	-5,0%
Aluminium LME 3M	2015-09-09	1 631,0	1,9%	2,6%	-6,8%	-8,4%
obligacje i rynek pieniężny						
Polska 5yr yield	2015-09-09	2,474	0,4%	-1,3%	-8,1%	16,0%
Polska 10yr yield	2015-09-09	2,980	0,3%	-1,3%	-7,2%	20,4%
Polska WIBOR 3M	2015-09-09	1,620	0,0%	0,0%	1,9%	4,5%
Polska WIBOR 6M	2015-09-09	1,700	0,0%	0,6%	1,8%	9,0%
USA 10yr yield	2015-09-09	2,201	0,8%	-1,2%	-11,4%	3,3%
Niemcy 10yr yield	2015-09-09	0,698	3,3%	0,0%	-28,8%	198,3%
Japonia 10yr yield	2015-09-09	0,369	3,9%	-10,0%	-27,8%	-21,3%
Hiszpania 10yr yield	2015-09-09	2,078	1,4%	5,4%	-7,2%	67,3%
Irlandia 10yr yield						
Portugalia 10yr yield	2015-09-09	2,515	0,6%	4,4%	-15,5%	47,5%
Włochy 10yr yield	2015-09-09	1,642	-3,5%	0,1%	-21,5%	66,9%
kursy walut						
EUR/PLN	2015-09-09	4,213	-0,3%	0,3%	1,8%	1,3%
USD/PLN	2015-09-09	3,775	-0,1%	-1,0%	3,1%	-2,7%
CHF/PLN	2015-09-09	3,864	0,2%	-0,4%	-1,7%	-0,7%
EUR/USD	2015-09-09	1,116	-0,2%	1,2%	-1,3%	4,1%
USD/JPY	2015-09-09	121,080	1,1%	-2,8%	-1,4%	0,0%

Wydział Analiz i Informacji Dom Maklerski BDM S.A.

ul. 3-go Maja 23, 40-096 Katowice, Tel.: 032 208 14 12, analizy@bdm.com.pl

Opracowanie ma charakter czysto informacyjny i zostało opracowane na podstawie informacji uznanych przez autorów za wiarygodne. Zawarte w nim komentarze są subiektywnymi poglądami autorów. Opracowanie i zawarte w nim komentarze nie są podstawą żadnej rekomendacji kupna bądź sprzedaży w rozumieniu obowiązującego prawa i nie powinny być tak interpretowane. Publikowanie w prasie lub w Internecie całości lub części opracowania wymaga zgody sporządzających raport.

RYNKI ZAGRANICZNE



Wydział Analiz i Informacji Dom Maklerski BDM S.A.

ul. 3-go Maja 23, 40-096 Katowice, Tel.: 032 208 14 12, analizy@bdm.com.pl

Opracowanie ma charakter czysto informacyjny i zostało opracowane na podstawie informacji uznanych przez autorów za wiarygodne. Zawarte w nim komentarze są subiektywnymi poglądami autorów. Opracowanie i zawarte w nim komentarze nie są podstawą żadnej rekomendacji kupna bądź sprzedaży w rozumieniu obowiązującego prawa i nie powinny być tak interpretowane. Publikowanie w prasie lub w Internecie całości lub części opracowania wymaga zgody sporządzających raport.