

**KONTRAKTY TERMINOWE NA WIG20**

**Wyniki sesji: poniedziałek, 2 października 2015**

	Wartość	zmiana	
Kurs otwarcia	2 056	-2 -0,10%	
Kurs zamknięcia	2 084	20 0,97%	
Kurs min.	2 056	13 0,64%	
Kurs max.	2 088	18 0,87%	
Wolumen obrotu	15 053	-1 108 -6,86%	
Otwarte pozycje	57 082	17 0,03%	

**System:**

Aktualna pozycja – krótka, sygnał otwarcia długiej – 2109

Ostatnia zmiana sygnału z długiej na krótką - 2117

Najbliższe poziomy oporu: 2153 2202 2235 2310

Najbliższe poziomy wsparcia: 2018 2005 1900 1850

FW20 (2,056.00, 2,088.00, 2,056.00, 2,084.00, +20.0000)



**Powiew optymizmu na GPW**

Wczorajsza sesja przyniosła małe odreagowanie po ostatnich spadkach. We wzrostach pomogły nam nastroje na zagranicznych, które w odróżnieniu od naszej giełdy są bycze już ponad miesiąc. S&P500 pokonał wczoraj poziom 2100 pkt. i zamknął się na poziomie najwyższym od lipca, również za Odrą od dłuższego czasu panuje optymizm i tamtejszy DAX zbliża się w okolice 11 tys. pkt. Warszawskie indeksy natomiast ciągle są blisko wsparć wyznaczonych przez minima trendu spadkowego trwającego od początku maja tego roku. Tak jak już pisałem wcześniej sygnałem powrotu do długoterminowego trendu wzrostowego może być dopiero wyjście indeksu blue chips powyżej poziomu 2200 pkt. Póki co kupujący powinni się uzbroić w cierpliwość i skupić na pokonaniu oporów w okolicach 2100 pkt. i na poziomie 2153 pkt. gdzie znajdują się lokalne szczyty z października. Pierwszy z tych poziomów wydaje się w zasięgu popytu jeszcze dziś ponieważ indeksowi WIG20 brakuje do niego tylko 23 pkt., a zachowanie się naszej giełdy w piątek i poniedziałek wskazuje na chęć kontynuacji odreagowania. Jeśli chodzi o kalendarz makro to w pierwszej połowie dnia nie będziemy mieli zbyt wiele impulsów do jakichś większych ruchów. Dopiero o 16:00 zostaną opublikowane dane dotyczące zamówień na środki trwałego użytku w USA, a na godzinę 19:00 zaplanowane jest wystąpienie publiczne Mario Draghiego.

Marek Jurzec

WIG20 (2,061.56, 2,081.58, 2,055.00, 2,077.09, +17.0601)



RYNEK AKCJI

Wyniki sesji: poniedziałek, 2 października 2015

Indeks	52 tygodnie		Kurs otwarcia	Kurs zamknięcia	Zmiana [%]	Kurs min.	Kurs max.	Zakres wahań	Obrót [mln PLN]
	Kurs max.	Kurs min.							
WIG20	2 558,6	2 008,9	2 061,56	2 077,09	0,83%	2 055,00	2 081,58	26,6	377,4
WIG30	2 782,4	2 222,4	2 295,26	2 311,40	0,79%	2 289,40	2 315,41	26,0	413,8
mWIG40	3 961,0	3 388,6	3 688,43	3 709,75	0,77%	13 597,00	13 680,63	83,6	106,1
sWIG80	14 107,4	11 847,7	13 597,00	13 680,63	0,55%	3 683,09	3 710,93	27,8	15,0
WIG-PL	58 998,6	49 970,2	51 571,12	51 738,85	0,76%	51 571,12	51 772,84	201,7	482,7
WIG	57 460,4	48 048,1	50 320,78	50 642,89	0,74%	50 229,38	50 706,89	477,5	490,3

Spółka	Cena [PLN]	Mkt Cap [mln PLN]	zmiana %				zmiana % względem WIG30			
			dzienna	1M	3M	6M	dzienna	1M	3M	6M
ALIOR BANK	81,50	5 926	0,3%	6,3%	-3,9%	-7,4%	-0,5%	3,8%	2,3%	8,1%
ASSECOPOL	57,00	4 731	-0,2%	3,2%	-0,9%	-6,0%	-1,0%	0,7%	5,3%	9,5%
BANK HANDLOWY	80,19	10 478	1,9%	0,2%	-12,5%	-29,7%	1,1%	-2,3%	-6,4%	-14,1%
BOGDANKA	43,98	1 496	6,7%	-25,7%	-14,9%	-50,0%	5,9%	-28,2%	-8,8%	-34,5%
BORYSZEW	5,15	1 236	2,4%	3,0%	-14,0%	-14,5%	1,6%	0,5%	-7,9%	1,1%
BZ WBK	311,70	30 931	0,0%	7,7%	4,2%	-16,2%	-0,8%	5,2%	10,4%	-0,6%
CCC	168,00	6 451	-0,6%	6,0%	-9,9%	-11,8%	-1,4%	3,5%	-3,7%	3,7%
CYFROWY POLSAT	25,16	16 091	1,0%	7,8%	9,9%	0,2%	0,2%	5,3%	16,0%	15,7%
ENEA	13,23	5 840	3,1%	0,8%	-9,4%	-18,8%	2,3%	-1,7%	-3,3%	-3,3%
EUROCASH	51,29	7 114	-1,7%	12,7%	19,1%	40,2%	-2,5%	10,2%	25,2%	55,7%
GRUPA AZOTY	90,75	9 002	-1,5%	-0,4%	7,5%	10,7%	-2,2%	-2,9%	13,7%	26,2%
GTC	6,75	3 085	0,4%	8,3%	15,4%	11,0%	-0,3%	5,9%	21,6%	26,5%
ING BSK	124,95	16 256	3,2%	4,5%	-2,0%	-12,0%	2,4%	2,0%	4,2%	3,5%
JSW	13,24	1 555	0,1%	16,1%	13,3%	-7,7%	-0,7%	13,6%	19,4%	7,8%
KERNEL	52,79	4 206	1,1%	17,6%	20,9%	51,5%	0,3%	15,1%	27,1%	67,0%
KGHM	92,72	18 544	3,2%	17,7%	-1,8%	-26,7%	2,4%	15,2%	4,4%	-11,2%
LOTOS	28,90	5 343	1,5%	0,7%	-7,2%	-6,1%	0,8%	-1,8%	-1,1%	9,4%
LPP	7 250,00	13 276	-0,6%	3,5%	-6,3%	-5,2%	-1,4%	1,0%	-0,1%	10,3%
mBANK	366,85	15 495	1,1%	3,5%	-2,0%	-21,3%	0,3%	1,0%	4,1%	-5,8%
NETIA	5,47	1 905	-0,9%	0,4%	-6,5%	-7,1%	-1,7%	-2,1%	-0,3%	8,4%
ORANGE POLSKA	7,19	9 436	1,4%	2,3%	-11,5%	-29,5%	0,6%	-0,2%	-5,3%	-14,0%
PEKAO	151,50	39 764	0,8%	0,2%	-6,6%	-19,2%	0,0%	-2,3%	-0,4%	-3,7%
PGE	14,32	26 775	-0,5%	9,1%	-18,9%	-31,0%	-1,3%	6,6%	-12,7%	-15,5%
PGNIG	6,92	40 828	0,9%	3,3%	8,3%	6,5%	0,1%	0,8%	14,5%	22,0%
PKNORLEN	63,50	27 160	1,2%	-4,9%	-16,2%	-7,3%	0,4%	-7,4%	-10,1%	8,2%
PKOBP	28,99	36 238	1,2%	-0,3%	-2,4%	-19,7%	0,4%	-2,8%	3,8%	-4,2%
PKP CARGO	65,00	2 911	-2,1%	0,6%	-18,7%	-23,1%	-2,9%	-1,9%	-12,5%	-7,6%
PZU	377,50	32 598	0,5%	-1,3%	-11,6%	-19,7%	-0,3%	-3,8%	-5,4%	-4,2%
SYNTHOS	3,82	5 055	3,5%	1,6%	-18,6%	-19,1%	2,7%	-0,9%	-12,4%	-3,6%
TAURON	3,05	5 345	0,7%	-4,4%	-20,2%	-36,7%	-0,1%	-6,9%	-14,0%	-21,2%

## KOMENTARZ PO SESJI

### Komentarz po sesji:

#### Spokojny wzrost bez obrotów

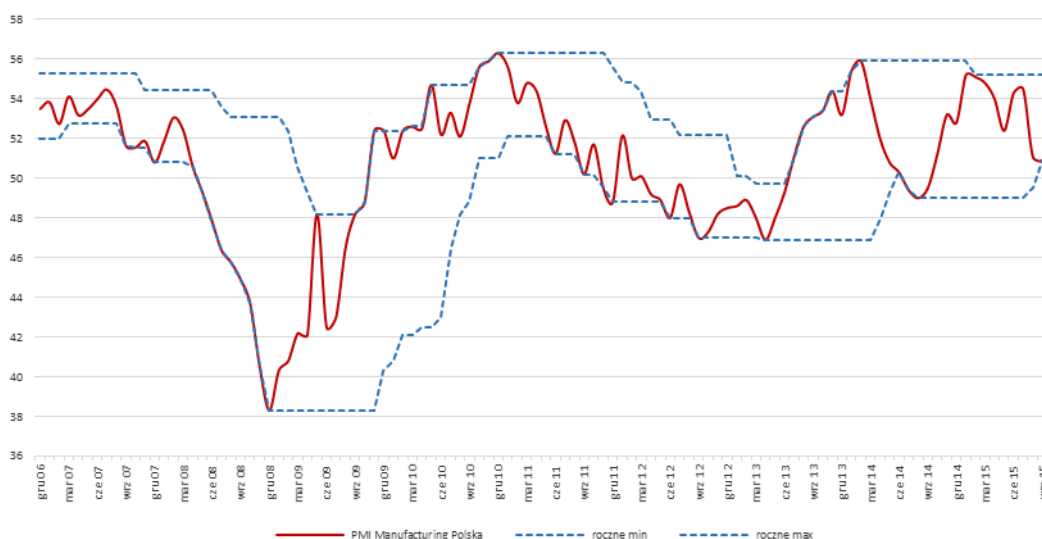
Głównymi wydarzeniami dzisiejszej sesji na świecie były odczyty indeksów PMI. Europejskie indeksy zaczynały dzień w słabych nastrojach po słabszym odczycie z Chin, później jednak lepsze od oczekiwań dane makro z Europy pozwoliły na wyjście nad kreskę. Na GPW przebieg sesji był podobny jak na głównych parkietach kontynentu, wyróżniały nas jednak bardzo niskie obroty – przez cały dzień obrót akcjami dwudziestu największych spółek wyniósł zaledwie 377 milionów złotych. To bardzo niska wartość nawet jak na tegoroczne, niewygórowane standardy. Liderem sesji była odbijająca po fatalnym tygodniu Bogdanka (+6,7%), a uwzględniając wartość handlu poważniejszy popyt zainteresował się jedynie walorami KGHM zyskującymi 3,1% przy 68 mln złotych obrotów. Przez niską aktywność inwestorów dzisiejszą zwyżkę WIG20 o 0,8% należy traktować tylko jako miłą wiadomość po słabym minionym tygodniu, a nie jako zwiastun przejścia inicjatywy przez byki na GPW. Nadal jestem zdania, że należy nam się większy, dynamiczny trend wzrostowy i gonienie światowych indeksów, które uciekały nam w październiku. Sygnałem do rozpoczęcia tej gonitwy będzie mocniejsze zachowanie WIG20 połączone z wysokim obrotem, bądź też po prostu zamknięcie powyżej 2150 punktów. Dzisiejszy wzrost tych warunków nie spełnia, a nawet nie pozwolił nam na powrót do poziomu równowagi z ostatnich dni, czyli do 2100 punktów.

Piotr Kaczmarek, CFA

## WYKRES DNIA

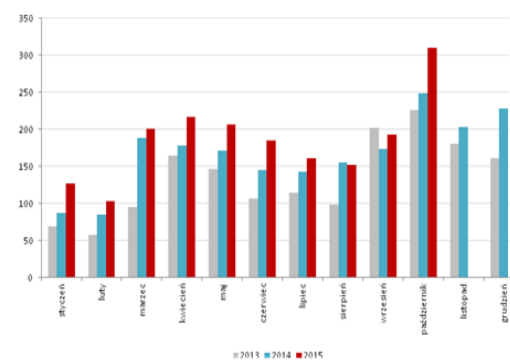
Wczoraj opublikowany odczyt PMI dla krajowego sektora w Polsce za październik był znacznie lepszy od wrześniowego (50,9 pkt.). Indeks wzrósł do 52,2 pkt. względem konsensusu 52,4 pkt.

### PMI da przemysłu w Polsce



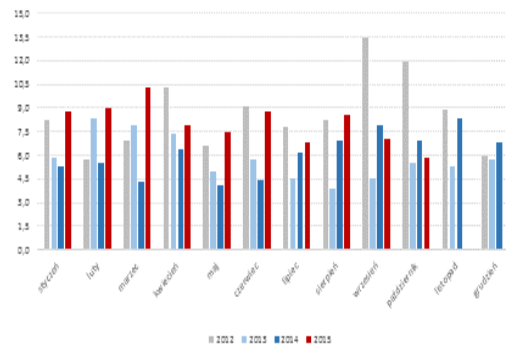
Źródło: BDM S.A., Bloomberg

## INFORMACJE ZE SPÓŁEK

<b>Branża odzieżowa</b>	Wysokie temperatury i słoneczna pogoda nie zachęcają do zakupów jesiennej odzieży i obuwia. Firmy z branży rozwijają się wolniej niż planowano.
<b>Kofola</b>	"Będziemy kontynuować umacnianie pozycji na naszych aktualnych rynkach. Zamierzamy także szukać okazji do kolejnej akwizycji w krajach byłej Jugosławii" - mówi Parkiet Piotr Czarniak, prezes Hoop Polska.
<b>AC Autogaz</b>	Dane za 3Q'15 pozwalają optymistycznie patrzeć na wyniki AC Autogaz za cały rok - poinformowała Katarzyna Rutkowska, prezes spółki. Podkreśla, że w związku z tym dywidenda za ten rok może być wyższa od ubiegłorocznej- Parkiet
<b>KGHM</b>	Radny sejmiku dolnośląskiego Krzysztof Skóra to najpoważniejszy dziś kandydat do obsadzenia fotela prezesa KGHM. Pełnił już tę funkcję w latach 2006-2008- Gazeta Wyborcza
<b>PKO BP</b>	PKO BP, jako członek Visa Europe Ltd., spodziewa się "istotnych wpływów" w wyniku zamknięcia transakcji nabycia Visa Europe przez Visa Inc.
<b>Famur</b>	Famur ma wyłączność negocjacyjną na przeprowadzenie połączenia ze spółką Elgór+Zamet i uzgodnienie ramowych parametrów planowanej transakcji. Wartość transakcji nie przekroczy 14 mln PLN i będzie zapłacona częściowo w środkach pieniężnych i w akcjach.
<b>Unibep</b>	Unibep wybuduje budynek mieszkalny wielorodzinny przy ul. Ostrobramskiej/Rodziewiczówny w Warszawie. Wynagrodzenie ryczałtowe spółki za wykonanie inwestycji wynosi 84,55 mln PLN netto.
<b>CCC</b>	<p>Skonsolidowane przychody ze sprzedaży CCC w październiku 2015 r. wyniosły 310,2 mln PLN, czyli były o 24,8 % wyższe r/r.</p> <p><b>Miesięczne wyniki sprzedaży</b></p>  <p>Źródło: Dom Maklerski BDM S.A., spółka</p> <p><i>BDM: Po słabych odczytach w 3Q'15, październik przyniósł długo oczekiwane ożywienie i wzrost dynamiki (ok. +25% r/r). Zwracamy jednak uwagę, że takie wzrosty mogą nie zagwarantować realizacji prognoz zarządu dot. wyniku brutto (280-300 mln PLN), co można traktować jako dosyć duże rozczarowanie.</i></p>
<b>Kruk</b>	<p>Kruk pracuje nad wejściem na rynek włoski oraz hiszpański i ocenia, że w 2H'16 będzie gotowy do wejścia na oba te rynki.</p> <p>Spółka spodziewa się dużej podaży wierzycielności bankowych w 4Q'15.</p>
<b>Lotos</b>	<p>Lotos szacuje swój CAPEX na rozwój złoża Alpha Sentral na 90 mln USD.</p> <p>Spółka liczy, że w ciągu 2 lat odzyska tarczę podatkową będącą efektem inwestycji w złożo Yme.</p> <p>Spółka nie wyklucza kolejnych zakupów aktywów poszukiwawczo-wydobywczych, choć nie ma już presji związanej z odzyskiwaniem tarczy podatkowej.</p> <p>Lotos Kolej nie planuje w przyszłym roku zwiększać przewozów w kraju ze względu na niekorzystne otoczenie w branży towarowych przewozów kolejowych, przekładające się na spadek rentowności. Spółka niebawem rozpocznie przewozy za granicą, w Niemczech. Zamierza jednak wchodzić na ten rynek stopniowo.</p>

**BDM: Marża modelowa w X'15 vs IX'15 spadła głównie z powodu sezonowo niższego cracku na benzynie**

Marża modelowa Lotos [USD/bbl]

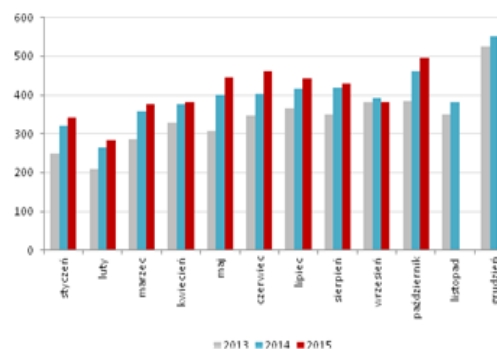


Źródło: Dom Maklerski BDM

**LPP**

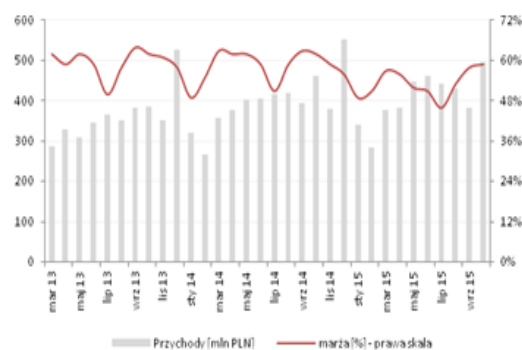
Przychody LPP ze sprzedaży w październiku 2015 roku wyniosły ok. 496 mln PLN, czyli były o około 7 % wyższe r/r.

Wyniki sprzedażowe w ujęciu miesięcznym



Źródło: Dom Maklerski BDM S.A., spółka

Realizowane marże w ujęciu miesięcznym



Źródło: Dom Maklerski BDM S.A., spółka

**BDM: Wzrost obrotów o 7,1% r/r jest najlepszym odczytem od czerwca. Zwracamy jednak uwagę, że porównując to ze zmianą powierzchni handlowej (+17% r/r) wzrost wygląda mizernie. Szacujemy, że średnia sprzedaż z mkw. wyniosła w październiku ok. 617 PLN, co implikuje spadek o 8,3% r/r. W naszej ocenie świadczy to o utrzymujących się kłopotach na rodzimym rynku oraz o problemach w Rosji. Pod presją cały czas znajduje się marża handlowa, która wyniosła 59% w minionym miesiącu, co oznacza obniżenie o 3 p.p. r/r.**

**Ursus**

Ursus liczy, że przychody spółki w przyszłym roku będą wyższe niż w roku 2014. Liczba nowo zarejestrowanych ciągników w kraju na koniec bieżącego roku może wynieść ok. 400 sztuk, a w kolejnym roku dwa razy więcej - Karol Zarajczyk, prezes Ursusa.

*BDM: w okresie 1-3Q'15 liczba zarejestrowanych traktorów Ursusa wg PZPM wyniosła 287 szt (udział w rynku 2,9%). 400 ciągników w całym roku wskazuje, że spółka liczy na mocny 4Q'15, co przy stałym rynku r/r zwiększyłoby udział Ursusa do 4%. Podobnie ambitne cele spółka ma na 2016 rok. Oczywiście przychody 2016 będą zdecydowanie wyższe niż w 2014 (236 mln PLN) i 2015 roku (oczek. ok. 300 mln PLN) z uwagi na kontrakty zagraniczne (Etiopia, Tanzania).*

**Delko**

Delko podpisało umowy przyrzeczone kupna 100 % akcji spółki Doktor Leks za 17,2 mln PLN oraz 100 % akcji spółki Delkor za 9,45 mln PLN - podało Delko w komunikacie. Akwizycje zwiększą roczne przychody grupy o ok. 60 mln PLN, a zysk brutto o ok. 3,7 mln PLN.

**Comarch**

Zakontraktowanie Comarchu jest obecnie o 10 % wyższe r/r (prezes). Comarch przez 1-3Q'15 zwiększył zatrudnienie netto o 777 osób, ale w 4Q'15 nie planuje utrzymać takiej dynamiki.

*BDM: Spółka już wcześniej sygnalizowała chęć zwiększania zatrudnienia, którego kumulacja miała nastąpić właśnie w 3Q'15 w związku z programem staży studenckich. Początkowo była mowa o zatrudnieniu dodatkowych 400 – 500 osób w całym 2015 roku. Większa liczba pracowników może wpłynąć na słabsze marże realizowane przez Comarch w najbliższych kwartałach, jednak jest konieczne do utrzymania wzrostu sprzedaży w dłuższym terminie. Lepsza kontraktacja jest zdecydowanie pozytywnym sygnałem zwłaszcza w kontekście wyraźnie mniejszej liczby zamówień publicznych, z którą boryka się znaczna część podmiotów z branży IT. Głównym motorem rozwoju Comarchu powinna być sprzedaż na rynki zagraniczne gdzie do tej pory spółka odnotowywała mocno dwucyfrowy wzrost obrotów.*

**Quercus TFI**

Niniejszym Quercus TFI S.A. informuje, że wartość aktywów pod zarządaniem towarzystwa na dzień 30 października 2015 r. wyniosła 3 450,6 mln PLN.

Źródło: Dom Maklerski BDM S.A., spółki, PAP

INDEKSY I WSKAŹNIKI

zmiana								zmiana							
indeks/ticker	data	kurs	1D	1M	3M	6M		indeks/ticker	data	kurs	1D	1M	3M	6M	
<b>Świat</b>								<b>surowce</b>							
MSCI AC World	2015-11-02	411,3	0,5%	6,7%	-2,5%	-4,4%		Miedź	LME 3M	2015-11-02	5 112,0	-0,4%	0,2%	-2,3%	-20,1%
MSCI World	2015-11-02	1 705,8	0,6%	6,8%	-2,3%	-2,8%		Ropa	WTI Crude	2015-11-02	46,1	-1,0%	0,3%	-1,6%	-26,7%
MSCI EM	2015-11-02	847,8	0,3%	5,8%	-5,1%	-17,2%		Złoto	Spot \$/oz	2015-11-02	1 135,0	-0,6%	-0,1%	4,0%	-3,2%
MSCI BRIC	2015-11-02	233,2	-0,6%	3,6%	-8,6%	-22,0%		Aluminium	LME 3M	2015-11-02	1 478,5	0,6%	-5,1%	-8,6%	-22,6%
<b>Europa Środkowa, Wschodnia i Południowa</b>															
Polska	WIG	2015-11-02	50 271,7	0,7%	2,8%	-4,0%	-10,3%	Polska	5yr yield	2015-11-02	2,102	1,0%	-4,3%	-15,0%	-6,2%
Polska	WIG20	2015-11-02	2 060,0	0,8%	2,0%	-5,5%	-14,6%	Polska	10yr yield	2015-11-02	2,661	-1,1%	0,3%	-9,3%	1,1%
Polska	mWIG40	2015-11-02	3 681,3	0,8%	4,3%	-2,6%	-2,2%	Polska	WIBOR 3M	2015-11-02	1,630	0,0%	0,0%	0,6%	5,2%
Polska	sWIG80	2015-11-02	13 605,2	0,6%	4,6%	3,2%	0,7%	Polska	WIBOR 6M	2015-11-02	1,700	-0,6%	-0,6%	0,6%	9,0%
Węgry	BUX	2015-11-02	21 557,4	0,1%	3,8%	-4,5%	-4,6%	USA	10yr yield	2015-11-02	2,171	1,3%	8,9%	1,1%	2,7%
Czechy	PX	2015-11-02	983,1	0,4%	2,5%	-4,2%	-1,7%	Niemcy	10yr yield	2015-11-02	0,557	7,7%	9,2%	-11,3%	49,3%
Bulgaria	Sofix	2015-11-02	446,9	-0,2%	0,5%	-5,8%	-9,1%	Japonia	10yr yield	2015-11-02	0,309	3,0%	-2,5%	-25,5%	-14,9%
Rosja	Micex	2015-11-02	1 735,8	1,4%	7,9%	4,5%	7,1%	Hiszpania	10yr yield	2015-11-02	1,750	4,7%	-1,5%	-9,8%	18,8%
Rosja	RTS (USD)	2015-11-02	853,8	1,0%	11,9%	-0,1%	-13,6%	Irlandia	10yr yield						
Rumunia	BET	2015-11-02	7 205,3	0,4%	2,7%	-4,8%	-1,2%	Portugalia	10yr yield	2015-11-02	2,604	2,5%	13,3%	8,5%	24,4%
Turcja	ISE 100	2015-11-02	83 693,6	5,4%	12,6%	4,9%	0,8%	Włochy	10yr yield	2015-11-02	1,293	0,2%	-10,4%	-18,2%	-1,4%
<b>Europa Zachodnia</b>								<b>kursy walut</b>							
	Euro Stoxx 50	2015-11-02	3 418,2	0,5%	11,3%	-4,3%	-2,9%		EUR/PLN	2015-11-02	4,260	0,2%	0,3%	2,8%	5,7%
W. Brytania	FTSE 100	2015-11-02	6 361,1	0,0%	4,0%	-3,8%	-7,1%		USD/PLN	2015-11-02	3,865	0,1%	1,8%	2,2%	7,1%
Francja	CAC40	2015-11-02	4 897,7	0,4%	10,3%	-3,1%	-0,5%		CHF/PLN	2015-11-02	3,919	0,2%	0,7%	0,3%	1,5%
Niemcy	DAX	2015-11-02	10 850,1	0,9%	14,6%	-3,2%	-4,4%		EUR/USD	2015-11-02	1,102	0,1%	-1,5%	0,6%	-1,2%
Hiszpania	IBEX 35	2015-11-02	10 360,7	0,6%	8,8%	-6,4%	-7,0%		USD/JPY	2015-11-02	120,720	0,1%	0,2%	-2,5%	0,5%
Holandia	AEX	2015-11-02	462,1	0,5%	10,1%	-5,3%	-3,0%								
Szwecja	OMX 30	2015-11-02	1 499,2	0,2%	6,4%	-6,9%	-7,2%								
Austria	ATX	2015-11-02	2 420,7	0,5%	8,8%	-2,6%	-4,7%								
<b>Ameryka Północna i Południowa</b>															
USA	DJIA	2015-11-02	17 663,5	0,9%	8,3%	1,4%	0,2%								
USA	S&P500	2015-11-02	2 079,4	1,2%	7,9%	0,6%	0,9%								
USA	Nasdaq Comp	2015-11-02	5 053,7	1,5%	9,0%	0,3%	3,0%								
Kanada	S&P/TSX	2015-11-02	13 529,2	0,7%	2,3%	-5,1%	-9,8%								
Meksyk	IPC	2015-10-30	44 634,8	-0,1%	4,6%	0,1%	1,0%								
Brazylia	BOVESPA	2015-10-30	45 628,4	0,5%	1,8%	-9,8%	-18,4%								
Argentyna	MERVAL	2015-11-02	12 461,3	0,4%	22,8%	12,7%	3,8%								
<b>Azja i Australia</b>															
Japonia	NIKKEI 225	2015-11-02	19 083,1	-2,1%	5,4%	-8,6%	-3,6%								
Hong Kong	Hang Seng	2015-11-02	22 370,0	-1,2%	4,2%	-8,2%	-18,2%								
Chiny	Shanghai Comp	2015-11-02	3 325,1	-1,7%	8,9%	-9,1%	-24,0%								
Indie	BSE30	2015-11-02	26 559,2	-0,4%	1,4%	-5,3%	-0,5%								
Indonezja	JKSE	2015-11-02	4 465,0	0,2%	6,1%	-6,9%	-11,5%								
Izrael	TA 25	2015-11-02	1 574,4	0,2%	6,0%	-8,0%	-4,1%								
Korea	Kospi	2015-11-03	2 035,2	0,3%	3,3%	0,3%	-4,2%								
Australia	S&P/ASX 200	2015-11-03	5 165,8	-1,4%	2,3%	-7,4%	-8,2%								

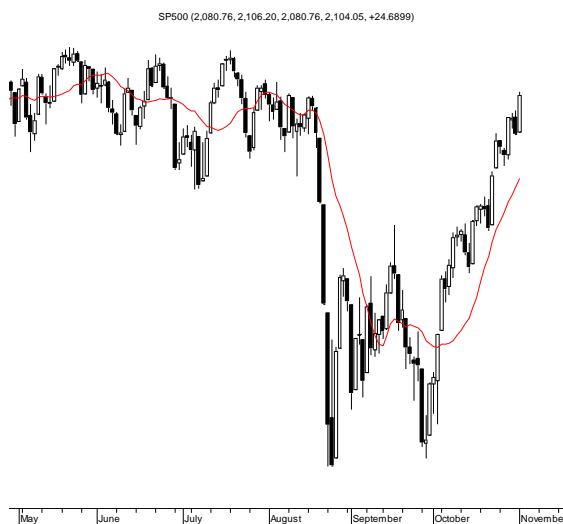
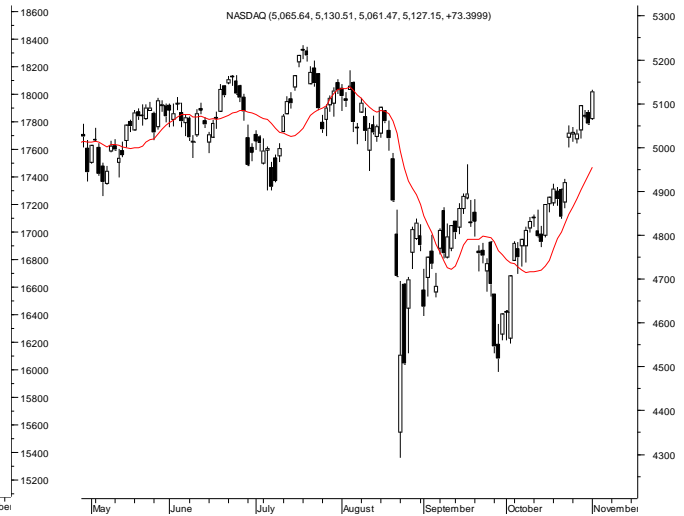
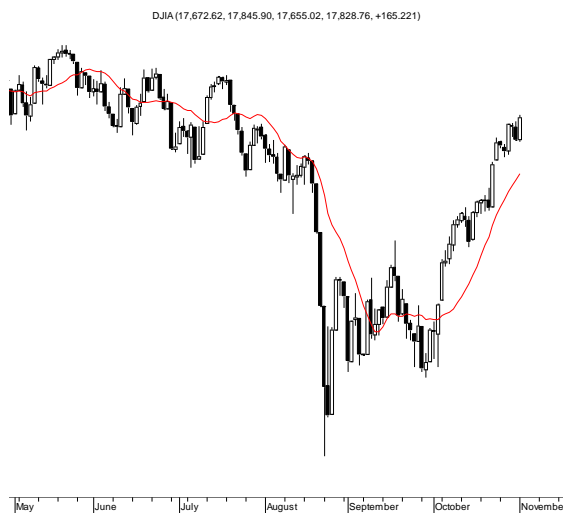
Źródło: Bloomberg

Wydział Analiz i Informacji Dom Maklerski BDM S.A.

ul. 3-go Maja 23, 40-096 Katowice, Tel.: 032 208 14 12, analizy@bdm.com.pl

Opracowanie ma charakter czysto informacyjny i zostało opracowane na podstawie informacji uznanych przez autorów za wiarygodne. Zawarte w nim komentarze są subiektywnymi poglądami autorów. Opracowanie i zawarte w nim komentarze nie są podstawą żadnej rekomendacji kupna bądź sprzedaży w rozumieniu obowiązującego prawa i nie powinny być tak interpretowane. Publikowanie w prasie lub w Internecie całości lub części opracowania wymaga zgody sporządzających raport.

**RYNKI ZAGRANICZNE**



**Wydział Analiz i Informacji Dom Maklerski BDM S.A.**

ul. 3-go Maja 23, 40-096 Katowice, Tel.: 032 208 14 12, analizy@bdm.com.pl

Opracowanie ma charakter czysto informacyjny i zostało opracowane na podstawie informacji uznanych przez autorów za wiarygodne. Zawarte w nim komentarze są subiektywnymi poglądami autorów. Opracowanie i zawarte w nim komentarze nie są podstawą żadnej rekomendacji kupna bądź sprzedaży w rozumieniu obowiązującego prawa i nie powinny być tak interpretowane. Publikowanie w prasie lub w Internecie całości lub części opracowania wymaga zgody sporządzających raport.