

KONTRAKTY TERMINOWE NA WIG20

Wyniki sesji: wtorek, 3 listopada 2015				System:	
	Wartość	zmiana			
Kurs otwarcia	2 087	31	1,51%	Aktualna pozycja – krótka, sygnał otwarcia długiej – 2102	
Kurs zamknięcia	2 069	-15	-0,72%	Ostatnia zmiana sygnału z długiej na krótką - 2117	
Kurs min.	2 068	12	0,58%		
Kurs max.	2 087	-1	-0,05%		
Wolumen obrotu	11 189	-3 864	-25,67%	Najbliższe poziomy oporu: 2153 2202 2235 2310	
Otwarte pozycje	58 831	1 749	3,06%	Najbliższe poziomy wsparcia: 2018 2005 1900 1850	



W ogniu wystąpienie i PMI

Wczorajsza sesja na warszawskim parkiecie przyniosła ochłodzenie nastrojów wśród blue chipów, które zamknęły się o 0,8% poniżej poniedziałkowego zamknięcia. Niewiele poniżej kreski dzień zakończyły MiS-ie. Spokojny przebieg miały notowania na większych europejskich rynkach oraz w USA (tam główne indeksy zyskały po 0,3%). Z mocnymi wzrostami mieliśmy do czynienia w Azji, gdzie Nikkei wzrósł o 1,3% a SSE Comp aż o 4,3% (pozytywny wpływ lepszego niż oczekiwano odczytu PMI dla tamtejszego sektora usług). Z danych makro czekają nas jeszcze wyniki PMI dla usług dla głównych gospodarek europejskich oraz dla euro landu (przed południem). Rano swoje wystąpienie będzie miał szef EBC, Mario Draghi. Po południu opublikowane będą natomiast raporty ADP, ISM oraz PMI dla sektora usług w USA. Ciekawe może być także wystąpienie Janet Yellen. O 16 poznamy RPP opublikuje komunikat po swoim ostatnim posiedzeniu, czeka nas też ogłoszenie wyroku TK ws. reformy OFE. Na rynku terminowym widać pozytywne nastroje. Kontrakty na DAX rosły o ok. 0,4%, jeszcze lepiej radzą sobie futures na giełdy azjatyckie. Na rodzimych FW20 byki zapewne będą starały się wybić z formacji trójkąta, dużo jednak zależy od rozkręcającego się sezonu wyników kwartalnych oraz wypowiedzi polityków PiS. Najbliższym wsparciem dla kontraktów jest pułap 2040 pkt.

Adrian Górniak



RYNEK AKCJI

Wyniki sesji: wtorek, 3 listopada 2015

Indeks	52 tygodnie		Kurs otwarcia	Kurs zamknięcia	Zmiana [%]	Kurs min.	Kurs max.	Zakres wahań	Obrót [mln PLN]
	Kurs max.	Kurs min.							
WIG20	2 558,6	2 008,9	2 079,14	2 061,38	-0,76%	2 060,15	2 083,74	23,6	430,6
WIG30	2 782,4	2 222,4	2 316,81	2 296,41	-0,65%	2 296,41	2 317,77	21,4	473,4
mWIG40	3 961,0	3 388,6	3 719,31	3 703,13	-0,18%	13 659,51	13 719,88	60,4	120,2
sWIG80	14 107,4	11 847,7	13 689,33	13 671,70	-0,07%	3 696,12	3 719,64	23,5	27,4
WIG-PL	58 998,6	49 970,2	51 510,95	51 448,47	-0,56%	51 448,47	51 597,88	149,4	552,5
WIG	57 460,4	48 048,1	50 750,34	50 367,53	-0,54%	50 349,68	50 767,70	418,0	565,4

Spółka	Cena [PLN]	Mkt Cap [mln PLN]	zmiana %				zmiana % względem WIG30			
			dzienna	1M	3M	6M	dzienna	1M	3M	6M
ALIOR BANK	80,70	5 867	-1,0%	5,2%	-5,2%	-10,4%	-0,3%	3,4%	1,6%	5,9%
ASSECOPOL	56,99	4 730	0,0%	3,1%	0,0%	-5,8%	0,6%	1,3%	6,8%	10,5%
BANK HANDLOWY	80,56	10 526	0,5%	0,7%	-13,0%	-28,9%	1,1%	-1,1%	-6,1%	-12,7%
BOGDANKA	41,89	1 425	-4,8%	-29,2%	-16,8%	-51,9%	-4,1%	-31,1%	-9,9%	-35,6%
BORYSZEW	5,20	1 248	1,0%	4,0%	-13,5%	-14,0%	1,6%	2,2%	-6,6%	2,2%
BZ WBK	308,00	30 564	-1,2%	6,5%	1,3%	-16,6%	-0,5%	4,6%	8,2%	-0,3%
CCC	169,00	6 490	0,6%	6,6%	-9,9%	-9,1%	1,2%	4,8%	-3,0%	7,1%
CYFROWY POLSAT	25,29	16 174	0,5%	8,3%	10,8%	2,3%	1,2%	6,5%	17,6%	18,5%
ENEA	13,25	5 849	0,2%	0,9%	-13,4%	-19,6%	0,8%	-0,9%	-6,5%	-3,3%
EUROCASH	49,75	6 901	-3,0%	9,3%	15,7%	33,3%	-2,4%	7,5%	22,6%	49,6%
GRUPA AZOTY	91,99	9 125	1,4%	1,0%	4,3%	12,7%	2,0%	-0,9%	11,2%	28,9%
GTC	6,75	3 085	0,0%	8,3%	15,4%	9,9%	0,6%	6,5%	22,3%	26,2%
ING BSK	124,70	16 223	-0,2%	4,3%	-3,3%	-13,3%	0,4%	2,5%	3,5%	3,0%
JSW	13,23	1 553	-0,1%	16,1%	13,9%	-9,3%	0,6%	14,2%	20,7%	7,0%
KERNEL	53,40	4 255	1,2%	18,9%	23,5%	50,9%	1,8%	17,1%	30,4%	67,2%
KGHM	92,30	18 460	-0,5%	17,2%	-1,0%	-29,0%	0,2%	15,3%	5,9%	-12,7%
LOTOS	28,44	5 258	-1,6%	-0,9%	-10,1%	-10,0%	-0,9%	-2,7%	-3,3%	6,3%
LPP	7 150,00	13 093	-1,4%	2,1%	-5,3%	-3,6%	-0,7%	0,3%	1,6%	12,7%
mBANK	365,00	15 417	-0,5%	3,0%	-2,6%	-20,7%	0,1%	1,1%	4,3%	-4,4%
NETIA	5,50	1 915	0,5%	0,9%	-6,6%	-6,5%	1,2%	-0,9%	0,2%	9,8%
ORANGE POLSKA	7,19	9 436	0,0%	2,3%	-11,7%	-29,0%	0,6%	0,4%	-4,8%	-12,7%
PEKAO	149,25	39 174	-1,5%	-1,3%	-7,2%	-20,0%	-0,8%	-3,1%	-0,4%	-3,7%
PGE	14,59	27 280	1,9%	11,1%	-16,4%	-28,3%	2,5%	9,3%	-9,6%	-12,0%
PGNIG	6,85	40 415	-1,0%	2,2%	5,5%	6,7%	-0,4%	0,4%	12,4%	23,0%
PKNORLEN	63,00	26 946	-0,8%	-5,6%	-18,2%	-9,7%	-0,1%	-7,4%	-11,3%	6,5%
PKOBP	28,52	35 650	-1,6%	-1,9%	-2,4%	-22,1%	-1,0%	-3,8%	4,5%	-5,8%
PKP CARGO	62,55	2 801	-3,8%	-3,2%	-21,8%	-26,4%	-3,1%	-5,1%	-15,0%	-10,1%
PZU	376,50	32 512	-0,3%	-1,6%	-12,7%	-21,0%	0,4%	-3,4%	-5,9%	-4,7%
SYNTHOS	3,80	5 028	-0,5%	1,1%	-19,0%	-20,2%	0,1%	-0,8%	-12,1%	-3,9%
TAURON	3,16	5 538	3,6%	-0,9%	-17,7%	-34,3%	4,3%	-2,8%	-10,9%	-18,0%

KOMENTARZ PO SESJI

Komentarz po sesji:

Ustawa CHF coraz bliżej

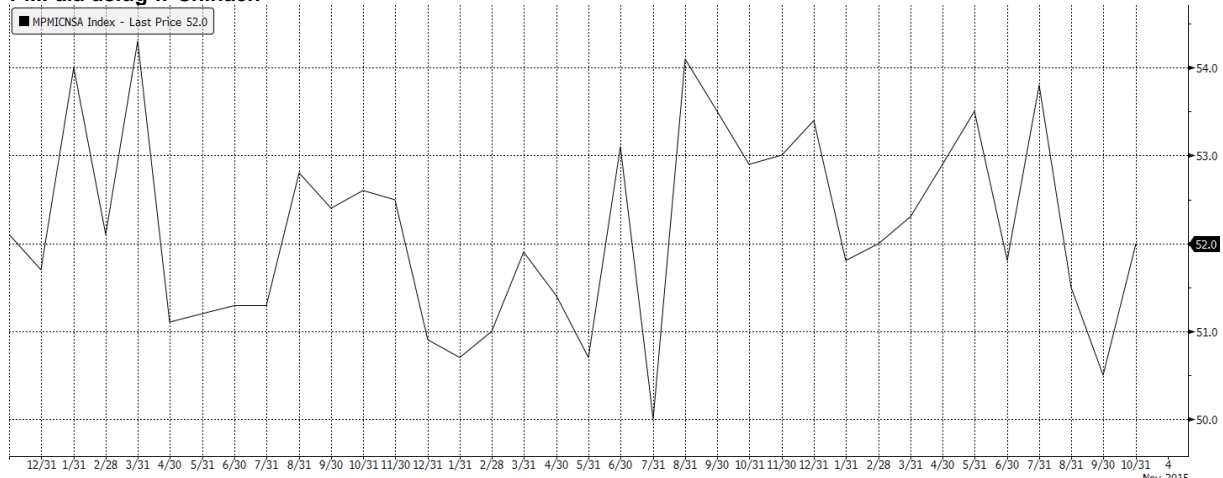
Druga sesja tygodnia nie zmieniła kluczowego krótkoterminowego problemu, czyli niskich obrotów na GPW. Niewielka aktywność inwestorów i cofnięty popyt od wielu tygodni przeszkadzają naszemu parkietowi w uczestniczeniu w globalnych wzrostach i dzisiejsza sesja była kolejnym przykładem takiego zachowania. Dziś w przeciwieństwie do poniedziałku, kiedy niska płynność została wykorzystana do wzrostu, rynek przez całą sesję powoli osuwał się w dół. Ostatecznie WIG20 stracił na wartości 0,7% i kolejny raz można powiedzieć, że sesja niczego nie zmienia w obrazie rynkowym i nadal musimy czekać na pojawienie się większych obrotów i poważniejszego, zdecydowanego popytu. Najgorszymi walorami z indeksu WIG20 były dziś Bogdanka (-4,7%) i Energa (-3,8%), po drugiej stronie znalazły się natomiast rosnące o 3,6% akcje Tauronu. Największa aktywność skoncentrowała się na walorach PKO BP tracących o 1,6% przy 70 mln obrotów. Na szerokim rynku banki również spisywały się słabo, w czym pomagały plotki o wstępnych planach Prezydenta w sprawie ustawy o kredytach walutowych, które trudno uznać za „kompromisowe”. Dotychczasowe głosy w tej sprawie były jednak dość stonowane, w związku z czym większość inwestorów czeka na ostateczne ustalenia, a nie na wstępne plany i plotki.

Piotr Kaczmarek, CFA

WYKRES DNIA

Opublikowany dziś indeks PMI dla usług w Chinach okazał się leszy od konsensusu – oczekiwano 51 pkt, a wyniósł ostatecznie 52 pkt.

PMI dla usług w Chinach



NPMICNSA Index (Caixin China Services PMI Business Activity SA) Graph 1058 Dail

Źródło: BDM S.A., Bloomberg

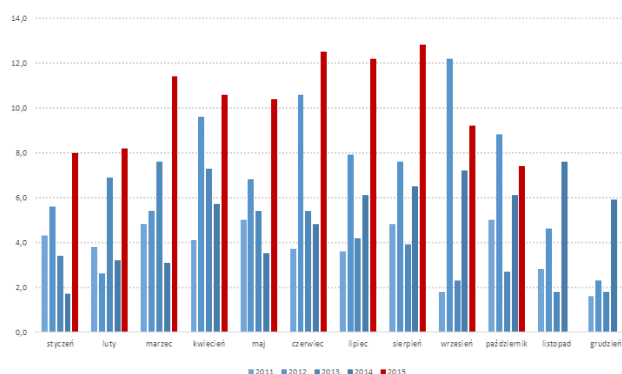
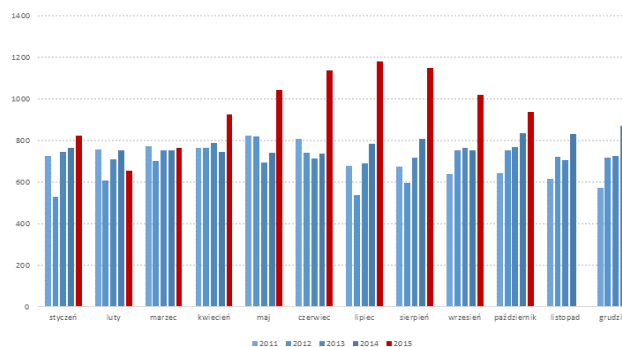
INFORMACJE ZE SPÓŁEK
Banki

Koszt dla banków przewalutowania walutowych kredytów hipotecznych po kursie ich zaciągnięcia wyniósłby ponad 60 mld PLN - powiedział w rozmowie z Interia.pl Andrzej Jakubiak, przewodniczący KNF. Maciej Łopiński, minister w Kancelarii Prezydenta RP informował wcześniej, że prace nad prezydencką ustawą mogą się zakończyć w listopadzie. Dodał, że ustawa ma spełniać oczekiwania "frankowiczów" i być "do przyjęcia" dla banków.

PKN Orlen

Modelowa marża rafinerijna w październiku 2015 roku spadła do 4,9 USD/bbl z 7,7 USD/bbl we wrześniu. Rok wcześniej w październiku marża wynosiła 4,8 USD/bbl. Dyferencjał Ural/Brent wyniósł w październiku 2,5 USD/bbl wobec 1,5 USD/bbl we wrześniu i 1,3 USD/bbl w październiku poprzedniego roku. Modelowa marża petrochemiczna spadła do 937 EUR/t z 1017 EUR/t we wrześniu (rok wcześniej: 835 EUR/t). Modelowa marża downstream spadła do 11,1 USD/bbl z 13,2 USD/bbl we wrześniu i 12,7 USD/bbl w październiku rok wcześniej.

BDM: Spadek marży w rafinerii podyktowany sezonowością, stopniowa normalizacja w petrochemii. Korzystne dla spółki jest natomiast rozszerzenie spreadu Ural/Brent.

Marża rafinerijna z dyferencjałem [USD/bbl]

Marża petrochemiczna [EUR/t]

Cyfrowy Polsat

W związku z podpisaniem umów kredytowych na refinansowanie zadłużenia ulegną zmianie przyszłe oczekiwane przepływy pieniężne grupy Polsat, co przełoży się na wycenę zobowiązań z tytułu kredytów i obligacji. Łączny jednorazowy wpływ netto na skonsolidowany wynik brutto grupy za 3Q'15 wyniesie ok. 296 mln PLN.

We wrześniu Cyfrowy Polsat informował, że związku z podpisaniem umów kredytowych łączny jednorazowy wpływ netto na skonsolidowany wynik brutto grupy Polsat za 3Q'15 wyniesie ok. 472 mln PLN.

Górnictwo

Polskie górnictwo węgla kamiennego zamknęło 1-3Q'15 stratą netto w wysokości 1,674 mld PLN - wynika z danych katowickiego oddziału Agencji Rozwoju Przemysłu (ARP). Po 1H'15 strata ta wynosiła 1,445 mld PLN. W lipcu strata wyniosła 276,9 mln PLN. Sierpień sektor zamknął zyskiem wynoszącym 157,3 mln PLN, natomiast wrzesień stratą 109,9 mln PLN.

Bogdanka

Aviva OFE Aviva BZ WBK zmniejszył zaangażowanie w akcjonariacie Bogdanki do 4,1% z 16,4% kapitału zakładowego i ogólnej liczby głosów na WZ.

Aplisens	Aplisens zakłada, że w 4Q'15 odnotuje dodatnią dynamikę przychodów na rynkach WNP i tym samym w całym roku grupa pokaże niewielki jednocyfrowy wzrost obrotów - poinformował na konferencji prasowej prezes Adam Żurawski.
PKO BP	W 1H'16, najprawdopodobniej w 2Q'16, zysk PKO BP powiększy się o 800 mln PLN -1 mld PLN wskutek zamknięcia transakcji nabycia Visa Europe przez Visa Inc - poinformował we wtorek rozmówca PAP. "W Europie Visa działa jako stowarzyszenie banków, które oferowały klientom karty Visa. Udziały PKO BP są liczone skorygowanym obrotem kartowym i przychodami, które Visa Europe z tego tytułu uzyskiwała. W PKO BP udział jest istotnie powyżej 1%, to przy takiej wartości transakcji przekłada się na co najmniej 800 mln PLN" - dodał.
Cenospheres	Notowana na NewConnect spółka Cenospheres Trade&Engineering prognozuje, że w tym roku zanotuje stratę netto w wysokości 2,89 mln zł. Z kolei w przyszłym roku zakłada 3,13 mln zysku netto - poinformowała spółka w komunikacie.
Torpol, Marvipol	Cena w ogłoszonym przez spółkę zależną Marvipolu wezwaniu na akcje Torpolu nie odpowiada ich wartości godziwej - uważa zarząd Torpolu. Jego zdaniem, wartość dodana związana z pozyskaniem inwestora będzie dla Torpolu relatywnie niska, gdyż Marvipol nie prowadzi działalności w sektorze budowlanym.
OFE	Bezpieczeństwo przyszłych emerytów - to główny argument używany w Trybunale Konstytucyjnym zarówno przez skarżących przepisy ograniczające rolę OFE w systemie emerytalnym, jak i autorów tych zasad. W środę o godz. 16.00 zostanie ogłoszony wyrok.
Echo	Echo Investment zobowiązało się sprzedać spółce Michała Sołowowa, nieruchomości w Kielcach przy Al. Solidarności. Szacunkowa wartość transakcji to 31,4 mln EUR. Umowa może zostać zawarta w 2020 roku
Alior	Zwołane na 30 listopada walne zgromadzenie Alior Banku zdecyduje m.in. o wprowadzeniu programu motywacyjnego na lata 2016-2018. W ramach programu wyemitowane ma zostać do 3,33 mln nowych akcji banku.
Gino Rossi	NN Investment Partners TFI zmniejszyło zaangażowanie w akcjonariat Gino Rossi z 5,13% do 4,99%. Obuwie i odzież Gino Rossi mogą znaleźć się w ofercie jednego z największych e-sklepów na świecie - Zalando. – Parkiet
ING Bank Śląski	Zysk netto grupy ING Banku Śląskiego w 3Q'15 wzrósł do 315,7 mln PLN z 273,0 mln PLN rok wcześniej. Konsensus: 297,8 mln PLN.
BGŻ BNP	BGŻ BNP Paribas utworzy w 4Q'15 rezerwę w wysokości 30 mln PLN na pokrycie składki, którą wnieście do Funduszu Wsparcia Kredytobiorców.
Marvipol	W październiku 2015 r. Grupa Marvipol zawarła 82 umowy sprzedaży mieszkań i lokali usługowych, po uwzględnieniu rezygnacji a JLR Polska sprzedała do sieci dilerskiej 96 samochodów Jaguar Land Rover.
Platynowe Inwestycje	KNF wszczęła postępowanie, które może skutkować żądaniem wykluczenia akcji Platynowych Inwestycji (dawny AD Drągowski) z obrotu. Na razie urząd zażądał od GPW zawieszenia notowań do 3 grudnia. - Parkiet
PKN, Lotos	Paweł Szalacha, poseł PiS wymieniany jako kandydat na ministra gospodarki, powiedział, że PiS nie przedstawiał koncepcji połączenia PKN Orlen i Lotosu "w jakiejś bliskiej perspektywie". – Dziennik Gazeta Prawna
Banki	Zdaniem Pawła Szalacha nałożenie na banki podatku i rozwiązanie problemu kredytów frankowych nie musi oznaczać ograniczenia akcji kredytowej. Uważa on, że banki będą musiały się zadowolić niższymi marżami. Zapytany, czy sektor nie przerzuci kosztów na klientów, odpowiedział: "(...) jest mechanizm, który należy wykorzystać. Są Bank Poczty, BOŚ i PKO BP, które jeżeli część sektora kontrolowanego przez zagranicę podjęłaby kontrowersyjną decyzję o podniesieniu prowizji, mogłyby bardzo silnie zadziałać w kontrze do tego zachowania i zaprosić klientelę do siebie". - Dziennik Gazeta Prawna

Źródło: Dom Maklerski BDM S.A., spółki, PAP

INDEKSY I WSKAŹNIKI

			zmiana				
indeks/ticker	data	kurs	1D	1M	3M	6M	
Świat							
MSCI AC World	2015-11-03	413,4	0,2%	7,0%	-2,0%	-4,2%	
MSCI World	2015-11-03	1 715,2	0,1%	7,0%	-1,9%	-2,7%	
MSCI EM	2015-11-03	850,2	1,2%	7,1%	-2,8%	-16,2%	
MSCI BRIC	2015-11-03	231,8	1,8%	5,5%	-5,8%	-20,7%	
Europa Środkowa, Wschodnia i Południowa							
Polska	WIG	2015-11-03	50 642,9	-0,5%	2,2%	-4,6%	-10,8%
Polska	WIG20	2015-11-03	2 077,1	-0,8%	1,2%	-6,3%	-15,3%
Polska	mWIG40	2015-11-03	3 709,8	-0,2%	4,1%	-2,6%	-2,4%
Polska	sWIG80	2015-11-03	13 680,6	-0,1%	4,5%	2,3%	0,6%
Węgry	BUX	2015-11-03	21 580,5	0,2%	4,0%	-4,4%	-4,4%
Czechy	PX	2015-11-03	986,6	-0,6%	1,8%	-5,7%	-2,3%
Bulgaria	Sofix	2015-11-03	446,0	0,0%	0,5%	-5,9%	-9,1%
Rosja	Micex	2015-11-03	1 735,8	1,6%	9,7%	6,5%	8,8%
Rosja	RTS (USD)	2015-11-03	853,8	3,8%	16,2%	6,7%	-10,3%
Rumunia	BET	2015-11-03	7 237,7	1,5%	4,2%	-2,6%	0,3%
Turcja	ISE 100	2015-11-03	82 913,9	-0,9%	11,6%	6,2%	-0,1%
Europa Zachodnia							
	Euro Stoxx 50	2015-11-03	3 434,5	0,3%	11,6%	-5,0%	-2,6%
W. Brytania	FTSE 100	2015-11-03	6 361,8	0,3%	4,4%	-3,4%	-6,8%
Francja	CAC40	2015-11-03	4 916,2	0,4%	10,8%	-3,4%	-0,1%
Niemcy	DAX	2015-11-03	10 950,7	0,0%	14,6%	-4,3%	-4,4%
Hiszpania	IBEX 35	2015-11-03	10 418,2	0,6%	9,4%	-6,7%	-6,4%
Holandia	AEX	2015-11-03	464,6	0,5%	10,6%	-5,9%	-2,6%
Szwecja	OMX 30	2015-11-03	1 502,4	0,3%	6,8%	-6,7%	-6,9%
Austria	ATX	2015-11-03	2 433,5	0,4%	9,3%	-2,2%	-4,3%
Ameryka Północna i Południowa							
USA	DJIA	2015-11-03	17 828,8	0,5%	8,9%	2,5%	0,7%
USA	S&P500	2015-11-03	2 104,1	0,3%	8,2%	1,1%	1,1%
USA	Nasdaq Comp	2015-11-03	5 127,1	0,4%	9,3%	0,9%	3,4%
Kanada	S&P/TSX	2015-11-03	13 623,0	0,6%	3,0%	-4,5%	-9,3%
Meksyk	IPC	2015-11-03	44 542,8	1,8%	6,3%	1,6%	2,8%
Brazylia	BOVESPA	2015-11-03	45 868,8	4,8%	2,2%	-4,2%	-14,5%
Argentyna	MERVAL	2015-11-03	12 511,3	2,4%	25,8%	17,6%	6,3%
Azja i Australia							
Japonia	NIKKEI 225	2015-11-04	18 683,2	-2,1%	5,4%	-8,6%	-3,6%
Hong Kong	Hang Seng	2015-11-03	22 568,4	0,9%	5,1%	-6,6%	-17,5%
Chiny	Shanghai Comp	2015-11-03	3 316,7	-0,3%	8,7%	-8,3%	-24,2%
Indie	BSE30	2015-11-03	26 590,6	0,1%	1,6%	-5,4%	-0,4%
Indonezja	JKSE	2015-11-03	4 533,1	1,5%	7,8%	-5,4%	-10,1%
Izrael	TA 25	2015-11-03	1 577,8	0,3%	6,3%	-7,9%	-3,2%
Korea	Kospi	2015-11-04	2 048,4	0,6%	4,0%	2,0%	-3,6%
Australia	S&P/ASX 200	2015-11-04	5 239,2	1,4%	3,7%	-5,8%	-6,9%

Źródło: Bloomberg

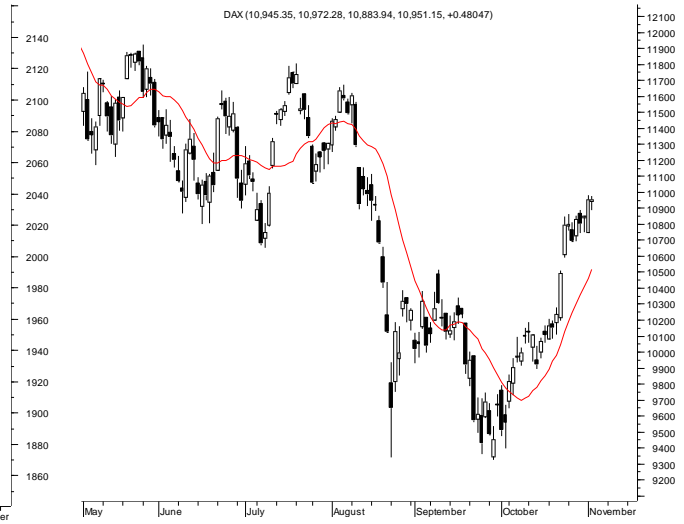
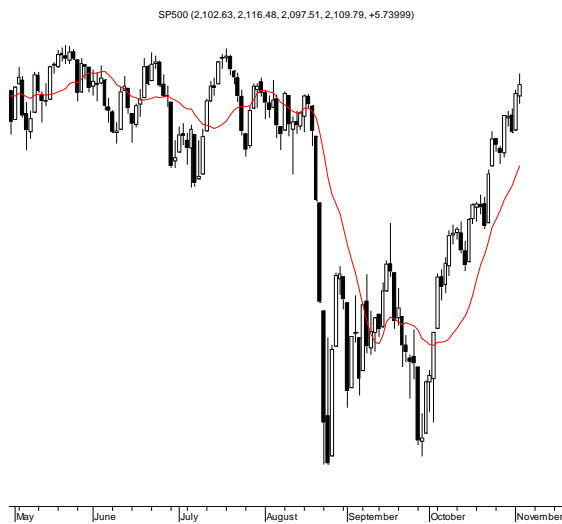
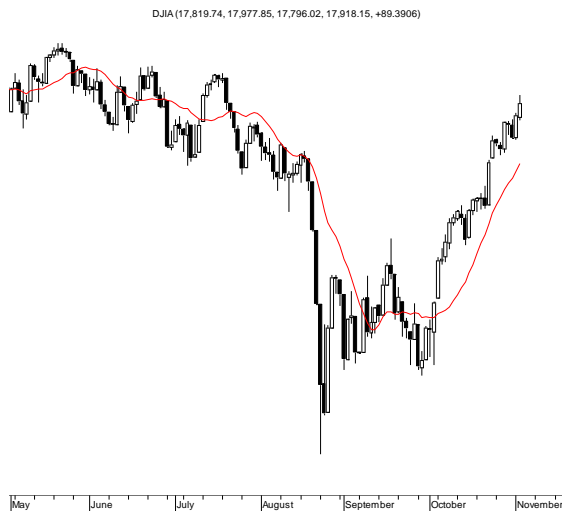
			zmiana				
indeks/ticker	data	kurs	1D	1M	3M	6M	
surowce							
Miedź	LME 3M	2015-11-03	5 125,0	0,3%	0,5%	-1,8%	-19,9%
Ropa	WTI Crude	2015-11-03	47,9	3,8%	4,1%	1,1%	-23,7%
Złoto	Spot \$/oz	2015-11-03	1 117,0	-1,6%	-1,7%	2,3%	-6,1%
Aluminium	LME 3M	2015-11-03	1 493,0	1,0%	-4,2%	-7,4%	-21,8%
obligacje i rynek pieniężny							
Polska	5yr yield	2015-11-03	2,103	0,0%	-4,3%	-15,1%	-6,5%
Polska	10yr yield	2015-11-03	2,699	1,4%	1,7%	-8,0%	2,5%
Polska	WIBOR 3M	2015-11-03	1,630	0,0%	0,0%	0,6%	5,2%
Polska	WIBOR 6M	2015-11-03	1,700	0,0%	-0,6%	0,6%	9,0%
USA	10yr yield	2015-11-03	2,211	1,8%	10,9%	-0,5%	3,1%
Niemcy	10yr yield	2015-11-03	0,573	2,9%	12,4%	-10,2%	26,5%
Japonia	10yr yield	2015-11-03	0,316	0,0%	-0,3%	-19,2%	-12,9%
Hiszpania	10yr yield	2015-11-03	1,733	-1,0%	-2,4%	-10,6%	15,2%
Irlandia	10yr yield						
Portugalia	10yr yield	2015-11-03	2,570	-1,3%	11,8%	7,1%	22,6%
Włochy	10yr yield	2015-11-03	1,400	8,3%	-3,0%	-11,4%	6,8%
kursy walut							
	EUR/PLN	2015-11-03	4,254	-0,2%	0,2%	2,0%	5,6%
	USD/PLN	2015-11-03	3,882	0,4%	2,3%	2,1%	7,5%
	CHF/PLN	2015-11-03	3,916	-0,1%	0,6%	0,1%	1,4%
	EUR/USD	2015-11-03	1,096	-0,6%	-2,0%	0,0%	-1,8%
	USD/JPY	2015-11-03	121,050	0,3%	0,5%	-2,4%	0,7%

Wydział Analiz i Informacji Dom Maklerski BDM S.A.

ul. 3-go Maja 23, 40-096 Katowice, Tel.: 032 208 14 12, analizy@bdm.com.pl

Opracowanie ma charakter czysto informacyjny i zostało opracowane na podstawie informacji uznanych przez autorów za wiarygodne. Zawarte w nim komentarze są subiektywnymi poglądami autorów. Opracowanie i zawarte w nim komentarze nie są podstawą żadnej rekomendacji kupna bądź sprzedaży w rozumieniu obowiązującego prawa i nie powinny być tak interpretowane. Publikowanie w prasie lub w Internecie całości lub części opracowania wymaga zgody sporządzających raport.

RYNKI ZAGRANICZNE



Wydział Analiz i Informacji Dom Maklerski BDM S.A.

ul. 3-go Maja 23, 40-096 Katowice, Tel.: 032 208 14 12, analizy@bdm.com.pl

Opracowanie ma charakter czysto informacyjny i zostało opracowane na podstawie informacji uznanych przez autorów za wiarygodne. Zawarte w nim komentarze są subiektywnymi poglądami autorów. Opracowanie i zawarte w nim komentarze nie są podstawą żadnej rekomendacji kupna bądź sprzedaży w rozumieniu obowiązującego prawa i nie powinny być tak interpretowane. Publikowanie w prasie lub w Internecie całości lub części opracowania wymaga zgody sporządzających raport.