

**KONTRAKTY TERMINOWE NA WIG20**

**Wyniki sesji: środa, 4 listopada 2015**

	Wartość	zmiana		System:
Kurs otwarcia	2 071	-16 -0,77%		Aktualna pozycja – krótka, sygnał otwarcia długiej – 2096
Kurs zamknięcia	2 063	-6 -0,29%		Ostatnia zmiana sygnału z długiej na krótką - 2117
Kurs min.	2 053	-15 -0,73%		
Kurs max.	2 090	3 0,14%		
Wolumen obrotu	17 732	6 543 58,48%		Najbliższe poziomy oporu: 2153 2202 2235 2310
Otwarte pozycje	58 306	-525 -0,89%		Najbliższe poziomy wsparcia: 2018 2005 1900 1850

FW20 (2,071.00, 2,090.00, 2,053.00, 2,063.00, -6.00000)



WIG20 (2,063.18, 2,082.64, 2,052.25, 2,063.08, +1.70020)



**Spokój na GPW**

Środowe notowania przebiegały w dosyć spokojnej atmosferze. Wydarzeniami dnia był wyrok TK ws. OFE (utrzymany został status quo; wg TK niezgodny z konstytucją jest tylko zakaz reklamy) oraz komunikat RPP dot. przewidywanej inflacji (Rada spodziewa się, że ceny będą powoli rosnąć, wsparte domykaniem się luki popytowej i poprawą koniunktury w Eurolandzie). Tym samym blue chipy zamknęły się na małym plusie, podobnie jak MiS-ie. W Europie lekką przewagę miała strona podaźowa – DAX spadł o niemal 1,0%, a FTSE o niecałe 0,7%. Za oceanem mieliśmy do czynienia z lekkimi spadkami – DJIA oraz S&P500 straciły po 0,3-0,4%. Z danych makro poznaliśmy już stan zamówień w niemieckim przemyśle, a przed południem dotrze do nas odczyt sprzedaży detalicznej w strefie Euro. W środkowej części dnia kolejne wystąpienie będzie miał Mario Draghi. Po południu „do pieca” dołożą USA, gdzie opublikowane będą dane z tamtejszego rynku pracy. Czekają nas również festiwal przemówień szefów lokalnych FED. Spodziewam się, że dzisiejsza sesja upłynie w spokojnych nastrojach, warto jednak zwrócić uwagę na raporty kwartalne, których publikacje znajdują się w kluczowym okresie. Być może czekający nas wysyp sprawozdań „rozbuja” warszawski parkiet, który od dłuższego czasu dryfuje. Wsparciem dla WIG20 jest okolica 2040 pkt.

Adrian Górniak

**RYNEK AKCJI**

**Wyniki sesji: środa, 4 listopada 2015**

Indeks	52 tygodnie		Kurs otwarcia	Kurs zamknięcia	Zmiana [%]	Kurs min.	Kurs max.	Zakres wahań	Obrót [mln PLN]
	Kurs max.	Kurs min.							
WIG20	2 558,6	2 008,9	2 063,18	2 063,08	0,08%	2 052,25	2 082,64	30,4	678,9
WIG30	2 782,4	2 222,4	2 299,27	2 299,28	0,12%	2 288,66	2 319,05	30,4	735,0
mWIG40	3 961,0	3 388,6	3 712,58	3 726,14	0,62%	13 662,42	13 715,94	53,5	139,2
sWIG80	14 107,4	11 847,7	13 708,38	13 684,29	0,09%	3 708,95	3 730,48	21,5	19,5
WIG-PL	58 998,6	49 970,2	51 754,43	51 544,28	0,19%	51 544,28	51 802,91	258,6	825,6
WIG	57 460,4	48 048,1	50 460,10	50 466,34	0,20%	50 274,73	50 776,76	502,0	834,9

Spółka	Cena [PLN]	Mkt Cap [mln PLN]	zmiana %				zmiana % względem WIG30			
			dzienna	1M	3M	6M	dzienna	1M	3M	6M
ALIOR BANK	79,72	5 796	-1,2%	1,9%	-6,8%	-10,4%	-1,3%	2,3%	1,2%	5,3%
ASSECO POL	57,00	4 731	0,0%	-0,7%	-1,0%	-4,8%	-0,1%	-0,3%	7,0%	10,8%
BANK HANDLOWY	81,95	10 708	1,7%	2,3%	-12,6%	-27,7%	1,6%	2,7%	-4,5%	-12,1%
BOGDANKA	42,27	1 438	0,9%	-29,1%	-14,9%	-51,7%	0,8%	-28,7%	-6,8%	-36,0%
BORYSZEW	5,17	1 241	-0,6%	3,2%	-14,7%	-14,3%	-0,7%	3,6%	-6,6%	1,4%
BZ WBK	303,75	30 142	-1,4%	-0,2%	-0,3%	-18,1%	-1,5%	0,2%	7,7%	-2,5%
CCC	169,75	6 518	0,4%	5,4%	-12,0%	-6,7%	0,3%	5,9%	-3,9%	9,0%
CYFROWY POLSAT	25,90	16 564	2,4%	7,1%	12,3%	4,3%	2,3%	7,5%	20,3%	20,0%
ENEA	13,00	5 739	-1,9%	0,0%	-14,4%	-21,0%	-2,0%	0,4%	-6,3%	-5,3%
EUROCASH	49,49	6 865	-0,5%	5,5%	16,0%	31,1%	-0,6%	5,9%	24,0%	46,8%
GRUPA AZOTY	94,00	9 324	2,2%	2,5%	4,1%	13,9%	2,1%	3,0%	12,1%	29,6%
GTC	6,58	3 047	-2,5%	2,2%	12,0%	7,1%	-2,6%	2,6%	20,0%	22,8%
ING BSK	125,55	16 334	0,7%	4,6%	-7,4%	-12,8%	0,6%	5,0%	0,6%	2,9%
JSW	13,25	1 556	0,2%	6,9%	11,6%	-7,4%	0,0%	7,4%	19,7%	8,3%
KERNEL	53,60	4 271	0,4%	21,5%	20,7%	53,1%	0,2%	21,9%	28,8%	68,8%
KGHM	93,79	18 758	1,6%	11,9%	-1,8%	-28,1%	1,5%	12,4%	6,3%	-12,5%
LOTOS	28,77	5 319	1,2%	-1,8%	-9,2%	-6,9%	1,0%	-1,4%	-1,2%	8,8%
LPP	7 172,05	13 133	0,3%	-1,8%	-5,6%	2,5%	0,2%	-1,3%	2,5%	18,1%
mBANK	365,00	15 417	0,0%	-0,8%	-2,4%	-22,3%	-0,1%	-0,4%	5,6%	-6,7%
NETIA	5,57	1 939	1,3%	2,2%	-4,6%	-4,9%	1,1%	2,6%	3,4%	10,7%
ORANGE POLSKA	7,10	9 318	-1,3%	-0,4%	-12,6%	-29,4%	-1,4%	0,0%	-4,5%	-13,7%
PEKAO	148,35	38 937	-0,6%	-3,6%	-8,8%	-20,2%	-0,7%	-3,2%	-0,8%	-4,6%
PGE	14,60	27 299	0,1%	9,1%	-15,2%	-28,3%	-0,1%	9,5%	-7,2%	-12,7%
PGNIG	6,77	39 943	-1,2%	-1,9%	-0,4%	4,3%	-1,3%	-1,5%	7,6%	20,0%
PKNORLEN	63,80	27 288	1,3%	-6,2%	-19,4%	-6,1%	1,1%	-5,8%	-11,4%	9,6%
PKOBP	28,44	35 550	-0,3%	-4,9%	-4,5%	-22,0%	-0,4%	-4,5%	3,5%	-6,3%
PKP CARGO	60,35	2 703	-3,5%	-6,9%	-23,9%	-29,0%	-3,6%	-6,5%	-15,8%	-13,3%
PZU	377,90	32 633	0,4%	-2,3%	-14,1%	-19,6%	0,2%	-1,9%	-6,0%	-3,9%
SYNTHOS	3,84	5 081	1,1%	-1,0%	-18,1%	-20,0%	0,9%	-0,6%	-10,1%	-4,3%
TAURON	3,15	5 521	-0,3%	-1,9%	-18,2%	-35,6%	-0,4%	-1,5%	-10,1%	-19,9%

## KOMENTARZ PO SESJI

### Komentarz po sesji:

#### Zmarnowana okazja na mocną zwyżkę

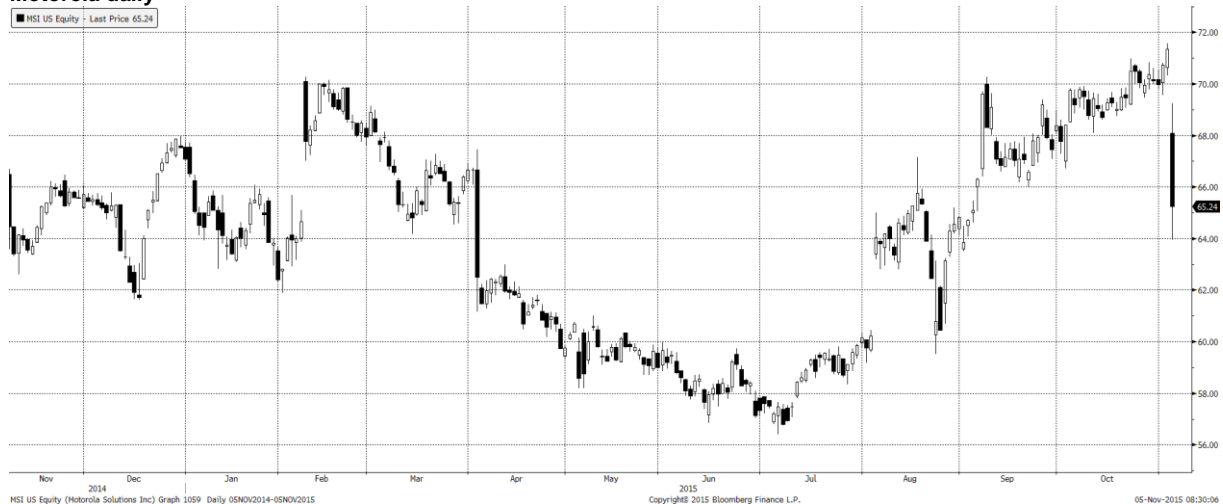
Dzisiejsza sesja przyniosła próbę zmiany słabego zachowania naszego rynku. Po wielu sesjach, na których problemem była strona popytowa, dziś wreszcie widzieliśmy mocnych kupujących. W pierwszej godzinie wyciągnęli WIG20 na wyraźny plus i przy podwyższonych (w stosunku do ostatnich sesji) obrotach utrzymywaliśmy się prawie 1% nad kreską przez wiele godzin sesji. Kluczowym wydarzeniem było ogłoszenie przez Trybunał Konstytucyjny decyzji w sprawie oceny reformy OFE. Tuż przed wyrokiem przez WIG20 przeszła fala podaży, kontynuująca atak również po potwierdzeniu przez Trybunał zgodności z Konstytucją głównych punktów reformy. Tak długo oczekiwana przewaga byków została z łatwością załamana i zamiast solidnego wzrostu sesję zakończyliśmy 0,08% nad kreską. Myślę, że sesję należy ocenić z punktu widzenia starej giełdowej maksy – ważniejsze od danych są reakcje na nie. Skoro Trybunał nie powiedział w sprawie OFE nic nowego, a rynek zareagował na to negatywnie (jednocześnie psując budowany w pierwszych godzinach handlu wzrost), jest to potwierdzenie aktualnej słabej kondycji byków. Jako, że otoczenie nadal nam sprzyja, wciąż zakładam docelowe dogonienie świata przez WIG20 w najbliższych tygodniach. Niestety choć dzisiejsza sesja mogła być pierwszym krokiem do takiego ruchu, kolejny raz musimy stwierdzić, że na sygnał pozytywnego zwrotu na GPW jeszcze musimy poczekać.

Piotr Kaczmarek, CFA

## WYKRES DNIA

Motorola rozczarowała wynikami i oczekiwaniami na 4Q'15. Akcje spółki spadły na NYSE o 9%.

### Motorola daily



Źródło: BDM S.A., Bloomberg

**INFORMACJE ZE SPÓŁEK**

**Blobber Team**

Fundusze zarządzane przez TFI PZU przekroczyły łącznie próg 5% (5,36%) w akcjonariacie spółki. Poprzednio udział ten wynosił 4,88%.

**PGNiG**

95,88% pracowników PGNiG biorących udział w akcji referendalnej opowiedziało się za akcją protestacyjną ze strajkiem włącznie. Zarząd jeszcze nie oszacował wpływu akcji protestacyjnej na funkcjonowanie spółki i jej wyniki finansowe nie znając zasięgu ewentualnej akcji protestacyjnej. Spółka podała, że wcześniej związki zawodowe PGNiG odrzuciły propozycję wypłaty premii rocznej w wysokości 5 tys. PLN oraz zasilenia bonów towarowych dodatkową kwotą 250 PLN dla każdego uprawnionego pracownika ponad uzgodnione wcześniej 2 tys. PLN.

PGNiG chce mocno zwiększyć udokumentowane zasoby gazu i ropy. Nowe technologie pozwalają spółce odkrywać nowe złoża i zwiększać wydobywanie z już eksploatowanych. Dzięki nim w przyszłym roku zostaną udokumentowane zasoby ropy i gazu ponad dwa razy większe niż roczne wydobywanie PGNiG- Parkiet

**GPW**

Trybunał uznał za zgodne z konstytucją: zakaz inwestowania Funduszy w obligacje państwowe, nakaz inwestowania w akcje, przeniesienie do ZUS i umorzenie 51,5% aktywów OFE oraz obowiązek ponownego wyboru OFE lub ZUS. Jedynie zakaz reklamy Otwartych Funduszy Emerytalnych zawarty w zmianach ograniczających rolę OFE w systemie emerytalnym jest niezgodny z konstytucją.

**Bogdanka**

Nationale-Nederlanden OFE zmniejszył zaangażowanie w akcjonariacie Bogdanki do 3,5% odpowiadając na wezwanie ogłoszone przez Eneę. Przed dokonaniem transakcji w ramach wezwania fundusz miał 14,13% akcji.

**PA Nova**

Spółka opublikowała raport za 3Q'15

**Wyniki PA Nova w 3Q'15**

	3Q'14	3Q'15	zmiana r/r	3Q'15P BDM	odchylenie
Przychody	50,2	27,0	-46,3%	56,6	-52,4%
Wynik brutto ze sprzedaży	7,7	9,3	20,9%	12,0	-22,5%
EBITDA	7,8	8,3	6,5%	10,1	-17,7%
EBIT	7,3	7,8	7,2%	9,7	-19,6%
Zysk brutto	4,7	4,4	-6,1%	6,9	-35,5%
Zysk netto	3,9	3,6	-6,6%	5,6	-35,7%
marża brutto ze sprzedaży	15,3%	34,5%		21,2%	
marża EBITDA	15,5%	30,8%		17,8%	
marża EBIT	14,5%	28,9%		17,1%	
marża netto	7,7%	13,4%		9,9%	

Źródło: Dom Maklerski BDM S.A., spółka

*BDM: Wyniki dewelopera są znacznie poniżej naszych oczekiwań. Przychody wyniosły 27,0 mln PLN, co oznacza spadek r/r o 46,3% i 52,4% poniżej prognoz. Wyższe niż rok wcześniej okazały się wynik brutto ze sprzedaży (zrealizowana marża 34,5%) oraz EBITDA, która wzrosła do 8,3 mln PLN. Zysk netto spadł do 3,6 mln PLN, co wynika z ujemnego salda pozostałej działalności operacyjnej w oraz wyższych kosztów finansowych w 3Q'15. Za niższe od naszych założeń wyniki odpowiada segment generalnego wykonawstwa, który wypracował jedynie 13 mln PLN przychodów i wygenerował 0,5 mln PLN stratę.*

**Ronson**

Spółka opublikowała raport za 3Q'15

**Wyniki kwartalne Ronsona**

	3Q'14	3Q'15	zmiana r/r	3Q'15P BDM	odchylenie
Przychody	29,5	68,4	131,8%	66,9	2,2%
Wynik brutto ze sprzedaży	1,9	7,2	284,4%	6,6	8,7%
EBITDA	-4,9	1,3	-	-0,5	-
EBIT	-5,0	1,1	-	-0,6	-
Wynik netto	-4,9	-0,5	-	-1,9	-
Marża zysku brutto ze sprzedaży	6,3%	10,5%		9,9%	
Marża EBITDA	-	1,9%		-	
Marża EBIT	-	1,6%		-	
Marża zysku netto	-	-		-	

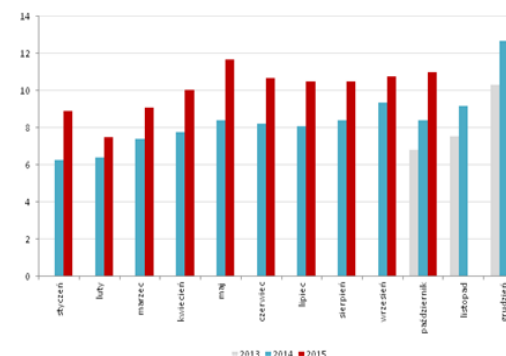
Źródło: Dom Maklerski BDM S.A., spółka

**BDM:** Wyniki dewelopera są zbliżone do naszych oczekiwań. Przychody wzrosły do 68,4 mln PLN, a marża brutto podniosła się do 10,5%. Na poziomie EBITDA zysk był bliski 1,3 mln PLN (spodziewaliśmy się 0,5 mln PLN straty), a strata netto zmniejszyła się do 0,5 mln PLN (vs -4,9 mln PLN w 3Q'14). Zdecydowanej poprawy wyników oczekujemy w 4Q'15, kiedy oddawane do użytku mają być m. in. lokale z projektu Tamka (w 3Q'15 spółka przekazała 1 lokal z marżą 34,5%).

## Bytom

Spółka opublikowała dane sprzedażowe za październik'15

### Wyniki sprzedażowe w ujęciu miesięcznym



Źródło: Dom Maklerski BDM S.A., spółka

**BDM:** Po słabszym odczycie za wrzesień, Bytom wypracował 11,0 mln PLN obrotów, co implikuje dynamikę rzędu 31%. W segmencie detalicznym przychody wyniosły 10,8 mln PLN (+28,7% r/r), a marża utrzymała się na pułapie 58,3%. W naszej ocenie spółka poprawiła kampanie promocyjne względem września (lepsza ekspozycja towarów oraz miks sprzedażowy), co pozwoliło na tak duże wzrosty.

## Grupa Azoty

Rosjanie unikają kary. Norica Holding, spółka zależna rosyjskiego Acronu oskarżanego o próbę wrogiego przejęcia Azotów, nie zapłaciła 800 tys. PLN kary nałożonej przez Komisję Nadzoru Finansowego- Rzeczpospolita

## Górnictwo

Rosjanie odpuścili polski rynek, za to więcej węgla płynie z USA. Kurczący się import czarnego paliwa do Polski to szansa dla rodzimych spółek wydobywczych na zwiększenie udziałów w rynku. Problemem pozostaje nadpodaż tego surowca- Parkiet

## LPP

Grudzień był dla nas zawsze najważniejszym miesiącem w roku i liczymy, że także tym razem będzie dobry sprzedażowo - mówi Przemysław Lutkiewicz, wiceprezes LPP. W przypadku marży brutto, to jej spadek r/r w 4Q'15 powinien być mniejszy niż w poprzednich kwartałach. Spółka nie widzi możliwości znaczącego odbicia marży brutto w przyszłym roku.

## Getin Holding

Zysk netto grupy Getin Holding, przypadający na akcjonariuszy jednostki dominującej, 3Q'15 wyniósł 46,5 mln PLN, czyli spadek 56% r/r.

## Selvita

Portfel zamówień Selvity na 2015 r. wynosi 53,2 mln PLN, o 32,8% więcej r/r. W 3Q'15 przychody biotechnologicznej spółki wzrosły o 31% r/r a zysk netto spadł o 5% r/r.

## Alior Bank

Zysk netto grupy Alior Banku w 3Q'15 wzrósł do 91 mln PLN z 70,1 mln PLN rok wcześniej. Zysk banku okazał się zgodny z oczekiwaniami rynku, który spodziewał się, że wyniesie on 88,9 mln PLN.

Źródło: Dom Maklerski BDM S.A., spółki, PAP

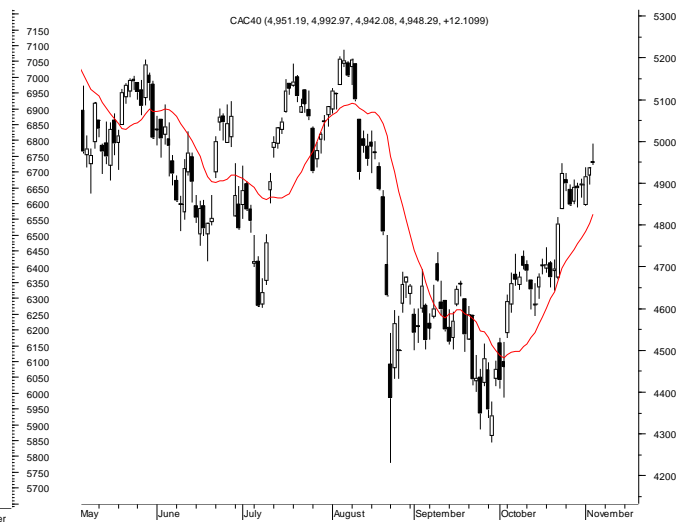
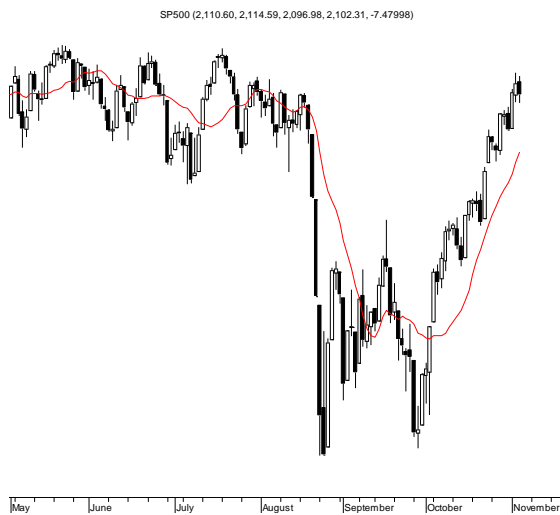
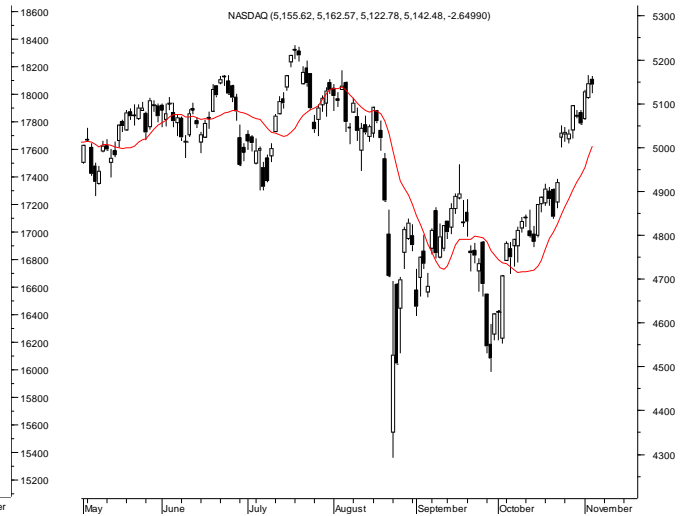
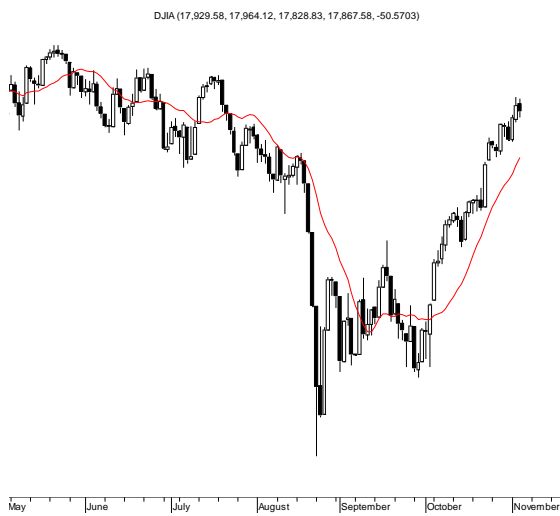
INDEKSY I WSKAŹNIKI

indeks/ticker	data	kurs	zmiana			
			1D	1M	3M	6M
<b>Świat</b>						
MSCI AC World	2015-11-04	414,4	-0,1%	6,9%	-2,0%	-4,5%
MSCI World	2015-11-04	1 717,4	-0,2%	6,8%	-1,9%	-3,1%
MSCI EM	2015-11-04	860,8	0,9%	8,1%	-2,2%	-15,6%
MSCI BRIC	2015-11-04	235,8	1,2%	6,7%	-4,7%	-20,0%
<b>Europa Środkowa, Wschodnia i Południowa</b>						
Polska WIG	2015-11-04	50 367,5	0,2%	2,4%	-4,7%	-11,0%
Polska WIG20	2015-11-04	2 061,4	0,1%	1,3%	-6,1%	-15,5%
Polska mWIG40	2015-11-04	3 703,1	0,6%	4,8%	-3,0%	-2,3%
Polska sWIG80	2015-11-04	13 671,7	0,1%	4,6%	1,2%	-0,2%
Węgry BUX	2015-11-04	21 628,5	2,0%	6,1%	-2,2%	-2,2%
Czechy PX	2015-11-04	980,2	0,1%	1,9%	-5,2%	-2,5%
Bulgaria Sofix	2015-11-04	445,9	-0,1%	0,4%	-6,0%	-9,6%
Rosja Micex	2015-11-03	1 763,6	1,6%	9,7%	6,5%	8,8%
Rosja RTS (USD)	2015-11-03	886,4	3,8%	16,2%	6,7%	-10,3%
Rumunia BET	2015-11-04	7 345,2	0,1%	4,2%	-3,3%	-0,4%
Turcja ISE 100	2015-11-04	83 684,1	0,9%	12,6%	7,1%	0,7%
<b>Europa Zachodnia</b>						
Euro Stoxx 50	2015-11-04	3 442,7	-0,1%	11,5%	-4,7%	-3,4%
W. Brytania FTSE 100	2015-11-04	6 383,6	0,5%	4,8%	-2,9%	-6,4%
Francja CAC40	2015-11-04	4 936,2	0,2%	11,1%	-3,0%	-0,5%
Niemcy DAX	2015-11-04	10 951,2	-1,0%	13,5%	-5,3%	-6,7%
Hiszpania IBEX 35	2015-11-04	10 465,2	0,1%	9,5%	-5,6%	-6,8%
Holandia AEX	2015-11-04	466,9	0,4%	11,1%	-5,4%	-2,8%
Szwecja OMX 30	2015-11-04	1 507,4	1,5%	8,4%	-5,0%	-5,9%
Austria ATX	2015-11-04	2 443,5	-0,4%	8,8%	-2,3%	-5,7%
<b>Ameryka Północna i Południowa</b>						
USA DJIA	2015-11-04	17 918,2	-0,2%	8,6%	2,5%	0,2%
USA S&P500	2015-11-04	2 109,8	-0,3%	7,9%	1,0%	0,5%
USA Nasdaq Comp	2015-11-04	5 145,1	0,0%	9,3%	1,0%	3,1%
Kanada S&P/TSX	2015-11-04	13 710,3	-0,4%	2,6%	-5,0%	-9,7%
Meksyk IPC	2015-11-04	45 354,6	0,0%	6,3%	1,0%	1,3%
Brazylia BOVESPA	2015-11-04	48 053,7	-0,7%	1,4%	-4,7%	-16,8%
Argentyna MERVAL	2015-11-04	12 813,4	-0,1%	25,6%	18,4%	3,7%
<b>Azja i Australia</b>						
Japonia NIKKEI 225	2015-11-05	18 926,9	1,3%	6,8%	-7,1%	-2,3%
Hong Kong Hang Seng	2015-11-04	23 053,6	2,1%	7,4%	-4,5%	-15,8%
Chiny Shanghai Comp	2015-11-05	3 459,6	4,3%	13,4%	-7,8%	-21,6%
Indie BSE30	2015-11-04	26 552,9	-0,1%	1,4%	-5,2%	-2,3%
Indonezja JKSE	2015-11-04	4 612,6	1,8%	9,6%	-3,4%	-9,5%
Izrael TA 25	2015-11-04	1 582,7	0,0%	6,3%	-7,5%	-3,7%
Korea Kospi	2015-11-05	2 052,8	0,2%	4,2%	1,2%	-3,6%
Australia S&P/ASX 200	2015-11-05	5 242,3	0,1%	3,8%	-6,0%	-7,1%

Źródło: Bloomberg

indeks/ticker	data	kurs	zmiana			
			1D	1M	3M	6M
<b>surowce</b>						
Miedź LME 3M	2015-11-04	5 125,0	0,0%	0,5%	-2,1%	-19,9%
Ropa WTI Crude	2015-11-04	46,3	-3,3%	-0,9%	-1,1%	-27,3%
Złoto Spot \$/oz	2015-11-04	1 111,0	-0,5%	-2,1%	2,3%	-7,0%
Aluminium LME 3M	2015-11-04	1 501,0	0,5%	-3,7%	-7,2%	-21,4%
<b>obligacje i rynek pieniężny</b>						
Polska 5yr yield	2015-11-04	2,143	1,9%	0,2%	-16,3%	-9,8%
Polska 10yr yield	2015-11-04	2,730	1,1%	2,9%	-7,3%	3,2%
Polska WIBOR 3M	2015-11-04	1,630	0,0%	0,0%	0,6%	5,2%
Polska WIBOR 6M	2015-11-04	1,700	0,0%	-0,6%	0,6%	9,0%
USA 10yr yield	2015-11-04	2,225	0,7%	8,2%	-2,0%	1,8%
Niemcy 10yr yield	2015-11-04	0,598	4,4%	5,7%	-20,7%	15,9%
Japonia 10yr yield	2015-11-04	0,323	2,2%	3,2%	-19,5%	-11,0%
Hiszpania 10yr yield	2015-11-04	1,755	1,3%	-2,6%	-15,3%	-1,4%
Irlandia 10yr yield						
Portugalia 10yr yield	2015-11-04	2,556	-0,5%	10,6%	2,1%	6,9%
Włochy 10yr yield	2015-11-04	1,410	0,7%	-2,3%	-10,9%	4,9%
<b>kursy walut</b>						
EUR/PLN	2015-11-04	4,235	-0,4%	-0,3%	1,4%	5,0%
USD/PLN	2015-11-04	3,902	0,5%	2,8%	1,6%	8,4%
CHF/PLN	2015-11-04	3,923	0,2%	0,8%	0,2%	0,8%
EUR/USD	2015-11-04	1,086	-0,9%	-3,0%	-0,2%	-3,1%
USD/JPY	2015-11-04	121,570	0,4%	0,9%	-2,7%	1,4%

**RYNKI ZAGRANICZNE**



Wydział Analiz i Informacji Dom Maklerski BDM S.A.

ul. 3-go Maja 23, 40-096 Katowice, Tel.: 032 208 14 12, analizy@bdm.com.pl

Opracowanie ma charakter czysto informacyjny i zostało opracowane na podstawie informacji uznanych przez autorów za wiarygodne. Zawarte w nim komentarze są subiektywnymi poglądami autorów. Opracowanie i zawarte w nim komentarze nie są podstawą żadnej rekomendacji kupna bądź sprzedaży w rozumieniu obowiązującego prawa i nie powinny być tak interpretowane. Publikowanie w prasie lub w Internecie całości lub części opracowania wymaga zgody sporządzających raport.