

KONTRAKTY TERMINOWE NA WIG20

Wyniki sesji: piątek, 18 grudnia 2015

	Wartość	zmiana	
Kurs otwarcia	1 843	33	1,82%
Kurs zamknięcia	1 861	17	0,92%
Kurs min.	1 821	15	0,83%
Kurs max.	1 864	-2	-0,11%
Wolumen obrotu	39 547	-12 245	-23,64%
Otwarte pozycje	93 143	186	0,20%

System:

Aktualna pozycja – długa, sygnał otwarcia krótkiej– 1835

Ostatnia zmiana sygnału z krótkiej na długą - 1845

Najbliższe poziomy oporu: 1900 1950 2040 2090

Najbliższe poziomy wsparcia: 1735 1700 1632 1600



Mikołaj zawiął na GPW?

Miniony tydzień wreszcie możemy określić jako udany. Blue chipy pierwszy raz od kilku miesięcy zamknęły tydzień na plusie (w ujęciu tygodniowym 5,8%). Na lekkich plusach znalazły się również MiS-ie. Zgoła odmienne nastroje dominowały w pozostałej części Europy. DAX stracił 1,2%, a wtórowały mu CAC i FTSE. Podaż zdominowała także sesję w USA – Nasdaq i S&P500 zamknęły się o 1,8% pod kreską. Dobre nastroje przeważały w większej części giełd azjatyckich (SCI wzrósł o 1,9%). Patrząc na kontrakty można oczekiwać dosyć spokojnego początku dnia – futures na DAX oscylują w okolicy 0%, na indeksy za oceanem notujemy 0,4% zwyżki. W piątek rozliczane były rodzime FW20. Cały czas taniej również ropa, kontrakty na brent w Londynie są obecnie notowane najniżej od 11 lat. Wsparcia nie ma się co dopatrywać w kalendarzu makro – poznaliśmy już odczyt inflacji produkcyjnej w Niemczech, natomiast po południu GUS opublikuje wyniki koniunktury gospodarczej. Dziś rząd ma się również zająć projektem ustawy budżetowej rok 2016. Spodziewam się, że najbliższe dni będą dosyć spokojne i upłyną w raczej świątecznej atmosferze. Dla inwestorów będzie to raczej okres podsumowań mijającego roku, który w perspektywie półrocznej raczej nie przyniesie powodów do zadowolenia.

Adrian Górniak



RYNEK AKCJI

Wyniki sesji: piątek, 18 grudnia 2015

Indeks	52 tygodnie		Kurs otwarcia	Kurs zamknięcia	Zmiana [%]	Kurs min.	Kurs max.	Zakres wahań	Obrót [mln PLN]
	Kurs max.	Kurs min.							
WIG20	2 558,6	1 746,0	1 832,70	1 858,87	0,99%	1 825,35	1 869,75	44,4	1 219,2
WIG30	2 782,4	1 951,9	2 037,04	2 070,05	0,94%	2 036,58	2 078,32	41,7	1 299,3
mWIG40	3 961,0	3 350,5	3 481,14	3 477,41	0,29%	12 629,76	12 703,75	74,0	176,6
sWIG80	14 107,4	11 913,6	12 659,55	12 688,94	0,27%	3 430,69	3 484,79	54,1	26,2
WIG-PL	58 998,6	44 779,8	46 640,20	46 962,31	0,70%	46 511,99	46 962,31	450,3	1 355,0
WIG	57 460,4	43 724,5	45 500,83	45 996,81	0,68%	45 474,41	46 068,73	594,3	1 367,6

Spółka	Cena [PLN]	Mkt Cap [mln PLN]	zmiana %				zmiana % względem WIG30			
			dzienna	1M	3M	6M	dzienna	1M	3M	6M
ALIOR BANK	64,98	4 725	2,3%	-12,1%	-24,4%	-28,9%	1,3%	-4,3%	-10,5%	-11,1%
ASSECOPOL	57,00	4 731	2,2%	-3,1%	3,6%	-2,9%	1,2%	4,8%	17,5%	14,9%
BANK HANDLOWY	66,82	8 731	-0,3%	-5,1%	-19,9%	-30,0%	-1,2%	2,8%	-6,0%	-12,2%
BOGDANKA	33,60	1 143	-2,5%	-21,7%	-47,2%	-40,9%	-3,4%	-13,8%	-33,4%	-23,2%
BORYSZEW	4,73	1 135	0,6%	-1,9%	-11,6%	-21,2%	-0,3%	6,0%	2,3%	-3,4%
BZ WBK	282,85	28 068	0,8%	1,4%	-8,1%	-12,1%	-0,1%	9,2%	5,8%	5,7%
CCC	135,50	5 203	-1,1%	-10,3%	-20,3%	-22,3%	-2,0%	-2,4%	-6,4%	-4,5%
CYFROWY POLSAT	21,89	14 000	1,2%	-14,8%	-5,1%	-8,5%	0,2%	-6,9%	8,7%	9,3%
ENEA	11,64	5 138	4,1%	-6,9%	-14,9%	-26,2%	3,2%	1,0%	-1,0%	-8,4%
EUROCASH	52,90	7 344	0,8%	-1,4%	26,3%	40,1%	-0,2%	6,4%	40,2%	57,9%
GRUPA AZOTY	96,29	9 552	-1,6%	-8,4%	4,8%	27,4%	-2,6%	-0,5%	18,6%	45,1%
GTC	6,83	3 143	0,6%	-8,9%	10,0%	9,4%	-0,4%	-1,1%	23,8%	27,2%
ING BSK	117,00	15 222	2,7%	-1,8%	-4,2%	-9,4%	1,7%	6,0%	9,6%	8,4%
JSW	10,49	1 232	-0,1%	-16,4%	-21,5%	-5,4%	-1,0%	-8,6%	-7,7%	12,4%
KERNEL	46,22	3 683	0,5%	-2,4%	3,9%	22,0%	-0,5%	5,5%	17,7%	39,8%
KGHM	60,38	12 076	2,2%	-22,0%	-29,5%	-45,2%	1,3%	-14,1%	-15,6%	-27,4%
LOTOS	28,14	5 202	0,0%	-1,6%	-7,6%	-1,5%	-0,9%	6,2%	6,2%	16,3%
LPP	5 580,00	10 218	2,9%	-21,3%	-28,5%	-17,6%	2,0%	-13,5%	-14,6%	0,2%
mBANK	321,50	13 580	1,7%	-4,2%	-14,1%	-22,8%	0,8%	3,6%	-0,3%	-5,0%
NETIA	5,40	1 880	0,7%	-0,4%	-4,3%	-0,9%	-0,2%	7,5%	9,6%	16,9%
ORANGE POLSKA	6,60	8 662	0,9%	-6,2%	-10,2%	-23,3%	0,0%	1,6%	3,7%	-5,5%
PEKAO	150,10	39 397	0,0%	3,7%	-5,5%	-12,1%	-0,9%	11,5%	8,3%	5,7%
PGE	12,79	23 914	2,2%	-11,7%	-16,4%	-30,5%	1,2%	-3,8%	-2,5%	-12,7%
PGNIG	5,18	30 562	1,2%	-14,1%	-23,5%	-24,8%	0,2%	-6,3%	-9,6%	-7,0%
PKNORLEN	64,48	27 579	-2,3%	-6,4%	-10,5%	-8,6%	-3,2%	1,4%	3,4%	9,2%
PKOBP	27,31	34 138	1,1%	-2,0%	-8,8%	-11,8%	0,2%	5,8%	5,0%	6,0%
PKP CARGO	64,00	2 866	4,4%	-4,5%	-7,1%	-26,4%	3,5%	3,4%	6,8%	-8,6%
PZU	33,88	29 256	2,3%	-14,1%	-22,7%	-20,3%	1,4%	-6,3%	-8,8%	-2,5%
SYNTHOS	3,71	4 909	-0,8%	-3,9%	-3,9%	-19,5%	-1,7%	4,0%	10,0%	-1,7%
TAURON	2,89	5 065	2,8%	-4,3%	-17,7%	-33,1%	1,9%	3,5%	-3,8%	-15,3%

KOMENTARZ PO SESJI

Komentarz po sesji:

Wyskok w górę na rozliczenie grudniowej serii

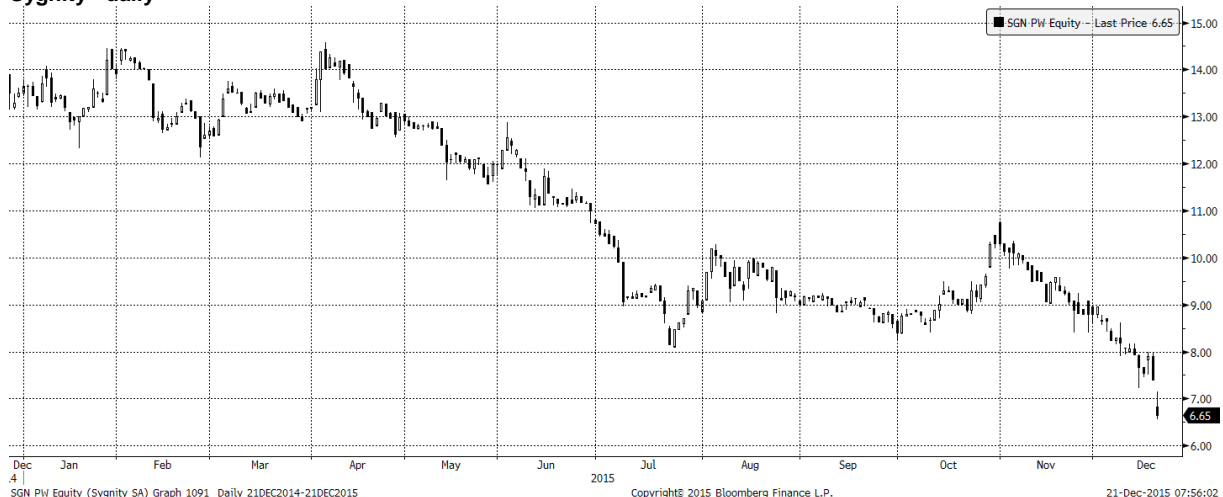
Główną atrakcją piątkowej sesji miało być wygasanie grudniowej serii instrumentów pochodnych. W związku z tym od początku notowań na parkiecie obroty były niewielkie potwierdzając to, że duży kapitał czeka z decyzjami do ostatniej godziny handlu kluczowej dla cen rozliczenia kontraktów i opcji. Inwestorów mógł cieszyć spokój w pierwszych godzinach notowań i mimo wczorajszego spadku w USA oraz kiepskiej piątkowej sesji w Europie WIG20 utrzymywał się w okolicy czwartkowego zamknięcia. To świadczyło o pasywnej stronie podaży, która w ostatnich fatalnych tygodniach najwyraźniej wyczerpała sporą część amunicji. Ostatnia godzina notowań przyniosła dość niecodzienną sytuację, czyli wystrzał indeksu w górę mimo mocnych spadków w otoczeniu. W pewnym momencie dzisiejsza zmiana WIG20 była o 3% wyższa niż w przypadku spadającego DAXa, warto jednak pamiętać o tym, że w „dzień trzech wiedz” do takich wydarzeń należy podchodzić sceptycznie. Ostatecznie WIG20 zyskał 0,99% przy 1,2 mld złotych obrotów (z czego większość przypadła na ostatnią godzinę), a najciekawiej spisały się akcje PZU rosnące o 2,2% przy 223 milionach złotych obrotów. One były mocne nie tylko w końcówce, ale też w pierwszej, spokojniejszej fazie sesji, wyraźnie przyciągając większy popyt. Wydzwięk sesji jak i tygodnia jest byczy – biorąc pod uwagę średnioterminowe wyprzedanie można z tego zrobić dość szybkie kolejne 100-200 punktów w górę. Ostrożnościowo pomijając dzisiejszy wyczyn byków można założyć, że końcówka roku na GPW będzie kopią ruchów indeksów zagranicznych i rajd w górę będzie możliwy, jeśli analogiczne ruchy zrobi zagranica. Na ogłoszenie relatywnej siły jest jeszcze za wcześnie, choć na pewno ten tydzień należy ocenić jako krok w tym kierunku.

Piotr Kaczmarek, CFA

WYKRES DNIA

Po słabych wynikach za rok obrotowy 2014/2015 kurs Sygnity spadł w piątek o ponad 10% i znalazł się na nowym historycznym minimum.

Sygnity - daily



Źródło: BDM S.A., Bloomberg

INFORMACJE ZE SPÓŁEK

Banki, ubezpieczenia

Komisja Nadzoru Finansowego szacuje, że jeśli w kolejnych okresach suma bilansowa banków nie ulegnie większym zmianom, to roczna kwota podatku zapłaconego przez banki wyniosłaby około 4,3 mld PLN, w tym 4,0 mld PLN w 2016 roku.

NBP ocenia, że wprowadzenie projektowanego podatku bankowego może mieć negatywny wpływ na efektywność polityki pieniężnej, będzie prawdopodobnie skutkować wzrostem marż i kosztów kredytów, a długim okresie może dojść do niekorzystnych zmian w strukturze akcji kredytowej banków. NBP stwierdził, że można spodziewać się spadku podaży wysokokwotowych i nisko rentownych kredytów hipotecznych i komunalnych. NBP ocenia także, że banki mogą dążyć do redukcji niskooprocentowanych aktywów płynnych w postaci obligacji skarbowych. Zdaniem NBP nowy podatek może zwiększać atrakcyjność transakcji pozabilansowych oraz znaczenie podmiotów sektora shadow banking nieobjętych podstawą opodatkowania, a także może wzrosnąć skłonność banków do przeprowadzenia transakcji sekurytyzacyjnych.

Narodowy Bank Polski nie widzi uzasadnienia zastosowania wyższej stawki podatku dla podmiotów sektora ubezpieczeń.

Nowelizacja ustawy o Bankowym Funduszu Gwarancyjnym zakłada, że docelowy poziom środków na finansowanie przymusowej restrukturyzacji banków i środków systemu gwarantowania depozytów w bankach ma być osiągnięty do 2024 roku.

Tauron

Tauron planuje w przyszłym roku zaktualizować strategię grupy, chce utrzymać w dłuższej perspektywie obecną politykę dywidendową - poinformował w piątek prezes spółki Remigiusz Nowakowski. Poinformował, że zarząd szczególnie przygląda się projektowi w Stalowej Woli.

Wysokość dywidendy w poszczególnych latach będzie zależała od nowej strategii oraz tempa realizacji programu inwestycyjnego i programu poprawy efektywności - powiedział Nowakowski. Długoterminowa polityka dywidendowa Tauronu zakłada wypłatę na dywidendę 40-50% skonsolidowanego zysku netto jednostki dominującej.

PKP Cargo

Polskie Koleje Państwowe powołały Mirosława Pawłowskiego, Andrzeja Wacha, Macieja Libiszewskiego, Małgorzatę Kryszkiewicz, Czesława Warszewicza i Jerzego Kleniewskiego do rady nadzorczej PKP Cargo.

Rada nadzorcza PKP Cargo oddelegowała Macieja Andrzeja Libiszewskiego do zarządu spółki i powierzyła mu obowiązki prezesa. Libiszewski będzie pełnił funkcję do 18 marca 2016 roku

PGNiG

Krótki termin obowiązywania taryfy gazowej wynika z dużej zmienności na rynku gazu - tłumaczy URE. Prezes Urzędu informuje, że po 1Q'16 ceny błękitnego paliwa dla gospodarstw domowych mogą ponownie spaść.

11 bit studios

11 bit studios planuje debiut gry o roboczym tytule "Industrial" pod koniec 2016. Gra ma mieć większy potencjał sprzedażowy i być droższa niż TWoM. Spółka spodziewa się, że rozwój platformy do sprzedaży gier cyfrowych Games Republic pozytywnie wpłynie na przychody 2016 roku, a rok później również na zyski.

Górnictwo

Towarzystwo Finansowe Silesia nie przejmie 11 kopalń Kompanii Węglowej (KW) - jak planował poprzedni rząd - będzie natomiast jednym z akcjonariuszy Nowej Kompanii Węglowej (NKW) - poinformował w piątek w Katowicach minister energii Krzysztof Tchórzewski. Minister poinformował, że spółki energetyczne, jako blisko związane z górnictwem, mogą być "w naturalny sposób zaangażowane kapitałowo w powstanie nowej spółki", ale nie będą jedynymi udziałowcami.

Krzysztof Sędzikowski pozostanie prezesem Kompanii Węglowej - poinformowała spółka w komunikacie zamieszczonym na swojej stronie internetowej. Dodano, że rząd planuje powołać Nową Kompanię Węglową do końca 1Q'16.

Wawel

Wawel kupił 2,8% akcji austriackiej spółki cukierniczej Josef Manner & Comp. płacąc 2,69 mln EUR. Po transakcji polska firma ma już 5,7% papierów Josef Manner i zamierza w najbliższym czasie zwiększać zaangażowanie. Josef Manner & Comp działa w branży cukierniczej, a jej akcje notowane są na giełdzie papierów wartościowych w Wiedniu. Spółka powstała w 1890 roku i zajmuje się produkcją szerokiej gamy produktów cukierniczych, takich jak wafle, wyroby czekoladowe i cukierki.

Sygnity

Sygnity nie złamało kowenantów bankowych wynikami za 4Q'14/15, gdyż według wyliczeń spółki wypracowała ona w tym okresie dodatnią EBITDA - poinformował PAP wiceprezes Sygnity ds. finansowych Jakub Leśniewski. "Spółka dokonała korekty wyniku operacyjnego i EBITDA retrospektywnie dla 2Q roku obrotowego 2015 w odniesieniu do klasyfikacji podatkowego zdarzenia jednorazowego dotyczącego roku 2007. W efekcie zmieniły się wyniki operacyjne łącznie za 1-3Q przy niezmiennym wyniku netto, a zaraportowana EBITDA za 4Q o wynosi plus 29 tys. PLN" - powiedział Leśniewski.

Idea Bank	Idea Bank chce ustanowić program emisji bankowych papierów wartościowych o wartości do 1 mld PLN - podał bank w projektach uchwał na walne zgromadzenie zwołane na 18 stycznia. Bank chce mieć możliwość emisji papierów do końca 2016 roku.
Interbud-Lublin	Zarząd Interbud-Lublin zdecydował o rozpoczęciu prac nad sporządzeniem wniosku o ogłoszenie upadłości z możliwością zawarcia układu - podała spółka w komunikacie. Spółka ocenia, że przeprowadzenie postępowania upadłościowego z możliwością zawarcia układu będzie bardziej korzystne dla wierzycieli i akcjonariuszy niż przeprowadzenie postępowania upadłości likwidacyjnej, o którą wnioskuje Mota-Engil CE.
Asseco PL, Infovide-Matrix	Asseco Poland chce przymusowo kupić 2,09% akcji Infovide-Matrix po 6,01 PLN za akcję. GPW zdecydowała o zawieszeniu obrotu akcjami spółki od 21 grudnia. Przymusowy wykup rozpoczyna się 21 grudnia, a dniem wykupu jest 28 grudnia 2015.
Budopol Wrocław	Zgromadzenie wierzycieli Budopolu Wrocław zatwierdziło układ obejmujący restrukturyzację i konwersję zobowiązań.
Biomed Lublin	Biomed-Lublin Wytwórnia Surowic i Szczepionek zawarła porozumienie z inwestorem finansowym w sprawie wstępnych warunków potencjalnego finansowania typu mezzanine i inwestycji kapitałowej w spółkę - podał Biomed-Lublin w komunikacie. "Wskazane finansowanie jest warunkowane między innymi przeprowadzeniem analizy due diligence i uzyskaniem zgód komitetów finansowych inwestora. Wykonanie porozumienia jest uzależnione od decyzji inwestora finansowego" - napisano. Spółka podała, że celem finansowania będzie realizacja projektu budowy zakładu frakcjonowania osocza w Mielcu, w kwocie niezbędnej do realizacji projektu, ale nie większej niż 200 mln zł. (PAP)
WP	Grupa Wirtualna Polska zawarła umowę nabycia 100% akcji Enovatis, właściciela portali turystycznych wakacje.pl i easygo.pl. Wartość transakcji wynosi 83,6 mln PLN. Grupa WP zobowiązała się do 11 stycznia pozyskać finansowanie na przejęcie i wpłacić całość ustalonej kwoty.
KGHM	Dla KGHM zapowiada się bardzo ciężki rok. Prognozy cen metali nie są optymistyczne, część zagraniczna grupy będzie mocno pod kreską. Pojawia się również ryzyko opóźnienia w rozbudowie chilijskiej kopalni Sierra Gorda. – Rzeczpospolita
Kulczyk Investments	Dominik Libicki, były prezes Cyfrowego Polsatu, wraca do biznesu. Będzie współkierować Kulczyk Investments, mniej skupionym na energii i surowcach, a bardziej na innowacjach high-tech. – Puls Biznesu
NWR	New World Resources szacuje wydobycie węgla w 2016 roku na 6,57 mln ton, a cenę tony węgla koksowego na 81 USD za tonę. Do 2020 roku produkcja grupy ma spaść do 4,81 mln ton, a cena węgla wzrosnąć do 108 USD za tonę.
Hawe, Mediatel	Zarząd Hawe Telekom złożył w piątek wniosek o ogłoszenie upadłości układowej spółki - podał w komunikacie giełdowy Mediatel, który jest właścicielem spółki. Wniosek ten oznacza rozwiązanie umowy restrukturyzacyjnej Hawe i Hawe Telekom.
Famur	Famur ustanowił program emisji obligacji o wartości do 500 mln PLN. Program ma trwać do końca 2017 roku. Obligacje mają być emitowane w trybie niepublicznym.

Źródło: Dom Maklerski BDM S.A., spółki, PAP

INDEKSY I WSKAŹNIKI

			zmiana			
indeks/ticker	data	kurs	1D	1M	3M	6M
Świat						
MSCI AC World	2015-12-18	397,9	-1,3%	-3,3%	0,2%	-8,3%
MSCI World	2015-12-18	1 655,2	-1,3%	-3,3%	0,7%	-7,2%
MSCI EM	2015-12-18	798,6	-1,1%	-3,9%	-4,6%	-17,9%
MSCI BRIC	2015-12-18	222,7	-1,2%	-4,3%	-3,2%	-21,2%
Europa Środkowa, Wschodnia i Południowa						
Polska WIG	2015-12-18	45 684,1	0,7%	-6,8%	-10,3%	-13,9%
Polska WIG20	2015-12-18	1 840,6	1,0%	-8,2%	-13,2%	-18,3%
Polska mWIG40	2015-12-18	3 467,3	0,3%	-3,9%	-4,8%	-4,9%
Polska sWIG80	2015-12-18	12 654,2	0,3%	-4,2%	-4,4%	-2,9%
Węgry BUX	2015-12-18	23 703,1	-0,2%	1,7%	12,1%	9,9%
Czechy PX	2015-12-18	931,9	-0,6%	-6,6%	-5,6%	-4,0%
Bulgaria Sofix	2015-12-18	440,8	0,0%	-0,4%	-0,9%	-6,9%
Rosja Micex	2015-12-18	1 719,2	-3,4%	-5,0%	1,0%	7,1%
Rosja RTS (USD)	2015-12-18	792,1	-3,3%	-12,6%	-5,7%	-19,4%
Rumunia BET	2015-12-18	6 800,8	0,0%	-5,2%	-4,4%	-4,6%
Turcja ISE 100	2015-12-18	73 711,9	-1,7%	-10,0%	-3,4%	-11,4%
Europa Zachodnia						
Euro Stoxx 50	2015-12-18	3 306,5	-1,4%	-5,0%	3,7%	-4,8%
W. Brytania FTSE 100	2015-12-18	6 102,5	-0,8%	-3,4%	-0,1%	-8,1%
Francja CAC40	2015-12-18	4 677,5	-1,1%	-5,6%	2,3%	-3,2%
Niemcy DAX	2015-12-18	10 738,1	-1,2%	-3,2%	7,0%	-4,4%
Hiszpania IBEX 35	2015-12-18	9 878,5	-1,6%	-5,2%	-0,5%	-9,3%
Holandia AEX	2015-12-18	439,0	-1,1%	-6,8%	2,0%	-7,0%
Szwecja OMX 30	2015-12-18	1 438,3	-1,1%	-6,0%	-2,0%	-8,8%
Austria ATX	2015-12-18	2 366,2	-0,4%	-4,4%	5,2%	-3,2%
Ameryka Północna i Południowa						
USA DJIA	2015-12-18	17 495,8	-2,1%	-3,2%	5,2%	-4,2%
USA S&P500	2015-12-18	2 041,9	-1,8%	-3,6%	3,0%	-4,4%
USA Nasdaq Comp	2015-12-18	5 002,6	-1,6%	-2,9%	2,3%	-3,5%
Kanada S&P/TSX	2015-12-18	13 009,9	0,1%	-2,5%	-3,8%	-10,4%
Meksyk IPC	2015-12-18	43 503,5	-1,3%	-3,4%	-0,7%	-3,8%
Brazylia BOVESPA	2015-12-18	45 261,5	-3,0%	-7,4%	-7,1%	-19,0%
Argentyna MERVAL	2015-12-18	11 938,3	-4,5%	-17,2%	8,0%	1,3%
Azja i Australia						
Japonia NIKKEI 225	2015-12-21	18 986,8	-1,9%	-3,4%	5,8%	-4,2%
Hong Kong Hang Seng	2015-12-18	21 755,6	-0,5%	-1,9%	-0,4%	-16,7%
Chiny Shanghai Comp	2015-12-18	3 579,0	0,0%	0,3%	15,6%	-24,3%
Indie BSE30	2015-12-18	25 519,2	-1,1%	0,1%	-2,5%	-5,3%
Indonezja JKSE	2015-12-18	4 468,7	-1,9%	-0,6%	2,3%	-9,3%
Izrael TA 25	2015-12-20	1 519,1	1,2%	-2,5%	-4,7%	-10,0%
Korea Kospi	2015-12-21	1 975,3	-0,1%	0,6%	-1,0%	-3,2%
Australia S&P/ASX 200	2015-12-21	5 106,7	0,1%	-0,5%	-0,2%	-4,4%

Źródło: Bloomberg

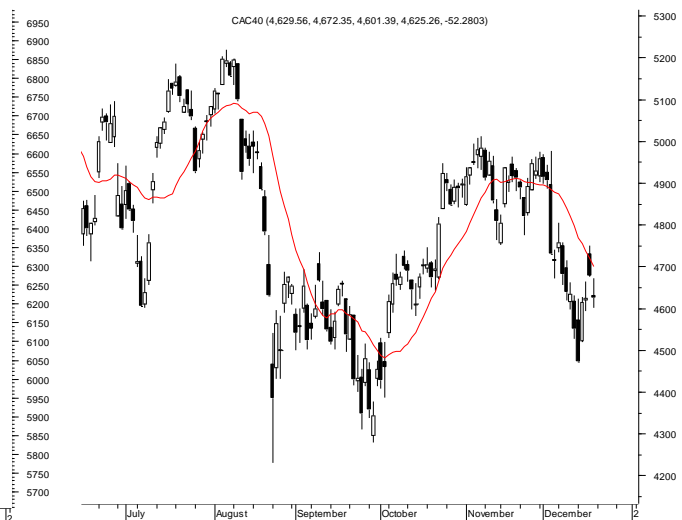
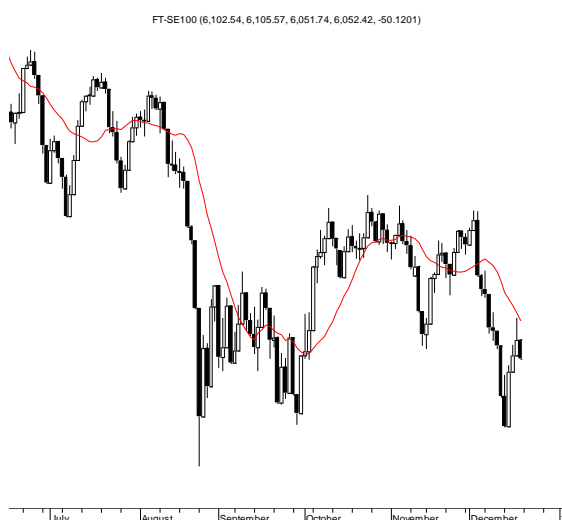
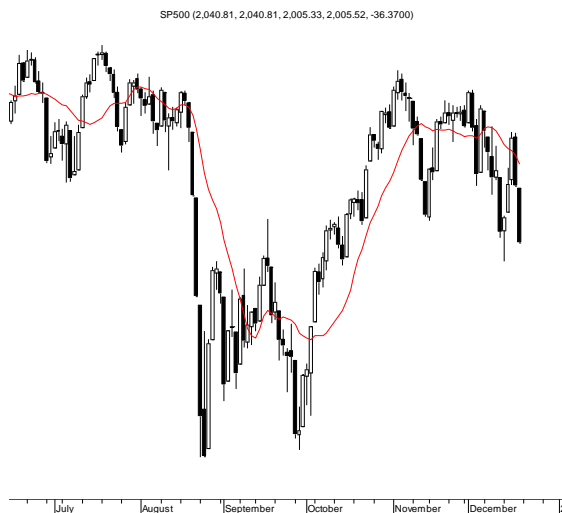
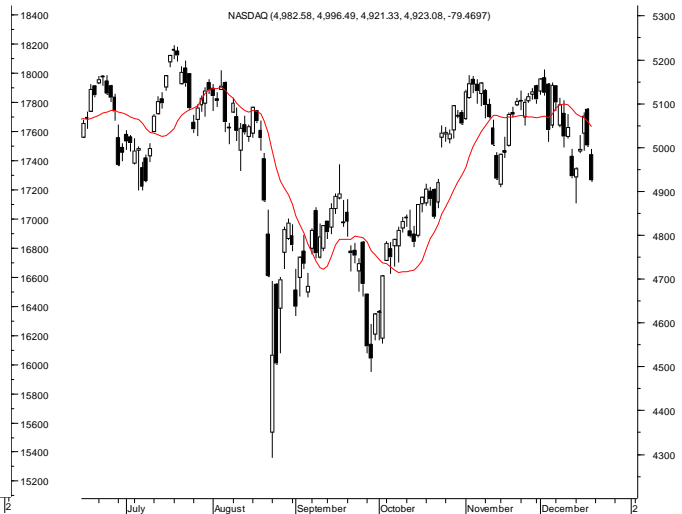
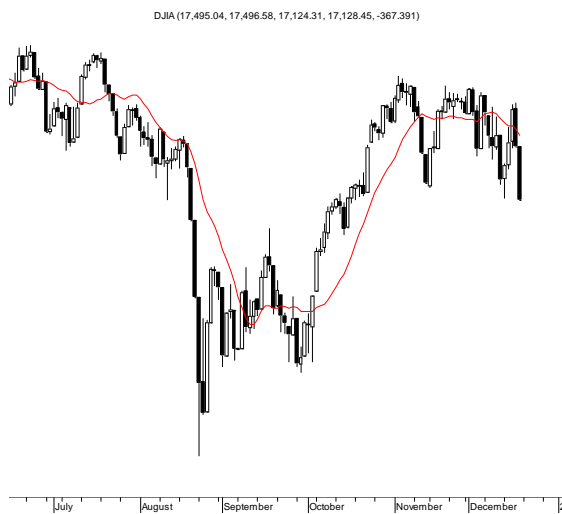
			zmiana			
indeks/ticker	data	kurs	1D	1M	3M	6M
surowce						
Miedź LME 3M	2015-12-18	4 545,0	-1,4%	-1,4%	-13,5%	-21,0%
Ropa WTI Crude	2015-12-18	34,7	-0,6%	-17,1%	-27,7%	-43,7%
Złoto Spot \$/oz	2015-12-18	1 065,8	1,2%	-1,1%	-6,0%	-11,3%
Aluminium LME 3M	2015-12-18	1 476,0	-0,7%	0,3%	-9,1%	-13,2%
obligacje i rynek pieniężny						
Polska 5yr yield	2015-12-18	2,374	-6,5%	11,0%	-0,5%	-14,5%
Polska 10yr yield	2015-12-18	2,955	-5,6%	7,3%	2,0%	-10,0%
Polska WIBOR 3M	2015-12-18	1,620	0,0%	-0,6%	0,0%	0,6%
Polska WIBOR 6M	2015-12-18	1,670	0,0%	-1,8%	-1,8%	-1,2%
USA 10yr yield	2015-12-18	2,204	-0,9%	-2,6%	0,1%	-2,4%
Niemcy 10yr yield	2015-12-18	0,599	-11,7%	18,4%	-9,7%	-25,9%
Japonia 10yr yield	2015-12-18	0,270	-10,0%	-16,7%	-14,0%	-36,2%
Hiszpania 10yr yield	2015-12-18	1,740	-1,1%	0,5%	-10,5%	-23,8%
Irlandia 10yr yield						
Portugalia 10yr yield	2015-12-18	2,527	-1,9%	2,2%	0,5%	-18,8%
Włochy 10yr yield	2015-12-18	1,382	-4,3%	8,1%	-12,1%	-34,1%
kursy walut						
EUR/PLN	2015-12-18	4,270	-0,8%	0,4%	2,0%	2,5%
USD/PLN	2015-12-18	3,930	-1,2%	-1,9%	5,3%	7,2%
CHF/PLN	2015-12-18	3,960	-0,8%	0,8%	2,8%	-0,6%
EUR/USD	2015-12-18	1,087	0,5%	2,3%	-3,1%	-4,4%
USD/JPY	2015-12-18	121,160	-1,2%	-1,4%	0,7%	-1,7%

Wydział Analiz i Informacji Dom Maklerski BDM S.A.

ul. 3-go Maja 23, 40-096 Katowice, Tel.: 032 208 14 12, analizy@bdm.com.pl

Opracowanie ma charakter czysto informacyjny i zostało opracowane na podstawie informacji uznanych przez autorów za wiarygodne. Zawarte w nim komentarze są subiektywnymi poglądami autorów. Opracowanie i zawarte w nim komentarze nie są podstawą żadnej rekomendacji kupna bądź sprzedaży w rozumieniu obowiązującego prawa i nie powinny być tak interpretowane. Publikowanie w prasie lub w Internecie całości lub części opracowania wymaga zgody sporządzających raport.

RYNKI ZAGRANICZNE



Wydział Analiz i Informacji Dom Maklerski BDM S.A.

ul. 3-go Maja 23, 40-096 Katowice, Tel.: 032 208 14 12, analizy@bdm.com.pl

Opracowanie ma charakter czysto informacyjny i zostało opracowane na podstawie informacji uznanych przez autorów za wiarygodne. Zawarte w nim komentarze są subiektywnymi poglądami autorów. Opracowanie i zawarte w nim komentarze nie są podstawą żadnej rekomendacji kupna bądź sprzedaży w rozumieniu obowiązującego prawa i nie powinny być tak interpretowane. Publikowanie w prasie lub w Internecie całości lub części opracowania wymaga zgody sporządzających raport.