

KONTRAKTY TERMINOWE NA WIG20

Wyniki sesji: poniedziałek, 4 stycznia 2016				System:	
	Wartość	zmiana			
Kurs otwarcia	1 827	-74	-3,89%	Aktualna pozycja – krótka, sygnał otwarcia długiej– 1828	
Kurs zamknięcia	1 806	-53	-2,85%	Ostatnia zmiana sygnału z długiej na krótką - 1827	
Kurs min.	1 802	-57	-3,07%		
Kurs max.	1 828	-80	-4,19%		
Wolumen obrotu	14 422	3 045	26,76%	Najbliższe poziomy oporu: 1917 1950 2000 2040	
Otwarte pozycje	48 445	-873	-1,77%	Najbliższe poziomy wsparcia: 1800 1735 1700 1632	



Jaka pierwsza sesja taki cały rok?

Pierwsza sesja w nowym roku należała do niedźwiedzi, za co odpowiadają słabsze dane z Chin i niepokój związany z ewentualnym zaostrzeniem konfliktu na linii Arabia Saudyjska – Iran. WIG20 oddał już ponad połowę ruchu wzrostowego z końcówki zeszłego roku. O sile podaży może świadczyć także spora luka bessy widoczna na wykresie praktycznie wszystkich głównych indeksów z GPW. Pierwszym poważniejszym wsparciem jest minimum trendu w okolicach 1745 pkt. Istotnym poziomem może się również okazać okrągła bariera 1800 pkt. w której pobliżu ustanowione były wczorajsze minima sesji. O poranku kontrakty na europejskie indeksy zyskują ponad 1%, nad kreską są notowane również futures na amerykańskie indeksy, co jest rezultatem mocnej końcówki notowań za oceanem. Co prawda tamtejsze giełdy zakończyły dzień na sporych minusach jednak skala spadków była wyraźnie mniejsza niż miało to miejsce w momencie zamknięcia notowań na europejskich parkietach. Daje to szansę pozytywnego otwarcie na giełdzie w Warszawie i dla naszych inwestorów może to być jedyny poważniejszy impuls, gdyż kalendarz makro jest dzisiaj ubogi, a jutro mamy ponownie dzień bez sesji. Nawiązując do tytułu komentarza warto zwrócić uwagę, że w ¼ przypadków zachowanie na pierwszej sesji wyznaczało kierunek dla WIG20 w całym roku.

Marek Jurzec



RYNEK AKCJI

Wyniki sesji: poniedziałek, 4 stycznia 2016

Indeks	52 tygodnie		Kurs otwarcia	Kurs zamknięcia	Zmiana [%]	Kurs min.	Kurs max.	Zakres wahań	Obrót [mln PLN]
	Kurs max.	Kurs min.							
WIG20	2 558,6	1 746,0	1 832,40	1 804,42	-2,94%	1 799,78	1 832,40	32,6	350,5
WIG30	2 782,4	1 951,9	2 032,30	2 017,44	-2,80%	2 014,24	2 036,97	22,7	380,0
mWIG40	3 961,0	3 350,5	3 542,48	3 512,57	-1,53%	12 966,76	13 108,14	141,4	82,8
sWIG80	14 107,4	12 006,2	13 108,14	13 008,23	-1,54%	3 511,64	3 542,48	30,8	24,5
WIG-PL	58 998,6	44 779,8	46 500,75	46 255,72	-2,44%	46 226,96	46 500,75	273,8	444,9
WIG	57 460,4	43 724,5	45 701,18	45 356,65	-2,39%	45 271,24	45 701,30	430,1	452,4

Spółka	Cena [PLN]	Mkt Cap [mln PLN]	zmiana %				zmiana % względem WIG30			
			dzienna	1M	3M	6M	dzienna	1M	3M	6M
ALIOR BANK	64,49	4 689	-3,0%	-1,2%	-17,6%	-26,5%	-0,2%	2,3%	-5,0%	-7,2%
ASSECOPOL	55,50	4 607	-2,3%	-3,0%	-3,3%	-7,1%	0,5%	0,5%	9,3%	12,2%
BANK HANDLOWY	70,58	9 222	-1,8%	3,8%	-11,9%	-22,4%	1,0%	7,3%	0,7%	-3,0%
BOGDANKA	32,53	1 106	-2,0%	-20,2%	-45,4%	-43,1%	0,8%	-16,7%	-32,8%	-23,8%
BZ WBK	274,40	27 230	-3,4%	0,0%	-9,8%	-14,4%	-0,6%	3,5%	2,8%	5,0%
CCC	130,60	5 015	-5,7%	-10,9%	-18,9%	-27,0%	-2,9%	-7,4%	-6,3%	-7,7%
CD PROJEKT	21,97	2 086	-0,8%	-3,7%	-17,1%	-10,3%	2,0%	-0,2%	-4,5%	9,0%
CYFROWY POLSAT	21,00	13 430	0,6%	-12,2%	-13,2%	-13,6%	3,4%	-8,7%	-0,6%	5,8%
ENEA	10,82	4 776	-4,2%	-4,7%	-16,8%	-29,3%	-1,4%	-1,2%	-4,1%	-9,9%
EUROCASH	46,59	6 468	-3,9%	-14,7%	-0,7%	23,2%	-1,1%	-11,2%	12,0%	42,5%
GRUPA AZOTY	96,38	9 560	-3,1%	-9,4%	5,1%	16,1%	-0,3%	-5,9%	17,8%	35,5%
GTC	7,15	3 291	0,0%	-2,9%	11,0%	21,3%	2,8%	0,6%	23,6%	40,6%
ING BSK	116,90	15 209	-0,2%	2,5%	-2,6%	-9,4%	2,6%	6,0%	10,0%	10,0%
JSW	10,38	1 219	-2,5%	-14,6%	-16,2%	-13,4%	0,3%	-11,1%	-3,6%	5,9%
KERNEL	48,10	3 833	0,0%	1,3%	9,0%	26,9%	2,8%	4,8%	21,7%	46,3%
KGHM	59,51	11 902	-6,3%	-10,5%	-29,0%	-43,8%	-3,5%	-7,0%	-16,3%	-24,4%
LOTOS	26,55	4 908	-1,7%	-6,6%	-9,4%	-8,8%	1,1%	-3,2%	3,2%	10,5%
LPP	5 490,00	10 053	-1,2%	-17,1%	-24,8%	-17,6%	1,6%	-13,6%	-12,2%	1,8%
mBANK	307,75	12 999	-2,0%	1,6%	-16,3%	-22,9%	0,8%	5,1%	-3,7%	-3,5%
NETIA	5,38	1 873	-0,4%	1,5%	-1,3%	-0,4%	2,4%	5,0%	11,3%	19,0%
ORANGE POLSKA	6,43	8 438	-2,0%	-0,3%	-9,8%	-21,3%	0,8%	3,2%	2,8%	-2,0%
PEKAO	139,75	36 680	-2,6%	0,0%	-9,2%	-18,9%	0,2%	3,5%	3,4%	0,4%
PGE	12,57	23 503	-1,7%	-5,8%	-6,1%	-30,1%	1,1%	-2,3%	6,6%	-10,7%
PGNIG	4,96	29 264	-3,5%	-1,4%	-28,1%	-26,7%	-0,7%	2,1%	-15,5%	-7,4%
PKNORLEN	64,95	27 780	-4,3%	-2,0%	-4,5%	-8,5%	-1,5%	1,5%	8,1%	10,9%
PKOBP	26,52	33 150	-3,0%	2,7%	-11,3%	-11,6%	-0,2%	6,2%	1,3%	7,7%
PKP CARGO	65,85	2 949	-3,8%	3,4%	1,6%	-21,8%	-1,0%	6,9%	14,2%	-2,5%
PZU	33,42	28 859	-1,8%	-6,2%	-13,6%	-24,0%	1,0%	-2,7%	-1,0%	-4,6%
SYNTHOS	3,70	4 896	-2,9%	1,6%	-4,6%	-18,5%	-0,1%	5,1%	8,0%	0,8%
TAURON	2,82	4 942	-2,1%	8,5%	-12,1%	-33,6%	0,7%	12,0%	0,5%	-14,3%

KOMENTARZ PO SESJI

Komentarz po sesji:

2016 zaczynamy mocnym spadkiem

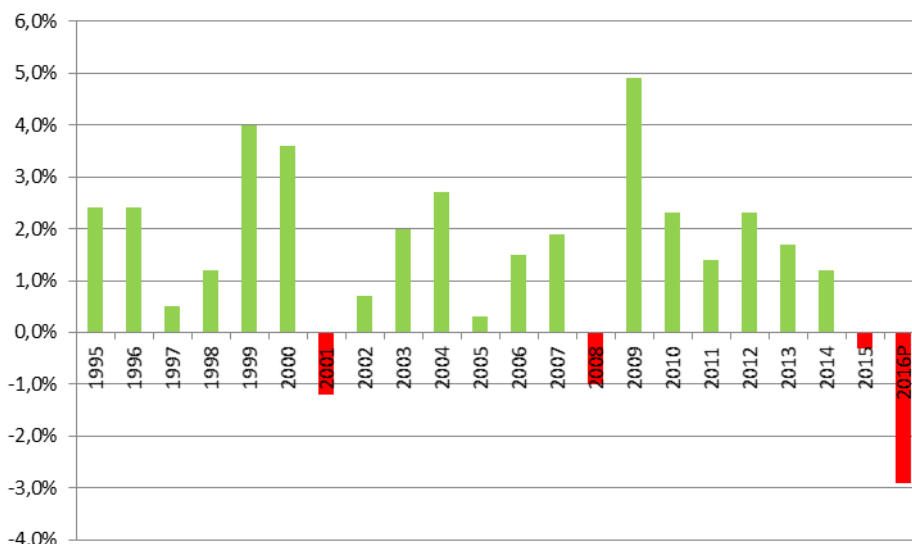
Po słabym 2015 roku przyszedł czas na nowy...ale po pierwszym dniu jeszcze gorszy 2016 rok na giełdzie. Mocny spadek na parkiecie w Chinach pociągnął za sobą najpierw całą Azję, a potem Europę. GPW zanurkowała w dół wraz z innymi parkietami naszego kontynentu utrzymując bliską korelację z otoczeniem, którą obserwujemy od początku grudnia. WIG20 zakończył dzień 2,9% zniżką na poziomie 1804 punktów, a sam przebieg sesji był zdecydowanie mniej emocjonujący niż ten końcowy rezultat. Zniżka właściwie odbyła się w pierwszych minutach handlu, a kolejne godziny przyniosły niemrawe próby oddalenia się od okolic 1810 punktów. Obroty były bardzo niskie i na koniec dnia wyniosły zaledwie 350 milionów złotych dla blue chips, co świadczy o tym, że wielu dużych inwestorów jeszcze nie wróciło do gry – przerwa noworoczno-świąteczna najwyraźniej została przedłużona do czwartku, a może i nawet przyszłego poniedziałku. Najgorzej z WIG20 spisał się dziś KGHM. Oprócz mocnego tąpnięcia cen miedzi i niżki giełd do spadku kursu przyczynił się też komunikat spółki, w którym akcjonariusze dowiedzieli się, że KGHM przeprowadzi test na utratę wartości aktywów. Czy rekordowa spektakularna polska inwestycja zagraniczna (tak jak Możejki w PKN) ponownie przyniesie wysokie księgowo odpisy? Na koniec warto spojrzeć na kilka ciekawostek statystycznych. Historycznie mocne spadki na pierwszej noworocznej sesji w Stanach okazywały się być pozytywnym zwiastunem – styczeń w większości przypadków kończył się wyraźnym plusem. Takiej zależności nie można powiedzieć o całym roku. Warto też wspomnieć, że ponad 1% (nie mówiąc o ponad 2%) spadek S&P500 na pierwszej sesji w roku jest wydarzeniem nietypowym, które zdarza się raz na wiele lat. Ostatnie takie przypadki obserwowaliśmy w 2001 oraz w 2008 roku, co na pewno nie jest najlepszą noworoczną wróżbą.

Piotr Kaczmarek, CFA

WYKRES DNIA

WIG20 rozpoczął Nowy Rok 2,9% spadkiem. To najgorszy start w historii notowań i tylko 4 spadkowy (średnia stopa zwrotu +1,6%). W przypadku WIG20 powiedzenie „jaka pierwsza sesja, taki cały rok” sprawdzało się w 76% przypadków. Inwestorzy szczególnie pamiętają 2001 i 2008 rok, kiedy pierwsza spadkowa sesja przyniosła odpowiednio 33% i 48% spadek WIG20 w całym roku. Pierwsza sesja 2015 roku zakończyła się 0,3% stratą, rok przyniósł spadek rzędu 20%.

Stopy zwrotu WIG20 na pierwszej sesji w danym roku



Źródło: BDM S.A., Bloomberg

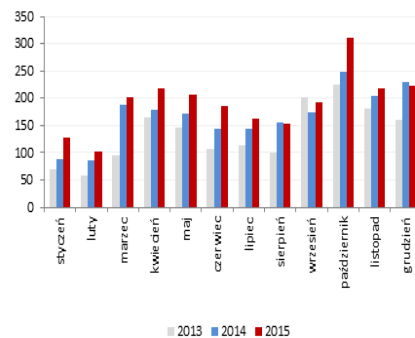
INFORMACJE ZE SPÓŁEK

CCC

Skonsolidowane przychody ze sprzedaży CCC w grudniu 2015 r. wyniosły 222,7 mln PLN, czyli były o 1,8% niższe niż rok wcześniej.

BDM: Wyniki sprzedażowe grupy są znacznie poniżej naszych oczekiwań. Wypracowanie 222,7 mln PLN oznacza drugi w minionym roku ujemny odczyt, co nie zdarzyło się jeszcze w historii CCC. Naszym zdaniem negatywnie na obrotach odbiła się niesprzyjająca aura, która wymusiła mocne wyprzedaże w salonach spółki, a tym samym będzie rzutować na zrealizowane marże. Spodziewamy się, że szczególnie mocno będzie to widać po sprzedaży porównywalnej w Polsce.

Wyniki sprzedażowe w ujęciu miesięcznym



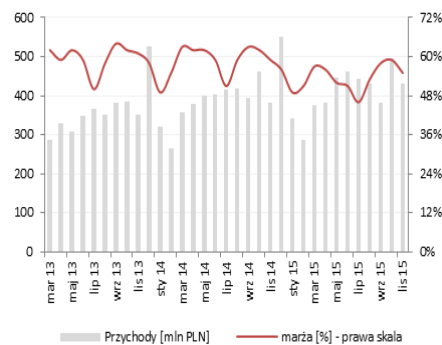
Źródło: Dom Maklerski BDM S.A., spółka

LPP

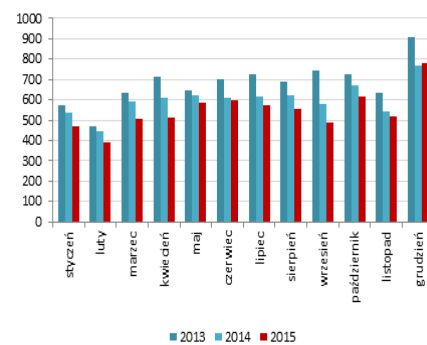
Przychody Grupy LPP ze sprzedaży w grudniu 2015 roku wyniosły ok. 653 mln PLN, czyli były o około 19% wyższe niż rok wcześniej.

BDM: Wyniki sprzedażowe uznajemy za dosyć zadowalające, biorąc pod uwagę ostatnie odczyty i niesprzyjającą aurę. Odczyt za grudzień pokazał najlepszą dynamikę od października 2014 roku (+19% r/r), co niestety zostało obkupione wysokim ubytkiem pierwszej marży (wyniosła 51%, -5% r/r). Zwracamy jednocześnie uwagę, że jest to pierwszy od kilkunastu miesięcy odczyt, w którym przychód z mkw. był dodatni (+1%).

Wyniki sprzedażowe w ujęciu miesięcznym



Sprzedaż z mkw. [PLN]



Źródło: Dom Maklerski BDM S.A., spółka

Grupa Azoty

Grupa Azoty zwołała na wniosek Skarbu Państwa na 1 lutego nadzwyczajne walne zgromadzenie, które ma dokonać zmian w składzie rady nadzorczej spółki

Vivid Games

Vivid Games, notowany na rynku NewConnect producent gier, złożył prospekt emisyjny w KNF. Spółka chce zadebiutować na rynku głównym warszawskiej giełdy do końca 1H'16.

PKN

W 1H'16 planowane jest zakończenie rozruchu nowej elektrociepłowni PKN Orlen we Włocławku o mocy 463 MWe. U uruchomienie bloku przebiegło pomyślnie, osiągając zakładane parametry 3 tys. obrotów turbiny gazowej.

PKN Orlen nie wyklucza przejęć stacji benzynowych na Litwie i Łotwie. Swoje obiekty w tych krajach chce sprzedać rosyjski Łukoil- Rzeczpospolita

Wojciech Jasiński, nowy prezes Orlenu, zwiększa import ropy z Rosji. Przed świętami koncern podpisał 3-letni kontrakt ze szwajcarskim przedstawicielstwem rosyjskiego Tatnieftu na dostawy od 1,2 do 2,4 mln ton ropy rocznie. PKN twierdzi jednak, że nie rezygnuje z ropy saudyjskiej- Gazeta Wyborcza

Rainbow Tours

Rainbow Tours zawarł z PLL LOT umowę na świadczenie lotniczych usług charterowych o wartości ok. 173,4 mln PLN.

PKP Cargo

Spółka PKP Cargo otrzymała od UOKiK decyzję w sprawie nałożenia 14,2 mln PLN kary.

Integer

Gorący koniec roku na rynku paczek sprawił, że grupa Integer przyspiesza rozbudowę sieci paczkomatów. Dziś ma ich ok. 1700, pierwotne założenia mówiły o wzroście o 200-300 w 2016 roku, ale ostatecznie zostanie ich rozlokowanych ok. 800- Parkiet

Voxel

Voxel International, posiadający 49,26% akcji Voxela, właściciela centrów diagnostyki obrazowej, przymierza się do sprzedaży tego pakietu. Zainteresowanych nim jest kilkanaście podmiotów- Parkiet

Handel

Sieci handlowe zaplątane w podatek. Nowa danina poróżniła handlowców. Polski biznes przekonuje do progresji chroniącej rodzime sieci, a zagranica szuka sprawiedliwości w stawce liniowej- Puls Biznesu

Przetwórcy mięsa

Polacy szturmem ruszyli po tanie mięso wieprzowe. Przetwórcy mówią o wzroście sprzedaży od kilkunastu do nawet 100%- Puls Biznesu

Spółki meblowe

Jesteśmy drugim na świecie eksporterem materacy. Ustępujemy tylko Chińczykom- Puls Biznesu

Deweloperzy

W 2016 r. w polskich miastach wojewódzkich deweloperzy oddadzą do użytku niemal 250 nowych inwestycji. Co trzecia powstanie w Warszawie- DGP

Źródło: Dom Maklerski BDM S.A., spółki, PAP

INDEKSY I WSKAŹNIKI

indeks/ticker	data	kurs	zmiana			
			1D	1M	3M	6M
Świat						
MSCI AC World	2016-01-04	399,4	-2,0%	-3,8%	1,4%	-7,0%
MSCI World	2016-01-04	1 662,8	-1,9%	-3,6%	2,0%	-5,5%
MSCI EM	2016-01-04	794,2	-3,3%	-5,4%	-4,3%	-19,5%
MSCI BRIC	2016-01-04	221,0	-3,3%	-5,6%	-4,3%	-21,5%
Europa Środkowa, Wschodnia i Południowa						
Polska WIG	2016-01-04	46 467,4	-2,4%	-2,5%	-8,0%	-14,0%
Polska WIG20	2016-01-04	1 859,2	-2,9%	-3,4%	-11,4%	-19,5%
Polska mWIG40	2016-01-04	3 567,1	-1,5%	-1,0%	-1,2%	-3,7%
Polska sWIG80	2016-01-04	13 211,2	-1,5%	0,3%	-0,5%	1,2%
Węgry BUX	2016-01-04	23 920,7	-1,2%	0,0%	13,7%	8,0%
Czechy PX	2016-01-04	956,3	-1,9%	-1,3%	-2,5%	-4,3%
Bulgaria Sofix	2016-01-04	460,9	-0,8%	5,0%	3,0%	-4,7%
Rosja Micex	2016-01-04	1 734,6	-1,5%	-0,6%	8,5%	10,2%
Rosja RTS (USD)	2016-01-04	749,3	-1,0%	-7,1%	-1,2%	-15,5%
Rumunia BET	2016-01-04	7 004,3	-1,4%	-1,6%	-2,1%	-4,5%
Turcja ISE 100	2016-01-04	71 727,0	-1,7%	-5,0%	-5,1%	-13,0%
Europa Zachodnia						
Euro Stoxx 50	2016-01-04	3 267,5	-3,1%	-4,9%	2,9%	-7,5%
W. Brytania FTSE 100	2016-01-04	6 242,3	-2,4%	-2,2%	0,2%	-5,8%
Francja CAC40	2016-01-04	4 637,1	-2,5%	-3,9%	1,8%	-5,4%
Niemcy DAX	2016-01-04	10 743,0	-4,3%	-4,4%	7,6%	-7,0%
Hiszpania IBEX 35	2016-01-04	9 544,2	-2,4%	-7,3%	-1,9%	-12,3%
Holandia AEX	2016-01-04	441,8	-2,3%	-3,4%	2,6%	-7,9%
Szwecja OMX 30	2016-01-04	1 446,8	-3,6%	-6,1%	-1,2%	-10,1%
Austria ATX	2016-01-04	2 396,9	-2,0%	-4,1%	5,0%	-3,2%
Ameryka Północna i Południowa						
USA DJIA	2016-01-04	17 425,0	-1,6%	-3,8%	4,8%	-2,0%
USA S&P500	2016-01-04	2 043,9	-1,5%	-3,6%	3,7%	-2,0%
USA Nasdaq Comp	2016-01-04	5 007,4	-2,1%	-4,5%	4,5%	-1,5%
Kanada S&P/TSX	2016-01-04	13 010,0	-0,6%	-2,9%	-2,4%	-10,6%
Meksyk IPC	2016-01-04	42 977,5	-2,0%	-2,0%	-1,0%	-5,6%
Brazylia BOVESPA	2016-01-04	43 350,0	-2,8%	-7,1%	-10,4%	-19,8%
Argentyna Merval	2016-01-04	11 675,2	-1,3%	-11,9%	13,0%	-2,1%
Azja i Australia						
Japonia NIKKEI 225	2016-01-05	18 451,0	-3,1%	-5,3%	4,2%	-9,4%
Hong Kong Hang Seng	2016-01-04	21 327,1	-2,7%	-4,1%	-0,5%	-17,1%
Chiny Shanghai Comp	2016-01-04	3 296,3	-6,9%	-6,5%	8,0%	-9,8%
Indie BSE30	2016-01-04	25 623,4	-2,1%	-0,1%	-2,1%	-8,3%
Indonezja JKSE	2016-01-04	4 525,9	-1,5%	0,4%	7,7%	-8,9%
Izrael TA 25	2016-01-04	1 540,9	-1,1%	-2,4%	2,4%	-8,4%
Korea Kospi	2016-01-05	1 918,8	-2,2%	-2,8%	-2,6%	-8,8%
Australia S&P/ASX 200	2016-01-05	5 270,5	-0,5%	2,5%	5,6%	-1,6%

Źródło: Bloomberg

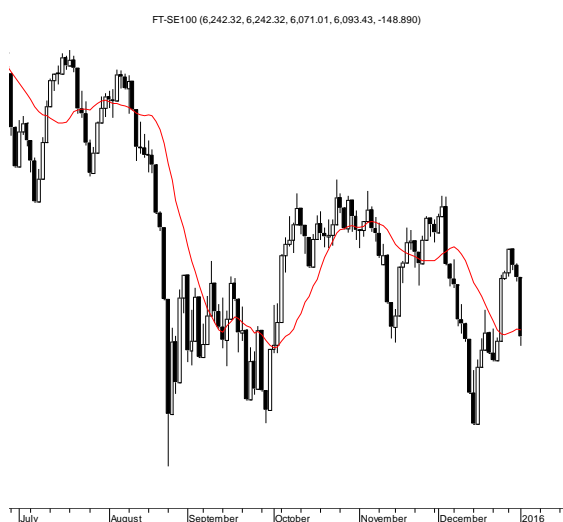
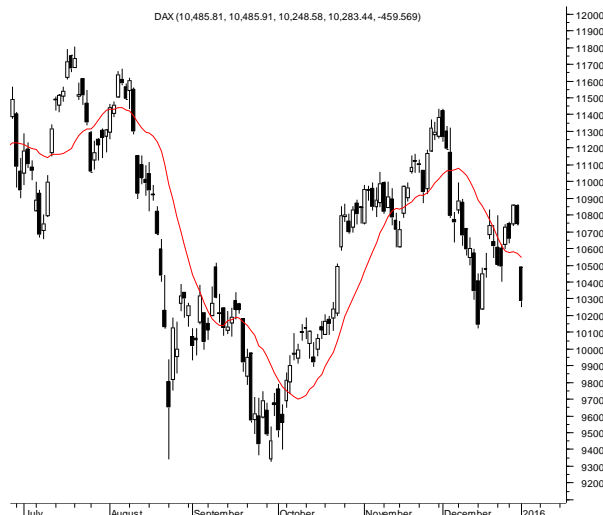
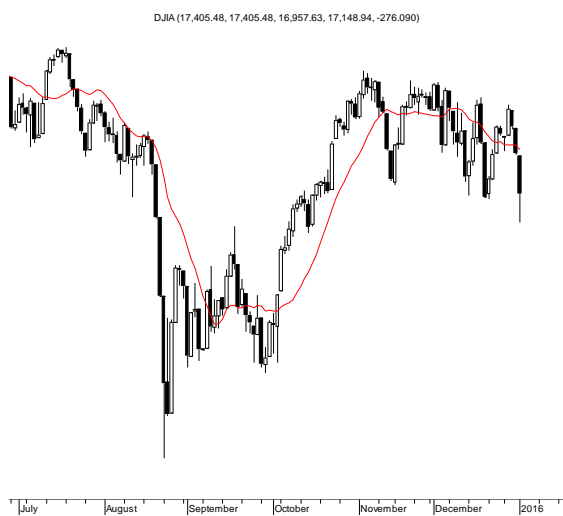
indeks/ticker	data	kurs	zmiana			
			1D	1M	3M	6M
surowce						
Miedź LME 3M	2016-01-04	4 705,0	-0,6%	2,0%	-7,7%	-18,3%
Ropa WTI Crude	2016-01-04	36,8	-0,8%	-11,2%	-23,6%	-37,8%
Złoto Spot \$/oz	2016-01-04	1 076,3	1,3%	-0,7%	-5,2%	-7,9%
Aluminium LME 3M	2016-01-04	1 507,0	-1,4%	-0,5%	-3,3%	-11,9%
obligacje i rynek pieniężny						
Polska 5yr yield	2016-01-04	2,592	16,3%	17,0%	21,2%	-1,9%
Polska 10yr yield	2016-01-04	3,162	7,4%	9,2%	22,3%	-0,9%
Polska WIBOR 3M	2016-01-04	1,620	0,0%	0,0%	-0,6%	0,0%
Polska WIBOR 6M	2016-01-04	1,670	0,0%	-0,6%	-2,3%	-1,2%
USA 10yr yield	2016-01-04	2,243	-1,2%	-1,2%	9,1%	-5,9%
Niemcy 10yr yield	2016-01-04	0,566	-10,0%	-16,5%	0,0%	-28,4%
Japonia 10yr yield	2016-01-04	0,262	-1,1%	-23,2%	-16,3%	-46,3%
Hiszpania 10yr yield	2016-01-04	1,771	0,0%	2,1%	-0,3%	-19,9%
Irlandia 10yr yield						
Portugalia 10yr yield	2016-01-04	2,516	0,0%	1,2%	9,4%	-14,5%
Włochy 10yr yield	2016-01-04	1,349	0,0%	-4,1%	-6,5%	-34,3%
kursy walut						
EUR/PLN	2016-01-04	4,302	0,4%	-0,5%	1,3%	2,4%
USD/PLN	2016-01-04	3,976	0,8%	-0,2%	4,7%	4,8%
CHF/PLN	2016-01-04	3,963	1,1%	-0,4%	1,8%	-1,6%
EUR/USD	2016-01-04	1,082	-0,4%	-0,3%	-3,3%	-2,3%
USD/JPY	2016-01-04	119,410	-0,9%	-3,1%	-0,9%	-2,6%

Wydział Analiz i Informacji Dom Maklerski BDM S.A.

ul. 3-go Maja 23, 40-096 Katowice, Tel.: 032 208 14 12, analizy@bdm.com.pl

Opracowanie ma charakter czysto informacyjny i zostało opracowane na podstawie informacji uznanych przez autorów za wiarygodne. Zawarte w nim komentarze są subiektywnymi poglądami autorów. Opracowanie i zawarte w nim komentarze nie są podstawą żadnej rekomendacji kupna bądź sprzedaży w rozumieniu obowiązującego prawa i nie powinny być tak interpretowane. Publikowanie w prasie lub w Internecie całości lub części opracowania wymaga zgody sporządzających raport.

RYNKI ZAGRANICZNE



Wydział Analiz i Informacji Dom Maklerski BDM S.A.

ul. 3-go Maja 23, 40-096 Katowice, Tel.: 032 208 14 12, analizy@bdm.com.pl

Opracowanie ma charakter czysto informacyjny i zostało opracowane na podstawie informacji uznanych przez autorów za wiarygodne. Zawarte w nim komentarze są subiektywnymi poglądami autorów. Opracowanie i zawarte w nim komentarze nie są podstawą żadnej rekomendacji kupna bądź sprzedaży w rozumieniu obowiązującego prawa i nie powinny być tak interpretowane. Publikowanie w prasie lub w Internecie całości lub części opracowania wymaga zgody sporządzających raport.