

KONTRAKTY TERMINOWE NA WIG20

Wyniki sesji: wtorek, 2 lutego 2016

	Wartość	zmiana	
Kurs otwarcia	1 773	-8 -0,45%	
Kurs zamknięcia	1 732	-42 -2,37%	
Kurs min.	1 727	-31 -1,76%	
Kurs max.	1 779	-4 -0,22%	
Wolumen obrotu	18 458	7 140 63,09%	
Otwarte pozycje	53 783	889 1,68%	

System:

Aktualna pozycja – krótka, sygnał otwarcia długiej– 1728

Ostatnia zmiana sygnału z długiej na krótką - 1729

Najbliższe poziomy oporu: 1787 1817 1859 1917

Najbliższe poziomy wsparcia: 1738 1658 1632 1600

FW20 (1,773.00, 1,779.00, 1,727.00, 1,732.00, -42.0000)



WIG20 (1,776.26, 1,779.17, 1,730.19, 1,731.64, -45.9000)



Ropa rządzi giełdami

Wczorajsza sesja przyniosła mocne spadki na światowych rynkach. Blue chipy straciły aż 2,6%, zamykając się na poziomie 1731,6 pkt., a „prym” wiodło PKO BP (-6%). Strona podażowa zdominowała również niemiecki oraz francuski parkiet, które straciły odpowiednio 1,8% i 2,5%. Na dużych minusach znalazły się też giełdy za oceanem – S&P500 obniżył się o 1,9%, a Nasdaq o niemal 2,2%. Cały czas pod kreską pozostaje także rynek azjatycki – co prawda w Chinach mieliśmy dosyć spokojną sesję, jednak Nikkei stracił aż 3,2%. Słaba postawa giełd jest w dużej mierze efektem cen ropy, która ponownie znalazła się poniżej progu 30 USD. Z danych makro poznaliśmy już odczyt indeksu PMI dla chińskiego sektora usług oraz indeks zaufania konsumentów w Japonii. Od początku sesji będą do nas docierać wartości finalne PMI dla usług z głównych europejskich gospodarek. Później poznamy wyniki sprzedaży detalicznej dla strefy euro, natomiast po południu do gry włączą się USA, gdzie zostaną opublikowane m.in. raport ADP oraz odczyt ISM dla usług. Swoje wystąpienie będzie miał również Mario Draghi, natomiast RPP ma ogłosić swoją decyzję ws. stóp procentowych (ok. godz. 16 będzie upubliczniony komunikat z posiedzenia). Nastroje na rynkach są słabe, co widać na rynku terminowym. Futures na DAX tracą ponad 0,6%, minimalnie pod kreską znajdują się kontrakty na amerykańskie indeksy. Niestety cały czas giełdami rządzą surowce, a w szczególności cena ropy. Sądzę, że do momentu ustabilizowania jej cen, największe rynki, a tym samym i nasz parkiet będzie nastawiony na duże wahania i zwiększoną zmienność. Najbliższym wsparciem dla blue chipów jest poziom 1700 pkt.

Adrian Górnjak

RYNEK AKCJI

Wyniki sesji: wtorek, 2 lutego 2016

Indeks	52 tygodnie		Kurs otwarcia	Kurs zamknięcia	Zmiana [%]	Kurs min.	Kurs max.	Zakres wahań	Obrót [mln PLN]
	Kurs max.	Kurs min.							
WIG20	2 558,6	1 657,4	1 776,26	1 731,64	-2,58%	1 730,19	1 779,17	49,0	552,5
WIG30	2 782,4	1 858,2	1 988,60	1 941,75	-2,28%	1 940,97	1 988,60	47,6	596,5
mWIG40	3 961,0	3 221,9	3 386,98	3 384,86	-0,15%	12 380,26	12 491,68	111,4	123,7
sWIG80	14 107,4	12 081,4	12 485,79	12 421,60	-0,23%	3 378,27	3 392,67	14,4	18,8
WIG-PL	58 998,6	42 956,8	44 854,14	44 469,04	-1,69%	44 469,04	44 854,14	385,1	671,7
WIG	57 460,4	41 747,0	44 340,44	43 563,88	-1,65%	43 526,53	44 343,17	816,6	683,4

Spółka	Cena [PLN]	Mkt Cap [mln PLN]	zmiana %				zmiana % względem WIG30			
			dzienna	1M	3M	6M	dzienna	1M	3M	6M
ALIOR BANK	59,20	4 304	-1,7%	-11,0%	-26,6%	-30,2%	0,6%	-4,5%	-11,2%	-9,0%
ASSECOPOL	56,85	4 719	0,6%	0,1%	-0,2%	-1,1%	2,9%	6,5%	15,2%	20,0%
BANK HANDLOWY	74,51	9 735	0,1%	3,6%	-7,5%	-18,7%	2,3%	10,1%	7,9%	2,4%
BOGDANKA	31,90	1 085	1,8%	-3,9%	-23,8%	-38,3%	4,1%	2,5%	-8,4%	-17,1%
BZ WBK	255,50	25 354	-1,8%	-10,0%	-17,0%	-14,6%	0,5%	-3,6%	-1,6%	6,6%
CCC	121,10	4 650	-2,7%	-12,6%	-28,3%	-35,1%	-0,4%	-6,2%	-12,9%	-13,9%
CD PROJEKT	22,85	2 170	-1,0%	3,2%	-15,3%	-14,4%	1,2%	9,6%	0,1%	6,8%
CYFROWY POLSAT	21,54	13 776	-2,0%	3,2%	-14,8%	-5,9%	0,2%	9,6%	0,6%	15,2%
ENEA	11,20	4 944	-2,6%	-0,9%	-15,5%	-23,3%	-0,3%	5,6%	0,0%	-2,2%
EUROCASH	51,85	7 198	-3,5%	6,9%	4,2%	20,4%	-1,2%	13,4%	19,7%	41,5%
GRUPA AZOTY	101,20	10 039	-2,7%	1,7%	10,0%	19,9%	-0,4%	8,2%	25,5%	41,0%
GTC	7,05	3 245	2,2%	-1,4%	4,4%	20,6%	4,5%	5,0%	19,9%	41,7%
ING BSK	110,00	14 311	-0,9%	-6,1%	-11,8%	-13,7%	1,4%	0,3%	3,7%	7,5%
JSW	8,88	1 043	-1,0%	-16,6%	-32,9%	-24,0%	1,3%	-10,2%	-17,4%	-2,9%
KERNEL	44,20	3 522	0,5%	-8,1%	-17,2%	1,2%	2,7%	-1,7%	-1,8%	22,4%
KGHM	56,16	11 232	-0,2%	-11,5%	-39,2%	-40,5%	2,1%	-5,1%	-23,7%	-19,4%
LOTOS	25,47	4 709	-0,6%	-5,7%	-10,4%	-18,2%	1,7%	0,8%	5,0%	2,9%
LPP	5 259,55	9 652	-2,8%	-5,3%	-26,4%	-32,0%	-0,5%	1,1%	-11,0%	-10,8%
mBANK	308,00	13 009	-1,4%	-1,9%	-15,6%	-17,8%	0,9%	4,5%	-0,2%	3,4%
NETIA	5,66	1 971	1,8%	4,8%	2,9%	-3,2%	4,1%	11,3%	18,4%	17,9%
ORANGE POLSKA	6,33	8 307	-1,6%	-3,5%	-12,0%	-22,0%	0,7%	2,9%	3,5%	-0,9%
PEKAO	135,25	35 499	-3,0%	-5,7%	-9,4%	-16,6%	-0,7%	0,7%	6,1%	4,6%
PGE	13,46	25 167	-0,7%	5,2%	-7,7%	-23,7%	1,6%	11,7%	7,7%	-2,6%
PGNIG	4,90	28 910	-2,8%	-4,7%	-28,5%	-23,3%	-0,5%	1,8%	-13,0%	-2,1%
PKNORLEN	60,37	25 821	-1,7%	-11,0%	-4,2%	-20,4%	0,6%	-4,6%	11,3%	0,8%
PKOBP	23,36	29 200	-6,0%	-14,5%	-18,1%	-21,3%	-3,7%	-8,1%	-2,6%	-0,2%
PKP CARGO	48,00	2 150	0,0%	-29,9%	-23,3%	-40,0%	2,3%	-23,4%	-7,8%	-18,8%
PZU	31,30	27 028	-3,2%	-8,0%	-16,9%	-26,7%	-0,9%	-1,6%	-1,4%	-5,5%
SYNTHOS	3,90	5 161	-1,5%	2,4%	2,6%	-16,8%	0,8%	8,8%	18,1%	4,3%
TAURON	2,68	4 697	-1,1%	-6,9%	-15,2%	-29,8%	1,2%	-0,5%	0,3%	-8,7%

KOMENTARZ PO SESJI

Komentarz po sesji:

Ropa zaszkodziła giełdom

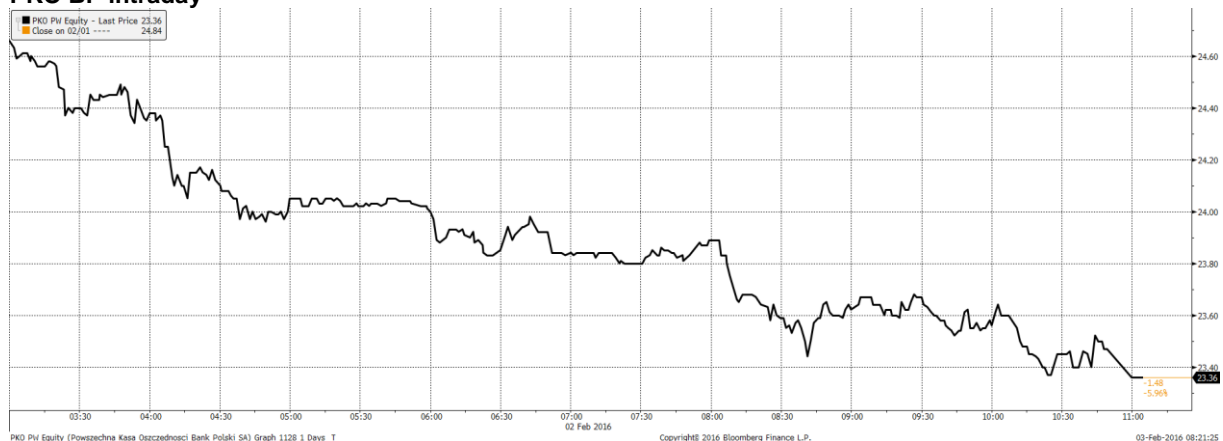
Choć w końcówce ubiegłego tygodnia ropa powoli zmniejszała swoją mocną korelację z giełdami, niestety jej gwałtowny spadek zarówno wczoraj, jak i na dzisiejszej sesji ponownie wywołał poważne cofnięcie indeksów giełdowych. GPW jeszcze na początku wtorkowych notowań opierała się nastrojom zewnętrznym i WIG20 poruszał się koło punktu odniesienia. W tym pomagały niskie obroty towarzyszące większości spółek i wzrosty na KGHM, który reagował na kolejne już zapowiedzi obniżenia podatku od kopalni. Niestety, gdy zewnętrzne osłabienie zostało przez WIG20 „podchwycone”, indeks nie potrafił przestać spadać aż do końca sesji i ostatecznie stracił 2,58% w stosunku do poniedziałkowego zamknięcia. Dużym zaskoczeniem było fatalne zachowanie PKO BP (-5,9%), niezmiernie ciekawy handel odbywa się na PKN (-1,7%), który był dziś nieco silniejszy od indeksu, ale i tak technicznie wydaje się być na krawędzi spadkowego wybicia. Na wykresie WIG20 może rysować się potencjalna formacja odwróconej głowy z ramionami – do tego byłoby potrzebne utrzymanie aktualnej niżki powyżej 1700 punktów, a następnie ruch powyżej 1790. Niestety fatalny początek tygodnia na rynku ropy pogorszył sytuację techniczną innych indeksów – przede wszystkim na wykresie niemieckiego DAXa można po dzisiejszym spadku oczekiwać testu styczniowych minimów. Oczywiście ze względu na mocną korelację z ropą, na GPW jak i innych światowych giełdach kolejne sesje mogą przynieść równie szybki odwrót w górę, natomiast bez wątpienia przydałaby się nam wszystkim mniejsza zmienność i szkoda, że tego ciągle nie widać. Sesja nie przekreśla scenariusza światowej kontynuacji odbicia ze styczniowego dołka, ale na pewno go osłabiła.

Piotr Kaczmarek, CFA

WYKRES DNIA

Na wtorkowej sesji spółka należała do najsłabszych na rynku tracąc blisko 6%. Pojawiały się informacje o kwestionowaniu (zaplanowane na 9 lutego spotkanie) przez sejmową KFP podwyżek taryf opłat i prowizji przez niektóre banki. W ostatnim czasie na taki krok zdecydował się bowiem PKO BP.

PKO BP intraday



Źródło: BDM S.A., Bloomberg

INFORMACJE ZE SPÓŁEK
Synthos

Spółka podała szacunkowe wyniki za 4Q'15.

BDM: Szacunki za 4Q'15 są nieznacznie niższe od naszych oczekiwań na poziomie przychodów/EBITDA. Pozytywnie z kolei zaskakuje niższy dług netto, co daje nadzieje na wyższą dywidendę. Przy wskaźniku DN/EBITDA 1,06x polityka dywidendowa uprawnia zarząd do rekomendowania dywidendy nawet w wysokości 100% zysku, czyli 0,32 PLN/akcję (w 2015 0,31 PLN/akcję), co daje DY na poziomie 8,2% ! Tymczasem konsensus kształtuje się na poziomie ok. 0,2 PLN/akcję.

Wybrane dane finansowe 4Q'15 [mln PLN]

	4Q'14	4Q'15	zmiana r/r	4Q'15P BDM	różnica	4Q'15P konsensus	różnica
Przychody	1 043,5	922,2	-11,6%	973,7	-5,3%	975,5	-5,5%
EBITDA	128,4	123,3	-4,0%	128,6	-4,2%		
EBIT	87,6	74,3	-15,2%	83,6	-11,2%	82,9	-10,4%
Zysk netto	65,8	44,3	-32,6%	59,6	-25,7%	53,3	-16,8%
Marża EBITDA	12,3%	13,4%		13,2%			
Marża EBIT	8,4%	8,1%		8,6%			
Marża netto	6,3%	4,8%		6,1%			
Dług netto	708	655	-7,4%	786	-16,6%		

Źródło: BDM, spółka

Robyg

Robyg, który w zeszłym roku rozpoczął poszukiwania inwestora strategicznego, prowadzi wstępne rozmowy zarówno z podmiotami finansowymi, jak i z branży.

Robyg podnosi tegoroczny cel sprzedażowy do 2 600 z 2 500 lokali. Przyczyni się do tego większa oferta i duża dywersyfikacja lokalizacji, jak również sprzyjające otoczenie makro - ocenił wiceprezes Artur Ceglaz. Spółka może wydać na nowe grunty co najmniej 150 mln PLN.

W prognozie na 2016 grupa Robyg zakłada, że przekaże klientom 2 800 lokali, co pozwoli na wypracowanie 115 mln PLN skonsolidowanego zysku operacyjnego. Deweloper szacuje, że także w kolejnych latach do klientów może trafiać 2 800-3 000 mieszkań rocznie.

BDM: Podniesienie celu kontraktacji jest w naszej ocenie naturalną konsekwencją wcześniej opublikowanych prognoz wyników finansowych (ok. 2,8 tys. mieszkań oddanych do użytku). W naszej ocenie jest to bardzo ambitne zadanie, jednak przy stabilnym rynku jest to możliwe do wykonania, bowiem Robyg ma dobrze zdywersyfikowany bank ziem. Spółka planuje rozbudowę land banku głównie w Warszawie, jednak nie wyklucza wyjścia do nowych miast (np. poprzez powiązanie z działającymi na lokalnych rynkach podmiotami).

Już wcześniej władze dewelopera wskazywały, że za główny cel stawiają sobie pozyskanie inwestora strategicznego, który wsparłby działalność operacyjną. Naszym zdaniem pozycja gotówkowa spółki jest bardzo dobra i nie wymaga ona wsparcia finansowego. Obecnie struktura akcjonariatu jest mocno rozdrobniona, a najwięcej udziałów posiadają inwestorzy finansowi.

KGHM

Podatek od kopalin będzie prawdopodobnie znacząco obniżony - poinformował minister skarbu Dawid Jackiewicz. Pytany, czy nastąpi to jeszcze w tym roku, odpowiedział: "Być może jeszcze w tym roku. Prace i uzgodnienia na pewno będą trwały w tym roku. Chcielibyśmy, żeby od przyszłego obowiązywała już nowa formuła, albo nowa wysokość tego podatku, albo zawieszenie, o ile stan finansów państwa na to pozwoli".

Asseco PL

Obecny backlog grupy Asseco Poland na 2016 ma wartość 4 459 mln PLN i jest 32% wyższy niż rok wcześniej - poinformował PAP wiceprezes Asseco Poland Rafał Kozłowski. W obecnym backlogu za 4 143 mln PLN odpowiada oprogramowanie i usługi własne.

Po wypowiedzeniu przez CSIOZ umowy na projekt P1 Asseco Poland dokonało jego rozliczenia, co będzie miało negatywny wpływ na wynik spółki w 4Q'15 na poziomie około 23 mln PLN - poinformował PAP wiceprezes Asseco Poland Rafał Kozłowski. Poza tym odpisem jest zadowolony z wyników grupy w 2015.

Banki

Komisja Nadzoru Finansowego wysłała do banków ankiety dotyczące skutków prezydenckiego projektu ustawy o kredytach walutowych i planuje w marcu zakończyć prace i przedstawić swoje wyliczenia - poinformował PAP Łukasz Dajnowicz, rzecznik KNF.

Agencja Fitch planuje przegląd ratingów banków z dużymi portfelami kredytów walutowych w ciągu najbliższego miesiąca.

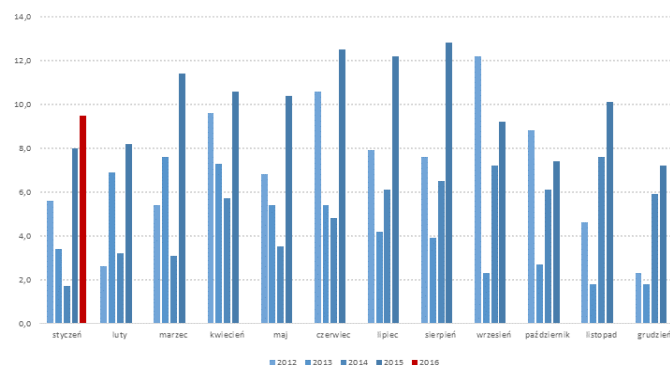
Sejmowa Komisja Finansów Publicznych 9 lutego zapozna się z informacją KNF, UOKiK oraz przedstawicieli banków na temat podwyżek marż, prowizji i innych opłat, do których doszło ostatnio lub które są zapowiadane w najbliższym czasie - wynika w harmonogramu planowanych posiedzeń komisji. Przewodniczący sejmowej Komisji Finansów Publicznych Andrzej Jaworski, po informacjach o planowanych zmianach opłat w PKO BP zapowiadał wcześniej, że zaprosi prezesa PKO BP na posiedzenie Komisji.

Orlen

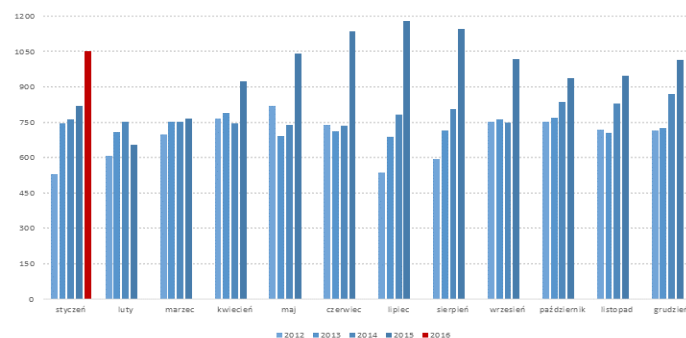
W 2016 PKN Orlen planuje kontynuację prac poszukiwawczych ropy i gazu, a także rozpoznawczych i wydobywczych, prowadzonych obecnie w Polsce na obszarze 29 bloków koncesyjnych położonych na terenie ośmiu województw.

Modelowa marża downstream wzrosła w styczniu do 13,20 USD/bbl w stosunku do 12,60 USD/bbl w styczniu roku 2015. Spółka podała, że modelowa marża rafinerijna wzrosła w styczniu tego roku do 6,60 USD/bbl (w styczniu roku 2015 - 6,20 USD/bbl). Z kolei modelowa marża petrochemiczna zwiększyła się do 1050 EUR/t vs 821 EUR/t w styczniu roku 2015. Diferencjał Brent/Ural wzrósł do 2,90 USD/bbl z 1,80 USD/bbl w styczniu roku 2015.

BDM: Marże na początku roku są bardzo dobre, dodatkowo należy brać pod uwagę wyższy kurs USD/PLN.

Marża rafinerijna + dyferencjał [USD/bbl]


Źródło: BDM, spółka

Marża petrochemiczna [EUR/t]


Źródło: BDM, spółka

NWR

OKD z grupy NWR planuje zwolnić połowę pracowników w ciągu dwóch lat - poinformował prezes OKD Dale Ekmark, cytowany przez agencję CTK. Chodzi o ok. 5 tys. osób.

Inter Cars

Inter Cars liczy na powtórzenie w 2016 roku ubiegłorocznego tempa wzrostu sprzedaży w kraju i za granicą. Grupa chce też utrzymać rentowność - powiedział w rozmowie z PAP Piotr Zamora, dyrektor finansowy IC. Ze względu na inwestycje i rozwój dywidenda spółki za ubiegły rok może być symboliczna.

Comarch

W przetargu na utrzymanie i rozwój systemów aplikacyjnych OFSA jako najkorzystniejsza została wybrana oferta Comarchu za 22,1 mln PLN - podała ARiMR.

PGNiG

Rząd polski zrobi wszystko, by zapewnić dobry klimat i warunki do zrealizowania budowy gazociągu z Morza Północnego do Polski; wierzę, że ta inwestycja wreszcie będzie mogła być zrealizowana - powiedziała we wtorek w Norwegii premier Beata Szydło.

Polskie Górnictwo Naftowe i Gazownictwo złożyło pozew przeciw OAO Gazprom i OOO Gazprom Export w postępowaniu przed Trybunałem Arbitrażowym w Sztokholmie.

BDM: Przy poprzedniej renegotjacji warunków umowy w 2012 roku od czasu złożenia pozwu do zawarcia porozumienia w sprawie nowej formuły cenowej minęło ponad 8 miesięcy (złożenie pozwu druga połowa lutego'12 – porozumienie początek listopada'12).

Selvita

Selvita zawarła z Narodowym Centrum Badań i Rozwoju umowę na dofinansowanie projektu "Rozwój nowej generacji spersonalizowanych terapii celujących w metabolizm komórek nowotworowych". Całkowita wartość projektu netto to 39,7 mln PLN, z czego wartość dofinansowania to 27,9 mln PLN.

Handel

Przedstawiono nowy projekt ustawy o podatku od sprzedaży detalicznej (2 luty 2016) wraz z uzasadnieniem i oceną skutków regulacji: [http://biznes.pap.pl/pl/news/all/info/1509538,projekt-ustawy-o-podatku-od-sprzedazy-detalicznej-\(dokument\)](http://biznes.pap.pl/pl/news/all/info/1509538,projekt-ustawy-o-podatku-od-sprzedazy-detalicznej-(dokument))

Asbis

Dystrybutor IT rozważa publikację prognoz na 2016 - Parkiet

Polwax

Polwax ma już projekt bazowy nowej instalacji, która jest kluczowym elementem strategii firmy. – Parkiet

BDM: wiadomość zgodna z oczekiwaniami. Spółka komunikowała wcześniej, że do kwietnia'16 przedstawi finansowanie projektu, który ma zamknąć się szacunkowym CAPEX 80 mln PLN do końca 2019 roku.

Górnictwo

Rząd dał górniczym związkom z Kopalni Węglowej alternatywę: cięcie płac albo zamknięcie kopalń. Jeśli się nie zgodzą na obniżkę, to w nowej spółce będzie miejsce tylko dla siedmiu najlepszych kopalń z jedenastu. Minister Energii liczy, że Polska Grupa Górnicza, spółka powstała na bazie KW i Węglokoksu wyjdzie na zero do 2018. Niskie ceny węgla mogą się utrzymać do 2020. Prawdopodobnie na zwalach pozostało 2,5 mln ton zalegającego węgla.– Gazeta Wyborcza

Empik

EM&F i jej spółka zależna Mataro Investments mają przedwstępny umowę sprzedaży na rzecz chorwackiej spółki Orbico spółek Optimum Distribution CZ&SK i Optimum Distribution Sp. z o.o. za 32 mln PLN.

Źródło: Dom Maklerski BDM S.A., spółki, PAP

INDEKSY I WSKAŹNIKI

				zmiana			
indeks/ticker	data	kurs	1D	1M	3M	6M	
świat							
MSCI AC World	2016-02-02	376,0	-1,8%	-7,4%	-10,2%	-12,5%	
MSCI World	2016-02-02	1 566,6	-1,8%	-7,3%	-9,8%	-11,9%	
MSCI EM	2016-02-02	742,7	-1,9%	-8,2%	-14,0%	-18,4%	
MSCI BRIC	2016-02-02	198,4	-2,0%	-11,9%	-15,9%	-23,1%	
Europa Środkowa, Wschodnia i Południowa							
Polska WIG	2016-02-02	44 294,9	-1,7%	-6,2%	-14,0%	-17,4%	
Polska WIG20	2016-02-02	1 777,5	-2,6%	-6,9%	-16,6%	-21,2%	
Polska mWIG40	2016-02-02	3 389,9	0,2%	-4,7%	-8,4%	-10,7%	
Polska sWIG80	2016-02-02	12 449,9	-0,2%	-6,0%	-9,2%	-6,3%	
Węgry BUX	2016-02-02	24 126,7	-2,4%	-1,5%	9,2%	4,3%	
Czechy PX	2016-02-02	914,7	-1,4%	-5,7%	-8,6%	-12,4%	
Bułgaria Sofix	2016-02-02	453,5	-0,7%	-2,3%	0,9%	-5,0%	
Rosja Micex	2016-02-02	1 758,3	-0,8%	0,0%	2,1%	6,7%	
Rosja RTS (USD)	2016-02-02	701,2	-4,0%	-7,2%	-17,3%	-17,3%	
Rumunia BET	2016-02-02	6 322,4	-0,3%	-10,0%	-12,9%	-17,1%	
Turcja ISE 100	2016-02-02	73 447,7	-1,3%	1,1%	-13,3%	-9,1%	
Europa Zachodnia							
Euro Stoxx 50	2016-02-02	3 021,0	-2,3%	-9,4%	-13,6%	-17,3%	
W. Brytania FTSE 100	2016-02-02	6 060,1	-2,3%	-5,1%	-6,4%	-9,9%	
Francja CAC40	2016-02-02	4 392,3	-2,5%	-7,5%	-12,5%	-15,1%	
Niemcy DAX	2016-02-02	9 757,9	-1,8%	-10,8%	-12,5%	-15,3%	
Hiszpania IBEX 35	2016-02-02	8 788,5	-3,0%	-10,0%	-16,9%	-22,3%	
Holandia AEX	2016-02-02	429,7	-2,1%	-4,8%	-9,2%	-14,1%	
Szwecja OMX 30	2016-02-02	1 342,4	-1,6%	-8,7%	-12,1%	-18,2%	
Austria ATX	2016-02-02	2 141,0	-0,5%	-11,1%	-12,5%	-14,8%	
Ameryka Północna i Południowa							
USA DJIA	2016-02-02	16 449,2	-1,8%	-7,2%	-8,8%	-7,5%	
USA S&P500	2016-02-02	1 939,4	-1,9%	-6,8%	-9,1%	-8,6%	
USA Nasdaq Comp	2016-02-02	4 620,4	-2,2%	-9,7%	-11,6%	-11,4%	
Kanada S&P/TSX	2016-02-02	12 674,4	-1,8%	-4,1%	-7,9%	-12,6%	
Meksyk IPC	2016-02-02	43 630,8	-1,2%	0,3%	-3,0%	-2,8%	
Brazylia BOVESPA	2016-02-02	40 570,0	-4,9%	-11,0%	-15,9%	-24,1%	
Argentyna Merval	2016-02-02	11 251,9	-1,6%	-5,1%	-11,5%	-0,2%	
Azja i Australia							
Japonia NIKKEI 225	2016-02-03	17 750,7	-0,6%	-6,7%	-4,9%	-13,0%	
Hong Kong Hang Seng	2016-02-02	19 446,8	-0,8%	-11,3%	-12,9%	-20,1%	
Chiny Shanghai Comp	2016-02-03	2 749,6	2,3%	-22,3%	-17,3%	-24,8%	
Indie BSE30	2016-02-02	24 539,0	-1,2%	-6,2%	-7,5%	-12,4%	
Indonezja JKSE	2016-02-02	4 587,4	-0,8%	-0,1%	2,9%	-4,2%	
Izrael TA 25	2016-02-02	1 470,6	-0,9%	-4,7%	-7,6%	-15,0%	
Korea Kospi	2016-02-03	1 906,6	-0,9%	-2,8%	-5,7%	-5,5%	
Australia S&P/ASX 200	2016-02-03	4 993,3	-1,0%	-5,7%	-2,1%	-9,4%	

				zmiana			
indeks/ticker	data	kurs	1D	1M	3M	6M	
surowce							
Miedź LME 3M	2016-02-02	4 560,0	0,0%	-3,1%	-11,0%	-12,8%	
Ropa WTI Crude	2016-02-02	29,9	-5,5%	-21,7%	-40,6%	-38,8%	
Złoto Spot \$/oz	2016-02-02	1 126,0	-0,1%	6,0%	0,8%	3,2%	
Aluminium LME 3M	2016-02-02	1 521,0	0,1%	0,9%	1,9%	-6,0%	
obligacje i rynek pieniężny							
Polska 5yr yield	2016-02-02	2,387	0,6%	7,1%	13,6%	-3,4%	
Polska 10yr yield	2016-02-02	3,189	1,4%	8,4%	18,2%	8,7%	
Polska WIBOR 3M	2016-02-02	1,600	0,0%	-1,2%	-1,8%	-1,2%	
Polska WIBOR 6M	2016-02-02	1,650	0,0%	-1,2%	-2,9%	-2,4%	
USA 10yr yield	2016-02-02	1,845	-5,3%	-18,7%	-16,5%	-14,1%	
Niemcy 10yr yield	2016-02-02	0,307	-12,5%	-51,2%	-46,4%	-51,1%	
Japonia 10yr yield	2016-02-02	0,086	56,4%	-67,5%	-72,8%	-79,4%	
Hiszpania 10yr yield	2016-02-02	1,585	1,3%	-10,5%	-8,5%	-18,3%	
Irlandia 10yr yield							
Portugalia 10yr yield	2016-02-02	2,984	1,8%	18,6%	16,1%	24,4%	
Włochy 10yr yield	2016-02-02	1,224	4,6%	-9,3%	-12,6%	-22,6%	
kursy walut							
EUR/PLN	2016-02-02	4,404	0,1%	2,4%	3,5%	6,2%	
USD/PLN	2016-02-02	4,037	-0,1%	1,5%	4,0%	6,7%	
CHF/PLN	2016-02-02	3,965	0,1%	0,0%	1,2%	1,4%	
EUR/USD	2016-02-02	1,091	0,2%	0,9%	-0,4%	-0,5%	
USD/JPY	2016-02-02	120,160	-0,7%	0,6%	-0,7%	-3,0%	

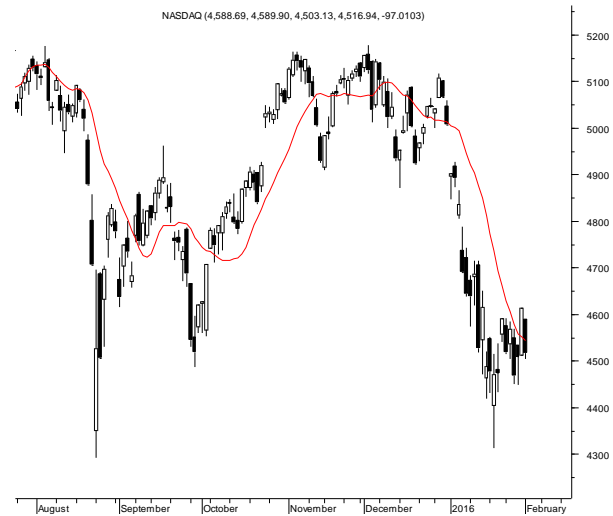
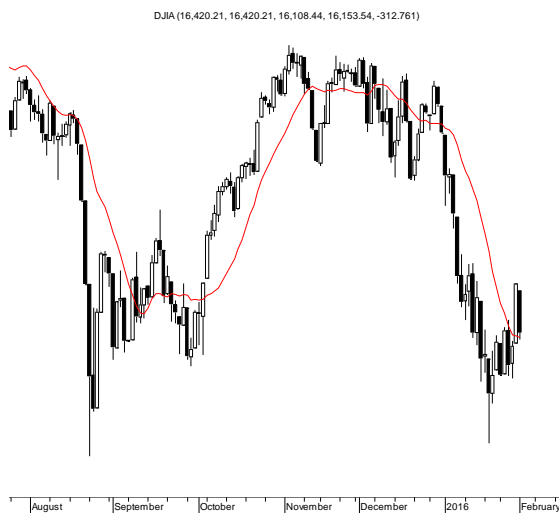
Źródło: Bloomberg

Wydział Analiz i Informacji Dom Maklerski BDM S.A.

ul. 3-go Maja 23, 40-096 Katowice, Tel.: 032 208 14 12, analizy@bdm.com.pl

Opracowanie ma charakter czysto informacyjny i zostało opracowane na podstawie informacji uznanych przez autorów za wiarygodne. Zawarte w nim komentarze są subiektywnymi poglądami autorów. Opracowanie i zawarte w nim komentarze nie są podstawą żadnej rekomendacji kupna bądź sprzedaży w rozumieniu obowiązującego prawa i nie powinny być tak interpretowane. Publikowanie w prasie lub w Internecie całości lub części opracowania wymaga zgody sporządzających raport.

RYNKI ZAGRANICZNE



Wydział Analiz i Informacji Dom Maklerski BDM S.A.

ul. 3-go Maja 23, 40-096 Katowice, Tel.: 032 208 14 12, analizy@bdm.com.pl

Opracowanie ma charakter czysto informacyjny i zostało opracowane na podstawie informacji uznanych przez autorów za wiarygodne. Zawarte w nim komentarze są subiektywnymi poglądami autorów. Opracowanie i zawarte w nim komentarze nie są podstawą żadnej rekomendacji kupna bądź sprzedaży w rozumieniu obowiązującego prawa i nie powinny być tak interpretowane. Publikowanie w prasie lub w Internecie całości lub części opracowania wymaga zgody sporządzających raport.