

**KONTRAKTY TERMINOWE NA WIG20**

**Wyniki sesji: czwartek, 4 lutego 2016**

	Wartość	zmiana	
Kurs otwarcia	1 754	24	1,39%
Kurs zamknięcia	1 783	40	2,29%
Kurs min.	1 753	31	1,80%
Kurs max.	1 785	38	2,18%
Wolumen obrotu	19 507	1 522	8,46%
Otwarte pozycje	54 113	948	1,78%

**System:**

Aktualna pozycja – długa, sygnał otwarcia krótkiej– 1727

Ostatnia zmiana sygnału z krótkiej na długą - 1743

Najbliższe poziomy oporu: 1787 1817 1859 1917

Najbliższe poziomy wsparcia: 1722 1658 1632 1600



**Opór naruszony**

We czwartek na GPW zdecydowanie dominowały byki i w końcówce sesji udało im się naruszyć opór w okolicach 1784 pkt., jednak w przypadku kontraktów ta sztuka się nie udała. Gdyby dziś udało się zakończyć dzień wzrostami to potwierdziłoby się wybicie z formacji odwróconej głowy z ramionami, co mogło by otworzyć kupującym drogę w okolice 1900 pkt., gdzie znajduje się szczyt z końca 2015 roku. Dopiero wyjście ponad ten poziom zwiastowałoby uzyskanie przewagi popytu w nieco dłuższym terminie. Ze strony danych makro możemy liczyć na jakieś impulsy po południu, kiedy to zostaną opublikowane dane na temat sytuacji na rynku pracy i bilans handlu zagranicznego w USA. O 8:00 poznaliśmy zamówienia w niemieckim przemyśle, które okazały się słabsze od oczekiwań, co przyczynia się do notowania kontraktów na DAX poniżej kursu odniesienia, nieznacznie tracą także futures na indeksy za oceanem. Otwarcie notowań w Warszawie powinno być neutralne, a wyjście ponad wspomniane poziomy oporu powinno dać bykom impuls do kontynuacji natarcia i jeśli dane makro nic nie zepsują to inwestorzy powinni iść na weekend w całkiem dobrych nastrojach. Warto zwrócić uwagę na to, że w przyszłym tygodniu na rynkach nie będzie Chińczyków, którzy obchodzą swój Nowy Rok, a do tej pory to zachowanie tamtejszych parkietów było głównym źródłem niepokojów na światowych rynkach.

Marek Jurzec



RYNEK AKCJI

Wyniki sesji: czwartek, 4 lutego 2016

Indeks	52 tygodnie		Kurs otwarcia	Kurs zamknięcia	Zmiana [%]	Kurs min.	Kurs max.	Zakres wahań	Obrót [mln PLN]
	Kurs max.	Kurs min.							
WIG20	2 558,6	1 657,4	1 748,87	1 788,65	2,85%	1 748,87	1 788,65	39,8	657,6
WIG30	2 782,4	1 858,2	1 967,48	2 000,13	2,64%	1 965,96	2 000,13	34,2	687,6
mWIG40	3 961,0	3 221,9	3 386,79	3 409,39	1,08%	12 399,26	12 460,10	60,8	103,9
sWIG80	14 107,4	12 081,4	12 443,00	12 457,22	0,38%	3 380,60	3 417,14	36,5	21,2
WIG-PL	58 998,6	42 956,8	45 166,62	45 513,63	2,18%	45 099,08	45 513,63	414,5	776,6
WIG	57 460,4	41 747,0	43 968,87	44 557,64	2,12%	43 941,73	44 557,64	615,9	788,6

Spółka	Cena [PLN]	Mkt Cap [mln PLN]	zmiana %				zmiana % względem WIG30			
			dzienna	1M	3M	6M	dzienna	1M	3M	6M
ALIOR BANK	62,35	4 533	3,5%	-3,0%	-21,6%	-27,1%	0,9%	-2,6%	-9,4%	-7,1%
ASSECOPOL	56,85	4 719	-0,1%	-0,2%	1,5%	-1,3%	-2,8%	0,2%	13,7%	18,7%
BANK HANDLOWY	76,60	10 009	4,0%	11,8%	-4,8%	-18,3%	1,4%	12,2%	7,3%	1,7%
BOGDANKA	32,75	1 114	1,9%	-0,8%	-25,3%	-34,1%	-0,8%	-0,4%	-13,2%	-14,0%
BZ WBK	265,60	26 357	2,6%	-1,9%	-11,9%	-12,9%	0,0%	-1,5%	0,2%	7,2%
CCC	131,00	5 030	4,7%	2,0%	-22,0%	-32,1%	2,0%	2,4%	-9,9%	-12,1%
CD PROJEKT	22,50	2 136	-0,7%	0,2%	-15,6%	-18,0%	-3,3%	0,6%	-3,4%	2,0%
CYFROWY POLSAT	21,63	13 833	1,5%	1,4%	-16,8%	-6,2%	-1,1%	1,8%	-4,6%	13,8%
ENEA	11,20	4 944	1,8%	3,7%	-12,2%	-26,2%	-0,8%	4,1%	-0,1%	-6,2%
EUROCASH	53,50	7 427	-0,5%	7,0%	11,5%	25,4%	-3,1%	7,4%	23,6%	45,4%
GRUPA AZOTY	100,30	9 949	0,5%	-1,2%	6,8%	11,0%	-2,2%	-0,8%	18,9%	31,1%
GTC	7,00	3 222	1,0%	-2,1%	5,3%	19,1%	-1,6%	-1,7%	17,4%	39,1%
ING BSK	113,35	14 747	2,2%	-3,1%	-10,9%	-16,4%	-0,4%	-2,7%	1,3%	3,6%
JSW	9,22	1 083	2,8%	-11,8%	-28,8%	-22,3%	0,1%	-11,4%	-16,7%	-2,3%
KERNEL	44,58	3 552	-0,3%	-6,9%	-16,4%	0,4%	-3,0%	-6,5%	-4,2%	20,5%
KGHM	60,20	12 040	5,6%	0,0%	-33,6%	-37,0%	3,0%	0,4%	-21,5%	-16,9%
LOTOS	25,30	4 677	-0,2%	-6,3%	-11,4%	-20,2%	-2,8%	-5,9%	0,7%	-0,2%
LPP	5 369,00	9 853	1,9%	-5,0%	-21,6%	-29,3%	-0,7%	-4,6%	-9,5%	-9,3%
mBANK	328,20	13 863	4,7%	7,6%	-9,3%	-12,3%	2,0%	8,0%	2,8%	7,8%
NETIA	5,70	1 985	1,1%	4,8%	2,3%	-2,4%	-1,6%	5,2%	14,5%	17,6%
ORANGE POLSKA	6,55	8 596	3,1%	2,3%	-6,6%	-19,3%	0,5%	2,7%	5,6%	0,7%
PEKAO	142,30	37 349	3,5%	4,5%	-3,3%	-12,5%	0,8%	4,9%	8,9%	7,5%
PGE	14,21	26 569	3,3%	14,6%	0,5%	-17,5%	0,6%	15,0%	12,6%	2,5%
PGNIG	5,15	30 385	3,4%	4,7%	-23,2%	-24,3%	0,8%	5,1%	-11,1%	-4,2%
PKNORLEN	59,20	25 320	1,0%	-8,5%	-7,5%	-25,2%	-1,6%	-8,1%	4,6%	-5,2%
PKOBP	24,26	30 325	3,8%	-7,3%	-14,2%	-18,6%	1,2%	-6,9%	-2,0%	1,5%
PKP CARGO	49,67	2 225	3,0%	-24,2%	-19,9%	-37,4%	0,4%	-23,8%	-7,7%	-17,3%
PZU	32,34	27 926	3,0%	-1,1%	-14,4%	-26,5%	0,4%	-0,7%	-2,3%	-6,4%
SYNTHOS	3,92	5 187	0,5%	1,6%	1,3%	-16,4%	-2,1%	2,0%	13,4%	3,6%
TAURON	2,68	4 697	2,7%	-0,7%	-15,7%	-30,4%	0,0%	-0,3%	-3,6%	-10,4%

## KOMENTARZ PO SESJI

### Komentarz po sesji:

#### Slaby dolar pomaga rynkom wschodzącym

Wczorajszą sesję WIG20 zakończył lepiej od otoczenia i dla dzisiejszych notowań podwójnie ważne było, jak zakończył środowe notowania Wall Street. Na szczęście dla nas Stany zdecydowanie poprawiły się w końcówce wczorajszej sesji, co dało dziś zielone światło do kontynuacji wzrostów na GPW. Skorzystaliśmy z tej okazji wręcz fenomenalnie – WIG20 od rana zdecydowanie szedł w górę i do końca dnia w notowaniach przeważał kolor zielony. Drugi dzień z rzędu nie odstraszył na słaby DAX, który testował styczniowe minimum – podobnie jak my na ten sygnał nie reagowały inne giełdy regionu takie jak Węgry i Turcja, co pokazuje, że na rynkach wschodzących pojawił się nowy kapitał. Pewnym wytłumaczeniem tej relatywnej siły jest mocny wzrost EURUSD, co zwykle pomaga akcjom emerging markets i surowcom, a źle wpływa na nastawiony na eksporterów parkiet w Niemczech. Liderem sesji były akcje KGHMu, które zyskały na wartości 5,6%. Kursowi pomogły kolejne plotki o zmianie w podatku miedziowym i nie zaszkoziła oczekiwana przez rynek zmiana prezesa. Ważniejsze od tych dwóch czynników było jednak otoczenie. Londyńskie spółki wydobywcze odnotowały dziś najlepszą sesję od 2009 roku, a indeks FTSE Mining rósł o ponad 10%, w czym pomagały oczywiście wyższe ceny miedzi oraz utrzymujące się niskie wyceny spółek i ich wysokie wyprzedanie. Jako, że w końcówce dzisiejszych notowań rosnącej GPW sprzyjało mocne rozpoczęcie notowań w USA, dzień zakończyliśmy fantastycznym 2,8% plusem. Technicznie zamknęliśmy się tuż nad oporem i jeśli byki jutro przynajmniej utrzymają ten dorobek, pierwszy raz od długiego czasu na WIG20 będzie można patrzeć z perspektywy krótkoterminowego trendu wzrostowego, dla którego pierwszy cel to pułap 1900 punktów.

Piotr Kaczmarek, CFA

## WYKRES DNIA

Indeks spółek związanych z wydobyciem surowców zyskał wczoraj aż 9% przełamując tym samym linię trendu spadkowego od października'15

### MSCI World Metals&Mining Index daily



Źródło: BDM S.A., Bloomberg

## INFORMACJE ZE SPÓŁEK

<b>Qumak, Cube.ITG</b>	<p>Qumak domaga się 4 mln PLN zaległych należności od spółki Data Techno Park (DTP), wchodzącej w skład grupy Cube.ITG. Qumak PLNożył do sądu pozew i oczekuje na nakaz płatniczy. Przedstawiciele Cube.ITG i ITMed odmówili komentarza ws. zobowiązania wobec Qumaka.</p>
<b>Kruk</b>	<p>Komisja Nadzoru Finansowego zatwierdziła prospekt emisyjny Kruka sporządzony w związku z ofertą publiczną obligacji emitowanych w ramach III programu emisji obligacji o łącznej wartości do 300 mln PLN.</p> <p>Kruk zakupił portfel wierzytelności z Santander Consumer Bank za cenę 51,9 mln PLN. Łączna wartość nominalna kupionych wierzytelności wynosi 327 mln PLN.</p>
<b>Budimex</b>	<p>W przetargu na budowę drogi ekspresowej S5 na odcinku Wronczyn - Kościan Południe jako najkorzystniejsza została wybrana oferta Budimeksu za 292,1 mln PLN netto</p>
<b>Górnictwo</b>	<p>Kompania Węglowa rozpoczęła rozmowy z inwestorami, zainteresowanymi zaangażowaniem się w Polską Grupę Górniczą, gdzie trafi 11 kopalń Kompanii. Docelową wartość niezbędnego dokapitalizowania spółka szacuje maksymalnie na 2,2 mld PLN, z czego 1,5 mld PLN mają wnieść inwestorzy. Prezes Kompanii Krzysztof Sędzikowski nie zdradził w czwartek, kim są potencjalni inwestorzy. Chodzi o kilka podmiotów; wśród tych, którzy zawarli już z KW umowę o poufności i otrzymali dostęp do danych spółki, nie ma podmiotów zagranicznych. Intencją zarządu Kompanii jest, by PGG z 11 kopalniami ruszyła 1 maja tego roku. Według prezesa, jest to ambitny, ale realny termin. Docelowa wielkość dokapitalizowania PGG jest większa niż zakładane przed rokiem 1,5 mld PLN. Powodem jest m.in. głębszy od prognozowanego spadek cen węgla. Aby uzupełnić lukę finansową Kompania zawarła z bankami porozumienie o dodatkowej emisji obligacji o wartości 700 mln PLN.</p> <p>Prezes Sędzikowski przedstawił dotychczasowe efekty restrukturyzacji Kompanii. Jak mówił, w ciągu roku udało się obniżyć średni koszt produkcji tony węgla z blisko 300 PLN do niespełna 260 PLN; plan zakłada, że w PGG w 2017 r. koszt ten powinien wynosić ok. 214 PLN na tonie. Sędzikowski uważa, że jest potencjał dalszego obniżania kosztów. Podkreślił, że oszczędności udało się osiągnąć bez redukcji kosztów osobowych, stanowiących większość kosztów spółki. O 14 % poprawiła się wydajność pracy – obecnie na jednego zatrudnionego przypada 718 ton wydobytego węgla.</p> <p>Z danych Kompanii wynika, że w ubiegłym roku rentowne były jedynie trzy spośród 11 kopalń, które trafią do PGG</p> <p>W najbliższy wtorek we wszystkich kopalniach i zakładach Kompanii Węglowej odbędą się tzw. masówki - spotkania, podczas których związkowcy przedstawią górnikom swoją ocenę dot. m.in. przyszłości restrukturyzowanej spółki. Czekają też na stanowisko ministra energii.</p> <p>Katowicki Holding Węglowy potrzebuje wsparcia kapitałowego rządu 400-500 mln PLN – ocenił w środę wiceminister energii Grzegorz Tobiszowski. Potwierdził, że oprócz poznańskiego koncernu energetycznego Enea, zaangażowanie kapitałowe w holding deklaruje też inny podmiot.</p>
<b>Serinus</b>	<p>Średnia dzienna produkcja Serinusa ekwiwalentu ropy naftowej w 4Q'15 ubiegłego roku spadła do około 3.957 boe/d, co stanowi 3% spadek w stosunku do 4.072 boe/d uzyskanych w 3Q'15. Spółka podała, że produkcja w styczniu była jeszcze niższa i wyniosła średnio 3.745 boe/d z uwzględnieniem produkcji na Ukrainie, ponieważ wcześniej ogłoszona transakcja sprzedaży tych aktywów zakończy się w lutym tego roku.</p>
<b>Tell</b>	<p>Tell podwyższył prognozę zysku netto za rok ubiegły do 11,05 mln PLN z 10,5 mln PLN, co stanowi wzrost o 5,2 % w stosunku do prognozy opublikowanej w czerwcu 2015 roku</p>
<b>mBank</b>	<p>Zysk netto grupy mBanku w 4Q'15 wzrósł do 309,5 mln PLN z 308,6 mln PLN rok wcześniej. Zysk banku okazał się 8 % wyższy do oczekiwań rynku, który spodziewał się, że wyniesie on 287,6 mln PLN.</p> <p>mBank zakłada, że w 2016 roku zysk netto wyniesie ok. 1 mld PLN, a podatek bankowy kosztować go będzie do 500 mln PLN w skali roku. W całym 2015 roku zysk netto grupy mBanku wynosił 1,3 mld PLN, podczas gdy rok wcześniej 1,29 mld PLN. Konsensus PAP zakłada, że zysk netto banku w tym roku wyniesie 1,26 mld PLN.</p> <p>Zarząd mBanku planuje rekomendować wypłatę dywidendy z zysku osiągniętego w 2015 roku</p>

<b>ING</b>	<p>Zysk netto grupy ING Banku Śląskiego w 4Q'15 spadł do 205,7 mln PLN z 230,8 mln PLN rok wcześniej. Zysk banku okazał się 12 % powyżej oczekiwań rynkowych na poziomie 183,8 mln PLN.</p> <p>ING Bank Śląski spodziewa się wypracowania w 2016 r. niższych wyników niż w 2015 r. Przedstawiciele banku poinformowali, że podatek bankowy będzie kosztował bank 300-350 mln PLN w skali roku. W 2015 roku zysk netto grupy ING Banku Śląskiego wyniósł 1.127 mln PLN, czyli wzrósł 8 % rdr.</p> <p>ING Bank Śląski ocenia, że w 2016 roku będzie trudno utrzymać dwucyfrowe tempo wzrostu portfela kredytowego; liczy, że w tym roku utrzyma sprzedaż kredytów gotówkowych i liczbę pozyskanych klientów na poziomie z 2015 roku</p> <p>ING Bank Śląski liczy, że w 2016 roku lekko poprawi poziom marży odsetkowej netto. Marża odsetkowa netto w 4Q'15 wynosiła 2,5%.</p>
<b>Ferro</b>	<p>Palmyra wzywa do sprzedaży 100 % akcji spółki Ferro po 10,50 PLN za papier. Przyjmowanie zapisów rozpocznie się 25 lutego i potrwa do 25 marca.</p> <p>Ferro zniknie z GPW? Wiadomo już, że jeden z akcjonariuszy spółki odpowie na wezwanie. Niewiadomą pozostaje decyzja OFE, które być może będą chciały wywindować cenę- Parkiet</p>
<b>KGHM</b>	<p>Rada nadzorcza KGHM Polska Miedź odwołała w środę prezesa KGHM Herberta Wirtha i powołała na to stanowisko Krzysztofa Skórę.</p> <p>Finansowy wakat w KGHM. W nowo powołanym zarządzie Krzysztofa Skóry brakuje menedżera odpowiedzialnego za finanse. Finansami grupy na razie będzie zajmował się sam prezes. Najbliższą okazją do powołania wiceprezesa ds. finansów będzie 23 lutego. Wtedy znów zbierze się nadzór Polskiej Miedzi- Puls Biznesu</p>
<b>BBI Development, Altus TFI</b>	<p>Fundusze zarządzane przez Altus TFI w wyniku transakcji kupna prawie 1,2 mln akcji przekroczył próg 5 % akcji w BBI Development i ma obecnie 5,01 % akcji tej spółki.</p>
<b>Orange</b>	<p>Orange Polska zawarła umowę o finansowanie długoterminowe do 2,7 mld PLN z Grupą Orange z przeznaczeniem na m.in sfinansowanie części jednorazowych opłat za rezerwację częstotliwości LTE i refinansowanie, podał operator.</p>
<b>Tauron</b>	<p>Budowę 5 tys. km odcinków linii elektroenergetycznych różnych napięć oraz 1,5 tys. stacji elektroenergetycznych, a także modernizację ponad 16 tys. km linii i ok. 3,5 tys. stacji - planuje w latach 2016-2019 spółka Tauron Dystrybucja.</p>
<b>PKP Cargo</b>	<p>Informacje o możliwości połączenia PKP Cargo z Polskimi Liniami Lotniczymi LOT są nieprawdziwe, podał przewoźnik kolejowy. Rzeczpospolita" podała, że rząd rozważa połączenie PLL LOT z firmą kolejową - PKP Intercity lub PKP Cargo. Według gazety, połączenie LOT-u z jedną ze spółek kolejowych to pomysł Ministerstwa Skarbu Państwa na ratowanie przewoźnika lotniczego. Z informacji "Rzeczpospolitej" wynika też, że w resorcie odbyło się spotkanie poświęcone temu pomysłowi.</p>
<b>JWC</b>	<p>J.W. Construction planuje utrzymać roczną sprzedaż na poziomie 1.500-1.700 lokali w najbliższych latach - mówi Józef Wojciechowski, przewodniczący rady nadzorczej spółki- Parkiet</p>
<b>Comarch</b>	<p>Comarch rozwija skrzydła. Krakowska spółka realizuje duże inwestycje. Mimo to 2016 r. może być dla niej lepszy niż początkowo się wydawało. Również wyniki za 4Q'15 mogą sprawić miłą niespodziankę.</p>
<b>MCI</b>	<p>MCI przytysze o 270 mln zł. Czeski Rockaway Capital przelicytował wszystkich i kupuje właściciela Travelplanet.pl. MCI powinien sfinalizować transakcję jeszcze w tym kwartale.</p>

Źródło: Dom Maklerski BDM S.A., spółki, PAP

INDEKSY I WSKAŹNIKI

zmiana								zmiana							
indeks/ticker	data	kurs	1D	1M	3M	6M		indeks/ticker	data	kurs	1D	1M	3M	6M	
<b>świat</b>								<b>surowce</b>							
MSCI AC World	2016-02-04	369,4	0,7%	-4,8%	-9,7%	-11,5%		Miedź	LME 3M	2016-02-04 4 635,0	1,9%	0,6%	-9,7%	-11,5%	
MSCI World	2016-02-04	1 540,9	0,5%	-4,9%	-9,2%	-10,9%		Ropa	WTI Crude	2016-02-04	31,7	-1,7%	-14,7%	-33,7%	-34,9%
MSCI EM	2016-02-04	721,7	2,5%	-3,6%	-14,5%	-16,4%		Złoto	Spot \$/oz	2016-02-04 1 155,4	1,4%	7,0%	4,4%	6,4%	
MSCI BRIC	2016-02-04	192,2	2,0%	-8,2%	-17,6%	-21,5%		Aluminium	LME 3M	2016-02-04 1 525,0	1,6%	3,5%	1,4%	-5,7%	
<b>Europa Środkowa, Wschodnia i Południowa</b>															
Polska	WIG	2016-02-04	43 630,6	2,1%	-1,8%	-11,7%	-15,8%	Polska	5yr yield	2016-02-04	2,327	-1,1%	-10,2%	8,6%	-6,1%
Polska	WIG20	2016-02-04	1 739,1	2,9%	-0,9%	-13,3%	-18,6%	Polska	10yr yield	2016-02-04	3,164	-0,2%	0,1%	13,9%	7,5%
Polska	mWIG40	2016-02-04	3 372,8	1,1%	-2,6%	-8,1%	-10,9%	Polska	WIBOR 3M	2016-02-04	1,590	-0,6%	-1,9%	-2,5%	-1,9%
Polska	sWIG80	2016-02-04	12 409,8	0,4%	-4,2%	-8,9%	-7,8%	Polska	WIBOR 6M	2016-02-04	1,650	0,0%	-1,2%	-2,9%	-2,4%
Węgry	BUX	2016-02-04	23 395,7	0,7%	-0,3%	6,8%	4,4%	USA	10yr yield	2016-02-04	1,840	-2,5%	-17,7%	-17,6%	-19,0%
Czechy	PX	2016-02-04	886,7	1,2%	-4,3%	-8,5%	-13,3%	Niemcy	10yr yield	2016-02-04	0,303	10,2%	-43,9%	-50,1%	-59,8%
Bułgaria	Sofix	2016-02-04	448,8	-0,1%	-2,0%	0,7%	-5,3%	Japonia	10yr yield	2016-02-04	0,057	-12,3%	-78,1%	-82,1%	-85,8%
Rosja	Micex	2016-02-04	1 787,9	2,4%	3,2%	2,2%	8,1%	Hiszpania	10yr yield	2016-02-04	1,645	6,1%	-2,5%	-8,7%	-20,6%
Rosja	RTS (USD)	2016-02-04	738,8	6,0%	-1,2%	-16,0%	-10,7%	Irlandia	10yr yield						
Rumunia	BET	2016-02-04	6 289,6	1,7%	-7,4%	-13,0%	-15,9%	Portugalia	10yr yield	2016-02-04	3,029	3,4%	20,5%	15,8%	21,0%
Turcja	ISE 100	2016-02-04	73 267,4	1,7%	5,7%	-10,9%	-4,6%	Włochy	10yr yield	2016-02-04	1,193	-3,9%	-8,4%	-16,1%	-24,6%
<b>Europa Zachodnia</b>								<b>kursy walut</b>							
	Euro Stoxx 50	2016-02-04	2 896,6	0,3%	-7,9%	-15,0%	-19,0%		EUR/PLN	2016-02-04	4,420	-0,1%	2,6%	4,0%	5,9%
W. Brytania	FTSE 100	2016-02-04	5 837,1	1,1%	-3,1%	-7,4%	-10,1%		USD/PLN	2016-02-04	3,947	-1,3%	-1,5%	0,9%	2,8%
Francja	CAC40	2016-02-04	4 227,0	0,0%	-6,4%	-14,2%	-16,7%		CHF/PLN	2016-02-04	3,967	-0,3%	-0,2%	1,1%	1,4%
Niemcy	DAX	2016-02-04	9 434,8	-0,4%	-8,7%	-13,4%	-18,0%		EUR/USD	2016-02-04	1,120	1,2%	4,2%	3,1%	3,0%
Hiszpania	IBEX 35	2016-02-04	8 314,5	1,8%	-8,5%	-18,1%	-22,7%		USD/JPY	2016-02-04 116,820	-0,8%	-1,8%	-4,1%	-6,5%	
Holandia	AEX	2016-02-04	416,2	0,5%	-3,1%	-10,5%	-15,3%								
Szwecja	OMX 30	2016-02-04	1 305,5	2,2%	-4,4%	-12,8%	-17,1%								
Austria	ATX	2016-02-04	2 092,1	1,0%	-10,0%	-13,1%	-15,1%								
<b>Ameryka Północna i Południowa</b>															
USA	DJIA	2016-02-04	16 336,7	0,5%	-4,1%	-7,5%	-5,2%								
USA	S&P500	2016-02-04	1 912,5	0,2%	-4,7%	-8,4%	-7,5%								
USA	Nasdaq Comp	2016-02-04	4 504,2	0,2%	-7,9%	-12,0%	-11,1%								
Kanada	S&P/TSX	2016-02-04	12 593,0	1,4%	-0,9%	-5,7%	-10,4%								
Meksyk	IPC	2016-02-04	43 257,5	1,1%	3,9%	-3,3%	-2,3%								
Brazylia	BOVESPA	2016-02-04	39 588,8	3,1%	-3,1%	-14,4%	-18,5%								
Argentyna	MERVAL	2016-02-04	11 121,4	2,7%	-0,8%	-10,8%	5,7%								
<b>Azja i Australia</b>															
Japonia	NIKKEI 225	2016-02-05	17 045,0	-0,9%	-7,6%	-9,8%	-16,2%								
Hong Kong	Hang Seng	2016-02-04	19 183,1	1,0%	-10,0%	-16,6%	-20,4%								
Chiny	Shanghai Comp	2016-02-05	2 781,0	1,5%	-15,6%	-19,6%	-25,8%								
Indie	BSE30	2016-02-04	24 338,4	0,5%	-5,0%	-8,3%	-13,0%								
Indonezja	JKSE	2016-02-04	4 665,8	1,5%	3,1%	1,3%	-2,1%								
Izrael	TA 25	2016-02-04	1 448,1	0,4%	-4,6%	-8,1%	-15,0%								
Korea	Kospi	2016-02-05	1 916,3	1,4%	-0,1%	-5,9%	-4,7%								
Australia	S&P/ASX 200	2016-02-05	4 980,4	2,1%	-5,5%	-3,8%	-9,6%								

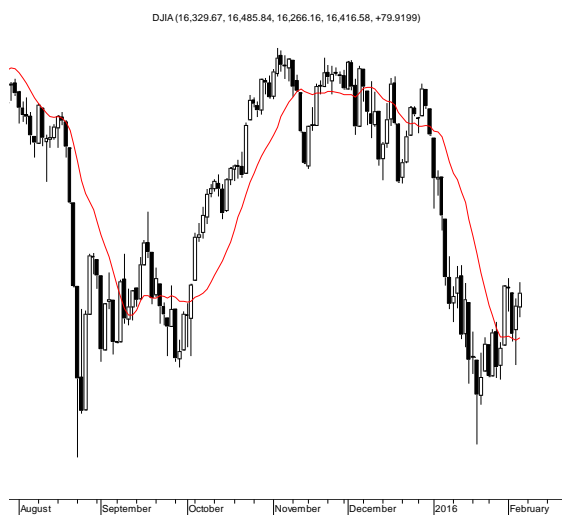
Źródło: Bloomberg

Wydział Analiz i Informacji Dom Maklerski BDM S.A.

ul. 3-go Maja 23, 40-096 Katowice, Tel.: 032 208 14 12, analizy@bdm.com.pl

Opracowanie ma charakter czysto informacyjny i zostało opracowane na podstawie informacji uznanych przez autorów za wiarygodne. Zawarte w nim komentarze są subiektywnymi poglądami autorów. Opracowanie i zawarte w nim komentarze nie są podstawą żadnej rekomendacji kupna bądź sprzedaży w rozumieniu obowiązującego prawa i nie powinny być tak interpretowane. Publikowanie w prasie lub w Internecie całości lub części opracowania wymaga zgody sporządzających raport.

RYNKI ZAGRANICZNE



Wydział Analiz i Informacji Dom Maklerski BDM S.A.

ul. 3-go Maja 23, 40-096 Katowice, Tel.: 032 208 14 12, analizy@bdm.com.pl

Opracowanie ma charakter czysto informacyjny i zostało opracowane na podstawie informacji uznanych przez autorów za wiarygodne. Zawarte w nim komentarze są subiektywnymi poglądami autorów. Opracowanie i zawarte w nim komentarze nie są podstawą żadnej rekomendacji kupna bądź sprzedaży w rozumieniu obowiązującego prawa i nie powinny być tak interpretowane. Publikowanie w prasie lub w Internecie całości lub części opracowania wymaga zgody sporządzających raport.