

**KONTRAKTY TERMINOWE NA WIG20**

Wyniki sesji: piątek, 5 lutego 2016				System:	
	Wartość	zmiana			
Kurs otwarcia	1 790	36	2,05%	Aktualna pozycja – długa, sygnał otwarcia krótkiej– 1730	
Kurs zamknięcia	1 790	7	0,39%	Ostatnia zmiana sygnału z krótkiej na długą - 1743	
Kurs min.	1 778	25	1,43%		
Kurs max.	1 802	17	0,95%		
Wolumen obrotu	15 789	-3 718	-19,06%	Najbliższe poziomy oporu: 1802 1817 1859 1917	
Otwarte pozycje	53 780	-333	-0,62%	Najbliższe poziomy wsparcia: 1722 1658 1632 1600	



**Relatywna siła Warszawy**

Miniony tydzień WIG20 kończył nieznacznym wzrostem i próbą wybitcia ponad opór zlokalizowany w strefie 1785-90 pkt. W czasie sesji udało się nawet wyjść ponad poziom 1800 pkt, jednak w końcówce dnia optymizm stopniowo wyparował. Co dało w rezultacie zamknięcie na poziomie 1790,9 pkt (+0,1%). Bardzo słabo wypadła piątkowa sesja na Wall Street. S&P500 zniżył o 1,9% a Nasdaq Composite tracił aż 3,3% (inwestorów rozczarowały m.in. słabe prognozy serwisu LinkedIn). Mieszane odczucia mogły przynieść dane z amerykańskiego rynku pracy. Z jednej strony stopa bezrobocia spadła do 4,9%. Z drugiej jednak poniżej oczekiwań wypadł przyrost zatrudnienia w sektorze pozarolniczym. W bieżącym tygodniu handel odbywa się bez towarzystwa chińskich parkietów, gdzie inwestorzy świętują Nowy Rok Księżycowy. Z danych makro kalendarium jest dziś bardzo ubogie. Poranne notowania futures nie wskazują, by inwestorzy mocno brali sobie do serca piątkową przecenę w Stanach. Kontrakty na DAX rosną o ok. 0,3%, podobnie zachowują się ich odpowiedniki na S&P500. Warto zwrócić uwagę na relatywną siłę naszego rynku w ostatnich dniach do rynków bazowych. W czasie, gdy DAX zszedł na roczne minima, w Warszawie udało się powalczyć o wzrostową korektę. Kluczowe dla dalszych wzrostów mogłoby być porządzenie sobie przez WIG20 i FW20 z poziomem 1800 pkt, co otwierałoby drogę do rozwinięcia ruchu w kierunku poziomów z końcówki 2015 roku.

Krzysztof Pado



RYNEK AKCJI

Wyniki sesji: piątek, 5 lutego 2016

Indeks	52 tygodnie		Kurs otwarcia	Kurs zamknięcia	Zmiana [%]	Kurs min.	Kurs max.	Zakres wahań	Obrót [mln PLN]
	Kurs max.	Kurs min.							
WIG20	2 558,6	1 657,4	1 789,26	1 790,87	0,12%	1 782,58	1 805,25	22,7	508,0
WIG30	2 782,4	1 858,2	2 001,55	2 004,98	0,24%	1 994,03	2 018,56	24,5	564,0
mWIG40	3 961,0	3 221,9	3 412,08	3 437,99	0,84%	12 420,31	12 516,29	96,0	113,8
sWIG80	14 107,4	12 081,4	12 505,45	12 463,00	0,05%	3 409,17	3 442,67	33,5	22,9
WIG-PL	58 998,6	42 956,8	45 569,22	45 631,98	0,26%	45 569,22	45 647,54	78,3	634,9
WIG	57 460,4	41 747,0	44 608,41	44 671,66	0,26%	44 477,49	44 906,53	429,0	640,5

Spółka	Cena [PLN]	Mkt Cap [mln PLN]	zmiana %				zmiana % względem WIG30			
			dzienna	1M	3M	6M	dzienna	1M	3M	6M
ALIOR BANK	60,50	4 399	-3,0%	1,7%	-20,0%	-29,7%	-3,2%	-2,0%	-9,2%	-11,9%
ASSECO POL	57,00	4 731	0,3%	4,1%	1,2%	-1,2%	0,0%	0,4%	12,0%	16,6%
BANK HANDLOWY	78,00	10 191	1,8%	17,3%	-0,2%	-12,3%	1,6%	13,7%	10,6%	5,5%
BOGDANKA	35,00	1 190	6,9%	11,5%	-22,2%	-25,5%	6,6%	7,8%	-11,4%	-7,7%
BZ WBK	263,95	26 193	-0,6%	1,5%	-10,1%	-7,2%	-0,9%	-2,1%	0,7%	10,6%
CCC	127,20	4 884	-2,9%	3,8%	-18,5%	-32,9%	-3,1%	0,2%	-7,7%	-15,1%
CD PROJEKT	22,51	2 137	0,0%	9,0%	-15,2%	-16,9%	-0,2%	5,4%	-4,4%	0,9%
CYFROWY POLSAT	21,79	13 936	0,7%	6,7%	-14,5%	-2,1%	0,5%	3,1%	-3,7%	15,7%
ENEA	11,20	4 944	0,0%	9,5%	-10,6%	-23,5%	-0,2%	5,8%	0,2%	-5,7%
EUROCASH	55,99	7 773	4,7%	12,4%	16,8%	31,9%	4,4%	8,7%	27,6%	49,7%
GRUPA AZOTY	100,70	9 989	0,4%	0,7%	7,1%	12,9%	0,2%	-2,9%	17,9%	30,7%
GTC	6,93	3 189	-1,0%	-1,0%	3,9%	17,7%	-1,2%	-4,6%	14,7%	35,5%
ING BSK	114,70	14 922	1,2%	-0,7%	-7,1%	-11,8%	0,9%	-4,3%	3,7%	6,0%
JSW	10,55	1 239	14,4%	3,4%	-16,5%	-10,3%	14,2%	-0,2%	-5,7%	7,5%
KERNEL	44,30	3 530	-0,6%	-4,3%	-16,9%	0,1%	-0,9%	-7,9%	-6,1%	17,9%
KGHM	61,62	12 324	2,4%	12,9%	-31,2%	-33,4%	2,1%	9,2%	-20,3%	-15,6%
LOTOS	25,51	4 716	0,8%	-2,6%	-8,4%	-18,9%	0,6%	-6,2%	2,4%	-1,1%
LPP	5 215,45	9 571	-2,9%	-0,8%	-23,5%	-31,4%	-3,1%	-4,5%	-12,7%	-13,6%
mBANK	324,65	13 713	-1,1%	10,8%	-6,7%	-3,9%	-1,3%	7,2%	4,1%	13,9%
NETIA	5,74	1 999	0,7%	7,7%	4,2%	0,5%	0,5%	4,1%	15,0%	18,3%
ORANGE POLSKA	6,54	8 583	-0,2%	6,2%	-7,4%	-15,3%	-0,4%	2,5%	3,4%	2,5%
PEKAO	142,10	37 297	-0,1%	7,3%	-2,3%	-11,1%	-0,4%	3,7%	8,5%	6,7%
PGE	14,17	26 495	-0,3%	18,0%	0,4%	-14,2%	-0,5%	14,3%	11,2%	3,6%
PGNIG	5,09	30 031	-1,2%	7,2%	-18,8%	-21,1%	-1,4%	3,5%	-8,0%	-3,3%
PKNORLEN	61,02	26 099	3,1%	-3,4%	-4,6%	-26,6%	2,8%	-7,1%	6,2%	-8,8%
PKOBP	24,16	30 200	-0,4%	-3,6%	-14,8%	-10,5%	-0,7%	-7,2%	-4,0%	7,3%
PKP CARGO	49,80	2 230	0,3%	-17,8%	-21,3%	-33,2%	0,0%	-21,4%	-10,5%	-15,4%
PZU	32,31	27 900	-0,1%	0,7%	-14,5%	-26,2%	-0,3%	-3,0%	-3,7%	-8,4%
SYNTHOS	3,90	5 161	-0,5%	-1,0%	0,3%	-14,1%	-0,8%	-4,7%	11,1%	3,7%
TAURON	2,67	4 679	-0,4%	3,9%	-15,8%	-26,0%	-0,6%	0,3%	-5,0%	-8,2%

## KOMENTARZ PO SESJI

### Komentarz po sesji:

#### Indeks rośnie, większość spółek nie

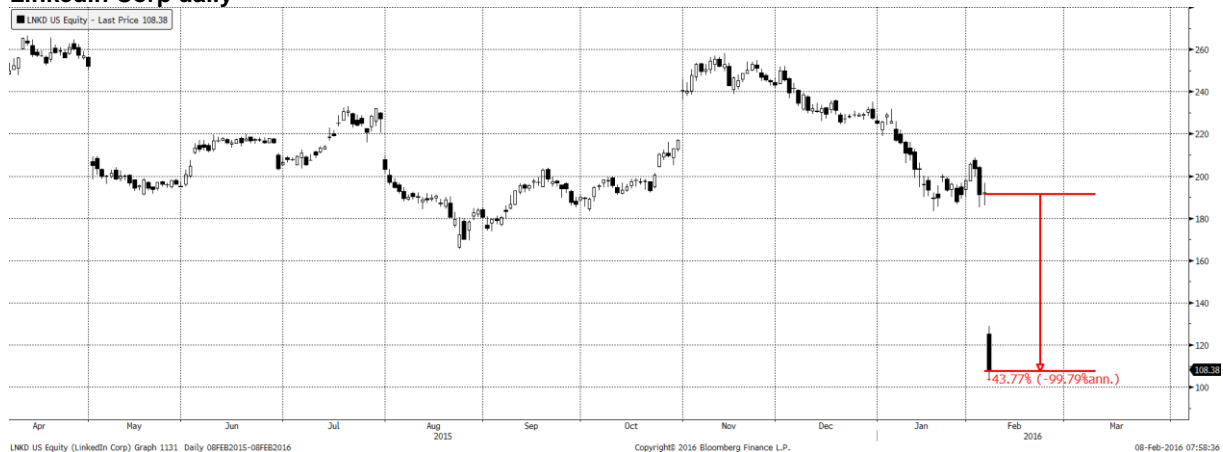
Piątkowa sesja na GPW przynosi mieszane odczucia. Pozytywnie należy ocenić fakt, że po wczorajszym mocnym wzroście udało się utrzymać dorobek bykom. WIG20 skończył dzień na plusie mimo spadku na początku sesji, braku odbicia w Niemczech i fatalnego początku notowań w USA. Jednocześnie wynik sesji w postaci 0,1% zwyżki WIG20 wygląda nieco lepiej niż sam styl handlu – mimo kilkutygodniowego maksimum tylko 5 z 20 największych spółek skończyło dzień nad kreską, a poważny popyt poparty obrotem widoczny był jedynie na walorach KGHM (+2,3%). Dużym wydarzeniem były informacje o planowanym cięciu produkcji węgla w Chinach w ciągu kilku najbliższych lat. Inwestorzy potraktowali to jako pretekst do kupna akcji JSW (+14%) oraz Bogdanki (+6,8%), przy czym na pewno pomógł tu fakt wczorajszego mocnego ruchu wzrostowego na innych europejskich spółkach wydobywczych – nasze spółki dziś nadrabiały zaległości. Podsumowując sesję jak i cały tydzień należy zwrócić uwagę na to, że widzieliśmy relatywną siłę GPW, wynikająca w dużej mierze z analogicznej siły rynków wschodzących. To duży plus, a dzięki inicjatywie kupujących WIG20 zmienił swój krótkoterminowy trend na wzrostowy. Technicznie póki znajdujemy się powyżej 1726 punktów przewagę mają byki, a pierwszy cel to poziom 1900 punktów. Negatywnie należy jednak oceniać utrzymującą się wysoką zmienność i słabość na wielu światowych rynkach (DAX nad krawędzią!), co nadal stwarza zagrożenie nagłym powrotem negatywnych nastrojów i mocnych spadków na wszystkich giełdach. Dlatego też trzeba brać pod uwagę, że inicjatywa byków na GPW i szansa na kontynuację wzrostów w kolejnych tygodniach jest niestety rekompensowana bardzo wysokim ryzykiem szybkiego załamania polskich indeksów wraz z całym światem.

Piotr Kaczmarek, CFA

## WYKRES DNIA

Po rozczarowujących wynikach za 4Q'15 LinkedIn, międzynarodowy serwis społecznościowy, specjalizujący się w kontaktach zawodowo-biznesowych, tracił ponad 40% ! W parę godzin kapitalizacja firmy spadła o 11 mld USD !

### LinkedIn Corp daily



Źródło: BDM S.A., Bloomberg

## INFORMACJE ZE SPÓŁEK

<b>Izo-Blok</b>	Izo-Blok wznowił negocjacje dot. kupna 100 % udziałów w niemieckiej spółce z branży motoryzacyjnej SSW PearlFoam od SSW Industries GmbH - podała spółka w komunikacie. Negocjacje - według planów spółki - mogą zakończyć się jeszcze w lutym. W związku z planowaną transakcją, Izo-Blok rozważa publiczną emisję akcji. Izo-Blok zakończył badanie due diligence i jego wynik ocenia pozytywnie. Część kwestii objętych przeglądem jest jednak jeszcze przedmiotem szczegółowej weryfikacji i wyjaśnień. Strony nie uzgodniły do tej pory dokładnych warunków i struktury finansowania
<b>Budimex</b>	Krajowa Izba Odwoławcza oddaliła w piątek odwołanie konsorcjum Salini w sprawie wyboru oferty Budimeksu jako najkorzystniejszej w przetargu na budowę odcinka południowej obwodnicy Olsztyna.  Generalna Dyrekcja Dróg Krajowych i Autostrad (GDDKiA) zawarła z konsorcjum Budimeksu (lider z 95% udziałem) i Ferrovial Agroman umowę na budowę drugiej jezdni drogi ekspresowej S3 na odcinku Sulechów-Nowa Sól – trzeci odcinek realizacyjny od km 299+350 do km 316+640 (Niedoradz - Nowa Sól Południe) za 153,22 mln PLN netto.
<b>KGHM</b>	KGHM nie zakończył jeszcze analizy wyników testów na utratę wartości swoich aktywów. Przedstawi je najpóźniej w momencie publikacji wyników za 2015 r. - poinformował PAP Dariusz Wyborski, rzecznik prasowy KGHM. Dodał, że przy badaniu wartości spółki Sierra Gorda koncern współpracował z Sumitomo.
<b>IMS</b>	W ramach drugiej transzy programu skupu akcji własnych IMS nabył 786.220 akcji o łącznej wartości nominalnej 15,7 tys. PLN stanowiących 2,34 % kapitału zakładowego spółki
<b>Rank Proges</b>	Rank Progress jest bardzo blisko sprzedaży inwestycji w Mielcu, na której powstaje Galeria Aviator. Nabywcą ma być Leclerc, a wartość transakcji może przekroczyć 60 mln zł
<b>Telekomunikacja</b>	Ponad 7 mld PLN trafiło na konto Skarbu Państwa za częstotliwości LTE - podał w piątek Urząd Komunikacji Elektronicznej.  T-Mobile ma wielką chęć na częstotliwości LTE, z których zrezygnowało NetNet. Będzie to jednak bardzo skomplikowane pod względem prawnym i technicznym. Rozwiązaniem może być komercyjne porozumienie pomiędzy P4 a T-Mobile
<b>Górnictwo</b>	Chiny planują zmniejszyć zdolności produkcyjne w sektorze węglowym o 500 mln ton w ciągu 3-5 lat od 2016 r. - podała Rada Państwa w oświadczeniu. Chiny chcą również wstrzymać wydawanie nowych zezwoleń produkcyjnych na wydobycie węgla na okres 3 lat.  W piątek w Warszawie zakończyły się trójstronne rozmowy przedstawicieli rządu, pracodawców i strony związkowej ws. sytuacji w górnictwie. Rząd ocenia rozmowy pozytywnie, związkowcy jednak nie odwołują masówek.
<b>Cube.ITG</b>	Zarząd Cube.ITG SA oświadcza że informacje podane w publikacji „Qumak domaga się 4 mln PLN należności od spółki z grupy Cube.ITG” z dnia 04 lutego 2016 r. opublikowane w serwisie GPW Info Strefa zawierają nieprawdziwe informacje.
<b>Banki</b>	Polskie banki mogą zarobić łącznie niemal 378 mln euro dzięki połączeniu Visa Europe z amerykańską Visa Inc. W listopadzie ubiegłego roku Visa Inc. i Visa Europe ogłosiły zawarcie ostatecznego porozumienia o połączeniu obydwu organizacji w jedną, globalną firmę. Postanowienia transakcji o połączeniu wymagają akceptacji ze strony organów regulacji rynku, a jej ostateczne zakończenie przewidywane jest w drugim kwartale 2016 roku.  Agencja Standard & Poor's twierdzi, że zdolność sektora bankowego w Polsce do absorpcji strat i odporność banków na wstrząsy może ulec pogorszeniu, zagrażając jego stabilności w najbliższych latach. (Rzeczpospolita)
<b>Inter Cars</b>	Sprzedaż zrealizowana przez spółki dystrybucyjne grupy kapitałowej Inter Cars zwiększyła się o 28,5% r/r do 385,6 mln PLN w styczniu 2016 r., podała spółka. Sprzedaż spółki-matki Inter Cars wzrosła o 20,1% r/r do 312,5 mln PLN w styczniu. Jej przychody ze sprzedaży w Polsce wzrosły o 25,8% r/r do 231,6 mln PLN poinformowano w komunikacie. Zagraniczne spółki dystrybucyjne Inter Cars zwiększyły sprzedaż o 39,2% r/r, osiągając przychody w wysokości 136,3 mln PLN. Największy wzrost miały spółki w Słowenii (190,3% r/r), we Włoszech (69,9%) i w Bułgarii (60,9%). Największe przychody ze sprzedaży spośród zagranicznych dystrybutorów miała w styczniu Inter Cars Romania – 23,3 mln PLN
<b>Med-Galicja</b>	Med-Galicjazadebiutuje w poniedziałek 8 lutego na rynku NewConnect. Kurs odniesienia to 0,50 PLN
<b>JHM Development</b>	JHM Development sprzedał aktami notarialnymi 8 lokali w styczniu, podała spółka. Na 31 stycznia 2015 r. spółka posiadała 84 zawarte umowy przedwstępne.

<b>CEZ</b>	CEZ uplasował w ramach prywatnej subskrypcji dwie transze dwuletnich obligacji ze zmiennym kuponem o łącznej wartości nominalnej 86 mln euro.
<b>Best</b>	Popyt na obligacje Best serii L2 o łącznej wartości nominalnej 40 mln PLN przekroczył liczbę oferowanych papierów dłużnych pierwszego dnia zapisów i tym samym okres subskrypcji zostaje skrócony do 5 lutego wobec 17 lutego wcześniej, a zapisy złożone 4 i 5 lutego zostaną proporcjonalnie zredukowane
<b>Immofinanz</b>	Immofinanz spodziewa się w przypadku pięciu moskiewskich obiektów handlowych odpisu skorygowanego walutowo na poziomie 400 mln euro w 3Q'15/16
<b>Bytom</b>	W tym roku Bytom może poprawić wyniki o połowę. Celuje w dalszą poprawę efektywności, nie obawia się osłabienia złotego. (Parkiet)
<b>Helio</b>	Zarząd Helio nie wyklucza przejęć. Spółka celuje w podmioty o obrotach do kilkudziesięciu milionów złotych. (Pakiet)

Źródło: Dom Maklerski BDM S.A., spółki, PAP

INDEKSY I WSKAŹNIKI

indeks/ticker	data	kurs	zmiana			
			1D	1M	3M	6M
<b>świat</b>						
MSCI AC World	2016-02-05	372,0	-1,5%	-6,2%	-10,8%	-12,9%
MSCI World	2016-02-05	1 548,9	-1,6%	-6,4%	-10,5%	-12,6%
MSCI EM	2016-02-05	739,6	0,0%	-3,7%	-14,1%	-16,3%
MSCI BRIC	2016-02-05	196,1	-0,1%	-8,2%	-17,6%	-22,0%
<b>Europa Środkowa, Wschodnia i Południowa</b>						
Polska WIG	2016-02-05	44 557,6	0,3%	-1,2%	-10,9%	-16,8%
Polska WIG20	2016-02-05	1 788,7	0,1%	-0,1%	-12,3%	-19,6%
Polska mWIG40	2016-02-05	3 409,4	0,8%	-2,3%	-7,5%	-11,4%
Polska sWIG80	2016-02-05	12 457,2	0,0%	-4,0%	-8,7%	-9,5%
Węgry BUX	2016-02-05	23 556,5	0,3%	-0,9%	6,8%	3,8%
Czechy PX	2016-02-05	897,5	0,8%	-3,9%	-7,3%	-12,4%
Bułgaria Sofix	2016-02-05	448,2	0,4%	-1,6%	1,7%	-4,8%
Rosja Micex	2016-02-05	1 780,6	-0,4%	1,7%	1,6%	6,5%
Rosja RTS (USD)	2016-02-05	738,8	-1,7%	-3,4%	-16,6%	-12,9%
Rumunia BET	2016-02-05	6 394,0	-0,2%	-7,1%	-12,4%	-16,0%
Turcja ISE 100	2016-02-05	74 505,4	-0,4%	5,0%	-10,5%	-4,9%
<b>Europa Zachodnia</b>						
Euro Stoxx 50	2016-02-05	2 905,3	-0,9%	-9,1%	-16,0%	-21,0%
W. Brytania FTSE 100	2016-02-05	5 898,8	-0,9%	-4,6%	-7,6%	-11,8%
Francja CAC40	2016-02-05	4 228,5	-0,7%	-7,3%	-15,3%	-18,6%
Niemcy DAX	2016-02-05	9 393,4	-1,1%	-9,9%	-14,7%	-20,2%
Hiszpania IBEX 35	2016-02-05	8 468,1	0,4%	-8,4%	-17,5%	-23,3%
Holandia AEX	2016-02-05	417,9	-1,0%	-4,7%	-10,9%	-16,7%
Szwecja OMX 30	2016-02-05	1 333,7	-0,3%	-4,1%	-12,7%	-18,2%
Austria ATX	2016-02-05	2 113,9	0,8%	-9,9%	-12,0%	-14,9%
<b>Ameryka Północna i Południowa</b>						
USA DJIA	2016-02-05	16 416,6	-1,3%	-5,4%	-8,7%	-6,4%
USA S&P500	2016-02-05	1 915,5	-1,8%	-6,6%	-10,0%	-9,5%
USA Nasdaq Comp	2016-02-05	4 509,6	-3,2%	-10,7%	-14,6%	-14,5%
Kanada S&P/TSX	2016-02-05	12 774,5	-0,1%	-0,9%	-5,1%	-10,5%
Meksyk IPC	2016-02-05	43 751,9	-1,2%	2,8%	-4,1%	-3,0%
Brazylia BOVESPA	2016-02-05	40 821,7	-0,6%	-4,3%	-15,5%	-19,3%
Argentyna Merval	2016-02-05	11 422,0	-0,2%	-1,1%	-11,6%	4,5%
<b>Azja i Australia</b>						
Japonia NIKKEI 225	2016-02-08	16 819,6	-1,3%	-8,5%	-11,9%	-17,7%
Hong Kong Hang Seng	2016-02-05	19 183,1	0,5%	-8,9%	-16,2%	-20,3%
Chiny Shanghai Comp	2016-02-05	2 781,0	-0,6%	-15,9%	-21,5%	-25,1%
Indie BSE30	2016-02-05	24 617,0	1,2%	-3,7%	-6,3%	-12,5%
Indonezja JKSE	2016-02-05	4 665,8	2,9%	5,3%	5,0%	-0,8%
Izrael TA 25	2016-02-07	1 454,6	0,4%	-4,6%	-8,1%	-15,0%
Korea Kospi	2016-02-05	1 916,3	0,1%	-0,7%	-5,4%	-4,5%
Australia S&P/ASX 200	2016-02-08	4 976,2	-0,1%	-4,0%	-3,3%	-9,3%

indeks/ticker	data	kurs	zmiana			
			1D	1M	3M	6M
<b>surowce</b>						
Miedź LME 3M	2016-02-05	4 687,0	1,1%	0,9%	-6,5%	-9,5%
Ropa WTI Crude	2016-02-05	30,9	-2,6%	-10,0%	-34,4%	-35,5%
Złoto Spot \$/oz	2016-02-05	1 157,3	0,2%	5,1%	6,3%	5,7%
Aluminium LME 3M	2016-02-05	1 534,5	0,6%	4,9%	1,8%	-3,8%
<b>obligacje i rynek pieniężny</b>						
Polska 5yr yield	2016-02-05	2,320	-0,3%	4,6%	7,3%	-9,4%
Polska 10yr yield	2016-02-05	3,148	-0,5%	6,7%	12,2%	3,5%
Polska WIBOR 3M	2016-02-05	1,590	0,0%	-1,9%	-2,5%	-1,9%
Polska WIBOR 6M	2016-02-05	1,650	0,0%	-1,2%	-2,9%	-2,4%
USA 10yr yield	2016-02-05	1,836	-0,2%	-13,2%	-21,1%	-15,1%
Niemcy 10yr yield	2016-02-05	0,303	10,2%	-43,9%	-50,1%	-59,8%
Japonia 10yr yield	2016-02-05	0,027	-52,6%	-88,2%	-91,7%	-93,6%
Hiszpania 10yr yield	2016-02-05	1,645	6,1%	-2,5%	-8,7%	-20,6%
Irlandia 10yr yield						
Portugalia 10yr yield	2016-02-05	3,029	3,4%	20,5%	15,8%	21,0%
Włochy 10yr yield	2016-02-05	1,288	8,0%	2,7%	-11,1%	-25,3%
<b>kursy walut</b>						
EUR/PLN	2016-02-05	4,409	-0,2%	1,0%	3,6%	4,9%
USD/PLN	2016-02-05	3,953	0,2%	-1,1%	-0,1%	3,7%
CHF/PLN	2016-02-05	3,989	0,6%	-0,7%	1,1%	2,9%
EUR/USD	2016-02-05	1,116	-0,3%	2,2%	3,7%	1,2%
USD/JPY	2016-02-05	116,870	0,0%	-0,3%	-5,1%	-6,2%

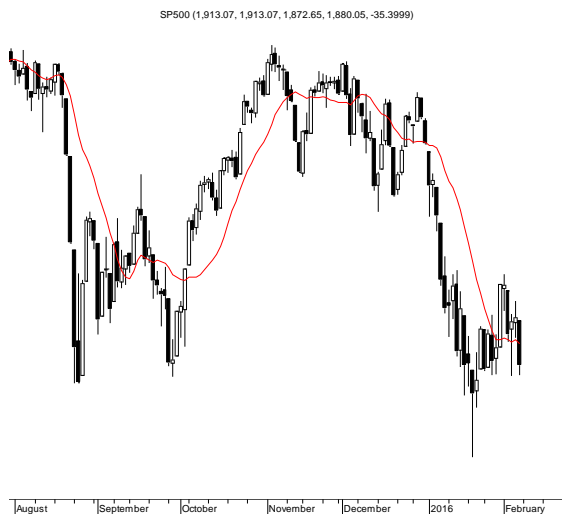
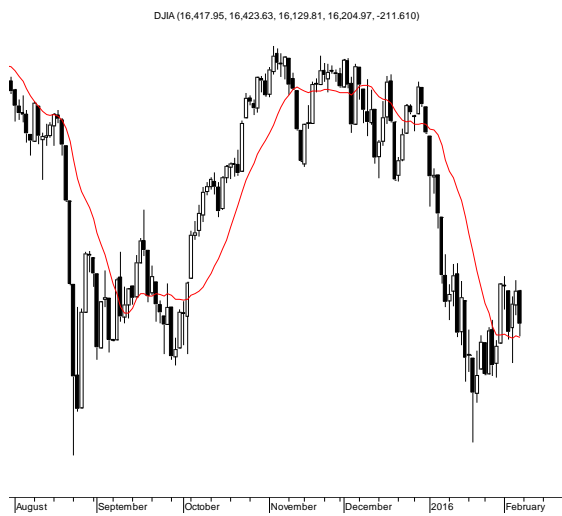
Źródło: Bloomberg

Wydział Analiz i Informacji Dom Maklerski BDM S.A.

ul. 3-go Maja 23, 40-096 Katowice, Tel.: 032 208 14 12, analizy@bdm.com.pl

Opracowanie ma charakter czysto informacyjny i zostało opracowane na podstawie informacji uznanych przez autorów za wiarygodne. Zawarte w nim komentarze są subiektywnymi poglądami autorów. Opracowanie i zawarte w nim komentarze nie są podstawą żadnej rekomendacji kupna bądź sprzedaży w rozumieniu obowiązującego prawa i nie powinny być tak interpretowane. Publikowanie w prasie lub w Internecie całości lub części opracowania wymaga zgody sporządzających raport.

**RYNKI ZAGRANICZNE**



**Wydział Analiz i Informacji Dom Maklerski BDM S.A.**

ul. 3-go Maja 23, 40-096 Katowice, Tel.: 032 208 14 12, analizy@bdm.com.pl

Opracowanie ma charakter czysto informacyjny i zostało opracowane na podstawie informacji uznanych przez autorów za wiarygodne. Zawarte w nim komentarze są subiektywnymi poglądami autorów. Opracowanie i zawarte w nim komentarze nie są podstawą żadnej rekomendacji kupna bądź sprzedaży w rozumieniu obowiązującego prawa i nie powinny być tak interpretowane. Publikowanie w prasie lub w Internecie całości lub części opracowania wymaga zgody sporządzającego raport.