

KONTRAKTY TERMINOWE NA WIG20

Wyniki sesji: poniedziałek, 8 lutego 2016

	Wartość	zmiana	
Kurs otwarcia	1 788	-2 -0,11%	
Kurs zamknięcia	1 764	-26 -1,45%	
Kurs min.	1 754	-24 -1,35%	
Kurs max.	1 794	-8 -0,44%	
Wolumen obrotu	17 341	1 552 9,83%	
Otwarte pozycje	55 146	1 366 2,54%	

System:

Aktualna pozycja – długa, sygnał otwarcia krótkiej– 1736

Ostatnia zmiana sygnału z krótkiej na długą - 1743

Najbliższe poziomy oporu: 1802 1817 1859 1917

Najbliższe poziomy wsparcia: 1722 1658 1632 1600

FW20 (1,788.00, 1,794.00, 1,754.00, 1,764.00, -26.0000)



WIG20 (1,790.32, 1,792.73, 1,759.20, 1,769.71, -21.1600)



Fala wyprzedzaży europejskich banków

Nowy giełdowy tydzień rozpoczynaliśmy z nadziejami, że będzie on bardziej spokojny niż to co dotychczas obserwowaliśmy. Do piątku bowiem zamknięte są rynki w Chinach w związku ze świętowaniem księżycowego Nowego Roku. Doniesienia z Państwa Środka już od dłuższego czasu są negatywnym katalizatorem zmian indeksów w USA i Europie. O ile spadki na ropie rzędu 2-3% można uznać za względnie spokojne w kontekście ostatniej zmienności, o tyle zniżka niemieckiego DAX o ponad 3% poniżej psychologicznej bariery 9000 pkt (najniżej od 10.2014) tak już nie wygląda. GPW na tym tle wypadła całkiem nieźle (FW20 -1,5%). Główne zmartwienie inwestorów w ostatnim czasie to nie rynek surowcowy a banki, które u nas już doznały potężnej przeceny. Indeks Euro Stoxx Banki tracił wczoraj ponad 5% przy prawie 8% przecenie flagowego Deutsche Banku. Wartość jego CDS, czyli ubezpieczenia od niewypłacalności, wzrosła do ok. 220 pkt czyli najwyższej od lipca 2012 roku (apogeum greckiego kryzysu). Jego ekspozycja na rynek derywatów to ponad... 52 bln EUR czyli niewiele mniej niż wartość światowego PKB. Obawy potęguje nawrót greckiego kryzysu. Hellada nie realizuje reform gospodarczych obiecanych „Trojce”, a przez kraj przetacza się seria protestów. Premier Tsipras na ostatnim posiedzeniu pod koniec stycznia stwierdził, że bez planowanych reform (np. systemu emerytalnego, na co Grecja wydaje 14% PKB, a dla porównania Polska ok. 8%) jego kraj zbankrutuje. Athex spadł poniżej dołków z lipca 2012 roku, a od początku lutego jest blisko 20% pod kreską. U nas FW20 dobił w piątek do psychologicznej bariery 1800 pkt. Wczoraj testował pierwsze wsparcie na 62% zniesienia tych wzrostów (1753 pkt). Kolejne zlokalizowane jest na 1722 pkt. Dopóki to się broni, dopóty zapoczątkowane w drugiej połowie stycznia odbicie ma szansę kontynuacji. Niemniej w średnim terminie jestem zwolennikiem jeszcze jeden fali wyprzedzaży surowców (ropa po ok. 20 USD/bbl), gdzie powinniśmy szukać trwalszego dna. Taka sytuacja z pewnością nie będzie nam sprzyjać.

Krystian Brymora

RYNEK AKCJI

Wyniki sesji: poniedziałek, 8 lutego 2016

Indeks	52 tygodnie		Kurs otwarcia	Kurs zamknięcia	Zmiana [%]	Kurs min.	Kurs max.	Zakres wahań	Obrót [mln PLN]
	Kurs max.	Kurs min.							
WIG20	2 558,6	1 657,4	1 790,32	1 769,71	-1,18%	1 759,20	1 792,73	33,5	361,2
WIG30	2 782,4	1 858,2	2 003,47	1 981,67	-1,16%	1 970,99	2 006,39	35,4	390,5
mWIG40	3 961,0	3 221,9	3 435,22	3 386,74	-1,49%	12 340,22	12 487,42	147,2	87,7
sWIG80	14 107,4	12 081,4	12 483,29	12 399,82	-0,51%	3 385,74	3 440,31	54,6	13,7
WIG-PL	58 998,6	42 956,8	45 161,50	45 099,30	-1,17%	45 099,30	45 166,32	67,0	449,6
WIG	57 460,4	41 747,0	44 646,14	44 155,15	-1,16%	43 985,24	44 700,02	714,8	452,7

Spółka	Cena [PLN]	Mkt Cap [mln PLN]	zmiana %				zmiana % względem WIG30			
			dzienna	1M	3M	6M	dzienna	1M	3M	6M
ALIOR BANK	60,18	4 376	-0,5%	1,1%	-19,4%	-30,1%	0,6%	-1,3%	-7,8%	-11,3%
ASSECOPOL	56,27	4 670	-1,3%	2,7%	-0,6%	-2,5%	-0,1%	0,3%	11,0%	16,3%
BANK HANDLOWY	76,45	9 989	-2,0%	15,0%	6,4%	-14,1%	-0,8%	12,5%	18,0%	4,7%
BOGDANKA	34,56	1 176	-1,3%	10,1%	-19,1%	-26,5%	-0,1%	7,6%	-7,5%	-7,7%
BZ WBK	256,00	25 404	-3,0%	-1,5%	-11,9%	-10,0%	-1,8%	-4,0%	-0,3%	8,7%
CCC	124,65	4 787	-2,0%	1,8%	-18,3%	-34,2%	-0,8%	-0,7%	-6,7%	-15,5%
CD PROJEKT	22,19	2 107	-1,4%	7,5%	-16,5%	-18,1%	-0,3%	5,0%	-4,9%	0,6%
CYFROWY POLSAT	21,24	13 584	-2,5%	4,0%	-18,5%	-4,5%	-1,4%	1,6%	-6,9%	14,2%
ENEA	10,95	4 834	-2,2%	7,0%	-10,0%	-25,3%	-1,1%	4,6%	1,6%	-6,5%
EUROCASH	56,04	7 780	0,1%	12,5%	15,5%	32,0%	1,3%	10,0%	27,1%	50,8%
GRUPA AZOTY	98,94	9 814	-1,7%	-1,1%	-1,2%	10,9%	-0,6%	-3,5%	10,4%	29,7%
GTC	6,90	3 175	-0,4%	-1,4%	0,1%	17,2%	0,7%	-3,9%	11,7%	36,0%
ING BSK	112,55	14 643	-1,9%	-2,6%	-9,2%	-13,5%	-0,7%	-5,0%	2,3%	5,3%
JSW	11,35	1 333	7,6%	11,3%	-10,6%	-3,5%	8,7%	8,8%	0,9%	15,3%
KERNEL	44,54	3 549	0,5%	-3,8%	-14,3%	0,7%	1,7%	-6,2%	-2,8%	19,4%
KGHM	61,99	12 398	0,6%	13,5%	-30,4%	-33,0%	1,8%	11,1%	-18,9%	-14,3%
LOTOS	25,28	4 674	-0,9%	-3,4%	-8,1%	-19,6%	0,3%	-5,9%	3,5%	-0,9%
LPP	5 087,90	9 337	-2,4%	-3,3%	-26,0%	-33,0%	-1,3%	-5,7%	-14,5%	-14,3%
mBANK	313,00	13 221	-3,6%	6,8%	-7,1%	-7,3%	-2,4%	4,4%	4,5%	11,4%
NETIA	5,75	2 002	0,2%	7,9%	4,5%	0,7%	1,3%	5,4%	16,1%	19,5%
ORANGE POLSKA	6,50	8 530	-0,6%	5,5%	-8,2%	-15,8%	0,6%	3,1%	3,4%	3,0%
PEKAO	141,00	37 008	-0,8%	6,5%	-1,5%	-11,8%	0,4%	4,1%	10,1%	7,0%
PGE	13,99	26 158	-1,3%	16,5%	-2,7%	-15,3%	-0,1%	14,1%	8,9%	3,4%
PGNIG	4,98	29 382	-2,2%	4,8%	-22,2%	-22,8%	-1,0%	2,4%	-10,6%	-4,0%
PKNORLEN	60,75	25 983	-0,4%	-3,9%	-6,5%	-26,9%	0,7%	-6,3%	5,1%	-8,1%
PKOBP	23,80	29 750	-1,5%	-5,0%	-13,8%	-11,9%	-0,3%	-7,4%	-2,2%	6,9%
PKP CARGO	49,00	2 195	-1,6%	-19,1%	-23,3%	-34,2%	-0,4%	-21,5%	-11,7%	-15,5%
PZU	31,97	27 607	-1,1%	-0,4%	-14,9%	-27,0%	0,1%	-2,8%	-3,3%	-8,2%
SYNTHOS	3,89	5 147	-0,3%	-1,3%	-0,5%	-14,3%	0,9%	-3,7%	11,1%	4,4%
TAURON	2,68	4 697	0,4%	4,3%	-14,9%	-25,8%	1,5%	1,8%	-3,3%	-7,0%

KOMENTARZ PO SESJI

Komentarz po sesji:

DAX przełamał kluczowe wsparcie

Dzisiejsza sesja zaczęła się bardzo spokojnie. WIG20 z dużą rezerwą zareagował na piątkową przecenę w USA i od rana obserwowaliśmy bardzo niskie obroty i brak chęci do sprzedaży akcji. Ten spokój dość szybko zakłócił niemiecki DAX, który przełamał kluczowe wsparcie i w kilka godzin zanurkował w dół o 3%. Przyczyną była kontynuacja słabości sektora bankowego w całej Europie (na czele z Włochami i Grecją). WIG20 został przez to pociągnięty w dół, ale po osiągnięciu pułapu 1760 punktów niezbyt duży popyt wystarczył, by zmniejszyć straty indeksu blue chips do 1,1% na zamknięciu. Bardzo niskie obroty 361 mln zł wskazują, że siła GPW wynikała z bardzo pasywnej podaży, a nie z mocnego popytu – można mieć zatem uzasadnione obawy o to, czy ta podaż nie rozbudzi się nagle w kolejnych dniach tygodnia, a wówczas zaczniemy gonić otoczenie z podwójną prędkością. Póki niemiecki DAX nie wróci powyżej 9300 punktów, taki scenariusz ma spore szanse na realizację. Uzasadnionym argumentem byków jest to, że WIG20 utrzymuje relatywną siłę wraz z innymi rynkami wschodzącymi, a w przeciwieństwie do naszych zachodnich sąsiadów, S&P500 wciąż utrzymuje się powyżej kluczowych wsparć. Ponadto niezłe spisują się spółki wydobywcze na świecie, co pomogło dziś akcjom KGHM (+6%) oraz przede wszystkim dynamicznie odębiającym notowaniom JSW (+7,5%). Technicznie na WIG20 dzięki ostatnim udanym ruchom mamy trend wzrostowy i cofnięcie będzie wyglądało „bezpiecznie” póki WIG20 utrzymuje się powyżej 1726 punktów. Niestety głównym wnioskiem po dzisiejszej sesji powinno być wspomniane przełamanie wsparcia przez DAX, które może okazać się zwiastunem nagłego mocnego pogorszenia tak mozolnie budowanej poprawy na naszym rynku.

Piotr Kaczmarek, CFA

WYKRES DNIA

Pogarszające się nastroje w Grecji mają wyraźne odbicie na ateńskiej giełdzie. Athex stracił względem końca stycznia ponad 16% i znajduje się obecnie najniżej od 2Q'12!

Athex daily



Źródło: BDM S.A., Bloomberg

INFORMACJE ZE SPÓŁEK

KGHM

Testy na utratę wartości wskazały na konieczność dokonania przez KGHM odpisów, których łączny wpływ na wynik grupy to 494 mln USD. Na wynik istotnie wpłynie także 55-% udział w stratach Sierra Gorda, który jest szacowany na 510 mln USD. Odpisy nie wpłyną na politykę dywidend - podał KGHM w komunikacie. Spółka poinformowała, że testy na utratę wartości w zakresie krajowych aktywów produkcyjnych wykazały brak konieczności dokonania odpisów aktualizujących wartość bilansową. Korzystnym czynnikiem ograniczającym wpływ relatywnie niskich cen surowców na wycenę aktywów polskich jest znaczne osłabienie złotego względem dolara amerykańskiego.

Puławy, Grupa Azoty

Spółka zależna ZA Puławy, ZA Chorzów podjęła uchwałę o dokonaniu odpisu aktualizującego wartość majątku - instalacji przerobu tłuszczów. Odpis obniży skonsolidowany wynik netto ZA Puławy o 14,9 mln PLN, a skonsolidowany wynik operacyjny o 18,4 mln PLN.

BDM: Odpis nie był uwzględniany w naszych prognozach. Poniżej skorygowane prognozy EBITDA.

	4Q'14	4Q'15P	4Q'15P skoryg.	zmiana r/r
Grupa Azoty				
EBITDA	131,8	268,9	250,5	90,0%
EBITDA Adj.	171,8	280,8	280,8	63,4%
Puławy				
EBITDA	86,4	125,9	107,5	24,3%
EBITDA Adj.	86,4	137,8	137,8	59,4%

Handel

W środę minister finansów Paweł Szałamacha będzie rozmawiał z branżą handlową ws. podatku od sprzedaży detalicznej.

Podatek obrotowy dzieli rząd. Już nie tylko wielkie sieci handlowe i kupcy, ale nawet ministrowie krytykują nowy podatek. Uwagi do projektu zgłosiło Ministerstwo Nauki i Szkolnictwa Wyższego. (Rzeczpospolita).

Banki

Agencja Standard&Poor's zrewidowała opinię na temat ryzyka krajowego dla polskiego sektora bankowego z dotychczas stabilnej na negatywną. Jednocześnie sklasyfikowała polski sektor bankowy w grupie "5" zgodnie z metodologią oceny ryzyka krajowego sektora bankowego.

Komisja finansów publicznych chce dziś usłyszeć od prezesów banków, skąd się wzięły podwyżki cen usług bankowych. Podejrzewa, że to przez nowy podatek. (Dziennik Gazeta Prawna).

Atal

Atal wprowadził do sprzedaży 186 mieszkań w ramach I etapu krakowskiego projektu Bajeczna Apartamenty.

Górnictwo

Wśród przyszłych akcjonariuszy Polskiej Grupy Górniczej (PGG) mają znaleźć się - obok podmiotów energetycznych - również inwestorzy finansowi. Nie jest przesądzone, czy akcje obejmie też Towarzystwo Finansowe Silesia - poinformował wiceminister energii Grzegorz Tobiszowski.

Nadzór górniczy wspólnie z przedstawicielami spółek węglowych przeanalizuje możliwość uproszczenia przepisów, na podstawie których maszyny i materiały są dopuszczane do stosowania w kopalniach. Dzięki temu wydobycie węgla ma być tańsze, przy zachowaniu wymogów bezpieczeństwa.

Węglókoks chciałby wchłonąć kopalnie KHW. Do przejścia spółki wcześniej zgłosiła się Enea. (Rzeczpospolita).

Synektyk

Synektyk odnotował 0,28 mln PLN skonsolidowanego zysku netto z działalności kontynuowanej w 4Q'15 wobec 1,11 mln PLN zysku rok wcześniej, podała spółka w raporcie. Skonsolidowane przychody ze sprzedaży sięgnęły 25,61 mln PLN w IV kw. 2015 r. wobec 29,94 mln PLN rok wcześniej.

Ciech

Nadzwyczajne walne zgromadzenie Ciechu zwołane na 7 marca br. zdecyduje o zmianach w radzie nadzorczej spółki, wynika z projektów uchwał na walne.

Selvita

Selvita podpisała umowę, na mocy której wyspecjalizowana w bioinformatyce spółka zależna - Ardigen - wdroży system Starlims w laboratoriach Grupy Enea, podała Selvita. To pierwsze wdrożenie tego typu w branży energetycznej w Polsce. Ardigen i Selvita dostarczą specjalistyczne oprogramowanie do bezpiecznego gromadzenia, archiwizowania i przeszukiwania danych (LIMS) na potrzeby laboratoriów Enei. Wytwarzanie w Elektrowni Kozienice i Elektrociepłowni Białystok. System pozwoli kompleksowo zarządzać obszarem laboratoryjnym, uwzględniając obieg próbki, elektroniczne zeszyty laboratoryjne czy zarządzanie dokumentacją.

Serinus	Serinus Energy Inc. ostatecznie zamknął transakcję sprzedaży posiadanych aktywów na Ukrainie i otrzymał łącznie środki pieniężne w kwocie wynoszącej 32,8 mln USD.
InPost	Od momentu uruchomienia usługi w czerwcu 2015 roku InPost obsłużył ponad 4 miliony przesyłek kurierskich, a blisko 98% z nich zostało doręczonych już następnego dnia po nadaniu.
Wittchen	Skonsolidowane przychody ze sprzedaży spółki Wittchen w styczniu br. wyniosły 8,8 mln PLN i były wyższe o 14% r/r, Przychody ze sprzedaży detalicznej wyniosły 7,8 mln PLN i były wyższe o 12% r/r, zaś ze sprzedaży B2B wyniosły 1 mln PLN i były wyższe o 36% r/r.
Hawe	KNF wszczęła z urzędu postępowanie administracyjne w przedmiocie nałożenia na Hawe kary administracyjnej wobec podejrzenia naruszenia art. 56 ustawy o ofercie. Podejrzenie nastąpiło w związku z udzielonym w dniu 30 października 2012 r. przez Hawe Telekom poręczeniem oraz w związku z ustanowieniem w dniu 15 stycznia 2013 r. przez Hawe Telekom zastawu rejestrowego.
JSW	Rada nadzorcza JSW odwołała z zarządu Aleksandra Wardasa - wiceprezesa ds. technicznych. Rada nadzorcza zdecydowała też o delegowaniu dwóch członków rady: Roberta Ostrowskiego i Krzysztofa Mysiaaka do czasowego wykonywania czynności członków zarządu spółki.
PKN Orlen	Mirosław Kochalski i Zbigniew Leszczyński zostali powołani przez radę nadzorczą PKN Orlen do zarządu płockiej spółki. Odwołano z niego natomiast Marka Podstawę.
Energetyka	Wyceny spółek energetycznych nie uwzględniają wszystkich kosztów dostosowania bloków do nowych norm. (Parkiet)
Pekao	Zysk netto grupy Pekao w 4Q'15 wyniósł 438,4 mln PLN, wobec konsensusu 380,5 mln PLN. Zarząd banku będzie rekomendował akcjonariuszom wypłatę 8,7 zł dywidendy na akcję.
Pegas Nowovens	Pegas Nonwovens zakończył skup akcji własnych. Spółka skupiła 461.470 akcji własnych, stanowiących 5 proc. jej kapitału zakładowego.

Źródło: Dom Maklerski BDM S.A., spółki, PAP

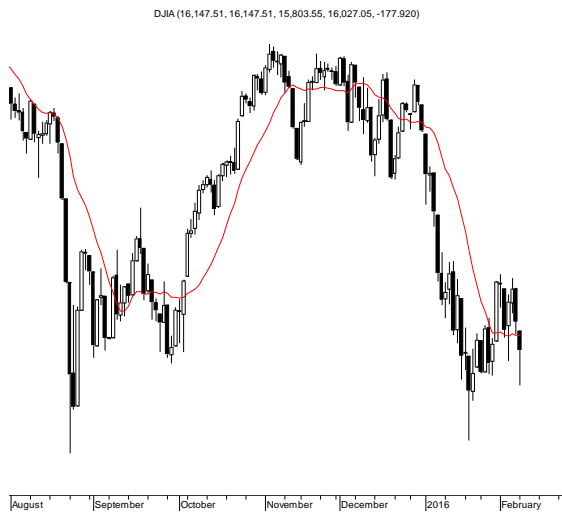
INDEKSY I WSKAŹNIKI

				zmiana			
indeks/ticker	data	kurs	1D	1M	3M	6M	
świat							
MSCI AC World	2016-02-08	366,6	-1,6%	-3,6%	-11,8%	-13,6%	
MSCI World	2016-02-08	1 523,9	-1,7%	-3,9%	-11,7%	-13,3%	
MSCI EM	2016-02-08	739,6	-0,7%	-0,8%	-13,5%	-16,3%	
MSCI BRIC	2016-02-08	195,8	-0,6%	-5,0%	-17,3%	-22,1%	
Europa Środkowa, Wschodnia i Południowa							
Polska WIG	2016-02-08	44 671,7	-1,2%	0,9%	-11,0%	-15,8%	
Polska WIG20	2016-02-08	1 790,9	-1,2%	2,6%	-12,4%	-18,3%	
Polska mWIG40	2016-02-08	3 438,0	-1,5%	-1,1%	-7,5%	-10,6%	
Polska sWIG80	2016-02-08	12 463,0	-0,5%	-3,2%	-9,1%	-9,3%	
Węgry BUX	2016-02-08	23 637,2	-1,6%	-2,9%	4,4%	3,4%	
Czechy PX	2016-02-08	904,8	-3,6%	-5,6%	-11,7%	-15,4%	
Bułgaria Sofix	2016-02-08	450,1	-0,5%	-2,0%	-0,2%	-5,9%	
Rosja Micex	2016-02-08	1 744,3	-2,0%	-0,2%	0,2%	4,5%	
Rosja RTS (USD)	2016-02-08	725,9	-3,0%	-4,4%	-17,0%	-14,4%	
Rumunia BET	2016-02-08	6 380,4	-2,2%	-7,0%	-14,8%	-17,9%	
Turcja ISE 100	2016-02-08	74 203,5	-3,0%	2,0%	-12,1%	-8,0%	
Europa Zachodnia							
Euro Stoxx 50	2016-02-08	2 879,4	-3,3%	-7,9%	-19,2%	-22,8%	
W. Brytania FTSE 100	2016-02-08	5 848,1	-2,7%	-3,7%	-10,0%	-13,9%	
Francja CAC40	2016-02-08	4 200,7	-3,2%	-6,0%	-18,1%	-20,6%	
Niemcy DAX	2016-02-08	9 286,2	-3,3%	-8,8%	-18,3%	-21,9%	
Hiszpania IBEX 35	2016-02-08	8 499,5	-4,4%	-8,3%	-21,3%	-26,1%	
Holandia AEX	2016-02-08	413,9	-3,2%	-2,4%	-14,4%	-18,6%	
Szwecja OMX 30	2016-02-08	1 330,1	-4,2%	-5,5%	-16,5%	-20,9%	
Austria ATX	2016-02-08	2 129,9	-4,9%	-8,8%	-18,7%	-18,6%	
Ameryka Północna i Południowa							
USA DJIA	2016-02-08	16 205,0	-1,0%	-1,8%	-9,9%	-6,6%	
USA S&P500	2016-02-08	1 880,1	-1,4%	-3,4%	-11,2%	-9,8%	
USA Nasdaq Comp	2016-02-08	4 363,1	-1,8%	-7,7%	-16,5%	-14,5%	
Kanada S&P/TSX	2016-02-08	12 764,0	-1,8%	0,9%	-6,7%	-10,9%	
Meksyk IPC	2016-02-08	43 229,7	-1,1%	6,2%	-5,2%	-3,8%	
Brazylia BOVESPA	2016-02-05	40 821,7	-0,6%	-4,3%	-15,5%	-19,3%	
Argentyna Merval	2016-02-05	11 422,0	-0,2%	-1,1%	-11,6%	4,5%	
Azja i Australia							
Japonia NIKKEI 225	2016-02-09	17 004,3	1,1%	-3,9%	-11,6%	-17,2%	
Hong Kong Hang Seng	2016-02-05	19 183,1	0,5%	-8,9%	-16,2%	-20,3%	
Chiny Shanghai Comp	2016-02-05	2 781,0	-0,6%	-15,9%	-21,5%	-25,1%	
Indie BSE30	2016-02-08	24 287,4	-1,3%	-2,6%	-7,5%	-13,7%	
Indonezja JKSE	2016-02-05	4 798,9	2,9%	5,3%	5,0%	-0,8%	
Izrael TA 25	2016-02-08	1 437,9	-1,2%	-4,9%	-9,5%	-17,2%	
Korea Kospi	2016-02-05	1 916,3	0,1%	-0,7%	-5,4%	-4,5%	
Australia S&P/ASX 200	2016-02-09	4 975,4	0,0%	-0,3%	-4,0%	-6,0%	

				zmiana			
indeks/ticker	data	kurs	1D	1M	3M	6M	
surowce							
Miedź LME 3M	2016-02-08 4	630,0	-1,2%	3,2%	-7,2%	-10,5%	
Ropa WTI Crude	2016-02-08	29,7	-3,9%	-13,5%	-36,6%	-38,0%	
Złoto Spot \$/oz	2016-02-08 1	195,2	3,3%	8,6%	9,6%	9,2%	
Aluminium LME 3M	2016-02-08 1	499,0	-2,3%	0,4%	-1,6%	-5,7%	
kursy walut							
EUR/PLN	2016-02-08	4,447	0,9%	1,8%	4,5%	5,8%	
USD/PLN	2016-02-08	3,983	0,7%	-0,7%	0,7%	4,5%	
CHF/PLN	2016-02-08	4,023	0,8%	0,3%	2,0%	3,7%	
EUR/USD	2016-02-08	1,117	0,1%	2,6%	3,8%	1,3%	
USD/JPY	2016-02-08 115,640		-1,1%	-1,5%	-6,1%	-7,2%	

Źródło: Bloomberg

RYNKI ZAGRANICZNE



Wydział Analiz i Informacji Dom Maklerski BDM S.A.

ul. 3-go Maja 23, 40-096 Katowice, Tel.: 032 208 14 12, analizy@bdm.com.pl

Opracowanie ma charakter czysto informacyjny i zostało opracowane na podstawie informacji uznanych przez autorów za wiarygodne. Zawarte w nim komentarze są subiektywnymi poglądami autorów. Opracowanie i zawarte w nim komentarze nie są podstawą żadnej rekomendacji kupna bądź sprzedaży w rozumieniu obowiązującego prawa i nie powinny być tak interpretowane. Publikowanie w prasie lub w Internecie całości lub części opracowania wymaga zgody sporządzających raport.