

KOMENTARZ PORANNY

Ryzyko przełamania wsparcia oddalone

Wczoraj udało się zrobić kolejny krok i oddalić się od kluczowego wsparcia na 62% zniesienia całych wzrostów od stycznia'16 (1782 pkt). Poziom ten warunkuje dalsze scenariusze na GPW. Jego obrona, a z tym na razie byki sobie radzą, pozwoli uznać kwietniowo-majowe spadki za korektę wspomnianego ruchu wzrostowego. Rokowania ku temu są wciąż dobre. Rynek surowcowy daje podstawy do lepszego zachowania emerging markets. Jedyne zagrożenie to indeksy dojrzałe, gdzie wciąż mamy ryzyko ukształtowania się niedźwiedziej formacji. Niemniej dziś byków powinno wspierać nocne porozumienie ws Grecji. Eurogrupa zgodziła się na wypłacenie kolejnej transzy pomocy w wysokości 10 mld EUR (pół roku opóźnienia), co oddala w czasie ryzyko bankructwa Hellady. W niedzielę tamtejszy rząd przyjął kolejny plan „oszczędności” polegający na... podwyżkach stawek VAT. Dziś o poranku nastroje są całkiem dobre. Kontrakty na DAX zyskują prawie 1%. Również w Azji większość parkietów zakończyła zielonym kolorem. W kalendarium makro mamy zmianę zapasów ropy w USA (16:30 CET). To ostatnio kluczowe dane dla tego rynku. Oczekiwany jest lekki spadek wobec wzrostu tydzień temu. Jutro na GPW świętujemy, reszta rynków pracuje. W rezultacie w piątek duża część inwestorów może dalej przebywać na długim weekendzie.

Krystian Brymora

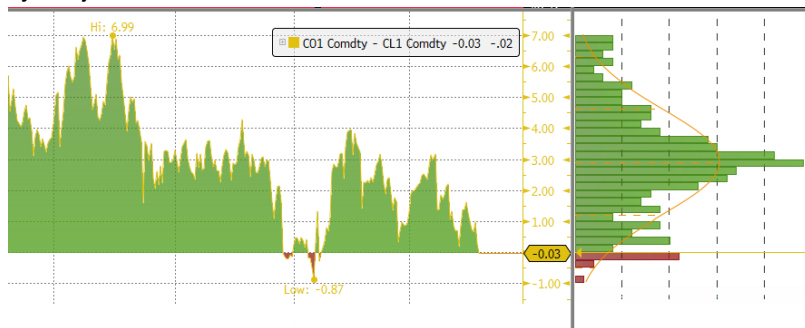
SKRÓT INFORMACJI ZE SPÓŁEK

- **BOŚ:** KNF zaleciła bankowi weryfikację programu postępowania naprawczego;
- **PZU:** KNF wyraziła zgodę na powołanie Michała Krupińskiego na prezesa PZU;
- **Fasing:** Wejście na rynek chiński widoczne w wynikach już w '17;
- **Feerum:** Spółka może zanotować erozję przychodów w '16;
- **PGE:** Spółka zamierza wypłacić 1,7 mld PLN dywidendy;
- **Energa:** Koncern planuje rozpocząć prace budowlane w Ostrołęce w '17;
- **Handel:** Wpływy z tyt. podatku handlowego w '16 mogą wynieść maksymalnie 787,7 mln PLN;
- **CD Projekt:** WZA uchwaliło program skupu akcji własnych i program motywacyjny;
- **EMF:** Grupa sprzedaje spółkę Smyk na rzecz Bridgepoint za 1,1 mld PLN;
- **PGNiG:** PGNiG Termika nie zamierza angażować się w emisję akcji JSW. – Parkiet;
- **Grupa Azoty:** Prasa spekuluje o możliwym wycofaniu Acronu z akcjonariatu [komentarz BDM];

WYKRES DNIA

W wyniku spadku podaży ropy łupkowej w USA, ponownie znikła różnica między ropą Brent a WTI która swego czasu była tańsza nawet o 20 USD za baryłkę.

Dyferencjał Brent/WTI



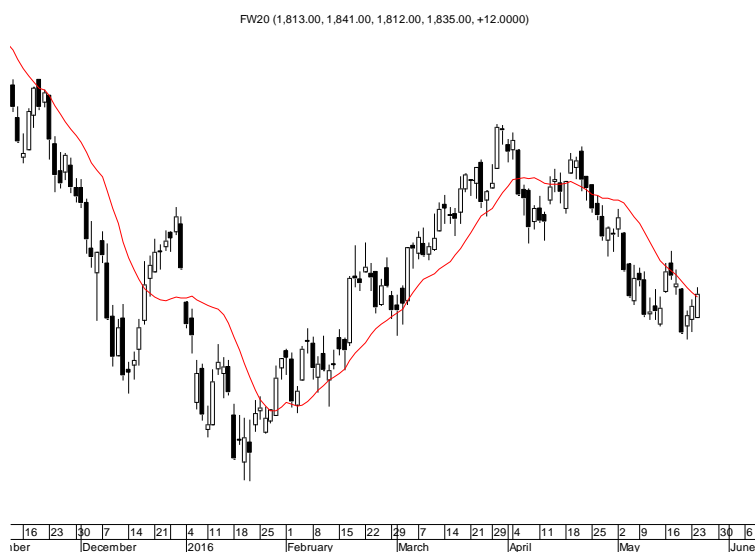
Źródło: Dom Maklerski BDM S.A., Bloomberg

Notowania: wtorek, 24 maja 2016			
	Wartość	Zmiana	
		1D	YTD
WIG20	1 831,2	0,7%	-1,5%
WIG30	2 033,4	0,7%	-2,0%
mWIG40	3 509,9	0,4%	-1,6%
sWIG80	13 648,2	-0,3%	3,3%
WIG	46 275,2	0,5%	-0,4%
WIG Banki	5 912,3	0,8%	-2,9%
WIG Bud	2 792,6	-0,2%	-4,6%
WIG Chemia	13 442,1	1,5%	-18,3%
WIG Dew	1 586,1	-0,1%	4,8%
WIG Energia	2 751,7	1,3%	-6,0%
WIG IT	1 738,2	-0,1%	7,8%
WIG Media	4 332,3	2,3%	9,9%
WIG Paliwa	4 652,0	0,7%	4,1%
WIG Spoż	3 592,6	-0,2%	5,0%
WIG Surowce	2 011,8	0,6%	2,8%
WIG Telco	740,4	0,3%	-8,4%
DAX	10 057,3	2,2%	-6,4%
CAC40	4 431,5	2,5%	-4,4%
BUX	26 711,7	1,3%	11,7%
S&P500	2 076,1	1,4%	1,6%
DJIA	17 706,1	1,2%	1,6%
Nasdaq Comp	4 861,1	2,0%	-2,9%
Bovespa	49 345,2	0,0%	13,8%
Nikkei225	16 770,3	1,6%	-11,9%
S&P/ASX 200	5 380,8	1,6%	1,6%
Złoto	1 229,0	-1,6%	15,7%
Miedź	4 562,0	-0,3%	-3,0%
Ropa	48,6	1,1%	17,6%
EUR/PLN	4,42	-0,3%	3,7%
USD/PLN	3,97	0,2%	1,0%
CHF/PLN	4,00	0,0%	1,8%
EUR/USD	1,11	-0,5%	2,6%
USD/JPY	110,0	0,6%	-8,5%

FW20: wtorek, 24 maja 2016			
	Wartość	Zmiana 1D	
Kurs otwarcia	1 813	2	0,11%
Kurs zamknięcia	1 835	12	0,66%
Kurs min.	1 812	13	0,72%
Kurs max.	1 841	11	0,60%
Wolumen obrotu	13 933	779	5,92%
Otwarte pozycje	59 566	57	0,10%

System:				
Aktualna pozycja – długa				
Sygnał otwarcia krótkiej– 1829				
Ostatnia zmiana sygnału z krótkiej na długą - 1834				
Opory	1876	1935	1975	2000
Wsparcia	1792	1786	1727	1700

GPW PODSUMOWANIE



Indeksy GPW						
Indeks	Open	Low	High	Close	Zmiana	Obrót
WIG20	1 817,5	1 811,7	1 836,7	1 831,2	0,7%	536
WIG30	2 014,5	2 012,5	2 038,4	2 033,4	0,7%	562
MWIG40	3 495,0	3 620,0	13 690,0	3 509,9	0,4%	102
SWIG80	13 688,5	3 488,0	3 512,1	13 648,2	-0,3%	25
WIG-PL	47 004,1	47 004,1	47 132,7	47 132,7	0,5%	632
WIG	45 968,7	45 916,0	46 343,3	46 275,2	0,5%	639

WIG20	Cena	Mkt Cap	zmiana	
			1D	YTD
Alior	54,63	7 061	-1,4%	0,7%
Asseco PL	54,79	4 548	0,6%	-3,5%
BZ WBK	268,35	26 630	1,1%	-5,5%
CCC	169,00	6 490	-0,6%	22,0%
Cyfrowy P.	23,10	14 774	2,8%	10,6%
Enea	10,43	4 604	-0,5%	-7,7%
Energia	9,80	4 058	-1,4%	-22,5%
Eurocash	49,20	6 843	0,4%	1,4%
KGHM	63,26	12 652	0,9%	-0,4%
Lotos	30,73	5 681	-0,7%	13,8%
LPP	5 386,00	9 884	3,6%	-3,0%
mBANK	318,70	13 462	2,1%	1,5%
Orange	5,86	7 690	0,0%	-10,7%
Pekao	150,70	39 554	0,5%	5,0%
PGE	12,31	23 017	1,8%	-3,8%
PGNIG	5,40	31 860	-0,6%	5,1%
PKN Orlen	69,20	29 597	1,4%	2,0%
PKOBP	24,50	30 625	1,2%	-10,4%
PZU	32,47	28 039	-1,8%	-4,6%
Tauron	2,68	4 697	3,5%	-6,9%

mWIG40	Cena	Mkt Cap	zmiana	
			1D	YTD
Amica	190,00	1 477	1,6%	3,5%
Amrest	231,00	4 900	0,8%	1,4%
Aparator	32,01	1 060	3,4%	3,3%
Azoty	72,71	7 213	3,9%	-19,6%
Bioton	10,12	869	0,4%	-4,5%
Bogdanka	40,23	1 368	-0,5%	-13,5%
Boryszew	5,36	1 286	0,4%	7,4%
Budimex	182,00	4 646	-1,1%	-7,1%
CD Projekt	26,68	2 539	-1,1%	3,1%
Ciech	65,50	3 452	-0,7%	-8,1%
Comarch	132,20	1 075	-1,3%	-10,1%
Echo	6,73	2 777	-0,4%	0,4%
Emperia	56,00	691	0,0%	-3,3%
Forte	66,40	1 587	-1,9%	4,6%
GetinNoble	0,50	1 325	0,0%	8,7%
GPW	36,35	1 526	-0,4%	-4,1%
GTC	6,88	3 166	-0,9%	-2,7%
Grajewo	29,20	1 889	-1,0%	-4,6%
Handlowy	77,22	10 090	1,7%	0,8%
Hawe	0,65	174	0,0%	6,6%
ING BSK	119,55	15 553	-1,3%	-2,8%
Integer	47,50	369	0,5%	-42,6%
Intercars	274,00	3 882	0,0%	14,2%
JSW	15,15	1 779	-2,1%	-18,8%
Kernel	52,70	4 199	-0,4%	0,0%
Kęty	333,30	3 151	-1,5%	-4,8%
Kruk	190,45	3 336	-0,5%	2,8%
Medicalg	257,25	928	-1,4%	-8,1%
Millennium	4,74	5 750	3,0%	-9,4%
Netia	4,82	1 678	1,0%	-7,8%
Neuca	335,00	1 512	0,0%	4,6%
Orbis	57,50	2 649	-1,1%	-5,7%
PCM	38,50	458	0,0%	2,5%
PKP Cargo	32,00	1 433	10,4%	-25,4%
Robyg	3,13	823	1,6%	-1,6%
Sanok	61,49	1 653	1,6%	-0,2%
Synthos	3,79	5 015	0,5%	-7,8%
Trakcja	12,69	652	2,8%	2,2%
Uniwheels	144,05	1 786	1,1%	-2,0%
Wawel	1 045,00	1 567	0,3%	-6,7%

KOMENTARZ POPOŁUDNIOWY

Trzecia wzrostowa sesja

W przeciwieństwie do sesji poniedziałkowej, dziś otoczenie sprzyjało GPW. Po chwili spadku na początku notowań, przez kolejne godziny sesji systematycznie zwiększały indeksy europejskie, zarówno na rynkach dojrzałych, jak i wschodzących. Do tego mimo światowego umocnienia dolara rosły też ceny surowców, w tym bardzo ważnej dla naszej rynku miedzi. Niestety tym razem nie byliśmy silniejsi od otoczenia i nasz rynek znajdował się dziś w ogniu rosnących giełd. WIG20 w pierwszej godzinie sesji wyszedł na 0,7% i do końca sesji poruszał się w tej okolicy kończąc notowania na poziomie 1831 punktów (+0,67%). W rozwinięciu skrzydeł ponownie przeszkadzały akcje PZU, które zeszyły poniżej wczorajszego minimum i zakończyły sesję 1,8% pod kreską. Wśród zwyciężujących walorów pozytywnie wyróżniły się akcje PGE rosnące o 1,8% przy najwyższym na rynku obrocie, co było reakcją na ogłoszenie w trakcie sesji propozycji wypłaty dywidendy w wysokości 0,92 zł na akcję. Podsumowując dzień można powiedzieć, że choć cieszy trzecia z rzęduwyżka indeksu blue chips, przy bardzo mocnym otoczeniu inwestorzy mieli prawo liczyć na więcej. Stosunek zysku do ryzyka na obecnych poziomach nadal zdaje się premiować byki, przydałaby się jednak jakaś przełomowa sesja z wysokim obrotem i siłą w stosunku do otoczenia pieczętująca przejście inicjatywy na GPW przez kupujących.

Piotr Kaczmarek, CFA

INFORMACJE ZE SPÓŁEK

Dom Development	Developer wprowadził do oferty 3 etap projektu Palladium. Liczba lokali w inwestycji wynosi 214 szt. Mieszkania mają być przekazywane od 3Q'17.
BOŚ	KNF zalecił bankowi weryfikację i przedstawienie wyjaśnień do programu postępowania naprawczego. Komisja oczekuje odpowiedzi w ciągu 30 dni.
PZU	KNF wyraziła zgodę na powołanie Michała Krupińskiego na prezesa ubezpieczyciela.
Auto Partner	W ofercie IPO spółki przydzielono wszystkie akcje spółki, a stopa redukcji w transzy indywidualnej wyniosła prawie 40,0%. Spółka pozyska tym samym 50,6 mln PLN brutto.
Fasing	Prezes Bik powiedział, że dostrzega w rynku chińskim duży potencjał dla rynku górniczego i zakłada, że wpływ obecności w Chinach przełoży się na wyniki już w '17. Dodał również, że grupa nie planuje wchodzić na razie na inne rynki zagraniczne.
Berling	Spółka zamierza wypłacić 0,2 PLN/akcję dywidendy z ubiegłorocznego zysku. Proponowany dzień dywidendy przypada na 21 lipca.
Feerum	Prezes Janusz powiedział, że w '16 spółka może zanotować spadek przychodów w związku z opóźnieniami decyzji ARiMR ws. wniosków o dotację dla klientów grupy. Na koniec 1Q'16 portfel zamówień wynosił 18 mln PLN, natomiast potencjalny portfel klientów to ok. 80 mln PLN. Jednocześnie władze spółki obecną sytuację oceniają jako przejściową.
Redan	Opoka TFI uważa, że cena w wezwaniu na akcje spółki jest zdecydowanie poniżej wartości godziwej. Przedstawiciele funduszu wskazują, że w ubiegłym roku władze spółki wskazywały, że walory Redanu są warte ok. 7 PLN, co dodatkowo potwierdzały rekomendacje. Zdaniem Opoka TFI dematerializacja akcji jest krzywdząca dla akcjonariuszy mniejszościowych.
PGNiG	Koncern poinformował, że w połowie czerwca do terminala w Świnoujściu przybędzie pierwszy statek w ramach umowy z Qatargasem. Pod koniec miesiąca ma również być dostarczony gaz od firmy Statoil. Prezes PGNiG Termika powiedział, że spółka nie jest zainteresowana obejmowaniem akcji z ewentualnej emisji ratunkowej JSW. – Parkiet PGNiG Termika cały czas analizuje przenosiny bloku ze Stalowej Woli do Żerania. Argumentem przeciwko tej operacji są wysokie koszty. Pod uwagę brane jest również pozyskanie kolejnych partnerów biznesowych.
Agora	WZA spółki zadecyduje 23 czerwca ws. wypłaty 0,75 PLN/akcję dywidendy z ubiegłorocznego zysku spółki.
Kopex	Spółka zależna Tagor zamierza zwolnić ok. 120 osób, co odpowiada blisko 40% całej załogi. Zarząd Kopexu swoje działania motywuje trudną sytuacją na rynku maszyn.
Rafako	KNF nałożyła na spółkę 700 tys. PLN kary za nieprzekazanie informacji o konieczności dokonania odpisów, które obniżyły wyniki spółki w 3Q'13.
PGE	Władze grupy zarekomendowały wypłatę 1,7 mld PLN dywidendy z ubiegłorocznego zysku (DPS = 0,92 PLN/akcję). Dzień dywidendy ma przypadać na 23 września.
Energa	Zarząd spółki podjął decyzję o ponownym uruchomieniu realizacji projektu budowy bloku energetycznego w Ostrołęce. Grupa planuje pozyskać inwestora strategicznego lub współinwestora do projektu (zainteresowanie wyraziła m.in. Enea). Budowa bloku może rozpocząć się w '17.
Action	WZA spółki ma podjąć decyzję o pięcioletnim programie skupu akcji własnych, na który ma być przeznaczony 30 mln PLN. Akcje nabyte w ramach programu mają być umorzone lub odsprzedane.
Orzeł Biały	PTE PZU chce, aby spółka wypłaciła w formie dywidendy 97,6% wyniku netto za '15. Zarząd grupy rekomendował przeznaczenie na ten cel 35% zysku.
Quercus	Spółka chce w ramach programu skupu akcji własnych nabyć do 5,0% akcji po 9,5 PLN/walor.
Handel	Szef KSRM Henryk Kowalczyk powiedział, że w środę projektem ustawy o podatku handlowym zajmie się KSRM, a na najbliższym posiedzeniu projekt może zostać przyjęty przez rząd. Jego zdaniem termin 1 lipca to założenie bardzo optymistyczne. Wpływy z tyt. daniny oszacowano na 787,7 mln PLN w '16 (licząc od 1 lipca), natomiast w skali roku wpływy brutto mają wynosić 1,9 mld PLN.
Master Pharm	Spółka zamierza wypłacić dywidendę w wys. 4,1 mln PLN (49,0% wyniku netto za '15).
CD Projekt	WZA spółki podjęło decyzję o przeznaczeniu 250 mln PLN na program skupu akcji własnych. ZWZ podjęło

również decyzję o przyjęciu programu motywacyjnego na lata 2016-21.

EMF

Smyk International zawarła z funduszem Bridgepoint umowę sprzedaży grupy Smyk. Wartość transakcji wynosi 1,1 mld PLN. Pozyskane środki mają być przeznaczone na spłatę zadłużenia finansowego.

Pozbud

Spółka ma umowę na generalne wykonawstwo budynku mieszkalnego w Świnoujściu o wartości 28,9 mln PLN +VAT.

ZUE

Spółka złożyła najniższą ofertę w przetargu na linię kolejową Kraków Mydlniki-Podłęże. Wartość oferty to 35,8 mln PLN.

PKP Cargo

Spółka podniosła ceny przewozu węgla. – Puls Biznesu

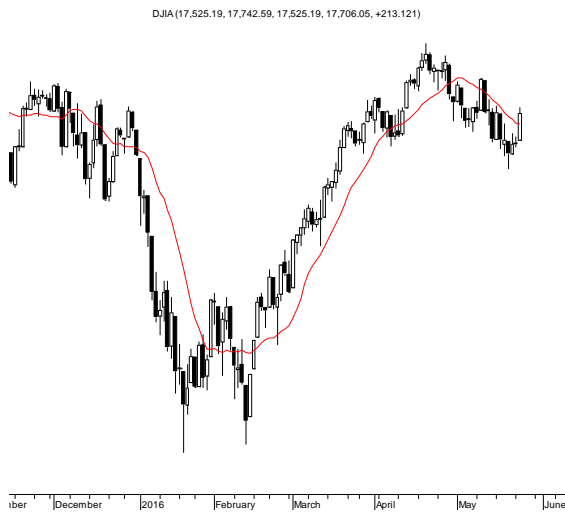
Grupa Azoty

Właściciel rosyjskiego Acronu sprzedał 0,3% akcji grupy i ma obecnie 19,7% udziałów. Pojawiły się spekulacje o wyjściu Wiaczesława Kantora (prezes Acronu) z akcjonariatu spółki. – Puls Biznesu

BDM: Uważamy, że jest to prawdopodobne. Średnioważony kurs nabycia akcji przez Acron wynosi ok. 55 PLN/akcję, a statut ograniczył inwestorowi możliwość wykonywania głosów z więcej niż 20%.

Źródło: Dom Maklerski BDM S.A., spółki, PAP

RYNKI ZAGRANICZNE



Wydział Analiz i Informacji Dom Maklerski BDM S.A.

ul. 3-go Maja 23, 40-096 Katowice, Tel.: 032 208 14 12, analizy@bdm.com.pl

Opracowanie ma charakter czysto informacyjny i zostało opracowane na podstawie informacji uznanych przez autorów za wiarygodne. Zawarte w nim komentarze są subiektywnymi poglądami autorów. Opracowanie i zawarte w nim komentarze nie są podstawą żadnej rekomendacji kupna bądź sprzedaży w rozumieniu obowiązującego prawa i nie powinny być tak interpretowane. Publikowanie w prasie lub w Internecie całości lub części opracowania wymaga zgody sporządzających raport.