

KOMENTARZ PORANNY

Szansa na kontynuację odbicia

Dzisiaj mamy środek drugiego w tym roku długiego weekendu majowego i w związku z tym nie należy oczekiwać jakiegos przełomu w ogólnym obrazie rynku. Zresztą nawet jeśli by się pojawiły jakieś większe ruchy, to przy skali obrotów z jaką mamy zwykle do czynienia w takie dni, ich wiarygodność byłaby bardzo wątpliwa. Jeśli chodzi o jakieś sygnały, padły one już na początku tygodnia. Po pierwsze WIG20 obronił wsparcie w okolicach 1800 pkt., gdzie przebiega także 61% zniżenie Fibo trwającego od stycznia ruchu wzrostowego. Dodatkowo podczas obecnej korekty spadkowej rysował się klin zniżujący, którego górne ograniczenie przebiega po szczytach z 21 kwietnia i 17 maja, a dolne po dołkach z 7 kwietnia, 10 – 13 maja oraz minimum z przed tygodnia. Po udanej obronie poziomu 1800 pkt. bykom udało się wyjść górą ze wspomnianego klina we środę. Obecnie zadaniem kupujących jest sforsowanie zeszlotygodniowego maksimum na poziomie 1873 pkt. w przypadku WIG20 i 1876 pkt. na kontraktach. Gdyby się udało, to można będzie mówić o odzyskaniu przewagi na rynku przez stronę popytową. We wzrostach o poranku może pomóc zachowanie zagranicznych parkietów, wczoraj pod naszą nieobecność wyraźnie rosła giełda niemiecka, a dziś o poranku także futures na S&P500 notowane są na niewielkich plusach. W trakcie dnia najistotniejszą informacją będą zapewne zrewidowane dane na temat PKB w USA za 1Q'16, później światło dzienne ujrzy majowy odczyt indeksu Uniwersytetu Michigan.

Marek Jurzec

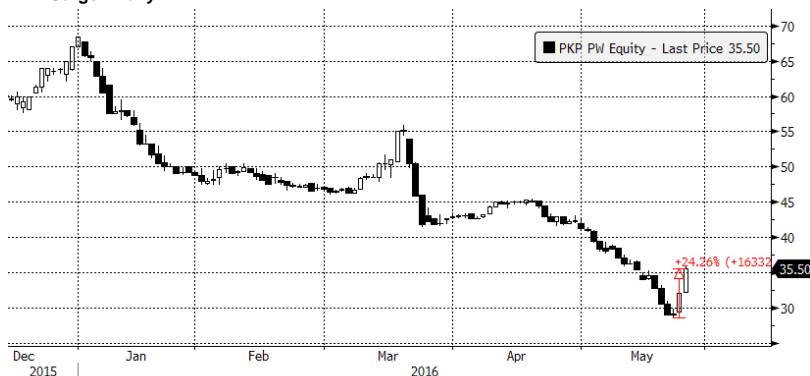
SKRÓT INFORMACJI ZE SPÓŁEK

- **Atal:** dywidenda 0,61 PLN, DY 2,4%;
- **Enea:** zarząd nie będzie rekomendował dywidendy;
- **Bogdanka:** zarząd nie będzie rekomendował dywidendy;
- **AAT Holding:** spółka zaktualizowała strategię;
- **Rafako:** spółka zaktualizowała strategię;
- **PA Nova:** zarząd proponuje dywidendę 0,75 PLN/akcję, DY 3,5%;
- **Alior:** bank nie wypłaci dywidendy do 2018 roku, kolejne fuzje/przejęcia najwcześniej 1/2Q'17;
- **Wielton:** CAPEX w '16 40 mln PLN, dywidenda nie wyższa niż 10 mln PLN (DY 1,9%), 2Q'16 podobny q/q, 2H'16 słabsze;
- **Rainbow Tours:** dywidenda 1 PLN/akcję, DY 3,7%;

WYKRES DNIA

Kurs PKP Cargo w ciągu dwóch dni zyskał ponad 24%

PKP Cargo - Daily



PKP PW Equity (PKP Cargo SA) Graph 1216 Daily 27NOV2015-27MAY2016 Copyright© 2016 Bloomberg Finance L.P. 27-May-2016 08:41:02

Źródło: Dom Maklerski BDM S.A., Bloomberg

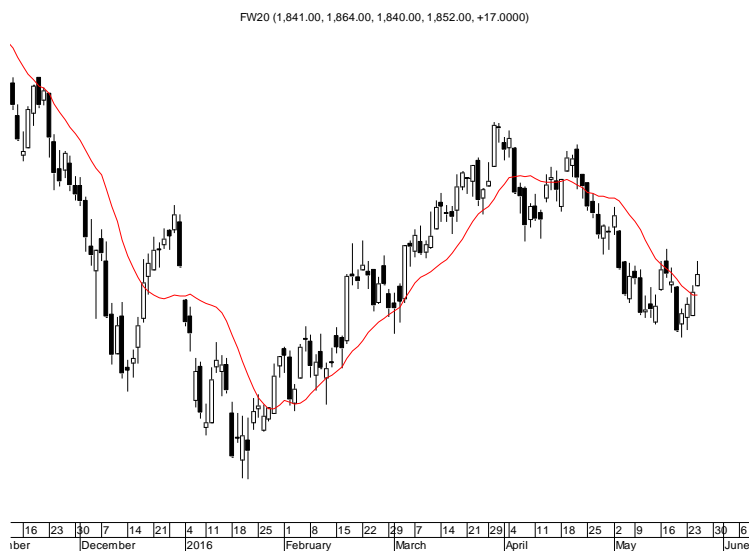
Notowania: czwartek, 26 maja 2016*			
	Wartość	Zmiana	
		1D	YTD
WIG20	1 849,3	1,0%	-0,5%
WIG30	2 055,0	1,1%	-1,0%
mWIG40	3 542,8	0,9%	-0,7%
sWIG80	13 706,7	0,4%	3,8%
WIG	46 695,4	0,9%	0,5%
WIG Banki	5 969,5	1,0%	-1,9%
WIG Bud	2 806,2	0,5%	-4,1%
WIG Chemia	13 454,5	0,1%	-18,3%
WIG Dew	1 584,1	-0,1%	4,7%
WIG Energia	2 782,8	1,1%	-5,0%
WIG IT	1 743,9	0,3%	8,2%
WIG Media	4 365,3	0,8%	10,7%
WIG Paliwa	4 729,8	1,7%	5,9%
WIG Spoż	3 627,1	1,0%	6,0%
WIG Surowce	2 050,8	1,9%	4,8%
WIG Telco	737,3	-0,4%	-8,8%
DAX	10 272,7	0,7%	-4,4%
CAC40	4 512,6	0,7%	-2,7%
BUX	26 656,8	-0,2%	11,4%
S&P500	2 090,1	0,0%	2,3%
DJIA	17 828,3	-0,1%	2,3%
Nasdaq Comp	4 901,8	0,1%	-2,1%
Bovespa	49 482,9	0,3%	14,1%
Nikkei225	16 834,8	0,4%	-11,6%
S&P/ASX 200	5 405,9	0,3%	2,1%
Złoto	1 220,4	-0,3%	14,9%
Miedź	4 654,0	1,2%	-1,1%
Ropa	49,5	-0,2%	19,7%
EUR/PLN	4,41	0,1%	3,4%
USD/PLN	3,94	-0,1%	0,5%
CHF/PLN	3,98	0,0%	1,5%
EUR/USD	1,12	0,2%	2,9%
USD/JPY	109,8	-0,4%	-8,7%

*wyniki polskich indeksów ze środy 25 maja

FW20: środa, 25 maja 2016			
	Wartość	Zmiana 1D	
Kurs otwarcia	1 841	28	1,54%
Kurs zamknięcia	1 852	17	0,93%
Kurs min.	1 840	28	1,55%
Kurs max.	1 864	23	1,25%
Wolumen obrotu	15 259	1 326	9,52%
Otwarte pozycje	58 649	-917	-1,54%

System:				
Aktualna pozycja – długa				
Sygnal otwarcia krótkiej– 1828				
Ostatnia zmiana sygnalu z krótkiej na długą - 1834				
Opory	1876	1935	1975	2000
Wsparcia	1792	1786	1727	1700

GPW PODSUMOWANIE



Indeksy GPW						
Indeks	Open	Low	High	Close	Zmiana	Obrót
WIG20	1 837,3	1 837,3	1 860,4	1 849,3	1,0%	600
WIG30	2 043,0	2 041,8	2 065,9	2 055,0	1,1%	652
MWIG40	3 516,9	3 516,9	3 516,9	3 542,8	0,9%	138
SWIG80	13 670,6	3 514,7	3 542,8	13 706,7	0,4%	34
WIG-PL	47 635,3	47 562,9	47 663,1	47 562,9	0,9%	711
WIG	46 447,7	46 429,5	46 837,1	46 695,4	0,9%	730

WIG20	Cena	Mkt Cap	zmiana	
			1D	YTD
Alior	53,89	6 966	-1,4%	-0,7%
Asseco PL	54,01	4 483	-1,4%	-4,9%
BZ WBK	272,60	27 051	1,6%	-4,0%
CCC	169,00	6 490	0,0%	22,0%
Cyfrowy P.	23,36	14 940	1,1%	11,9%
Enea	10,65	4 701	2,1%	-5,8%
Energa	10,15	4 203	3,6%	-19,7%
Eurocash	49,00	6 815	-0,4%	1,0%
KGHM	64,60	12 920	2,1%	1,7%
Lotos	31,32	5 790	1,9%	16,0%
LPP	5 484,50	10 065	1,8%	-1,3%
mBANK	322,90	13 639	1,3%	2,8%
Orange	5,80	7 612	-1,0%	-11,6%
Pekao	152,20	39 948	1,0%	6,1%
PGE	12,51	23 391	1,6%	-2,2%
PGNIG	5,56	32 804	3,0%	8,2%
PKN Orlen	70,00	29 940	1,2%	3,2%
PKOBP	24,73	30 913	0,9%	-9,5%
PZU	32,48	28 047	0,0%	-4,5%
Tauron	2,64	4 627	-1,5%	-8,3%

mWIG40	Cena	Mkt Cap	zmiana	
			1D	YTD
Amica	190,95	1 485	0,5%	10,2%
Amrest	233,00	4 943	0,9%	3,6%
Aparator	32,13	1 064	0,4%	0,7%
Azoty	73,34	7 275	0,9%	-16,2%
Bioton	10,07	865	-0,5%	-4,5%
Bogdanka	40,79	1 387	1,4%	-10,5%
Boryszew	5,40	1 296	0,7%	7,1%
Budimex	183,45	4 683	0,8%	-5,8%
CD Projekt	27,10	2 579	1,6%	6,9%
Ciech	64,20	3 383	-2,0%	-10,7%
Comarch	134,70	1 096	1,9%	-3,9%
Echo	6,73	2 777	0,0%	-4,0%
Emperia	56,00	691	0,0%	-2,6%
Forte	68,00	1 625	2,4%	5,4%
GetinNoble	0,50	1 325	0,0%	4,2%
GPW	36,28	1 523	-0,2%	-5,1%
GTC	6,86	3 157	-0,3%	-3,0%
Grajewo	29,09	1 882	-0,4%	-8,1%
Handlowy	77,76	10 160	0,7%	3,9%
Hawe	0,65	174	0,0%	10,2%
ING BSK	120,00	15 612	0,4%	-3,2%
Integer	46,35	360	-2,4%	-43,2%
Intercars	278,40	3 944	1,6%	16,6%
JSW	15,19	1 783	0,3%	-16,6%
Kernel	53,50	4 263	1,5%	3,5%
Kęty	338,00	3 195	1,4%	1,5%
Kruk	191,00	3 346	0,3%	1,1%
Medicalg	276,80	998	7,6%	-1,0%
Millennium	4,86	5 896	2,5%	-5,3%
Netia	4,90	1 706	1,7%	-5,0%
Neuca	337,00	1 521	0,6%	3,1%
Orbis	57,80	2 663	0,5%	-3,7%
PCM	38,40	457	-0,3%	0,0%
PKP Cargo	35,50	1 590	10,9%	-16,0%
Robyg	3,10	816	-1,0%	-1,0%
Sanok	60,85	1 636	-1,0%	1,9%
Synthos	3,82	5 055	0,8%	-6,1%
Trakcja	12,64	650	-0,4%	6,5%
Uniwheels	144,15	1 787	0,1%	-1,3%
Wawel	1 051,05	1 576	0,6%	-5,3%

KOMENTARZ POPOŁUDNIOWY

Czwarta wzrostowa sesja z rządu

Dzięki kontynuacji wczorajszego ataku byków na rynkach światowych, inwestorzy na GPW ponownie mogli cieszyć się ze wzrostów indeksów. WIG20 tak jak we wtorek korzystał z poprawy zewnętrznej w umiarkowany sposób, przez to ostateczny ładny wzrost o 0,99% należałoby uznać po prostu za poprawną reakcję. Kolejny raz przeszkadzała podaż na PZU – choć rano na walorach ubezpieczyciela również uderzył popyt, w kolejnych godzinach sprzedający spychali go w dół, przez co na zamknięciu akcje drożały już jedynie o symboliczne 0,03%. Zdecydowanym pozytywnym było natomiast mocne zachowanie spółek o najwyższych obrotach na rynku. Silniejsze od WIG było PGE (+1,6%, 99 mln zł) PKN (+1,1%, 89 mln zł) oraz KGHM (+2,1%, 85 mln zł). Na szerokim rynku na uwagę zasługuje Action rosnące o 10% z najwyższym wolumenem od 2013 roku, drugi dzień z rządu odbiły też skrajnie wyprzedane akcje PKP Cargo (+10%). Z punktu widzenia WIG20 za nami czwarta z rządu wzrostowa sesja i jednocześnie czwarta dzienna świeczka z białym korpusem ilustrująca wyższe zamknięcie od porannego otwarcia. To nie tylko najdłuższa taka pozytywna seria od czasu rozpoczęcia korekty na początku kwietnia, ale też najdłuższa w całym 2016 roku. Pesymiści powiedzą, że pokazuje to jak bardzo trudny jest rok na rynku, skoro takie sekwencje dla WIG20 są rzadkością, optymiści natomiast powiedzą, że aktualna seria zwiastuje dłuższą poprawę na rynku. Osobiście dzisiaj sesję jak i poprzednie wzrostowe dni traktuję jako element budowania dolka w okolicy 1800 punktów i choć pozytywna seria cieszy, brak podwyższonych obrotów nie przesądza jeszcze o tym, że poważniejszy ruch w górę już się zaczął. Ze względu na jutrzejsze Święto oraz prawdopodobnie bardzo mało atrakcyjną sesję piątkową, na poważniejszy sprawdzian dla popytu będziemy musieli poczekać do przyszłego tygodnia. Umiarkowany optymizm jest jednak uzasadniony, szczególnie biorąc pod uwagę, że tak jak na GPW ostatnie kilka tygodni przyniosły zdrowe schłodzenie na rynkach wschodzących i surowcach i wspólne podejście w górę tej grupy byłoby zgodne z panującym od stycznia wzrostowym trendem.

Piotr Kaczmarek, CFA

Wydział Analiz i Informacji Dom Maklerski BDM S.A.

ul. 3-go Maja 23, 40-096 Katowice, Tel.: 032 208 14 12, analizy@bdm.com.pl

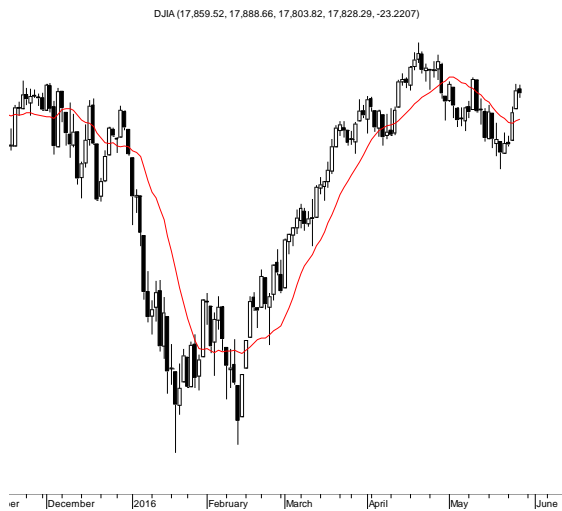
Opracowanie ma charakter czysto informacyjny i zostało opracowane na podstawie informacji uznanych przez autorów za wiarygodne. Zawarte w nim komentarze są subiektywnymi poglądami autorów. Opracowanie i zawarte w nim komentarze nie są podstawą żadnej rekomendacji kupna bądź sprzedaży w rozumieniu obowiązującego prawa i nie powinny być tak interpretowane. Publikowanie w prasie lub w Internecie całości lub części opracowania wymaga zgody sporządzającego raport.

INFORMACJE ZE SPÓŁEK

Atal	Akcjonariusze Atalu zdecydowali o wypłacie 23,68 mln PLN dywidendy z zysku za 2015 rok, czyli 0,61 PLN na akcję (DY 2,4%).
Enea, Bogdanka	Zarządy Enei i Bogdanki nie będą rekomendować wypłaty dywidendy za 2015 rok. Zarząd Bogdanki dostrzega ryzyko dalszego spadku cen węgla i ograniczonych możliwości jego uplasowania na rynku. Z kolei zarząd Enei wskazuje m. in. na coraz bardziej wymagającą sytuację rynkową i zmiany regulacyjne.
AAT Holding	Zaktualizowana strategia Grupy AAT Holding zakłada dalszą ekspansję w wybranych krajach europejskich m.in. przez zwiększanie liczby własnych spółek zależnych, poprzez tworzenie spółki od podstaw lub akwizycje. Grupa planuje ponadto likwidację spółki zależnej Astal Holandia.
JSW	Jastrzębska Spółka Węglowa podpisała list intencyjny z PGNiG Termika dotyczący sprzedaży Spółki Energetycznej "Jastrzębie".
Rafako	Rafako, w związku z zakończeniem realizacji niektórych celów, zmianą otoczenia rynkowego, konkurencyjnego oraz prawnego, dokonało aktualizacji strategii grupy na lata 2015-2018, która była opublikowana w listopadzie 2014 r.
PA Nova	P.A. Nova zamierza wypłacić w formie dywidendy łącznie prawie 7,5 mln PLN, czyli 0,75 PLN na akcję (DY 3,5%).
Alior Bank	Alior Bank nie przewiduje wypłacać dywidendy przed końcem 2018 r. Bank operacyjnie będzie gotowy do następnych fuzji nie wcześniej niż w 1-2Q'17.
Wielton	Nakłady inwestycyjne Wieltonu wyniosą w tym roku ponad 40 mln PLN. Spółka chce wypłacić dywidendę za ubiegły rok, ale ze względu na kowenanty, nie może być ona wyższa niż 10 mln PLN. Spółka prowadzi inwestycje w rozbudowę parku technologicznego, którego celem jest zwiększenie wolumenu produkcyjnego do 16 tys. sztuk z 8 tys. sztuk rocznie. W 1Q'17 planowane jest uruchomienie nowej linii lakierniczej i zmiana metody natryskowej na zanurzeniową. Z zysku za 2014 rok Wielton wypłacił 14,5 mln PLN dywidendy, czyli 0,24 PLN na akcję. Jednostkowy zysk netto wyniósł w 2014 roku 30,4 mln PLN. Wielton liczy, że 2Q'16 będzie zbliżony q/q. Spółka tonuje jednak oczekiwania na 2H'16, ocenia, że wysokie dynamiki wzrostu rynku z 1Q'16 są nie do utrzymania.
Erbud	Erbud, jako generalny wykonawca, podpisał warunkową umowę na budowę Centrum Handlowo-Usługowo-Rozrywkowego "Galeria Młociny" w Warszawie o wartości 534,6 mln PLN.
Sygnity	Portfel zamówień Sygnity na 2H'16 wynosi 160 mln PLN, a na 2017 rok i kolejne lata wynosi 256 mln PLN.
Kruk	Kruk zdecydował o emisji nie więcej niż 50 mln PLN niezabezpieczonych obligacji serii AD1, z terminem wykupu przypadającym na 36 miesiące licząc od daty przydziału obligacji.
Rainbow Tours	Rainbow Tours może przeznaczyć na dywidendę z zysku za 2015 rok łącznie 14,4 mln PLN, czyli 1 zł na akcję (DY 3,7%).

Źródło: Dom Maklerski BDM S.A., spółki, PAP

RYNKI ZAGRANICZNE



Wydział Analiz i Informacji Dom Maklerski BDM S.A.

ul. 3-go Maja 23, 40-096 Katowice, Tel.: 032 208 14 12, analizy@bdm.com.pl

Opracowanie ma charakter czysto informacyjny i zostało opracowane na podstawie informacji uznanych przez autorów za wiarygodne. Zawarte w nim komentarze są subiektywnymi poglądami autorów. Opracowanie i zawarte w nim komentarze nie są podstawą żadnej rekomendacji kupna bądź sprzedaży w rozumieniu obowiązującego prawa i nie powinny być tak interpretowane. Publikowanie w prasie lub w Internecie całości lub części opracowania wymaga zgody sporządzających raport.