

**KOMENTARZ PORANNY**

**Referendum (nareszcie) już dziś**

W ostatnich kilku dniach bykom udało się zbudować ponad 100-punktowe podejście. To zasługa gł. otoczenia zewnętrznego, gdzie strach przed Brexit, mimo że rozpala media, w zasadzie minął. Brytyjski funt jest najmocniejszy do dolara od grudnia'15, a FTSE odrobił całą stratę z czerwca (+6% od dołka). Mimo iż sondaże są mniej więcej wyrównane, to bukmacherzy dają już tylko niecałe 25% szans na Brexit (duża grupa niezdecydowanych za utrzymaniem statusu quo). Głosowanie trwa od 7-22 UTC (8-23 CET) czyli zakończy się już po zamknięciu Wall Street. Na sondaże exit pools pierwsza zareaguje Azja. Do piątkowego ranka powinny być już znane oficjalne wyniki. Z ciekawszych informacji to dziś mamy wstępne odczyty PMI dla głównych gospodarek za czerwiec. Ostatnie publikacje wskazywały na lekkie zwiększenie aktywności gospodarczej. Technicznie FW20 pokonał opór w okolicach 1800 pkt i powinien kierować się w stronę ostatniego szczytu na 1855 pkt. Wyżej oporów jednak nie będzie brakować. Nastroje o poranku są lekko pozytywne. Po mieszanej Azji, kontrakty na DAX zyskują 0,1-0,2%.

Krystian Brymora

**SKRÓT INFORMACJI ZE SPÓŁEK**

- **Kęty:** Wstępnie w 2Q'16 EBITDA wzrosła z 84 mln PLN do 95 mln PLN – wyniki powyżej naszych oczekiwań [komentarz BDM];
- **Pekao:** Morgan Stanley, doradca Unicreditu, analizuje różne opcje sprzedaży Pekao i przygotowuje wyceny. Sondaże także zainteresowanie udziałem w repolonizacji Pekao rządu
- **PKP Cargo:** Zarząd i strona społeczna zgodziły się na odroczenie do końca 2016 roku zawarcia porozumienia kończącego spór zbiorowy [komentarz BDM];
- **Deweloperzy:** Sytuacja na rynku nieruchomości mieszkaniowych 1Q'16 pozostawała zrównoważona – NBP;
- **Tauron:** ME analizuje zasadność i szybkość inwestycji realizowanych przez grupę Tauron – Tobiszowski;
- **PA Nova:** Spółka sprzedała halę produkcyjno-magazynową położoną w Wilkowicach za 5,3 mln EUR netto \
- **Bogdanka:** Zarząd i organizacje związkowe zawarły porozumienie płacowe na 2016;
- **Helio:** Spółka zakłada poprawę wyników w całym nadchodzącym roku obrotowym – prezes;;

**WYKRES DNIA**

Po odzyskaniu przewagi przez przeciwników Brexitu w sondażach, kurs GBP/USD znalazł się na najwyższych poziomach od grudnia.

**GBP/USD - Daily**



GBPUSD Currency (GBP-USD X-RATE) Graph 1233 Daily 23JUN2015-23JUN2016  
Źródło: Dom Maklerski BDM S.A., Bloomberg

	Notowania: środa, 22 czerwca 2016		
	Wartość	Zmiana	
		1D	YTD
WIG20	1 823,0	1,1%	-1,9%
WIG30	2 032,9	1,2%	-2,1%
mWIG40	3 484,6	0,4%	-2,3%
sWIG80	13 196,9	0,4%	-0,1%
WIG	46 196,7	0,9%	-0,6%
WIG Banki	5 987,9	1,3%	-1,6%
WIG Bud	2 639,5	1,6%	-9,8%
WIG Chemia	12 842,0	-0,5%	-22,0%
WIG Dew	1 581,0	-0,1%	4,5%
WIG Energia	2 926,2	1,7%	-0,1%
WIG IT	1 725,7	1,0%	7,1%
WIG Media	4 072,3	-0,3%	3,3%
WIG Paliwa	4 679,7	1,2%	4,7%
WIG Spoż	3 598,6	0,0%	5,2%
WIG Surowce	2 011,4	1,4%	2,8%
WIG Telco	691,6	-0,3%	-14,4%
DAX	10 071,1	0,6%	-6,3%
CAC40	4 380,0	0,3%	-5,5%
BUX	26 789,4	-0,1%	12,0%
S&P500	2 085,5	-0,2%	2,0%
DJIA	17 780,8	-0,3%	2,0%
Nasdaq Comp	4 833,3	-0,2%	-3,5%
Bovespa	50 156,3	-1,3%	15,7%
Nikkei225	16 262,0	1,2%	-14,6%
S&P/ASX 200	5 285,1	0,3%	-0,2%
Złoto	1 267,6	-0,1%	19,3%
Miedź	4 670,0	0,6%	-0,7%
Ropa	49,1	-1,4%	17,3%
EUR/PLN	4,37	-0,6%	2,5%
USD/PLN	3,87	-1,0%	-1,5%
CHF/PLN	4,04	-0,7%	2,9%
EUR/USD	1,13	0,4%	4,0%
USD/JPY	104,5	-0,1%	-13,1%

FW20: środa, 22 czerwca 2016			
	Wartość	Zmiana 1D	
Kurs otwarcia	1 792	20	1,13%
Kurs zamknięcia	1 818	31	1,73%
Kurs min.	1 785	18	1,02%
Kurs max.	1 819	29	1,62%
Wolumen obrotu	14 919	4 579	44,28%
Otwarte pozycje	48 645	-601	-1,22%

System:			
Aktualna pozycja – długa			
Sygnal otwarcia krótkiej – 1781			
Ostatnia zmiana sygnału z krótkiej na długą - 1779			
Opory	1855	1876	1915
Wsparcia	1727	1700	1657

GPW PODSUMOWANIE



Indeksy GPW						
Indeks	Open	Low	High	Close	Zmiana	Obrót
WIG20	1 801,5	1 791,5	1 824,4	1 823,0	1,1%	533
WIG30	2 013,2	1 998,9	2 034,5	2 032,9	1,2%	573
MWIG40	3 472,0	3 426,6	3 500,7	3 484,6	0,4%	75
SWIG80	13 142,6	3 457,5	3 490,1	13 196,9	0,4%	22
WIG-PL	46 750,2	46 750,2	47 042,6	47 042,6	0,9%	612
WIG	45 853,2	45 619,7	46 229,6	46 196,7	0,9%	634



WIG20	Cena	Mkt Cap	zmiana	
			1D	YTD
Alior	52,71	6 773	2,3%	-2,8%
Asseco PL	54,13	4 493	1,7%	-4,7%
BZ WBK	277,50	27 538	2,9%	-2,3%
CCC	174,00	6 682	2,4%	25,6%
Cyfrowy P.	21,40	13 686	-0,5%	2,5%
Enea	10,60	4 679	1,0%	-6,2%
Energa	9,86	4 083	0,1%	-22,0%
Eurocash	46,27	6 436	-0,4%	-4,6%
KGHM	62,85	12 570	1,4%	-1,0%
Lotos	31,85	5 888	0,0%	18,0%
LPP	5 450,00	10 002	2,3%	-1,9%
mBANK	329,30	13 909	6,2%	4,9%
Orange	5,17	6 785	-0,2%	-21,2%
Pekao	140,50	36 877	-1,1%	-2,1%
PGE	13,60	25 429	1,5%	6,3%
PGNIG	5,33	31 447	1,7%	3,7%
PKN Orlen	69,75	29 833	1,1%	2,8%
PKOBP	25,26	31 575	1,1%	-7,6%
PZU	31,13	26 881	0,5%	-8,5%
Tauron	2,80	4 907	5,3%	-2,8%

mWIG40	Cena	Mkt Cap	zmiana	
			1D	YTD
Amica	189,00	1 470	-1,4%	1,1%
Amrest	227,10	4 818	-0,8%	-0,9%
Apator	31,80	1 053	1,4%	2,7%
Azoty	74,53	7 393	-0,2%	6,5%
Bioton	8,45	726	1,8%	-16,2%
Bogdanka	36,45	1 240	1,3%	-9,9%
Boryszew	5,75	1 380	3,8%	7,7%
Budimex	184,00	4 698	1,3%	0,0%
CD Projekt	26,94	2 564	0,6%	-0,1%
Ciech	54,34	2 864	-1,2%	-17,7%
Comarch	136,30	1 109	0,2%	1,7%
Echo	7,88	3 252	0,0%	16,6%
Emperia	58,00	716	0,0%	3,6%
Forte	66,80	1 597	0,6%	-1,3%
GetinNoble	0,46	1 219	2,2%	-8,0%
GPW	33,03	1 386	2,2%	-9,5%
GTC	6,72	3 093	-1,2%	-3,2%
Grajewo	29,95	1 938	-2,1%	1,5%
Handlowy	74,70	9 760	2,8%	-1,6%
Hawe	0,65	174		
ING BSK	126,50	16 458	2,8%	4,4%
Intercars	264,10	3 742	-0,4%	-3,6%
JSW	17,00	1 996	1,8%	9,9%
Kernel	52,50	4 183	0,0%	-0,8%
Kęty	327,00	3 091	1,1%	-3,4%
Kruk	194,75	3 411	-0,1%	1,7%
Medicalg	243,00	876	-0,4%	-6,8%
Millennium	4,96	6 017	3,3%	7,8%
Netia	4,31	1 501	-0,2%	-9,6%
Neuca	332,00	1 472	0,2%	-0,9%
Orbis	60,55	2 790	-1,1%	4,2%
PCM	33,22	396	-15,2%	-13,7%
PKP Cargo	36,70	1 644	0,5%	26,6%
Polnord	10,96	358	-0,8%	-6,0%
Robyg	2,84	747	0,4%	-7,8%
Sanok	55,00	1 479	-0,4%	-9,1%
Synthos	3,67	4 856	-0,5%	-2,7%
Trakcja	10,92	561	0,6%	-11,6%
Uniwheels	144,90	1 797	-0,1%	1,7%
Wawel	1 020,00	1 530	0,1%	-2,1%

KOMENTARZ POPOŁUJNIOWY

Banki siłą WIG20

Dzisiejsza sesja była kolejnym dniem wzrostów na europejskich parkietach, gdzie inwestorzy coraz mocniej antycypują pozytywne rozstrzygnięcie czwartkowego referendum w Wielkiej Brytanii. Nasz rynek ponownie skorzystał z korzystnego otoczenia, lecz styl handlu był ciekawszy niż na ostatnich sesjach dzięki pojawieniu się silniejszego popytu na akcje banków. Poza walorami Pekao, gdzie odbywa się specyficzny handel po niedawnym odcięciu prawa do dywidendy, inne spółki sektora były dziś bardzo silne na czele ze zwyżkującym o 6% mBankiem. WIG-Banki zakończył sesję na najwyższym poziomie od początku maja, na analogiczne wielotygodniowe maksima wybiło się też kilku przedstawicieli sektora, co jest wynikiem zdecydowanie lepszym od WIG20. Biorąc pod uwagę utrzymującą się niepewność związaną z ustawą o kredytach walutowych ta relatywna siła może zaskakiwać, natomiast zwyczajowo zachowanie banków można traktować jako wskazówkę do pozycjonowania się zagranicznych inwestorów do GPW i w tym kontekście dzisiejszą sesję należy ocenić bardzo pozytywnie. Choć 1,1% wzrost WIG20 był podobny do ruchów innych giełd europejskich, to gdy wyraźnym liderem jest branża bankowa, można mówić o potencjale na dłuższą poprawę. Oczywiście w końcu tygodnia dzisiejszy wystrzał nie będzie miał znaczenia – jutro w trakcie brytyjskiego referendum nie zdziwi cofnięcie na rynkach wywołane obawami „last minute” o wynik głosowania, a prawdziwe fajerwerki i szanse na budowę trwalszego trendu poznamy dopiero w piątek.

Piotr Kaczmarek, CFA

**INFORMACJE ZE SPÓŁEK**

**Referendum w UK**

W Wielkiej Brytanii otwarto lokale wyborcze, głosowanie potrwa do godziny 23.00 czasu polskiego. Oficjalne wyniki referendum zostaną opublikowane 24 czerwca w godzinach porannych. Prawo Wielkiej Brytanii zakazuje publikowania tzw. badań exit-poll w dniu głosowania, jednak zezwala na publikowanie sondaży przeprowadzonych przed tym dniem.

**Pekao**

Morgan Stanley, doradca Unicreditu, analizuje różne opcje sprzedaży Pekao i przygotowuje wyceny. Sonduje także zainteresowanie udziałem w repolonizacji Pekao rządu. – Puls Biznesu

**Kęty**

Spółka podała wstępne szacunki wyników na 2Q'16. Przychody wzrosły o 11% r/r do 550 mln PLN, EBITDA o 12% r/r do 95 mln PLN a zysk netto o 30% r/r do 77 mln PLN (w wynikach zostanie uwzględnione 25 mln PLN aktywa na podatek odroczony z tyt. projektu realizowanego w SSE). Dynamiki sprzedaży w segmentach: SSA +20%, SOG +15%, SWW +3%, pozostałe +0%. Dług netto 320 mln PLN.

**Wstępne szacunki wyników Grupy Kęty [mln PLN]**

	2Q'15	2Q'16 szac.	zmiana r/r	2Q'16P BDM*	odchyl.	1H'16	2016P zarząd	realizacja po 1H'16
Przychody ze sprzedaży	494,9	550,0	11,1%	533,3	3,1%	1 069,0	2145,0	49,8%
EBITDA	84,2	95,0	12,9%	91,9	3,4%	186,4	360,0	51,8%
EBIT	62,2	70,0	12,6%	64,2	9,0%	136,0	250,0	54,4%
Zysk (strata) brutto	67,9	67,0	-1,3%	59,4	12,7%	125,8	-	-
Zysk (strata) netto	57,6	77,0	33,7%	50,5	52,4%	131,1	245,0	53,5%
Marża EBITDA	17,0%	17,3%		17,2%		17,4%	16,8%	
Marża EBIT	12,6%	12,7%		12,0%		12,7%	11,7%	
Marża zysku netto	11,6%	14,0%		9,5%		12,3%	11,4%	

Źródło: spółka, BDM S.A., \* z rekomendacji z 2.06.2016

*BDM: Wyniki wyraźnie lepsze r/r a także powyżej naszych założeń, które mieliśmy w ostatniej rekomendacji z 2 czerwca 2016 (Akumuluj, 344,6 PLN). Prognoza zarządu na 2016 rok na poziomie EBITDA jest już wykonana w 52%. Sezonowo okres 2H jest historycznie lepszy – w ostatnich 5 latach w 1H spółka realizowała średnio ok. 47% a w 2H ok. 53% rocznej EBITDA. Podtrzymujemy założenie z naszej ostatniej rekomendacji, że realne jest wypracowanie >370 mln PLN EBITDA.*

**PKP Cargo**

Zarząd PKP Cargo porozumiał się ze stroną społeczną w kwestii postulowanej przez nią zmiany wynagrodzeń. Obie strony zgodziły się na odroczenie do końca 2016 roku terminu zawarcia porozumienia kończącego spór zbiorowy.

*BDM: Sprawa dotyczy sporu trwającego od lipca zeszłego roku. Związki zawodowe chciały podwyżki wynagrodzeń o 240 PLN netto, a zarząd spółki zgodził się na 110 PLN neto. Spór do tej pory nie został rozwiązany, a ówczesne mediacje zakończyły się spisaniem protokołu rozbieżności. Obecny zarząd jest zdecydowanie bardziej ukierunkowany na dialog ze stroną społeczną, dlatego też w naszym raporcie na temat PKP Cargo z dnia 17 czerwca 2016 roku (Kupuj z ceną docelową 42,6 PLN) zakładamy średnioroczny wzrost wynagrodzeń o 5% w skali roku.*

**Deweloperzy**

Sytuacja na rynku nieruchomości mieszkaniowych 1Q'16 pozostawała zrównoważona - ocenił NBP w kwartalnym raporcie. Pomimo obserwowanego ożywienia ceny ofertowe i transakcyjne na rynkach pierwotnych wykazywały stabilizację. Także na rynkach wtórnych ceny transakcyjne pozostawały stabilne, jedynie na rynku warszawskim zanotowano spadek cen (związany ze sprzedażą większej liczby mieszkań o słabszej jakości lub lokalizacji). Raport wskazuje, że średnie stawki najmu m kw. mieszkań - zarówno ofertowe, jak i transakcyjne - w dużych miastach kolejny kwartał wykazywały niewielki wzrost.

**Helio**

Helio, producent bakalii, oczekuje, że czynniki, które wpływały pozytywnie na wyniki spółki w 4Q'15/16, a także zwiększona sprzedaż do sieci Biedronka pozwolą spółce rozpocząć rok 2016/17 na plusie. Firma zakłada poprawę wyników w całym nadchodzącym roku obrotowym. Spółka nie podjęła jeszcze decyzji o podziale zysku za rok 2015/16. Zwiększona sprzedaż wymaga od spółki zaangażowania większych środków obrotowych.

Biedronka w czerwcu wstrzymała dostawy ze strony innej spółki bakaliowej Atlanty Poland. "Do tej pory udział sprzedaży do Biedronki w przychodach ogółem wynosił w naszym przypadku 20-30% Zakładamy, że w okresie letnim będzie on większy i dzięki temu pokażemy w 1Q'16/17 pozytywny wynik netto" - powiedział prezes Helio. „Dajemy sobie także sprawę, że jest to sytuacja przejściowa i za jakiś czas się unormuje" - dodał.

**Tauron**

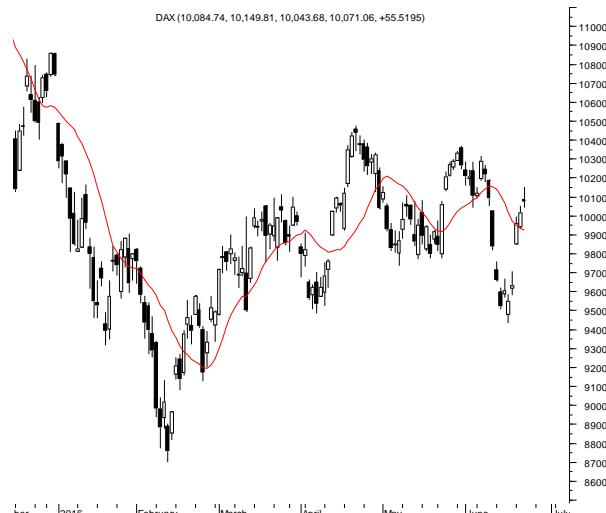
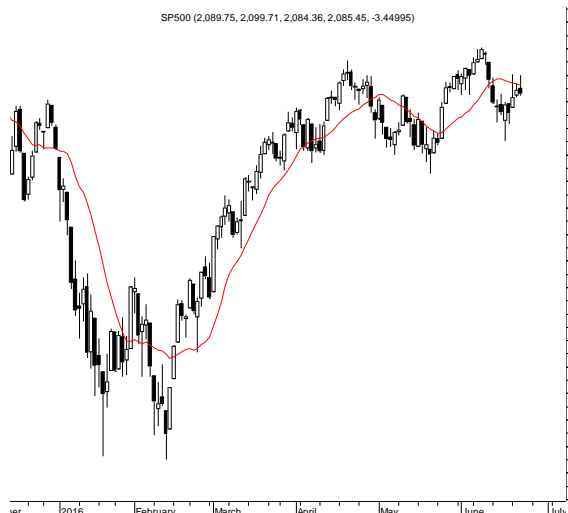
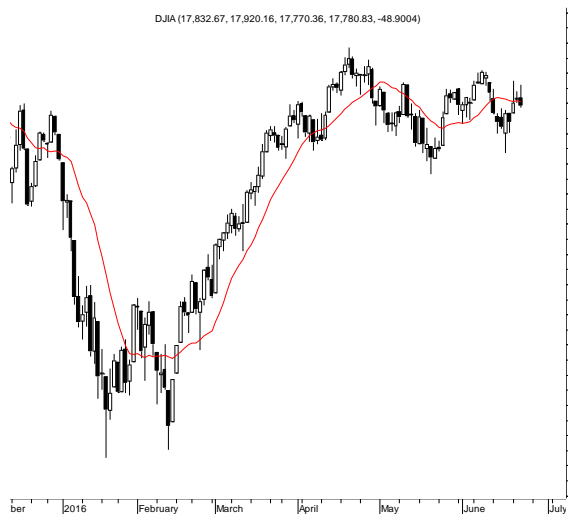
ME analizuje zasadność i szybkość inwestycji realizowanych przez grupę Tauron - poinformował w sejmie wiceminister energii Grzegorz Tobiszowski. Poinformował, że planowane są opóźnienia pewnych projektów, a niektóre się nie bilansują.

<b>GPW</b>	<p>Walne zgromadzenie GPW zdecydowało w środę o wypłacie dywidendy z zysku za 2015 rok w wysokości 2,36 PLN na akcję.</p> <p>Skarb Państwa złożył wniosek o przerwaniu walnego zgromadzenia GPW do 21 lipca. Na rynku pojawiły się spekulacje, że główny akcjonariusz spółki myśli o nieudzieleniu absolutorium byłym członkom zarządu. – Rzeczpospolita</p>
<b>PGNiG</b>	<p>PGNiG zawarło z EDF Gaz Toruń oraz EDF Toruń umowę na dostarczanie paliwa gazowego do nowo wybudowanej elektrociepłowni w terminie od 1 marca 2017 do 1 października 2019. Łączny wolumen w całym okresie obowiązywania umowy wyniesie około 355 mln m sześciennych gazu.</p>
<b>Kopex, Famur</b>	<p>Urząd Ochrony Konkurencji i Konsumentów zgodził się na przejęcie kontroli nad Kopeksem przez spółkę zależną TDJ - dominującego akcjonariusza Famuru. "Oprócz wyrażenia zgody organu antymonopolowego, pozytywne zakończenie konsolidacji będzie uzależnione od spełnienia kluczowych warunków biznesowych, tj. pozytywnych wyników trwającego obecnie procesu due diligence Grupy Kopex oraz osiągnięcia porozumienia z jej obecnymi wierzycielami, które pozwoli na restrukturyzację zadłużenia Kopexu" - podano w śródowym komunikacie.</p>
<b>Nowa Gala</b>	<p>Akcjonariusze spółki Ceramika Nowa Gala zdecydowali o wypłacie 0,10 PLN dywidendy na akcję z zysku za 2015 rok.</p>
<b>Budownictwo, dystrybutorzy IT</b>	<p>W lipcu resort finansów zaprezentuje propozycję rozwiązań uszczelniających VAT m.in. w branży budowlanej czy elektronicznej - zapowiedział w rozmowie z PAP wiceminister finansów Wiesław Jasiński. Wskazał, że o ile w elektronice większość luki w VAT spowodowana jest oszustwami, o tyle w branży budowlanej, jest to efekt szarej strefy. Przedstawiciele "budowlanki" szacują, że może ona sięgać 1,6 mld PLN rocznie.</p>
<b>Budownictwo</b>	<p>Wartość inwestycji jednostek samorządu terytorialnego w 2016 spadnie do ok. 31 mld PLN wobec 37 mld PLN w 2015 r. - poinformował Paweł Borys, prezes Polskiego Funduszu Rozwoju.</p> <p>Instytut Badań nad Gospodarką Rynkową prognozuje wzrost produkcji budowlano-montażowej o 1,5% w 2016 roku oraz 5,7% w 2017 roku. Według szacunków odbicie ma rozpocząć się w 2H'16 - podali na konferencji przedstawiciele Instytutu. Prognoza Instytutu wskazuje na 8,0% spadku produkcji budowlano-montażowej w 2Q'16 oraz wzrost o odpowiednio 6,0% i 6,6% w 3 i 4Q'16.</p> <p>Branża jest sceptyczna, ale PKP PLK zapewniają, że rozdysponują 67,5 mld PLN na projekty stricte infrastrukturalne. – Parkiet</p>
<b>InPost</b>	<p>InPost dostarczył 16 mln przesyłek e-commerce w okresie od stycznia do maja 2016 r. Spółka oczekuje m. in. przyspieszenia wzrostu liczby przesyłek kurierskich w czerwcu i lipcu - poinformował InPost w komunikacie. Jak dodano, w tym roku na rynku polskim powinno pojawić się 1000 nowych paczkomatów. Spółka podała, że dostawy do paczkomatów wzrosły r/r w pierwszych pięciu miesiącach 2016 roku o 78,6%. Dynamika wzrostu usług kurierskich w okresie styczeń-maj osiągnęła poziom 70,6%. Z kolei dynamika wzrostu listu e-commerce poleconego wyniosła w tym okresie 317,5% r/r.</p>
<b>Toya</b>	<p>Jeden ze znaczących akcjonariuszy spółki Toya wnioskuje, by spółka wypłaciła w formie dywidendy 28,2 mln PLN, czyli 0,36 PLN na akcję - podała spółka w treści uchwał zgłoszonych na ZWZ 23 czerwca.</p> <p>Inny akcjonariusz spółki Toya, który posiada blisko 36% akcji firm zgłosił projekt uchwały z propozycją wypłaty dywidendy na poziomie 0,15 PLN na akcję.</p>
<b>PA Nova</b>	<p>P.A. Nova sprzedała halę produkcyjno-magazynową położoną w Wilkowicach za 5,3 mln EUR netto. Kupującym jest spółka KIM Poland. To pierwsza transakcja wynikająca z podpisania listu intencyjnego z funduszem Exeter pod koniec zeszłego roku.</p>
<b>BZ WBK</b>	<p>Rada nadzorcza BZ WBK powołała do zarządu banku Artura Chodackiego</p>
<b>Millennium</b>	<p>Moody's potwierdził długoterminowy rating depozytów Banku Millennium na poziomie Ba1</p>
<b>Labo-Print</b>	<p>Spółka Labo-Print rozpoczęła rozmowy w sprawie pozyskania inwestora branżowego i finansowego z Unii Europejskiej. Jak informuje, inwestor branżowy nie należy do liderów branżowych ani w Unii Europejskiej, ani w Polsce.</p>
<b>PHN</b>	<p>Walne PHN zdecydowało, że spółka wypłaci w formie dywidendy 19,6 mln PLN z zysku za 2015 r., czyli 0,42 PLN na akcję.</p>

<b>Bogdanka</b>	W środę zarząd i organizacje związkowe działające w Bogdance zawarły porozumienie płacowe na 2016 rok. Ustalono, że poziom przeciętnego miesięcznego wynagrodzenia w tym roku zostanie zrealizowany w kwocie obowiązującej w 2015 roku. W środę odbyło się także walne zgromadzenie spółki, które zdecydowało, zgodnie z rekomendacją zarządu, o pokryciu straty netto za 2015 r. w wysokości ok. 278 mln PLN w całości z kapitału rezerwowego.
<b>Unimot</b>	Unimot, niezależny dostawca paliw płynnych w Polsce notowany na rynku NewConnect, chce umocnić swoją pozycję na rynku paliw oraz rozwijać sprzedaż gazu ziemnego i energii elektrycznej tak, by osiągnąć na tych rynkach pozycję znaczącą - podała spółka w strategii na lata 2016-2017.
<b>Berling</b>	Walne Zgromadzenie spółki Berling zdecydowało, że z zysku osuniętego w 2105 roku dywidenda na akcję wyniesie 0,22 PLN
<b>OZE</b>	Sejm przyjął w środę poprawki Senatu do nowelizacji ustawy o OZE. Większość z nich miała charakter porządkujący z wyjątkiem poprawki, która - zdaniem opozycji - może doprowadzić do uwolnienia i wzrostu cen ciepła.
<b>Benefit</b>	Fit Invest, spółka Benefit Systems, złożyła w połowie czerwca właścicielom spółek Zdrofit, Fitness Club S4 i Tiger zaproszenie do negocjacji w sprawie kupna udziałów tych firm. W środę, 22 czerwca, spółka podpisała umowy w tej sprawie.
<b>Rainbow</b>	Akcjonariusze Rainbow Tours zdecydowali o wypłacie 1 PLN dywidendy na akcję z zeszłorocznego zysku
<b>Novita</b>	Zarząd Novity uważa, że cena akcji spółki proponowana pierwotnie w wezwaniu ogłoszonym przez Tebesę, na poziomie 53,50 PLN, jest poniżej wartości godziwej spółki. Opinię zlecono zanim wzywający podwyższył cenę w wezwaniu do 53,51 PLN.
<b>OPTeam</b>	OPTeam zawarł z Polską Wytwornią Papierów Wartościowych przyrzeczoną umowę kupna akcji spółki Centrum Rozliczeń Elektronicznych Polskie ePłatności, stanowiących 50% jej kapitału i dających 58,84% głosów na walnym, za 75 mln PLN.

Źródło: Dom Maklerski BDM S.A., spółki, PAP

**RYNKI ZAGRANICZNE**



Wydział Analiz i Informacji Dom Maklerski BDM S.A.

ul. 3-go Maja 23, 40-096 Katowice, Tel.: 032 208 14 12, analizy@bdm.com.pl

Opracowanie ma charakter czysto informacyjny i zostało opracowane na podstawie informacji uznanych przez autorów za wiarygodne. Zawarte w nim komentarze są subiektywnymi poglądami autorów. Opracowanie i zawarte w nim komentarze nie są podstawą żadnej rekomendacji kupna bądź sprzedaży w rozumieniu obowiązującego prawa i nie powinny być tak interpretowane. Publikowanie w prasie lub w Internecie całości lub części opracowania wymaga zgody sporządzających raport.