

**KOMENTARZ PORANNY**

**Warszawa na przekór Europie**

Wydarzeniem piątkowej sesji były dane z amerykańskiego rynku pracy, które giełdy odebrały byczo. Większość indeksów poszła mocno w górę. W Europie jednym z liderów był niemiecki DAX, który podniósł się o 2,2%, a wtórowały mu FTSE i CAC40, który zyskały po blisko 1,8%. W wysmienionych nastrojach tygodnie zakończyli także inwestorzy za oceanem – S&P500 oraz Nasdaq wzrosły po 1,5%, w ślad za nimi kroczył DJIA. Niestety za większymi rynkami nie podążała rodzima GPW. Końcówka sesji należała do podaży i ostatecznie blue chipy zamknęły się 0,5% poniżej kreski. Lepiej wypadły natomiast mniejsze podmioty – mWIG40 zyskał 0,5%, a sWIG80 0,6%. Strona popytowa zdominowała dzisiejszą sesję w Azji – Nikkei wzrósł aż o 4,6%, na wyraźnym plusie notowania zamknęły też giełdy w Chinach. Na rynku terminowym utrzymują się dobre nastroje. Kontrakty na DAX rosły po ok. 1,0%, futures na amerykańskie indeksy notują zwyżki po 0,4-0,5%. Spokojnie jest póki co na ropie i głównych parach walutowych. Kalendarz makro jest praktycznie pusty – z krajowych odczytów nad ranem poznamy wskaźnik przyszłej inflacji wg BIEC, a po południu GUS pod wyniki inflacji CPI (w ujęciu r/r konsensus zakłada spadek o 0,8%). Sentyment inwestorów na globalnych rynkach jest coraz lepszy, co potwierdził ostatni tydzień (szczególnie w USA i DAX). Póki co jednak rodzima giełda nie potrafiła tego wykorzystać i pozostaje nam mieć nadzieję, że w najbliższych dniach obraz GPW ulegnie zmianie. Blue chipy balansują obecnie na granicy psychologicznego poziomu 1700 pkt. i im szybciej od niego się odbijemy, tym lepiej w mojej ocenie będzie to rzutować na kolejne sesje.

Adrian Górniak

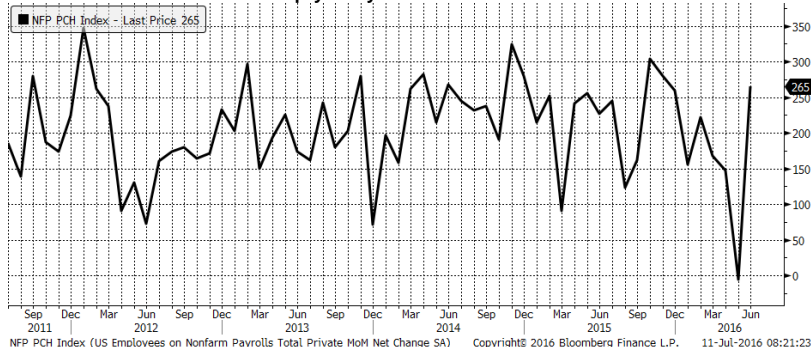
**SKRÓT INFORMACJI ZE SPÓŁEK**

- **PGNiG:** PGNiG Termika do połowy VII zdecyduje ws. wyboru wykonawcy bloku na Żeraniu;
- **KGHM:** Rząd nie wycofuje się z planów modyfikacji podatku "miedziowego";
- **JSW:** Spółka podpisała przedwstępna umowę sprzedaży akcji WZK Victoria za 350 mln PLN;
- **LPP:** LPP zwiększa zysk brutto na sprzedaży w tempie wolniejszym, niż rosną jego koszty – Parkiet;
- **Asseco Poland:** Asseco idzie w świat z e-podpisem – Puls Biznesu;
- **CD Projekt:** CD Projekt chce wydać grę "Gwint" na rynku chińskim;
- **Kruk:** Kruk w 2Q'16 wydał na portfele wierzycelności 667 mln PLN [komentarz BDM];
- **Unibep:** Unibep wyemitował trzyletnie obligacje o wartości 30 mln PLN;
- **ABC Data:** ABC Data wg szacunkowych danych miała w 2Q'16 1 186 mln PLN przychodów;

**WYKRES DNIA**

Zatrudnienie w sektorze prywatnym w USA zwiększyło się w czerwcu o 265 tys. osób, podczas gdy rynek oczekiwał wzrostu o 170 tys.

**Zmiana zatrudnienia w sektorze prywatnym w USA**



Źródło: Bloomberg

Notowania: piątek, 8 lipca 2016			
	Wartość	Zmiana	
		1D	YTD
WIG20	1 705,4	-0,5%	-8,3%
WIG30	1 914,6	-0,3%	-7,8%
mWIG40	3 345,5	0,5%	-6,2%
sWIG80	13 099,8	0,6%	-0,8%
WIG	44 024,7	-0,1%	-5,3%
WIG Banki	5 519,0	0,5%	-9,3%
WIG Bud	2 573,8	1,0%	-12,0%
WIG Chemia	12 448,3	0,9%	-24,4%
WIG Dew	1 594,5	0,0%	5,4%
WIG Energia	2 663,5	0,1%	-9,0%
WIG IT	1 740,1	-0,3%	8,0%
WIG Media	4 134,5	-0,1%	4,9%
WIG Paliwa	4 430,5	-2,8%	-0,8%
WIG Spoż	3 602,7	1,1%	5,3%
WIG Surowce	2 165,4	-0,1%	10,7%
WIG Telco	675,1	-1,4%	-16,4%
DAX	9 629,7	2,2%	-10,4%
CAC40	4 190,7	1,8%	-9,6%
BUX	27 026,3	0,2%	13,0%
S&P500	2 129,9	1,5%	4,2%
DJIA	18 146,7	1,4%	4,1%
Nasdaq Comp	4 956,8	1,6%	-1,0%
Bovespa	53 140,7	2,2%	22,6%
Nikkei225	15 776,5	4,4%	-17,1%
S&P/ASX 200	5 328,1	1,9%	0,6%
Złoto	1 356,0	-0,4%	27,7%
Miedź	4 687,0	-1,3%	-0,4%
Ropa	45,4	0,6%	8,4%
EUR/PLN	4,41	-0,4%	3,5%
USD/PLN	3,99	-0,3%	1,7%
CHF/PLN	4,06	-0,8%	3,5%
EUR/USD	1,11	-0,1%	1,7%
USD/JPY	100,5	-0,1%	-16,4%

FW20: piątek, 8 lipca 2016			
	Wartość	Zmiana 1D	
Kurs otwarcia	1 709	15	0,89%
Kurs zamknięcia	1 709	-3	-0,18%
Kurs min.	1 704	12	0,71%
Kurs max.	1 722	0	0,00%
Wolumen obrotu	11 741	-3 057	-20,66%
Otwarte pozycje	57 604	991	1,75%

System:				
Aktualna pozycja – krótka				
Sygnał otwarcia długiej– 1745				
Ostatnia zmiana sygnału z długiej na krótką - 1759				
Opory	1809	1855	1876	1915
Wsparcia	1657	1600	1500	1400

GPW PODSUMOWANIE



Indeksy GPW						
Indeks	Open	Low	High	Close	Zmiana	Obrót
WIG20	1 714,8	1 705,4	1 723,9	1 705,4	-0,5%	540
WIG30	1 924,2	1 914,6	1 933,3	1 914,6	-0,3%	579
MWIG40	3 331,2	3 302,9	3 349,8	3 345,5	0,5%	106
SWIG80	13 035,4	13 031,2	13 349,8	13 099,8	0,6%	7
WIG-PL	44 862,4	44 775,2	44 976,2	44 775,2	-0,2%	614
WIG	44 151,7	44 024,7	44 320,1	44 024,7	-0,1%	632

WIG20	Cena	Mkt Cap	zmiana	
			1D	YTD
Alior	51,00	6 592	4,2%	-6,0%
Asseco PL	53,00	4 399	-0,7%	-6,7%
BZ WBK	266,40	26 436	1,0%	-6,2%
CCC	174,10	6 685	1,3%	25,7%
Cyfrowy P.	21,96	14 044	-0,2%	5,2%
Enea	9,52	4 203	-3,9%	-15,8%
Energa	8,95	3 706	2,4%	-29,2%
Eurocash	45,95	6 391	-0,8%	-5,3%
KGHM	68,01	13 602	0,2%	7,1%
Lotos	29,63	5 478	-1,9%	9,7%
LPP	4 826,80	8 858	0,1%	-13,1%
mBANK	306,00	12 925	1,3%	-2,5%
Orange	5,01	6 575	-1,8%	-23,6%
Pekao	128,25	33 662	0,0%	-10,6%
PGE	11,66	21 801	-0,3%	-8,8%
PGNIG	5,37	31 683	-1,6%	4,5%
PKN Orlen	64,05	27 395	-3,7%	-5,6%
PKOBP	22,75	28 438	0,4%	-16,8%
PZU	27,65	23 876	0,0%	-18,7%
Tauron	2,94	5 152	2,1%	2,1%

mWIG40	Cena	Mkt Cap	zmiana	
			1D	YTD
Amica	177,00	1 376	-1,7%	-8,3%
Amrest	224,75	4 768	2,6%	-1,9%
Apator	29,49	976	0,0%	-7,3%
Azoty	68,51	6 796	0,0%	-6,5%
Bioton	8,38	720	0,5%	-10,4%
Bogdanka	34,92	1 188	-0,2%	-10,2%
Boryszew	5,29	1 270	-0,2%	-2,4%
Budimex	174,00	4 442	1,2%	-6,8%
CD Projekt	28,41	2 703	-0,3%	4,1%
Ciech	55,30	2 914	5,1%	-4,3%
Comarch	144,00	1 171	0,3%	2,9%
Echo	4,31	1 779	0,9%	-45,4%
Emperia	56,20	694	0,0%	-4,7%
Forte	63,22	1 511	-2,6%	-4,0%
GetinNoble	0,41	1 087	0,0%	-14,6%
GPW	32,89	1 380	0,5%	-0,7%
GTC	6,71	3 088	0,0%	-2,5%
Grajewo	28,80	1 863	0,0%	-7,1%
Handlowy	63,03	8 235	-1,7%	-12,8%
Hawe	0,41	110	-4,7%	-36,9%
ING BSK	125,00	16 263	0,8%	2,4%
Intercars	256,05	3 628	4,1%	-5,7%
JSW	18,35	2 155	-2,7%	15,6%
Kernel	53,15	4 235	2,2%	1,6%
Kęty	314,00	2 968	-0,3%	-3,9%
Kruk	204,50	3 629	0,5%	6,2%
Medicalg	238,00	858	-0,4%	-5,6%
Millennium	4,41	5 350	-0,5%	-6,8%
Netia	4,40	1 532	0,0%	-9,8%
Neuca	350,55	1 554	-0,7%	3,4%
Orbis	60,97	2 809	0,0%	2,7%
PCM	32,50	387	0,4%	-15,6%
PKP Cargo	31,88	1 428	1,7%	-6,2%
Polnord	10,32	337	-1,1%	-8,7%
Robyg	2,87	755	0,7%	0,3%
Sanok	51,97	1 397	1,9%	-10,9%
Synthos	3,50	4 631	-0,3%	-7,7%
Trakcja	10,35	532	3,2%	-15,2%
Uniwheels	139,95	1 735	0,0%	-1,8%
Wawel	990,00	1 485	-0,7%	-4,8%

KOMENTARZ POPOŁUDNIOWY

Kolejne rozczarowanie

Głównym wydarzeniem piątkowej sesji był raport z amerykańskiego rynku pracy. Odczyt nowych miejsc pracy był zdecydowanie wyższy od oczekiwań rynku i został przyjęty przez inwestorów na świecie byczo. Wzrosty wspierane były zresztą już w pierwszych godzinach sesji dzięki poprawie nastrojów w Europie, gdzie zwyczajowo rynek obserwuje kurs GBPUSD oraz notowania włoskich banków. Reakcja GPW na te wydarzenia nie była niestety zbyt okazała. Rynek przez cały dzień poruszał się w okolicy poziomów z wczorajszej sesji (wielogodzinna stabilizacja w strefie 1710-1720) bez większych obrotów i nawet wspomniane dane z USA nie wywołały w Polsce poważnej reakcji popytu. W dodatku na końcowym fixingu aktywowała się podaż i tą wzrostową sesję w Europie zakończyliśmy 0,47% spadkiem WIG20. Najslabszym ogniwem w gronie blue chips był PKN Orlen (-3,7%), a najwyższy obrót towarzyszył akcjom PZU, które skończyły dzień na niezmiennym poziomie. Sesja jak i cały miniony tydzień powinna być traktowana jako kolejne rozczarowanie. Kończąc ten słaby tydzień z pozytywów warto mimo wszystko wymienić poniedziałkowe plany reformy OFE. One, choć nie muszą przypaść do gustu, nie są propozycją skrajną i zdejmują z rynku wiele niepewności. Jak wcześniej wspominałem negatywne jest zachowanie WIG20, który mimo bliskości tegorocznych dołków nie potrafi się zmobilizować do większego skoku w górę nawet przy wsparciu zewnętrznym takim jakie widzimy dzisiaj. Tymczasem wspierają nas mocne rynki wschodzące, świetny rynek amerykański, a w końcówce tygodnia nawet poprawiły się nastroje w Europie. Dlatego też mimo słabego zachowania GPW bilans szans i ryzyk na najbliższe tygodnie staje się korzystniejszy dla byków w, a wskaźniki sentymentu świadczą o tym, że po pierwszym większym uderzeniu popytu łatwo znajdzie się sporo kapitału do kontynuacji wzrostów.

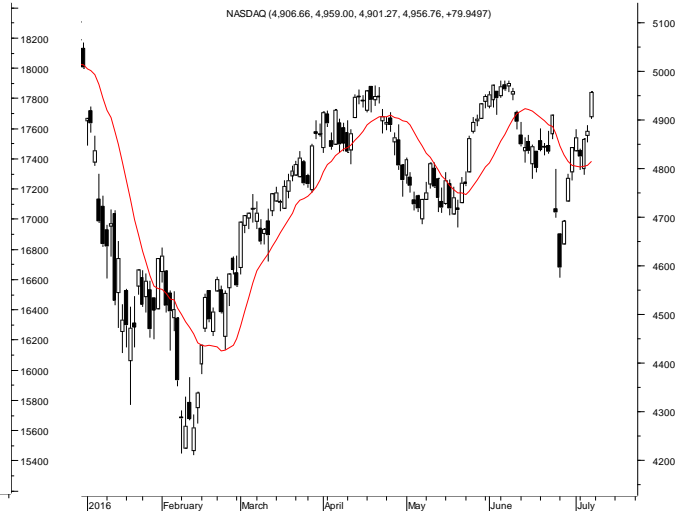
Piotr Kaczmarek, CFA

**INFORMACJE ZE SPÓŁEK**

<b>PGNiG</b>	<p>PGNiG Termika podejmie do połowy lipca decyzję w sprawie wykonawcy bloku gazowego dla elektrociepłowni na warszawskim Żeraniu.</p> <p>Odpisy na majątku wydobywczym, o których PGNiG poinformował w czwartek, nie dotyczą norweskich aktywów.</p>
<b>KGHM</b>	<p>Rząd nie wycofuje się z zapowiadanych planów modyfikacji podatku od wydobycia niektórych kopalin, ale kalendarza działań w tej sprawie nie ma i żadne wiążące decyzje nie zostały dotychczas podjęte.</p>
<b>JSW</b>	<p>JSW podpisała z ARP i TF Silesia przedwstępna umowę sprzedaży 92,84% akcji Zakładów Koksowniczych Victoria za 350 mln PLN. Zaliczka w wysokości 200 mln PLN ma być wypłacona nie później niż 13 lipca.</p> <p>NWZ JSW zwołane na 4 sierpnia podejmie uchwały ws. wyrażenia zgody na sprzedaż Spółki Energetycznej Jastrzębie (SEJ) oraz 92,84% akcji Wałbrzyskich Zakładów Koksowniczych „Victoria” - wynika z projektów uchwał.</p>
<b>LPP</b>	<p>LPP zwiększa zysk brutto na sprzedaży w tempie wolniejszym, niż rosną jego koszty. To rodzi presję na wyniki. Najnowsze prognozy zakładają nawet spadek zysków w 2016 r. – Parkiet.</p>
<b>Asseco Poland</b>	<p>Asseco idzie w świat z e-podpisem. Spółka zamierza rozruszać technologię przejętą wraz z Unizeto. Chce stać się globalnym graczem na rynku elektronicznego sygnowania dokumentów – Puls Biznesu.</p>
<b>CD Projekt</b>	<p>CD Projekt zdecydował o rozszerzeniu działalności operacyjnej, poprzez rozpoczęcie prac mających na celu wydanie gry "Gwint: Wiedźmińska Gra Karciana" w Chinach.</p>
<b>Kruk</b>	<p>Kruk wydał w 2Q'16 667 mln PLN na zakup portfeli wierzytelności w Polsce i za granicą. Nominalna wartość kupionych długów wyniosła 6 mld PLN. Wartość spłat z posiadanych przez grupę portfeli w 2Q'16 wyniosła natomiast 230 mln PLN.</p> <p><i>BDM: W naszym ostatnim raporcie analitycznym (Akumuluj z ceną docelową 215,4 PLN z 10.06.2016 roku) zakładaliśmy, że poziom spłat od dłużników w 2Q'16 wyniesie 229,6 mln PLN. Podany odczyt ze spółki jest zatem bardzo zbieżny z naszymi oczekiwaniami. Z kolei raportowany poziom inwestycji rządu 667 mln PLN w samym 2Q'16 jest istotnie wyższy niż się spodziewaliśmy (m.in. efekt szybkich akwizycji zagranicznych). W skali całego roku przyjmowaliśmy poziom inwestycji 888 mln PLN, a po 1H'16 jest to już 731 mln PLN.</i></p>
<b>Unibep</b>	<p>Unibep wyemitował 300 tys. obligacji serii D o łącznej wartości 30 mln PLN. Oprocentowanie obligacji zostało ustalone na poziomie WIBOR 6M powiększone o marżę w wysokości 2,5% rocznie.</p>
<b>ABC Data</b>	<p>Szacunkowe skonsolidowane przychody ze sprzedaży grupy ABC Data w 2Q'16 wyniosły 1 186 mln PLN.</p>
<b>Ekopol</b>	<p>Ekopol Górnśląski Holding planuje skupić do 200 tys. akcji własnych za cenę nie wyższą niż 6,00 PLN/akcję.</p>
<b>Tower Investments</b>	<p>Warszawski deweloper Tower Investments zadebiutuje na rynku NewConnect we wtorek, 12 lipca.</p>
<b>Izo-Blok</b>	<p>W ramach oferty publicznej Izo-Blok przydzielił łącznie 267 tys. akcji nowej emisji i pozyskał 42,72 mln PLN. Redukcja wśród inwestorów indywidualnych wyniosła około 61%.</p>
<b>Wasko</b>	<p>Sąd na wniosek prokuratury przedłużył o miesiąc areszt dla byłego prezesa Wasko i głównego akcjonariusza spółki Wojciecha W.</p>
<b>InPost/Ruch</b>	<p>InPost uzgodnił z Ruchem 8 lipca warunki planowanej ugody, która przewiduje zapłatę przez InPost 4 mln PLN netto.</p>

Źródło: Dom Maklerski BDM S.A., spółki, PAP

**RYNKI ZAGRANICZNE**



Wydział Analiz i Informacji Dom Maklerski BDM S.A.

ul. 3-go Maja 23, 40-096 Katowice, Tel.: 032 208 14 12, analizy@bdm.com.pl

Opracowanie ma charakter czysto informacyjny i zostało opracowane na podstawie informacji uznanych przez autorów za wiarygodne. Zawarte w nim komentarze są subiektywnymi poglądami autorów. Opracowanie i zawarte w nim komentarze nie są podstawą żadnej rekomendacji kupna bądź sprzedaży w rozumieniu obowiązującego prawa i nie powinny być tak interpretowane. Publikowanie w prasie lub w Internecie całości lub części opracowania wymaga zgody sporządzających raport.