

KOMENTARZ PORANNY

Geopolityka w centrum wydarzeń

Piątkowa sesja zakończyła się wzrostami na GPW. Blue chipy zyskały 0,8%, zamykając się na poziomie 1759,4 pkt. Nad kreską znalazły się również MiS-ie. Bez większych ruchów obyło się na DAX, a symboliczne spadki zanotowały FTSE oraz CAC40. Również za oceanem mieliśmy spokojną sesję, a główne indeksy pozostały niemal bez zmian. W Japonii mieliśmy dziś wolny. Na rynku terminowym nastroje są dosyć dobre – kontrakty na DAX zyskują 0,3%, rosną również futures na amerykańskie indeksy (po 0,1-0,2%). Dzisiejszy kalendarz makro jest praktycznie pusty. Po południu GUS opublikuje dane dotyczące zatrudnienia, a ok. 16:00 z USA dotrze do nas odczyt indeksu rynku nieruchomości. Poniedziałkowa sesja może jednak być nerwowa, w związku z wydarzeniami w Turcji. Pytanie jak inwestorzy zareagują na nieudaną próbę zamachu stanu na prezydenta Erdogana (o ile faktycznie miał miejsce, bowiem pojawiają się już opinie, że mogła to być mistyfikacja). Istnieje ryzyko, że inwestorzy będą w najbliższych dniach negatywnie patrzeć na emerging markets. Z drugiej strony w piątek Fitch ogłosił decyzję ws. ratingu Polski – agencja potwierdziła rating na poziomie „A-”, z perspektywą stabilną (szacowane tempo wzrostu PKB na '16 wynosi 3,2%; agencja zwróciła uwagę na ryzyka w postaci przewalutowania kredytów frankowych czy skutki brexitu). Z technicznego punktu widzenia do dalszego ruchu w górę potrzebne będzie szybkie przebicie progu 1765 pkt., od którego blue chipy odbiły się w piątek.

Adrian Górniak

SKRÓT INFORMACJI ZE SPÓŁEK

- **Pekao/PZU:** Prezes PZU mówi pozytywnie o banku Pekao – Do Rzeczy;
- **Orange/Netia:** Orange Polska i Netia są bliskie podpisania umowy – Rzeczpospolita;
- **AmRest:** Spółka ma kolejny aneks do wstępnego porozumienia z Pizza Hut Europe;
- **Neuca:** Neuca kupiła NZOZ Judyta i ma kolejnych sześć przychodni;
- **Newag:** Spółka ma umowę z PKP Intercity za 43,2 mln PLN netto;

WYKRES DNIA

Po panice wywołanej informacją o puczu w Turcji, kurs liry powoli normuje się i stopniowo wraca w okolice poziomów z początku lipca.

USD/TRY Intraday



Źródło: Bloomberg

Notowania: piątek, 15 lipca 2016			
	Wartość	Zmiana	
		1D	YTD
WIG20	1 759,4	0,8%	-5,4%
WIG30	1 982,8	0,7%	-4,5%
mWIG40	3 460,2	0,4%	-3,0%
sWIG80	13 272,6	0,3%	0,5%
WIG	45 540,6	0,7%	-2,0%
WIG Banki	5 641,9	0,6%	-7,3%
WIG Bud	2 659,0	1,0%	-9,1%
WIG Chemia	13 139,2	-1,3%	-20,2%
WIG Dew	1 624,2	-0,9%	7,3%
WIG Energia	2 847,4	1,5%	-2,8%
WIG IT	1 806,3	1,0%	12,1%
WIG Media	4 208,4	-0,6%	6,8%
WIG Paliwa	4 540,6	0,5%	1,6%
WIG Spoż	3 775,3	0,7%	10,4%
WIG Surowce	2 467,4	2,8%	26,1%
WIG Telco	698,6	0,8%	-13,5%
DAX	10 066,9	0,0%	-6,3%
CAC40	4 372,5	-0,3%	-5,7%
BUX	27 066,0	-0,4%	13,1%
S&P500	2 161,7	-0,1%	5,8%
DJIA	18 516,6	0,1%	6,3%
Nasdaq Comp	5 029,6	-0,1%	0,4%
Bovespa	55 578,2	0,2%	28,2%
Nikkei225	16 497,9	0,7%	-13,3%
S&P/ASX 200	5 460,9	0,6%	3,1%
Złoto	1 330,7	-0,2%	25,3%
Miedź	4 941,0	0,1%	5,0%
Ropa	46,0	0,6%	9,7%
EUR/PLN	4,43	0,4%	3,9%
USD/PLN	4,01	1,1%	2,2%
CHF/PLN	4,08	0,9%	4,1%
EUR/USD	1,10	-0,7%	1,6%
USD/JPY	104,9	-0,4%	-12,7%

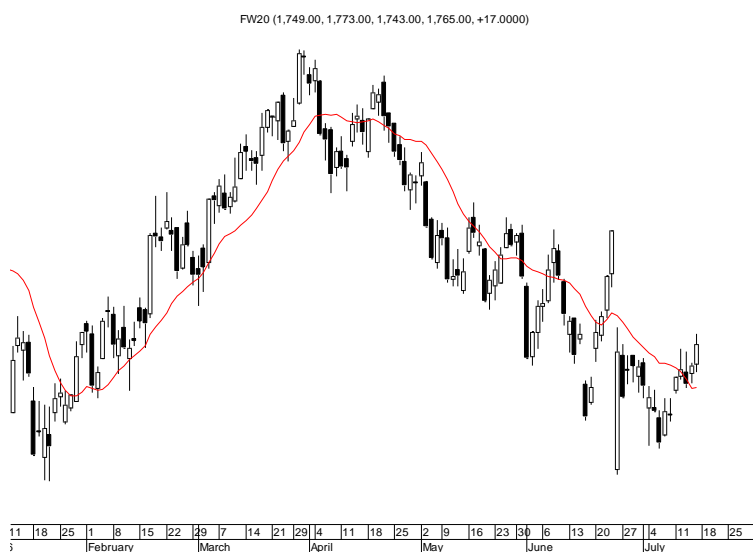
FW20: piątek, 15 lipca 2016

	Wartość	Zmiana 1D	
Kurs otwarcia	1 749	7	0,40%
Kurs zamknięcia	1 765	17	0,97%
Kurs min.	1 743	9	0,52%
Kurs max.	1 773	23	1,31%
Wolumen obrotu	15 135	1 691	12,58%
Otwarte pozycje	56 424	-262	-0,46%

System:

Aktualna pozycja – długa				
Sygnal otwarcia krótkie– 1728				
Ostatnia zmiana sygnału z długiej na krótką - 1735				
Opory	1809	1855	1876	1915
Wsparcia	1722	1657	1600	1500

GPW PODSUMOWANIE



Indeksy GPW						
Indeks	Open	Low	High	Close	Zmiana	Obrót
WIG20	1 746,8	1 743,0	1 768,2	1 759,4	0,8%	1 052
WIG30	1 968,1	1 967,4	1 991,4	1 982,8	0,7%	1 108
MWIG40	3 446,0	3 442,6	3 472,6	3 460,2	0,4%	116
SWIG80	13 246,5	13 444,9	13 464,5	13 272,6	0,3%	18
WIG-PL	46 248,0	46 248,0	46 319,3	46 291,6	0,7%	1 168
WIG	45 244,0	45 215,3	45 661,0	45 540,6	0,7%	1 174

WIG20	Cena	Mkt Cap	zmiana	
			1D	YTD
Alior	53,05	6 857	1,0%	-2,2%
Asseco PL	54,66	4 537	-1,4%	-3,8%
BZ WBK	275,00	27 289	1,0%	-3,2%
CCC	178,45	6 852	0,4%	28,8%
Cyfrowy P.	22,43	14 345	-0,5%	7,4%
Enea	11,00	4 856	3,5%	-2,7%
Energa	9,43	3 905	0,3%	-25,4%
Eurocash	48,42	6 735	0,2%	-0,2%
KGHM	75,89	15 178	2,6%	19,5%
Lotos	29,91	5 530	-1,0%	10,8%
LPP	4 970,00	9 121	-1,6%	-10,5%
mBANK	306,40	12 942	-0,2%	-2,4%
Orange	5,20	6 824	1,6%	-20,7%
Pekao	127,30	33 412	0,6%	-11,3%
PGE	12,65	23 652	2,0%	-1,1%
PGNIG	5,64	33 276	-0,9%	9,7%
PKN Orlen	63,10	26 988	1,4%	-7,0%
PKOBP	23,76	29 700	0,9%	-13,1%
PZU	28,20	24 351	1,8%	-17,1%
Tauron	2,95	5 170	-1,3%	2,4%

mWIG40	Cena	Mkt Cap	zmiana	
			1D	YTD
Amica	178,40	1 387	-0,1%	-4,1%
Amrest	232,45	4 931	0,2%	2,9%
Aparator	29,18	966	-0,2%	-7,0%
Azoty	73,09	7 250	-2,6%	1,0%
Bioton	8,94	768	-0,2%	3,5%
Bogdanka	46,42	1 579	6,2%	28,6%
Boryszew	5,64	1 354	1,3%	4,4%
Budimex	179,40	4 580	-0,4%	-1,4%
CD Projekt	31,00	2 950	6,2%	16,1%
Ciech	57,50	3 030	0,5%	1,0%
Comarch	151,95	1 236	0,9%	11,1%
Echo	4,69	1 936	-0,4%	-39,2%
Emperia	57,60	711	1,1%	-0,7%
Forte	65,50	1 566	0,2%	-3,6%
GetinNoble	0,42	1 113	0,0%	-8,7%
GPW	34,48	1 447	3,5%	9,0%
GTC	6,59	3 033	-2,5%	-3,8%
Grajewo	28,99	1 876	1,4%	-2,4%
Handlowy	68,90	9 002	1,8%	-4,2%
Hawe	0,41	110	-2,4%	-36,9%
ING BSK	124,30	16 171	-0,9%	0,2%
Intercars	263,00	3 726	0,4%	-0,8%
JSW	19,49	2 288	3,0%	18,2%
Kernel	57,32	4 567	0,7%	13,4%
Kęty	312,65	2 956	1,8%	-2,3%
Kruk	206,00	3 655	-0,6%	5,7%
Medicalg	230,80	832	1,3%	-3,8%
Millennium	4,48	5 435	-0,7%	-5,7%
Netia	4,52	1 574	-1,3%	4,4%
Neuca	354,00	1 573	0,1%	8,9%
Orbis	59,70	2 751	-2,1%	-0,1%
PCM	32,96	393	3,3%	-14,6%
PKP Cargo	33,69	1 509	4,9%	-0,4%
Polnord	10,95	358	-1,7%	2,4%
Robyg	2,84	747	-0,4%	4,4%
Sanok	54,60	1 468	-0,2%	-4,5%
Synthos	3,74	4 949	-0,8%	3,0%
Trakcja	10,38	534	2,7%	-5,6%
Uniwheels	149,45	1 853	1,0%	5,2%
Wawel	990,00	1 485	0,0%	-1,2%

KOMENTARZ POPOŁUJNIOWY

Warszawa znów nad kreską

Piątkowa sesja na GPW upłynęła w pozytywnych nastrojach. Główne indeksy, wspierane wzrostami ropy, znalazły się nad kreską. Blue chipy zyskały 0,8%, zamykając się na poziomie 1759,4 pkt. (z kolei cały tydzień zakończyliśmy wzrostem po 3,2%). Wśród podmiotów z WIG20 najlepiej zaprezentowały się Enea, KGHM i PZU. Na drugim biegunie znalazły się Asseco i LPP. Z mniejszych podmiotów bardzo dobre nastroje mieli inwestorzy posiadający akcje Będzina i CD Projektu. Spokojnie było w Niemczech, a na lekkim minusie dzień zakończył CAC40. Od spadków dzień zaczęli również gracze w USA. Dla kolejnych dni istotna może być decyzja Fitch ws. ratingu Polski. Pytanie czy ostatnie osłabienie nastrojów na dojrzałych rynkach nie przełoży się w kolejnych dniach na powrót warszawskich indeksów do obniżek. Oczy inwestorów z pewnością zwrócić się także bezpośrednio na same spółki, które już w czwartek zaczną publikację raportów półrocznych (w czwartek zaczyna PKN Orlen).

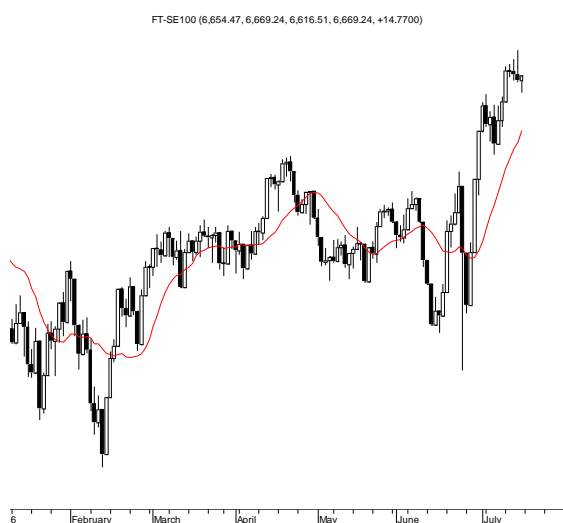
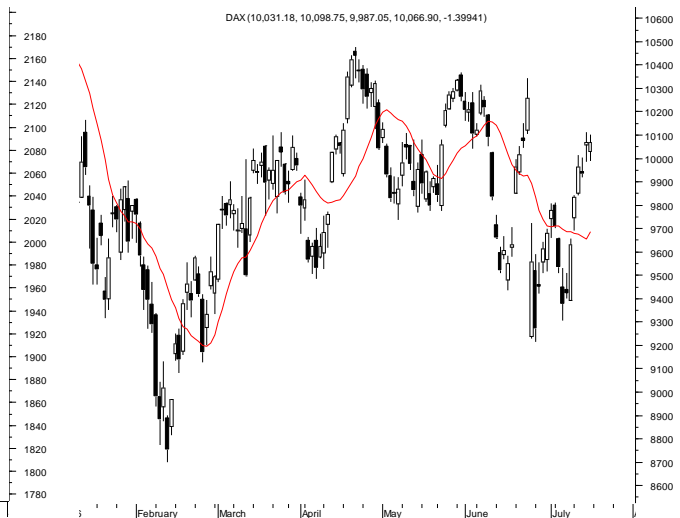
Adrian Górnica

INFORMACJE ZE SPÓŁEK

Pekao/PZU	„Problemy UniCredit nie są problemami Pekao. Ten bank jest bardzo dobrze skapitalizowany i dochodowy. Sam w sobie, jako aktywo, nie niesie żadnego znaczącego ryzyka. Jednak cały czas analizujemy sytuację, rozmowy jeszcze nie ruszyły” - odpowiedział prezes PZU Michał Krupiński pytany, czy nie trzeba przyspieszyć dążeń do zakupu Pekao SA. Według prezesa, polski sektor bankowy skonsoliduje się wokół 5-6 graczy. Jednym z nich ma być PZU – Do Rzeczy.
Orange/Netia	Orange Polska i Netia są bliskie podpisania umowy o wspólnej budowie sieci światłowodowych – Rzeczpospolita.
AmRest	AmRest podpisał z Pizza Hut Europe kolejny aneks do wstępnego porozumienia, na mocy którego ma zostać masterfranczyzobiorcą marki Pizza Hut w krajach Europy Środkowo-Wschodniej
Neuca	Neuca Med kupiła 100% udziałów firmy NZOZ Judyta i tym samym stała się właścicielem kolejnych sześciu przychodni lekarskich.
Mabion	Zarząd Mabionu podjął decyzję o ograniczeniu włączania nowych pacjentów z podgrupy PK/PD do badania klinicznego nad lekiem MabionCD20 w odniesieniu do RZS.
Newag	Newag podpisał umowę z PKP Intercity na modernizację wraz z naprawą okresową 16 wagonów osobowych. Wartość umowy to 43,2 mln PLN netto.
Best	Fundusze zarządzane przez spółkę Best zainwestowały w 1H'16 prawie 85 mln PLN w portfele wierzytelności o łącznej wartości nominalnej ponad 520 mln PLN. To o odpowiednio 31% i 21% więcej r/r.
BOŚ	Fundusz Inwestycji Polskich Przedsiębiorstw FIZAN, w którego imieniu działa TFI BGK, objął 6 mln akcji nowej emisji BOŚ, które stanowią 9,54% kapitału zakładowego i głosów na WZ spółki.
Remak/Polimex-Mostostal	Remak zawarł z Polimeksem-Energetyką umowę na wykonanie montażu części ciśnieniowej kotła bloku energetycznego o mocy 910 MW, który powstaje dla Tauronu. Łączna wartość kontraktu wynosi 77,5 mln PLN netto.
Odlewnie Polskie	Rok 2016 powinien być dla OP podobny pod względem wyników do oczyszczonych ze zdarzeń jednorazowych rezultatów za '15. Spółka liczy na ożywienie w '17 za sprawą funduszy unijnych, które szerszym strumieniem miałyby wówczas popłynąć do branży kolejowej.
PEM	PEM zamierza w VIII poinformować o kolejnym przejściu w branży FinTech. Nie wyklucza, że jesienią wyjdzie z jednej ze spółek portfelowych. Połączyć mają się firmy eCard oraz Dotpay, działające na rynku usług płatniczych dla e-commerce. PEM zapowiada dalsze przejścia w Polsce i Europie Środkowej – Puls Biznesu.
Logintrade	Logintrade zmieniła prognozę wyników finansowych na '16 i zakłada obecnie, że wypracuje w tym okresie 3,2 mln PLN przychodów oraz 20 tys. PLN zysku netto.
MakoLab	MakoLab skupi do 350 tys. akcji własnych, stanowiących 4,95% w kapitale zakładowym spółki, w celu umorzenia i przeznaczy na ten cel do 1,8 mln PLN.
MOL	Grupa ING zwiększyła zaangażowanie w MOL i jej pośredni udział w ogólnej liczbie głosów na walnym węgierskiej spółki wynosi 5,1%.
Travelplanet	W wyniku przymusowego wykupu akcji Travelplanet.pl, firma Rockaway Travel SE wraz z podmiotem zależnym Invia.cz posiadają 100% papierów giełdowej spółki.
i2 Development	Spółka 1H'16 sprzedała 232 lokale wobec 204 rok wcześniej. Przedstawiciele spółki zapowiadają, że 2H'16 ilościowo wypadnie znacznie lepiej. Pod koniec czerwca firma miała w ofercie ponad 500 mieszkań. Do końca roku uruchomi inwestycje obejmujące 1 tys. lokali – Parkiet.

Źródło: Dom Maklerski BDM S.A., spółki, PAP

RYNKI ZAGRANICZNE



Wydział Analiz i Informacji Dom Maklerski BDM S.A.

ul. 3-go Maja 23, 40-096 Katowice, Tel.: 032 208 14 12, analizy@bdm.com.pl

Opracowanie ma charakter czysto informacyjny i zostało opracowane na podstawie informacji uznanych przez autorów za wiarygodne. Zawarte w nim komentarze są subiektywnymi poglądami autorów. Opracowanie i zawarte w nim komentarze nie są podstawą żadnej rekomendacji kupna bądź sprzedaży w rozumieniu obowiązującego prawa i nie powinny być tak interpretowane. Publikowanie w prasie lub w Internecie całości lub części opracowania wymaga zgody sporządzających raport.