

KOMENTARZ PORANNY

Sezon wyników czas zacząć

Wczorajsza sesja będzie zaliczona do udanych w wykonaniu warszawskiego parkietu. Blue chipy zyskały wczoraj 0,4%, przebijając psychologiczną barierę 1800 pkt.(a na czerwono zamknęły się jedynie cztery podmioty) Warto jednak zwrócić uwagę, mocna w wykonaniu popytu była głównie końcówka sesji. Po 0,8% zyskały mWIG40 i sWIG80. GPW była wspierana przez większe europejskie indeksy – DAX wzrósł o 1,6%, CAC40 o 1,2%. Bycze nastroje dominowały również za oceanem, gdzie S&P500 ustanawia kolejne szczyty. Strona popytowa przeważała dziś także w Azji – Nikkei podniósł się o 0,7%, a SCI o 0,8%. Kontrakty na najważniejsze indeksy pozostała niemal bez zmian (futures na DAX spadają o symboliczne 0,1%). Rośnie z kolei ceny ropy WTI (+0,6%, za jedną baryłkę trzeba już zapłacić niemal 46 USD). Oczy inwestorów będą zapewne zwrócone dziś na ECB, które ma ogłosić decyzję ws. stóp procentowych (konsensus zakłada utrzymanie bieżących poziomów). Ciekawsza może być jednak konferencja władz banku. Pod względem odczytów makro ciekawszy będzie zapewne jutrzejszy dzień, bowiem czeka nas publikacja PMI dla Niemiec i strefy Euro. Rano PKN Orlen rozpoczął sezon publikacji wyników za 2Q'16 (wyniki zbliżone z konsensusem). Wydaje się, że dobre nastroje na globalnych rynkach powinny przełożyć się na dalsze wzrosty blue chipów. Dodatkowo cały czas rośnie MSCI EM, który znajduje się obecnie najwyższej od styczniowych dołków. Byki będą starały się zapewne domknąć całkowicie lukę, która powstała po Brexicie i to powinien być cel na końcówkę bieżącego tygodnia.

Adrian Górniak

SKRÓT INFORMACJI ZE SPÓŁEK

- **PKN Orlen:** Spółka podała wyniki za 2Q'16 – skorygowana EBITDA LIFO nieco poniżej założeń [komentarz BDM];
- **Intersport:** Szacunkowe wyniki za 2Q'16 wyraźnie poniżej naszych oczekiwań [komentarz BDM];
- **PGE:** Produkcja energii w jednostkach PGE w 1H'16 wyniosła 25,4 TWh;
- **Action:** Spółka może utworzyć rezerwę w wysokości 23,45 mln PLN za 2013 rok;
- **Górnictwo/Enea:** Węglukoks nie odegra wiodącej roli w restrukturyzacji KHW – prezes

Notowania: środa, 20 lipca 2016			
	Wartość	Zmiana	
		1D	YTD
WIG20	1 800,4	0,4%	-3,2%
WIG30	2 031,5	0,7%	-2,1%
mWIG40	3 518,0	0,8%	-1,4%
sWIG80	13 393,5	0,8%	1,4%
WIG	46 504,8	0,5%	0,1%
WIG Banki	5 760,5	0,6%	-5,4%
WIG Bud	2 685,2	0,4%	-8,2%
WIG Chemia	13 675,5	1,7%	-16,9%
WIG Dew	1 626,4	1,0%	7,5%
WIG Energia	2 898,0	0,0%	-1,0%
WIG IT	1 861,0	1,2%	15,5%
WIG Media	4 369,2	1,7%	10,8%
WIG Paliwa	4 655,4	-1,1%	4,2%
WIG Spoż	3 889,5	1,8%	13,7%
WIG Surowce	2 452,8	0,0%	25,3%
WIG Telco	703,8	0,9%	-12,9%
DAX	10 142,0	1,6%	-5,6%
CAC40	4 379,8	1,1%	-5,5%
BUX	27 573,5	0,6%	15,3%
S&P500	2 173,0	0,4%	6,3%
DJIA	18 595,0	0,2%	6,7%
Nasdaq Comp	5 089,9	1,1%	1,6%
Bovespa	56 578,1	-0,2%	30,5%
Nikkei225	16 800,0	0,7%	-11,7%
S&P/ASX 200	5 512,8	0,4%	4,1%
Złoto	1 319,3	-1,0%	24,2%
Miedź	4 984,0	0,9%	5,9%
Ropa	45,8	0,7%	7,9%
EUR/PLN	4,37	-0,2%	2,6%
USD/PLN	3,97	-0,1%	1,3%
CHF/PLN	4,03	-0,2%	2,6%
EUR/USD	1,10	-0,1%	1,3%
USD/JPY	106,7	0,6%	-11,2%

WYKRES DNIA

Notowania ropy Brent zyskują ok. 3% po danych o zapasach w USA.

Ropa Brent intraday [USD/bbl]



Źródło: Bloomberg

FW20: środa 20 lipca 2016			
	Wartość	Zmiana 1D	
Kurs otwarcia	1 803	16	0,90%
Kurs zamknięcia	1 810	15	0,84%
Kurs min.	1 792	13	0,73%
Kurs max.	1 810	15	0,84%
Wolumen obrotu	13 987	5 277	60,59%
Otwarte pozycje	57 109	580	1,03%

System:				
Aktualna pozycja – długa				
Sygnał otwarcia krótkie– 1740				
Ostatnia zmiana sygnału z długiej na krótką - 1735				
Opory	1810	1855	1876	1915
Wsparcia	1722	1657	1600	1500

GPW PODSUMOWANIE



Indeksy GPW						
Indeks	Open	Low	High	Close	Zmiana	Obrót
WIG20	1 797,3	1 785,7	1 800,7	1 800,4	0,4%	678
WIG30	2 026,9	2 012,8	2 031,5	2 031,5	0,7%	732
MWIG40	3 499,9	3 293,4	3 410,8	3 518,0	0,8%	98
SWIG80	13 308,2	3 486,0	3 518,0	13 393,5	0,8%	21
WIG-PL	47 075,7	47 075,7	47 267,9	47 267,9	0,5%	771
WIG	46 414,9	46 165,3	46 504,8	46 504,8	0,6%	787

WIG20	Cena	Mkt Cap	zmiana	
			1D	YTD
Alior	55,03	7 113	2,2%	1,4%
Asseco PL	56,96	4 728	1,1%	0,3%
BZ WBK	282,00	27 984	0,0%	-0,7%
CCC	181,40	6 966	1,3%	30,9%
Cyfrowy P.	23,56	15 068	2,2%	12,8%
Enea	10,90	4 812	-0,5%	-3,5%
Energa	9,86	4 083	0,9%	-22,0%
Eurocash	50,50	7 024	3,5%	4,1%
KGHM	75,32	15 064	-0,5%	18,6%
Lotos	30,24	5 591	0,8%	12,0%
LPP	5 200,00	9 543	1,8%	-6,4%
mBANK	314,50	13 289	0,5%	0,2%
Orange	5,24	6 877	1,2%	-20,1%
Pekao	128,15	33 636	0,9%	-10,7%
PGE	12,83	23 989	-0,7%	0,3%
PGNIG	5,65	33 335	1,4%	9,9%
PKN Orlen	64,60	27 630	-2,5%	-4,8%
PKOBP	24,48	30 600	0,5%	-10,4%
PZU	29,54	25 508	1,9%	-13,2%
Tauron	3,03	5 310	0,7%	5,2%

mWIG40	Cena	Mkt Cap	zmiana	
			1D	YTD
Amica	185,00	1 438	0,1%	-3,5%
Amrest	233,30	4 949	-1,4%	1,9%
Aparator	28,97	959	-0,1%	-7,6%
Azoty	76,08	7 547	1,1%	1,8%
Bioton	8,60	738	-1,4%	3,6%
Bogdanka	49,31	1 677	7,2%	37,0%
Boryszew	5,85	1 404	2,3%	5,6%
Budimex	179,75	4 589	0,0%	-1,1%
CD Projekt	32,60	3 102	2,5%	21,7%
Ciech	58,34	3 075	1,9%	6,1%
Comarch	148,95	1 211	-1,2%	9,5%
Echo	4,69	1 936	1,5%	-40,5%
Emperia	58,49	722	3,3%	0,8%
Forte	64,79	1 549	-0,3%	-2,4%
GetinNoble	0,43	1 140	4,9%	-4,4%
GPW	32,81	1 377	-0,3%	1,5%
GTC	6,57	3 024	0,5%	-3,4%
Grajewo	28,80	1 863	-0,1%	-5,9%
Handlowy	69,40	9 068	-0,7%	-4,5%
Hawe	0,42	113	0,0%	-35,4%
ING BSK	127,70	16 614	0,8%	3,8%
Intercars	271,45	3 846	-0,7%	2,4%
JSW	18,99	2 230	1,6%	13,7%
Kernel	60,79	4 844	3,0%	15,8%
Kęty	312,00	2 950	0,3%	-3,5%
Kruk	206,00	3 655	0,3%	5,7%
Medicalg	238,90	862	5,2%	-2,1%
Millennium	4,52	5 483	0,4%	-5,8%
Netia	4,52	1 574	-0,2%	4,6%
Neuca	358,95	1 595	0,3%	8,4%
Orbis	60,50	2 788	0,9%	-1,1%
PCM	33,28	396	1,4%	-15,1%
PKP Cargo	35,45	1 588	2,5%	-2,9%
Polnord	10,71	350	-2,6%	-3,1%
Robyg	2,89	760	2,8%	2,1%
Sanok	55,39	1 489	0,2%	0,3%
Synthos	4,02	5 319	3,3%	8,9%
Trakcja	10,56	543	0,0%	-2,7%
Uniwheels	149,60	1 855	0,6%	3,2%
Wawel	973,00	1 459	-0,2%	-4,5%

KOMENTARZ POPOŁUJNIOWY

Sezon wyników tuż, tuż

Dzisiejsza sesja w Warszawie wypadła dość przeciętnie. Na początku dnia WIG20 minimalnie przekroczył poziom 1800 pkt, po raz pierwszy od Brexitu. Popyt nie bardzo jednak miał siłę na więcej i przez dalszą część sesji notowania dość powoli się osuwały, mimo że DAX całkiem żwawo zmierzał na północ. Nasz rynek bardziej był jednak pod presją słabości surowców (m.in. ropy, miedzi i srebra). Sama końcówka dość pozytywnie zaskoczyła (pomógł dobry start handlu na Wall Street), gdyż jednak udało się zamknąć dzień na 1800,4 pkt, po wzroście o 0,4%. Najlepiej wypadły akcje Eurocashu (+3,5%), najslabiej Orlenu (-2,6%). Na szerokim rynku na uwagę zasługuje 22% odbicie Integera, który przez ostatnie tygodnie należał do najsłabszych spółek na GPW. Jutro startuje sezonów wyników za 2Q'16 krajowych emitentów. Przed sesją raport poda właśnie wspomniany już PKN Orlen (konsensus PAP: EBITDA LIFO 2,67 mld PLN z uwzględnieniem odszkodowania za Litvinov). Na więcej spółek przyjdzie nam poczekać do następnego tygodnia (m.in. pierwsze banki i Orange). Przed inwestorami zatem ciekawszy okres, kiedy na wybranych spółkach można pohandlować na pozytywnych/negatywnych zaskoczeniach. Warto zwracać uwagę także na oczekiwania zarządów na 2H'16.

Krzysztof Pado

INFORMACJE ZE SPÓŁEK

PKN Orlen

Spółka podała wyniki za 2Q'16

Orlen – wyniki skonsolidowane [mln PLN]

	2Q'15	2Q'16	zmiana r/r	2Q'16P BDM	odchyl.	2Q'16P kons	odchyl.	zakres
Przychody ze sprzedaży	24 776	19 355	-21,9%	18 493	4,7%	18 683	3,6%	16529 - 21282
EBITDA	2 627	2 999	14,2%	2 990	0,3%	3 070	-2,3%	2888 - 3206
EBITDA LIFO	2 458	2 590	5,4%	2 688	-3,6%	2 666	-2,9%	2534 - 2755
EBITDA LIFO skoryg*	2 876	1 856	-35,5%	2 060	-9,9%	-	-	
EBIT	2 163	2 491	15,2%	2 473	0,7%	2 556	-2,5%	2377 - 2691
EBIT LIFO	1 994	2 082	4,4%	2 171	-4,1%	2 155	-3,4%	2024 - 2238
Zysk (strata) brutto	1 951	2 036	4,4%	2 065	-1,4%	-	-	
Zysk (strata) netto	1 367	1 608	17,6%	1 582	1,7%	1 664	-3,4%	1570 - 1850
Marża EBITDA	10,6%	15,5%		16,2%		16,4%		
Marża EBITDA LIFO	9,9%	13,4%		14,5%		14,3%		
Marża EBITDA LIFO skoryg	11,6%	9,6%		11,1%		-		
Marża EBIT	8,7%	12,9%		13,4%		13,7%		
Marża zysku netto	5,5%	8,3%		8,6%		8,9%		

*skoryg o saldo pozostałej działalności operacyjnej oraz inne sygnalizowane zdarzenia jednorazowe (np. odpisy/odwrócenie odpisów na zapasach)

BDM: Wyniki są nieco poniżej konsensusu i naszych założeń. W wynikach raportowanych rozpoznane jest 0,63 mld PLN salda pozostałych przychodów/kosztów operacyjnych (głównie odszkodowanie za Litvinov) oraz w EBITDA LIFO 0,1 mld PLN z tytułu odwrócenia odpisów na zapasach (NRV). W stosunku do naszych prognoz nieco niższy od oczekiwań okazał się wynik na rafinerii. EBITDA LIFO wg głównych segmentów: rafineria: 1,19 mld PLN (w tym 0,1 mld PLN z NRV), detal: 0,44 mld PLN, petrochemia: 1,11 mld PLN (w tym 0,64 mld PLN z tytułu odszkodowania). Przepływy z działalności operacyjnej +1,8 mld PLN (wzrost kapitału pracującego o 0,7 mld PLN z powodu wzrostu cen ropy).

Spółka rozpoznała w wynikach raportowanych 635 mln PLN zaliczek od ubezpieczycieli za awarię crackera w Litvinowie. Zakładamy, że w po uruchomieniu instalacji powinny być rozpoznane kolejne płatności – w sprawozdaniu spółka wskazuje, że na bazie posiadanych polis ubezpieczeniowych spodziewa się pokrycia przez ubezpieczycieli kosztów odbudowy instalacji (667 mln PLN) oraz utraconych korzyści (1 073 mln PLN do 30 czerwca).

PKN Orlen

Jest duża szansa, by remonty rafinerii w Kralupach i Litvinowie zakończyły się w 3Q'16, a Unipetrol od 4Q'16 pracował już na pełnych mocach - poinformował dziennikarzy Sławomir Jędrzejczyk, wiceprezes PKN Orlen.

Intersport

Spółka podała szacunkowe dane za 2Q'16

Szacunkowe wyniki Intersport [mln PLN]

	2Q'15	2Q16*	zmiana r/r	2Q'16P BDM	odchylenie
Przychody	55,3	52,0	-5,8%	52,0	0,1%
EBITDA	2,6	0,4	-84,0%	2,7	-84,8%
EBIT	0,9	-	-	1,1	-
Wynik brutto	0,3	-1,5	-	0,8	-
Wynik netto	0,1	-	-	0,6	-
marża EBITDA	4,7%	0,8%		5,3%	
marża EBIT	1,6%	-		2,1%	
marża netto	0,1%	-		1,2%	

Źródło: Dom Maklerski BDM S.A., *spółka – szacunkowe wyniki

BDM: Szacunkowe wyniki spółki za 2Q'16 są zdecydowanie poniżej rezultatów z 2Q'15 i naszych oczekiwań. Zdecydowany spadek obrotów (pomimo mistrzostw Europy w piłce nożnej) r/r nie do końca był załagodzony obroną pierwszej marży i prowadzonymi działaniami obniżania kosztów okołosklepowych (głównie negatywny wpływ wzrostu kosztów najmu). Tym samym szacunkowa EBITDA wyniosła 0,4 mln PLN (vs nasza prognoza 2,7 mln PLN). Na poziomie brutto Intersport wygenerował 1,5 mln PLN straty.

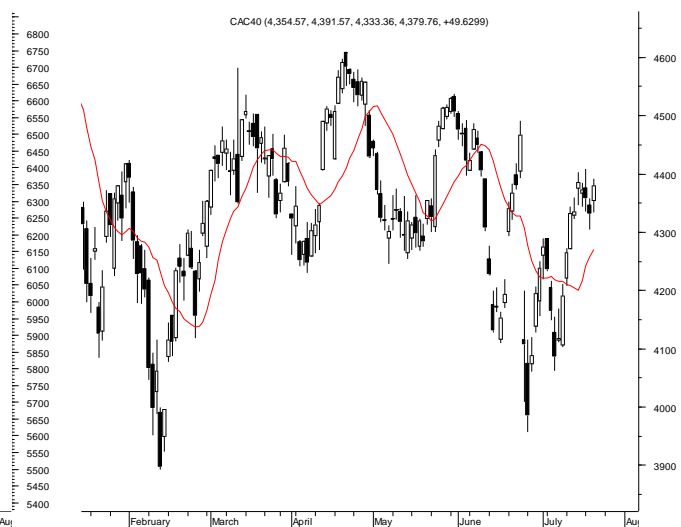
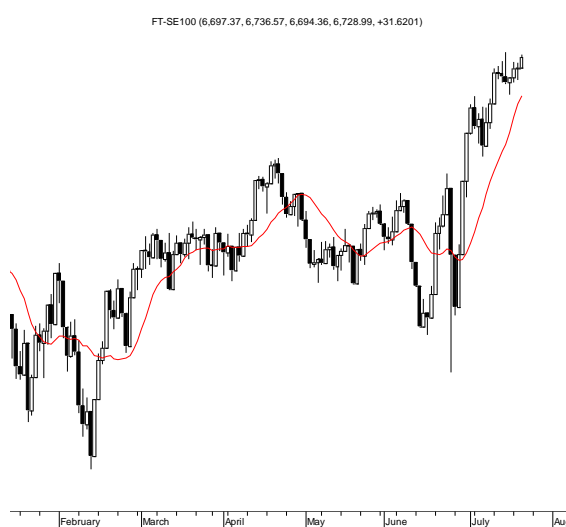
PGE

Produkcja energii elektrycznej netto w jednostkach wytwórczych PGE w 2H'16 wyniosła 25,4 TWh wobec 27,6 TWh w okresie 1H'15. Z węgla brunatnego grupa wytworzyła 16,9 TWh wobec 19,4 TWh rok wcześniej.

Dom Development	Spółka rozpoczyna sprzedaż 119 mieszkań w ramach osiedla Wille Taneczna zlokalizowanego na warszawskim Ursynowie.
Action	Action może utworzyć rezerwę w wysokości 23,45 mln PLN na płatność zaległego podatku VAT za styczeń i luty '13. Spółka otrzymała z US decyzję, w której nadwyżka podatku należnego za te miesiące nad podatkiem zapłaconym wynosi 35,96 mln PLN.
Netmedia	Spółka zależna firmy Netmedia., eTravel, zgłosiła do UOKiK zamiar koncentracji w związku z planowanym zakupem 100% udziałów w spółce FlyAway za 14,2 mln PLN. Spółka za pozyskane od znanych inwestorów 30 mln PLN chce skonsolidować rynek podróży biznesowych – Puls Biznesu.
Izo-Blok	Transakcja zakupu niemieckiej spółki SSW przebiega zgodnie z planem, a jej zamknięcie powinno nastąpić do końca sierpnia.
Calesco	Spółka podpisała umowę na wykonanie remontu kotłowni o wartości 560 tys. PLN netto. Według zarządu realizacja umowy wpłynie pozytywnie na wynik finansowy w 2H'16.
Eurosnack	Spółka informuje, że według wstępnych wyliczeń w VI '16 zrealizowała przychody na poziomie ok. 1,15 mln PLN, co oznacza spadek o 2,83% r/r.
Serinus	Średnia produkcja spółki Serinus w 2Q'16 roku wyniosła ok. 1,217 tys. baryłek ekwiwalentu ropy dziennie, co stanowi spadek o 45% q/q.
Mercor	Mercor wypłaci 0,51 PLN dywidendy na akcję.
Archicom	Spółka zależna, AD Management, zawarła umowę na zakup nieruchomości gruntowej w Krakowie za cenę 1,98 mln PLN przeznaczonej w miejscowym planie zagospodarowania przestrzennego na zabudowę mieszkaniową wielorodzinną.
Trans Polonia	Według wstępnych wyliczeń Grupa Kapitałowa spółki w VI'16 zrealizowała przychody netto ze sprzedaży na poziomie ok. 17,8 mln PLN, co stanowi 321% wartości przychodów osiągniętych w VI'15.
Pharmena	Pharmenę czekają nowe wyzwania. Spółka chce znaleźć globalny koncern farmaceutyczny, który poprowadzi kosztowną III fazę badań. Spółka opublikowała wyniki II fazy badań klinicznych nad lekiem przeciwmiażdżycowym, które będą prezentowane globalnym koncernom farmaceutycznym – Parkiet.
Novita	Decydujące dni dla wezwania na Novitę. Niedługo się wyjaśni, czy Janusz Piczak, mający 25% kapitału, odpowie na wezwanie izraelskiego Vaporjeta- Parkiet.
Dino	Dino wskoczy do koszyka. Sieć marketów, kierowana przez Szymona Piducha, szykuje się do wejścia na warszawską giełdę. Inwestorzy będą mogli dodać do portfela akcje szybko rosnącej i dobrze zarządzanej spółki z gorącego sektora – Puls Biznesu.
Górnictwo, Enea	Katowicki Węglokoks, który jest największym udziałowcem Polskiej Grupy Górniczej (PGG) analizuje możliwość swojego zaangażowania w restrukturyzację innej górniczej spółki – Katowickiego Holdingu Węglowego (KHW), jednak nie odegra w tym procesie wiodącej roli – wynika z informacji firmy. „Obecnie wraz Eneą bierzemy udział w pracach analitycznych dotyczących możliwego zaangażowania się w restrukturyzację KHW. Wstępne analizy wskazują, że ze względu na nasze obecne zdolności finansowe, nie będziemy odgrywać w tym procesie wiodącej roli” – powiedział prezes Węglokoksu Sławomir Obidziński w wywiadzie opublikowanym w środę na stronie internetowej spółki.

Źródło: Dom Maklerski BDM S.A., spółki, PAP

RYNKI ZAGRANICZNE



Wydział Analiz i Informacji Dom Maklerski BDM S.A.

ul. 3-go Maja 23, 40-096 Katowice, Tel.: 032 208 14 12, analizy@bdm.com.pl

Opracowanie ma charakter czysto informacyjny i zostało opracowane na podstawie informacji uznanych przez autorów za wiarygodne. Zawarte w nim komentarze są subiektywnymi poglądami autorów. Opracowanie i zawarte w nim komentarze nie są podstawą żadnej rekomendacji kupna bądź sprzedaży w rozumieniu obowiązującego prawa i nie powinny być tak interpretowane. Publikowanie w prasie lub w Internecie całości lub części opracowania wymaga zgody sporządzających raport.