

KOMENTARZ PORANNY

Kredyty CHF znów na tapecie?

Czwartkowa sesja na WIG20 była bardzo podobna w przebiegu do środy. Ostatecznie bykom znów udało się uciąć kilka punktów. Dzień zakończył się na poziomie 1803,7 pkt, po wzroście o 0,2%. Była to szósta z rzędu wzrostowa sesja na indeksie blue-chipów, wzrost w tym czasie nie robi jednak wrażenia, ledwie 3,4%. Nastroje na światowych rynkach były wczoraj mieszane. DAX zyskał 0,1%, ale już na Wall Street podaż zyskała trochę przewagi w drugiej części dnia i S&P500 stracił 0,4% na zamknięciu. Dziś rano kontrakty na DAX lekko tracą na wartości, podobnie jak większość azjatyckich indeksów. Z danych makroekonomicznych mamy dziś w sumie tylko wstępne odczyty PMI za lipiec ze strefy euro i USA (dla Polskie wstępny wskaźnik nie jest publikowany). Krajowa prasa (Parkiet) donosi z kolei, że prezydent do końca lipca kieruje do Sejmu nowy projekt ustawy o kredytach frankowych, który bazuje głównie na poprzednich projektach proponowanych przez zespół prezydencki. Od 9 czerwca, kiedy prezentowano ostatnie ogólne założenia, WIG-Banki stracił do dziś 1,5% („po drodze” mieliśmy jeszcze Brexit i sprzedaż pakietu Pekao). W skład WIG20 wchodzi obecnie 5 banków, więc ich zachowanie w 2H'16 oraz to czy dołączą do wzrostów na spółkach surowcowych, w dużej mierze będzie rzutować na cały indeks do końca roku.

Krzysztof Pado

SKRÓT INFORMACJI ZE SPÓŁEK

- **Banki:** Nowy projekt ustawy o kredytach CHF do końca lipca w Sejmie – Rzeczpospolita/Parkiet
- **PKN Orlen:** PKN Orlen chce pozostać spółką dywidendową – wiceprezes;
- **PKN Orlen:** Spółka zrealizuje inwestycję w Płocku za ok. 400 mln PLN;
- **PZU:** Spółka chce być najbardziej innowacyjną grupą finansową w Europie;
- **Pekao:** Agencja ratingowa S&P utrzymała ocenę Pekao na poziomie BBB+ z perspektywą negatywną;
- **Orbis:** Spółka rusza z ofertą obligacji o wartości do 200 mln PLN;
- **Lotos:** RN Lotosu odwołała z zarządu Macieja Szozdę;
- **JSW:** W JSW z urlopów górniczych i jednorazowych odpraw skorzystają 2 794 osoby;
- **AmRest:** Spółka szacuje, że w 2Q'16 miała 975 mln PLN przychodów [komentarz BDM];
- **Konsorcjum Stali:** Wstępny jednostkowy wynik netto za 2Q'16: 18,3 mln PLN (+17,7 mln PLN r/r) [komentarz BDM];

WYKRES DNIA

W 3 dni kapitalizacja Action spadła o ok. 35%. Dystrybutor IT poinformował o konieczności utworzenia kolejnej rezerwy na przyszłe zobowiązania VAT. Łącznie spółka ma mieć do zapłaty blisko 60 mln PLN z tyt. zawyżenia podatku VAT do odliczenia. Utworzona rezerwa ma sięgnąć ok. 40 mln PLN. W 2015 roku spółka miała 23 mln PLN zysku netto (0 w 1Q'16).

Action daily



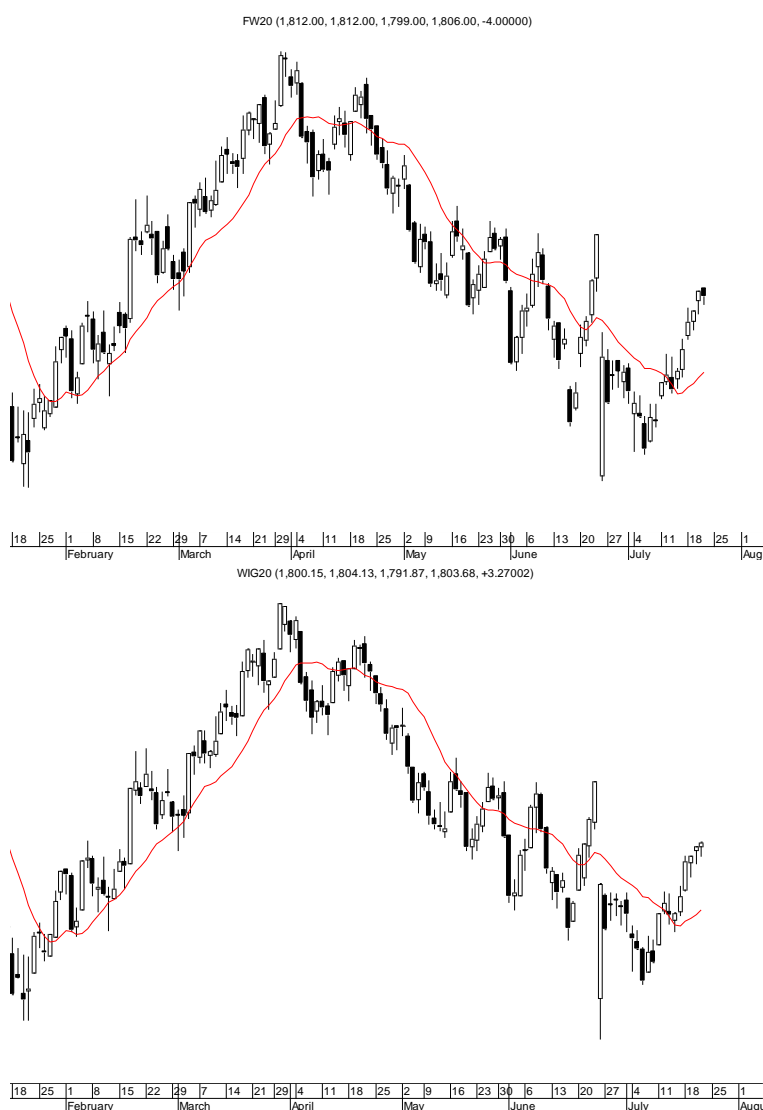
Źródło: BDM S.A., Bloomberg

Notowania: czwartek, 21 lipca 2016			
	Wartość	Zmiana	
		1D	YTD
WIG20	1 803,7	0,2%	-3,0%
WIG30	2 037,0	0,3%	-1,9%
mWIG40	3 542,8	0,7%	-0,7%
sWIG80	13 394,3	0,0%	1,4%
WIG	46 639,2	0,3%	0,4%
WIG Banki	5 767,9	0,1%	-5,2%
WIG Bud	2 697,1	0,4%	-7,8%
WIG Chemia	13 740,4	0,5%	-16,5%
WIG Dew	1 635,1	0,5%	8,0%
WIG Energia	2 882,8	-0,5%	-1,6%
WIG IT	1 864,0	0,2%	15,6%
WIG Media	4 335,8	-0,8%	10,0%
WIG Paliwa	4 654,3	0,0%	4,2%
WIG Spoż	3 897,1	0,2%	13,9%
WIG Surowce	2 524,2	2,9%	29,0%
WIG Telco	701,6	-0,3%	-13,2%
DAX	10 156,2	0,1%	-5,5%
CAC40	4 376,3	-0,1%	-5,6%
BUX	27 836,1	1,0%	16,4%
S&P500	2 165,2	-0,4%	5,9%
DJIA	18 517,2	-0,4%	6,3%
Nasdaq Comp	5 073,9	-0,3%	1,3%
Bovespa	56 641,5	0,1%	30,7%
Nikkei225	16 579,3	-1,4%	-12,9%
S&P/ASX 200	5 485,4	-0,5%	3,6%
Złoto	1 330,2	0,8%	25,2%
Miedź	4 966,0	-0,4%	5,5%
Ropa	44,8	-2,2%	5,5%
EUR/PLN	4,36	-0,3%	2,2%
USD/PLN	3,96	-0,3%	0,9%
CHF/PLN	4,01	-0,3%	2,3%
EUR/USD	1,10	0,0%	1,3%
USD/JPY	105,8	-0,8%	-12,0%

FW20: czwartek, 21 lipca 2016			
	Wartość	zmiana	
Kurs otwarcia	1 812	9	0,50%
Kurs zamknięcia	1 806	-4	-0,22%
Kurs min.	1 799	7	0,39%
Kurs max.	1 812	2	0,11%
Wolumen obrotu	10 945	-3 042	-21,75%
Otwarte pozycje	57 617	508	0,89%

System:				
Aktualna pozycja – długa				
sygnał otwarcia krótkiej – 1744				
Ostatnia zmiana sygnału z krótkiej na długą - 1735				
Opory:	1812	1855	1876	1915
Wsparcia:	1722	1657	1600	1500

GPW – PODSUMOWANIE



Indeksy GPW						
Indeks	Open	Low	High	Close	Zmiana	Obrót
WIG20	1 800,2	1 791,9	1 804,1	1 803,7	0,2%	490
WIG30	2 029,9	2 024,5	2 037,0	2 037,0	0,3%	546
MWIG40	3 515,2	3 367,4	3 419,3	3 542,8	0,7%	96
SWIG80	13 407,5	3 512,8	3 544,6	13 394,3	0,0%	30
WIG-PL	47 211,1	47 211,1	47 399,8	47 399,8	0,3%	606
WIG	46 487,4	46 366,1	46 639,2	46 639,2	0,3%	621

WIG20				
	Cena	Mkt Cap	zmiana	
			1D	YTD
Alior	54,58	7 055	-0,8%	0,6%
Asseco PL	56,78	4 713	-0,3%	0,0%
BZ WBK	286,20	28 401	1,5%	0,8%
CCC	180,60	6 935	-0,4%	30,4%
Cyfrowy P.	23,34	14 927	-0,9%	11,8%
Enea	10,81	4 772	-0,8%	-4,3%
Energa	10,06	4 166	2,0%	-20,4%
Eurocash	52,25	7 267	3,5%	7,7%
KGHM	76,75	15 350	1,9%	20,9%
Lotos	30,12	5 568	-0,4%	11,6%
LPP	5 139,00	9 431	-1,2%	-7,5%
mBANK	311,05	13 143	-1,1%	-0,9%
Orange	5,24	6 877	0,0%	-20,1%
Pekao	128,85	33 819	0,5%	-10,2%
PGE	12,69	23 727	-1,1%	-0,8%
PGNIG	5,62	33 158	-0,5%	9,3%
PKN Orlen	64,80	27 716	0,3%	-4,5%
PKOBP	24,45	30 563	-0,1%	-10,5%
PZU	29,70	25 647	0,5%	-12,7%
Tauron	3,02	5 293	-0,3%	4,9%

mWIG40				
	Cena	Mkt Cap	zmiana	
			1D	YTD
Amica	192,00	1 493	3,8%	1,6%
Amrest	236,95	5 027	1,6%	4,3%
Apator	28,00	927	-3,3%	-11,9%
Azoty	76,60	7 598	0,7%	2,8%
Bioton	8,60	738	0,0%	1,8%
Bogdanka	51,49	1 751	4,4%	41,3%
Boryszew	5,87	1 409	0,3%	2,1%
Budimex	181,00	4 621	0,7%	-1,6%
CD Projekt	33,00	3 140	1,2%	22,5%
Ciech	58,80	3 099	0,8%	8,2%
Comarch	147,75	1 202	-0,8%	8,4%
Echo	4,62	1 907	-1,5%	-41,4%
Emperia	57,21	706	-2,2%	-1,4%
Forte	65,00	1 554	0,3%	-2,7%
GetinNoble	0,43	1 140	0,0%	-6,5%
GPW	32,70	1 372	-0,3%	-1,0%
GTC	6,67	3 070	1,5%	-0,7%
Grajewo	28,79	1 863	0,0%	-3,9%
Handlowy	69,20	9 042	-0,3%	-7,4%
Hawe	0,42	113	0,0%	-35,4%
ING BSK	127,00	16 523	-0,5%	0,4%
Intercars	280,05	3 968	3,2%	6,0%
JSW	21,35	2 507	12,4%	25,6%
Kernel	61,00	4 861	0,3%	16,2%
Kęty	312,55	2 955	0,2%	-4,4%
Kruk	206,30	3 661	0,1%	5,9%
Medicalg	238,00	858	-0,4%	-2,1%
Millennium	4,50	5 459	-0,4%	-9,3%
Netia	4,45	1 550	-1,5%	3,2%
Neuca	357,95	1 590	-0,3%	7,8%
Orbis	60,50	2 788	0,0%	-0,1%
PCM	34,90	416	4,9%	5,1%
PKP Cargo	35,35	1 583	-0,3%	-3,7%
Polnord	10,55	345	-1,5%	-3,7%
Robyng	2,93	771	1,4%	3,2%
Sanok	56,00	1 505	1,1%	1,8%
Synthos	4,03	5 333	0,2%	9,8%
Trakcja	10,61	545	0,5%	-2,8%
Uniwhheels	156,00	1 934	4,3%	7,7%
Wawel	978,00	1 467	0,5%	-4,1%

KOMENTARZ POPÓŁDNIOWY

Sesja w wakacyjnych nastrojach

Zarówno zmienność jak i obrót nie dostarczyły dziś inwestorom zbyt wielu wrażeń. Przez większość dnia notowania WIG20 kręciły się wokół 1800 pkt. i tylko w okolicach południa niedźwiedzim udało się go sprowadzić kilka punktów poniżej. Jednak sytuacja szybko została opanowana przez stronę popytową i w efekcie WIG20 zakończył dzień 0,2% wyższą, a indeks szerokiego rynku wzrósł o 0,3%. Wydarzeniem dnia była decyzja EBC w sprawie stóp procentowych jednak, tutaj również obyło się bez zaskoczeń, przez co umiarkowaną zmienność mieliśmy nie tylko w Warszawie, ale też na innych europejskich parkietach. Zarówno CAC40 jak i DAX podczas zamknięcia notowań w Warszawie notowane były tylko nieco powyżej kursów odniesienia, sytuacja podobnie wyglądała także w USA. Warto zwrócić uwagę, że obecny okres niskiej zmienności wystąpił po dość zdecydowanym ruchu w górę, co w przypadku naszej giełdy (za wyjątkiem WIG20) skutkowało domknięciem luki bessy z końca czerwca i może być to okazją dla niedźwiedzi do jakiejś korekty. Indeksowi blue chips do domknięcia wspomnianej luki cenowej brakuje 10 pkt. jednak wynika to odcinania w międzyczasie dywidend, ponieważ kontraktom ta sztuka już się udało. Kolejną barierą dla strony popytowej są okolice 1850 pkt., gdzie znajdują się lokalne szczyty z maja i z czerwca.

Marek Jurzec

INFORMACJE ZE SPÓLEK

PKN Orlen PKN Orlen chce pozostać spółką dywidendową - poinformował w czwartek dziennikarzy Sławomir Jędrzejczyk, wiceprezes PKN Orlen odpowiadając na pytanie, czy w nowej strategii mogą nastąpić jakieś zmiany odnośnie polityki dzielenia się zyskiem z akcjonariuszami. PKN Orlen do końca roku chce zakończyć prace nad nową pięcioletnią strategią na lata 2017-2021.

Spółka testuje różne gatunki ropy, w tym tę z Iranu i nie wyklucza, że w niedługim czasie może ona trafić do rafinerii plockiego koncernu.

Spółka szacuje swoje roszczenia z tytułu pożaru w rafinerii w Litwinowie na około 2 mld PLN, łącznie z odszkodowaniem za utracone korzyści (z włączeniem 3Q'16).

PKN Orlen Zarząd i RN PKN Orlen wyrazili zgodę na realizację projektu budowy instalacji metatezy w ZP w Płocku. Koszt inwestycji wyniesie około 400 mln PLN.

Banki Na dniach pojawi się projekt przewalutowania kredytów mieszkaniowych, który prawdopodobnie nie będzie mniej kosztowny dla banków niż poprzednie. Andrzej Duda może skierować nowy projekt do Sejmu do końca lipca. – Rzeczpospolita/Parkiet

Pekao Agencja ratingowa S&P utrzymała ocenę Pekao na poziomie BBB+ z perspektywą negatywną. Przegląd ratingu był związany ze sprzedażą części akcji polskiego banku przez włoski Unicredit.

PZU Chcemy być najbardziej innowacyjną grupą finansową w Europie i zwiększać nasze udziały w rynku bankowym i ubezpieczeniowym - mówi PAP prezes PZU Michał Krupiński. "Przyglądamy się potencjalnym możliwościom przejęcia banków w Polsce, takich jak Raiffeisen czy Pekao".

Orbis Spółka rozpoczyna ofertę publiczną obligacji o łącznej wartości nominalnej nie większej niż 200 mln PLN, oprocentowanych według zmiennej stopy procentowej i terminie zapadalności nie dłuższym niż 5 lat.

Lotos RN Grupy Lotos odwołała Macieja Szozdę ze składu zarządu spółki z dniem 21 lipca.

JSW Z urlopów górniczych i jednorazowych odpraw pieniężnych chcą skorzystać 2 794 osoby z kopalń JSW. Wcześniej zakładano, że będzie to 2 500 osób.

Należąca do JSW kopalnia Krupiński w Suszcu przyniesie w tym roku ok. 200 mln PLN strat i ma problem, aby w przyszłości osiągnąć rentowność - poinformował wiceminister energii Grzegorz Tobiszowski. Trwają rozmowy o przyszłości zakładu.

AmRest Spółka szacuje, że jej przychody ze sprzedaży w 2Q'16 wyniosły 975 mln PLN, co oznacza wzrost o 20,5% r/r w PLN i 20,2% r/r w walutach lokalnych.

BDM: Wyniki grupy były zbieżne z naszymi prognozami. Szacowaliśmy, że obroty AmRestu wyniosą 926 mln PLN, nie uwzględniając konsolidacji Starbucks Niemcy (podmiot konsolidowany od 23 maja, wypracował 50 mln PLN przychodów). Spodziewamy się, że na poziomie EBITDA wpływ STB De będzie minimalny (marża EBITDA wynosi ok. 4,5%).

Przychody wg dywizji

	2Q'15	2Q'16	zmiana r/r [PLN]	zmiana r/r [waluta lokalna]
AmRest	809,3	975,0	20,5%	20,2%
Europa CE	457,0	536,2	17,3%	14,8%
Europa Zachodnia	170,6	253,7	48,7%	41,0%
Rosja	116,0	115,9	-0,1%	19,4%
Chiny	56,1	59,2	5,5%	6,1%
Niezaalokowane	9,6	9,9	2,6%	2,6%

*Źródło: Dom Maklerski BDM S.A.; *wcześniej grupa wykazywała oddzielnie Hiszpanię oraz Francję i Niemcy (w dywizji „Nowe rynki”; razem z Chinami)*

Impexmetal O ok. 20 tys. ton wzrosła produkcja wlewków w Aluminium Konin za sprawą uruchomionego w czwartek w zakładzie nowego pieca topliwego. Dzięki inwestycji, w produkcji wzrosło wykorzystanie złomu i zmalał udział importowanego aluminium.

PMPG Polskie Media

Zarząd PMPG Polskie Media nie jest usatysfakcjonowany poziomem kursu spółki, dlatego analizuje możliwość przeprowadzenia skupu akcji własnych. Decyzja zapadnie po wakacjach.

Przychody PMPG Polskie Media mogłyby urosnąć w ciągu dwóch lat nawet dwukrotnie, biorąc pod uwagę obecne aktywa grupy w Polsce - uważa Michał Lisiecki, prezes spółki. Grupa myśli jednak także o akwizycjach na krajowym rynku mediowym i o wyjściu za granicę.

Erbud

Spółka ma umowę na budowę czterogwiazdkowego hotelu w Świnoujściu wraz z uzbrojeniem i zagospodarowaniem terenu. Wartość kontraktu to 83 mln PLN netto.

Spółka podpisała warunkową umowę na budowę biurowca z częścią usługową w Łodzi o wartości 103,8 mln PLN netto.

P.A. Nova

Konsorcjum, którego liderem jest P.A. Nova, zrewitalizuje i przebuduje dworzec kolejowy Sosnowiec Maczki. Przewidywana wartość prac to ok. 38,9 mln PLN brutto.

Braster

Spółka chce rozpocząć sprzedaż urządzenia Braster, służącego do samodzielnego badania piersi, w 4Q'16. Na początku będzie ono dostępne w Polsce, a następnie na rynkach międzynarodowych. W ciągu 5 lat spółka planuje sprzedać ok. 200 tys. urządzeń.

Ronson

Spółka rozpoczyna publiczną emisję obligacji serii P o łącznej wartości 10 mln PLN, czteroletnim terminie zapadalności i stałym oprocentowaniu równym 5,25% w skali roku.

Konsorcjum Stali

Wstępny jednostkowy wynik finansowy netto spółki za 2Q'16 wyniósł 18,3 mln PLN co stanowi wzrost o 17,7 mln PLN w stosunku do 2Q'15. Jednostkowy wynik finansowy netto za 1H'16 wyniósł 23,6 mln PLN co stanowi wzrost o 16,9 mln PLN w stosunku do 1H'15.

BDM: Opublikowane wstępne dane sugerują na bardzo mocny wynik za 2Q'16. Wpływ na to miały agresywne podwyżki cen na wyroby stalowe jakie obserwowaliśmy na przełomie 1/2Q'16.

Prognoza wyników Konsorcjum Stali (skonsolidowane) [mln PLN]

	2Q'15	2Q'16P*	zmiana %	2015	2016P	zmiana %
Przychody	299,2	298,4	0%	1 142,9	1 178,4	3%
EBITDA	3,2	24,6	657%	33,5	58,7	75%
EBIT	1,5	22,8	1454%	26,5	51,5	94%
Wynik przed podatkiem	0,7	22,3	3065%	23,6	49,1	108%
Podatek	0,1	4,2	3724%	4,6	9,3	105%
Wynik netto	0,6	18,1	2942%	19,0	39,8	109%

* spółka 21 lipca br.. (po sesji) podała już wstępny wynik netto jednostkowy

Źródło: Dom Maklerski BDM S.A.

Unilever

Spółka zanotowała w 2Q'16 wzrost sprzedaży o 4,7%. To wynik lepszy od oczekiwań analityków, którzy prognozowali dla Unilevera wzrost sprzedaży o 4,5%.

Bioerg

Bioerg kupił 2 500 udziałów Beta Bio Technology za 12,7 mln PLN.

Apanet

GDDKiA w Katowicach wyłoniła ofertę Spółki zależnej Apanet jako najkorzystniejszą ze złożonych ofert w przetargu na realizację projektu pn. „Zaprojektowanie i włączenie oświetlenia węzła Sośnica (...)”. Przewidywana całkowita wartość prac w projekcie oszacowana została na prawie 4,2 mln PLN.

BSC Drukarnia Opakowań

Spółka podpisała dwuletnią umowę z brytyjską firmą Havi Global Solutions Europe Limited na produkcję i dostawę opakowań. Szacunkowa wartość obrotów w ciągu dwóch lat powinna wynieść około 32 mln PLN, jednak spółka liczy na przychód rzędu 50 mln PLN.

Forposta

Spółka podpisała umowę na realizację usług doręczania i odbioru paczek pocztowych i przesyłek kurierskich opiewającą na kwotę 720,33 tys. PLN netto.

Petrolinvest

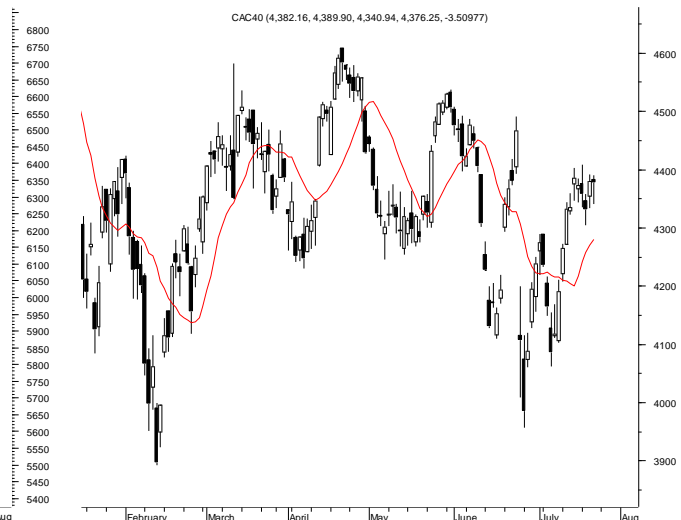
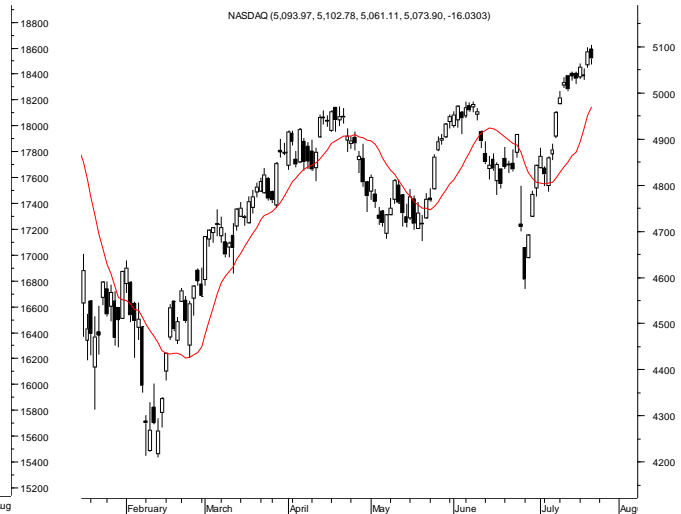
Spółka odpiera zarzuty KNF. Petrolinvest nie zgadza się z decyzją o wykluczeniu jej akcji z obrotu na GPW oraz o nałożeniu kary pieniężnej za naruszenie obowiązków informacyjnych. W tej sytuacji zarząd będzie wnioskował o ponowne rozpatrzenie sprawy – Parkiet.

Banki

Giganci oglądają Raiffeisena. Due Diligence banku prowadzą PKO BP, PZU, ING i BNP Paribas. Konkurencja państwowych spółek to efekt braku koordynacji - chwilowego. – Puls Biznesu

Źródło: Dom Maklerski BDM S.A., spółki, PAP

RYNKI ZAGRANICZNE



Wydział Analiz i Informacji Dom Maklerski BDM S.A.

ul. 3-go Maja 23, 40-096 Katowice, Tel.: 032 208 14 12, analizy@bdm.com.pl

Opracowanie ma charakter czysto informacyjny i zostało opracowane na podstawie informacji uznanych przez autorów za wiarygodne. Zawarte w nim komentarze są subiektywnymi poglądami autorów. Opracowanie i zawarte w nim komentarze nie są podstawą żadnej rekomendacji kupna bądź sprzedaży w rozumieniu obowiązującego prawa i nie powinny być tak interpretowane. Publikowanie w prasie lub w Internecie całości lub części opracowania wymaga zgody sporządzających raport.