

KOMENTARZ PORANNY

Niedźwiedzie w przewadze

Problemy popytu z kontynuacją marszu w górę po domknięciu luki bessy z końca czerwca zwiastowały ryzyko pojawienia się większej korekty, które właśnie zaczęło się realizować. Ruch spadkowy może się szybko nie zatrzymać, gdyż WIG20 zakończył dzień poniżej okolic 1765 pkt., które dotychczas można było traktować jako najbliższy poziom wsparcia. Obecnie byki powinny szukać okazji do kontry dopiero w okolicach lipcowego minimum na poziomie 1886 pkt. Jeśli chodzi o kalendarz makro to, na dziś zaplanowana jest publikacja indeksów PMI dla przemysłu z Polski i innych krajów europejskich oraz USA. Na nastroje na naszej giełdzie może także wpływać zachowanie głównych zagranicznych indeksów. Warto tutaj zwrócić uwagę na niemiecki DAX, który znalazł się w okolicach tegorocznych maksimów i od trzech dni ma problem z pokonaniem oporów. Ewentualna korekta nie będzie raczej dobrym prognozykiem dla naszego parkietu. Nadzieją dla byków pozostaje mocne zachowanie indeksu MSCI Emerging Markets, który po przełamaniu linii szyi formacji oRGR w dalszym ciągu kontynuuje marsz na północ. Bykom sprzyjają też nastroje o poranku, zarówno kontrakty na DAX jak i S&P500 notowane są nad kreską, co daje szansę na optymizm przy starcie notowań również w Warszawie.

Marek Jurzec

SKRÓT INFORMACJI ZE SPÓŁEK

- **Enea:** Enea rozpoczęła rozmowy z potencjalnymi inwestorami dotyczące możliwości inwestycji w KHW oraz jej potencjalnych parametrów;
- **Banki:** EBA opublikował w piątek wyniki stress testów przeprowadzonych wśród 51 europejskich banków;
- **Rynek stali:** KE nałożyła w piątek cła antidumpingowe na sprowadzane z Chin stalowe pręty zbrojeniowe HFP;
- **Tauron:** Grupa szacuje, że w 1H'16 zanotowała 10 mln PLN skonsolidowanej straty netto i 1,65 mld PLN EBITDA;
- **PGNiG:** Spółka chce skupić akcje własne w celu umorzenia za maksymalnie 750 mln PLN [komentarz BDM];
- **Lotos:** Spółka szacuje, że w 2Q'16 wartość efektu LIFO będzie zbliżona do zera. Na 0,3 mld PLN rozwiązane zostaną teoretyczne odpisy na zapasach ujęte w wyniku wg LIFO;
- **JSW:** Porozumienie z obligatariuszami ma być wynegocjowane do końca sierpnia;
- **PGE:** MSP chce, by PGE podniosło kapitał zakładowy przez wzrost wartości nominalnej akcji o 5,6 mld PLN. Spółka zapłaciłaby z tego tytułu podatek dochodowy;
- **Action:** HSBC oczekuje wyjaśnień od Action, odmawia dalszego udostępniania kredytu; Action rozważa wejście na drogę prawną przeciwko bankowi;
- **Kopex:** Termin ważności umowy limitu kredytowego na 359 mln PLN z PKO BP uległ przedłużeniu na podstawie aneksu do 19 sierpnia 2016;
- **Żywiec:** Spółka opublikowała wyniki za 1H'16;

WYKRES DNIA

Kurs Arcelor Mittal zyskał w piątek ok. 6% w odpowiedzi na znacznie wyższy od oczekiwań wynik EBITDA (1,8 mld USD vs 1,5 mld USD). Jednocześnie przedstawiciele spółki wskazali, że oczekują poprawy warunków na rynku stali w 2H'16 względem 2H'15.

Arcelor Mittal daily



Źródło: BDM S.A., Bloomberg

Notowania: piątek, 29 lipca 2016

	Wartość	Zmiana	
		1D	YTD
WIG20	1 759,7	-1,6%	-5,3%
WIG30	2 001,3	-1,4%	-3,6%
mWIG40	3 596,9	-0,6%	0,8%
sWIG80	13 690,8	0,0%	3,6%
WIG	46 171,7	-1,2%	-0,6%
WIG Banki	5 629,5	-1,8%	-7,5%
WIG Bud	2 713,8	-0,6%	-7,3%
WIG Chemia	13 306,0	-1,8%	-19,2%
WIG Dew	1 647,4	-0,6%	8,9%
WIG Energia	2 911,5	0,2%	-0,6%
WIG IT	1 847,3	-1,2%	14,6%
WIG Media	4 394,4	-2,9%	11,5%
WIG Paliwa	4 492,5	-0,9%	0,5%
WIG Spoż	3 943,1	-0,4%	15,3%
WIG Surowce	2 622,0	-1,3%	34,0%
WIG Telco	715,7	-2,9%	-11,4%
DAX	10 337,5	0,6%	-3,8%
CAC40	4 439,8	0,4%	-4,3%
BUX	27 628,2	0,0%	15,5%
S&P500	2 173,6	0,2%	6,3%
DJIA	18 432,2	-0,1%	5,8%
Nasdaq Comp	5 162,1	0,1%	3,1%
Bovespa	57 308,2	1,1%	32,2%
Nikkei225	16 616,9	0,3%	-12,7%
S&P/ASX 200	5 586,4	0,4%	5,5%
Złoto	1 346,8	0,9%	26,8%
Miedź	4 896,5	1,0%	4,1%
Ropa	41,6	1,1%	-1,9%
EUR/PLN	4,36	-0,1%	2,1%
USD/PLN	3,90	-1,0%	-0,7%
CHF/PLN	4,02	0,2%	2,5%
EUR/USD	1,12	0,9%	2,8%
USD/JPY	102,1	-2,7%	-15,1%

FW20: piątek, 29 lipca 2016

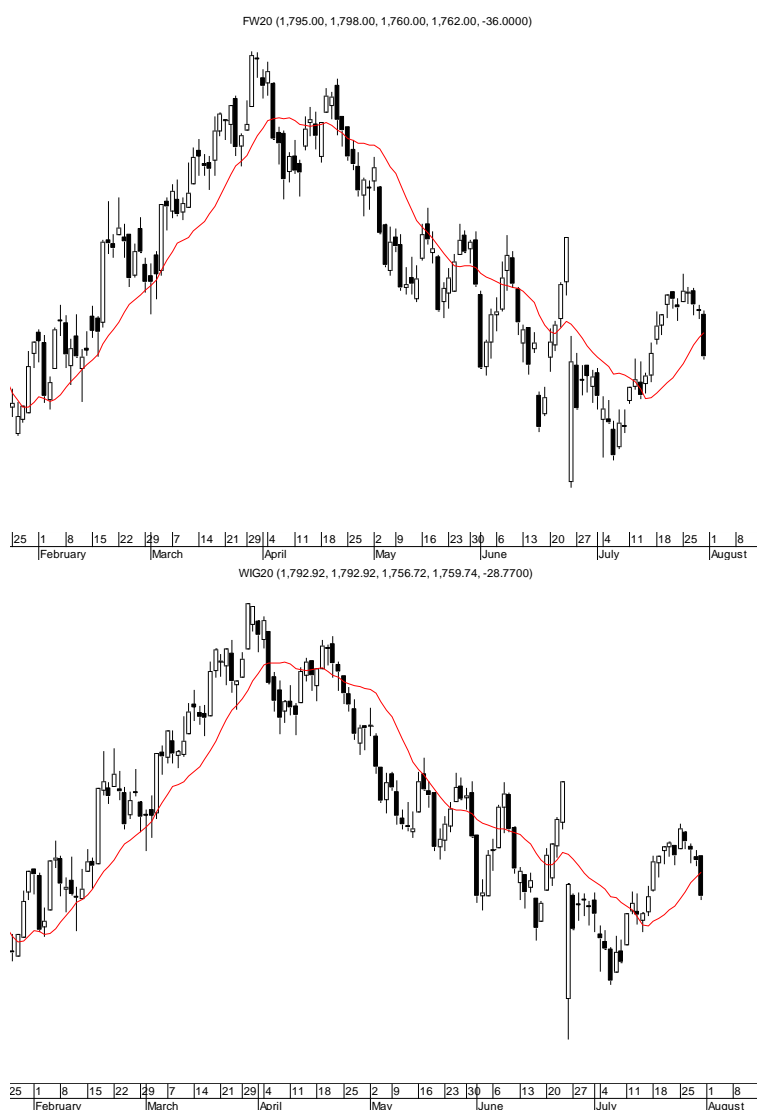
	Wartość	zmiana	
Kurs otwarcia	1 795	-3	-0,17%
Kurs zamknięcia	1 762	-36	-2,00%
Kurs min.	1 760	-31	-1,73%
Kurs max.	1 798	-4	-0,22%
Wolumen obrotu	15 414	7 010	83,41%
Otwarte pozycje	60 760	692	1,15%

System:

Aktualna pozycja – krótka
sygnał otwarcia długiej – 1778
Ostatnia zmiana sygnału z długiej na krótką - 1774

Opory:	1826	1855	1876	1915
Wsparcia:	1722	1657	1600	1440

GPW – PODSUMOWANIE



Indeksy GPW						
Indeks	Open	Low	High	Close	Zmiana	Obrót
WIG20	1 792,9	1 756,7	1 792,9	1 759,7	-1,6%	657
WIG30	2 031,6	1 998,3	2 031,6	2 001,3	-1,4%	719
MWIG40	3 614,6	3 646,7	13 707,6	3 596,9	-0,6%	104
SWIG80	13 699,5	3 585,8	3 621,9	13 690,8	0,1%	33
WIG-PL	47 167,2	46 898,4	47 167,2	46 898,4	-1,2%	805
WIG	46 754,1	46 104,8	46 754,1	46 171,7	-1,2%	813

WIG20	Cena	Mkt Cap	zmiana	
			1D	YTD
Alior	50,50	6 528	-3,8%	-6,9%
Asseco PL	53,57	4 446	-4,3%	-5,7%
BZ WBK	280,00	27 786	-1,1%	-1,4%
CCC	177,75	6 955	-3,7%	28,3%
Cyfrowy P.	23,57	15 074	-3,6%	12,9%
Enea	10,96	4 838	-1,1%	-3,0%
Energa	9,74	4 033	-1,0%	-22,9%
Eurocash	52,30	7 274	0,0%	7,8%
KGHM	78,55	15 710	-1,5%	23,7%
Lotos	29,21	5 400	-0,9%	8,2%
LPP	4 915,15	9 020	-2,4%	-11,5%
mBANK	303,80	12 837	-2,4%	-3,2%
Orange	5,39	7 074	-3,1%	-17,8%
Pekao	123,35	32 376	-1,2%	-14,0%
PGE	12,80	23 933	0,6%	0,1%
PGNIG	5,41	31 919	-0,4%	5,3%
PKN Orlen	62,45	26 710	-1,2%	-8,0%
PKOBP	23,80	29 750	-3,0%	-12,9%
PZU	28,20	24 351	-1,5%	-17,1%
Tauron	3,08	5 398	1,7%	6,9%

mWIG40	Cena	Mkt Cap	zmiana	
			1D	YTD
Amica	189,00	1 470	0,3%	1,7%
Amrest	247,40	5 248	-0,9%	13,2%
Apator	27,49	910	0,2%	-8,3%
Azoty	72,49	7 191	-2,3%	5,1%
Bioton	8,24	708	-0,2%	1,5%
Bogdanka	54,50	1 854	-0,2%	48,3%
Boryszew	5,81	1 394	-0,3%	5,1%
Budimex	181,55	4 635	-0,8%	4,7%
CD Projekt	34,80	3 312	3,3%	26,8%
Ciech	57,60	3 036	-2,6%	8,7%
Comarch	150,00	1 220	-0,4%	2,8%
Echo	4,56	1 882	-2,4%	-42,9%
Emperia	58,98	728	0,0%	6,5%
Forte	70,10	1 675	1,3%	6,0%
GetinNoble	0,43	1 140	-2,3%	2,4%
GPW	34,10	1 431	0,6%	3,7%
GTC	7,05	3 245	1,0%	4,4%
Grajewo	29,95	1 938	0,5%	5,4%
Handlowy	68,77	8 985	-1,9%	0,9%
Hawe	0,41	110	-2,4%	-36,9%
ING BSK	132,50	17 238	0,5%	3,9%
Intercars	279,00	3 953	-1,8%	11,2%
JSW	25,00	2 935	0,0%	37,0%
Kernel	61,80	4 924	-0,3%	16,6%
Kęty	336,00	3 176	-0,6%	7,2%
Kruk	209,50	3 717	1,2%	3,8%
Medicalg	233,10	841	0,0%	-2,9%
Millennium	4,58	5 556	-0,7%	-1,1%
Netia	4,40	1 532	-2,4%	6,0%
Neuca	358,00	1 590	0,8%	3,8%
Orbis	60,90	2 806	-1,8%	-1,0%
PCM	32,39	386	-4,5%	3,8%
PKP Cargo	34,24	1 534	-0,2%	3,4%
Polnord	10,30	337	0,3%	-4,4%
Robyng	2,80	737	-4,4%	-4,8%
Sanok	56,00	1 505	-2,6%	7,1%
Synthos	3,96	5 240	-1,2%	10,0%
Trakcja	11,20	576	0,0%	7,5%
Uniwheels	153,20	1 900	-3,0%	7,8%
Wawel	930,00	1 395	-1,6%	-7,0%

KOMENTARZ POPÓLDNIOWY

Rozczarowanie na koniec tygodnia

Na początku dzisiejszej sesji można było powiedzieć, że to nie był najlepszy tydzień w wykonaniu GPW. Widzieliśmy wzrosty jedynie w pierwszej godzinie poniedziałkowej sesji, a kolejne dni przynosiły lekkie osuwanie się indeksu. Było to jednak zachowanie podobne do stabilnych rynków dojrzałych i wschodzących, zatem rozczarowanie brakiem wzrostów WIG20 nie było za duże. To zmieniło się dzisiaj, gdy nasz rynek przypomniał inwestorom o swojej zadziwiającej zdolności do generowania mocnego spadku bez żadnego powodu. WIG20 w pierwszej godzinie sesji zszedł poniżej minimum z kilku ostatnich dni i niestety zamiast szybkiego powrotu powyżej 1780 punktów, przez wiele godzin obserwowaliśmy nudny handel kilka punktów poniżej wsparcia. Na świecie głównym wydarzeniem był dziś słaby odczyt PKB w USA, co osłabiło dolara oddalając nieco perspektywę podwyżek stóp przez FED i pomogło między innymi surowcom, lecz nie wpłynęło mocniej na indeksy. Niestety przy tym stabilnym otoczeniu w końcu notowań w Warszawie ponownie uderzyła podaż sprowadzając WIG20 1,6% pod kreskę. Był to zatem bardzo słaby tydzień na rynku, szczególnie w zestawieniu z otoczeniem. Sytuacja w najbliższych dniach może się zarówno dalej pogarszać, jak i nagle poprawić, a impulsem do kolejnego większego ruchu na GPW powinna być prezentacja nowej wersji ustawy frankowej.

Piotr Kaczmarek, CFA

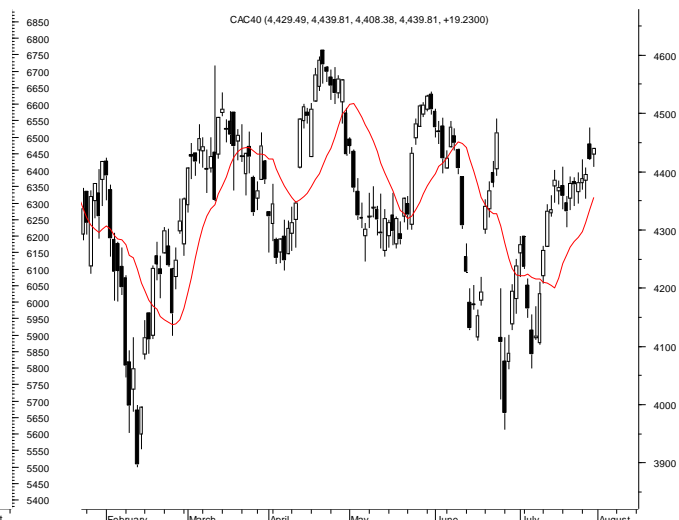
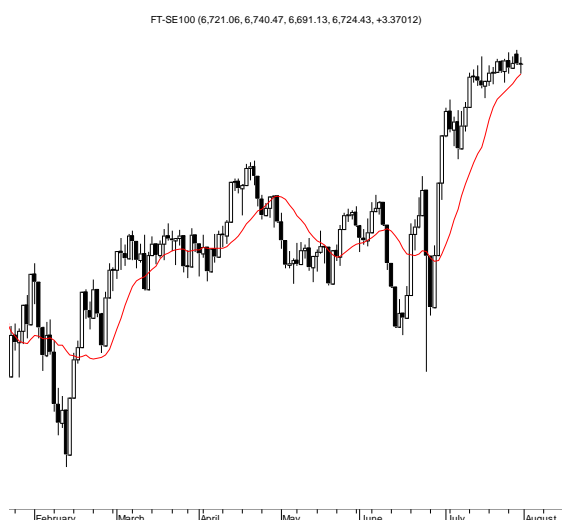
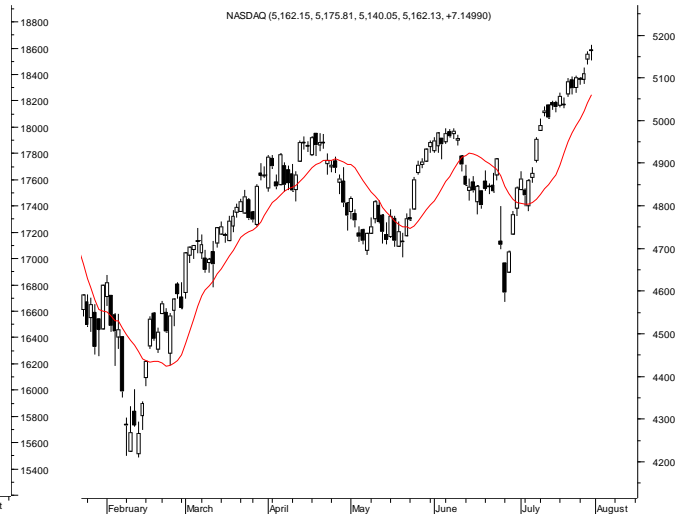
INFORMACJE ZE SPÓLEK

Enea, KHW	Enea rozpoczęła rozmowy z potencjalnymi inwestorami dotyczące możliwości inwestycji w Katowicki Holding Węglowy oraz jej potencjalnych parametrów. Strony rozmów nie wykluczają przystąpienia do rozmów w sprawie realizacji inwestycji także innych inwestorów.
Banki	Europejski Urząd Nadzoru Bankowego (EBA) opublikował w piątek wyniki stress testów przeprowadzonych wśród 51 europejskich banków. Jedynym, który nie przeszedł testów, jest włoski Monte Paschi. PKO BP znajduje się w gronie bezpiecznych banków. Inne duże banki, które słabo wypadły w stress testach Europejskiego Urzędu Nadzoru Bankowego, to m.in. UniCredit SpA, Barclays PLC i Deutsche Bank AG. Wskaźnik CET1 w przypadku włoskiego UniCredit spadł do 7,12%. Stress testy nie obejmowały banków greckich i portugalskich.
Rynek stali	Komisja Europejska (KE) nałożyła w piątek cła antidumpingowe na sprowadzane z Chin stalowe pręty zbrojeniowe HFP. Cła w wysokości od 18,4% do 22,5% mają obowiązywać przez pięć lat. Decyzja ta jest odpowiedzią na złożoną jeszcze w 2015 r. skargę organizacji Eurofer, reprezentującej europejski sektor stalowy, w sprawie dumpingowych cen importowanych z Chin stalowych prętów zbrojeniowych o wysokiej wytrzymałości zmęczeniowej (HFP). Pręty tego typu wykorzystywane są w Wielkiej Brytanii i Irlandii. Są produkowane w kilku krajach UE, a także poza Unią. Aktualnie w UE obowiązują środki antidumpingowe i antysubsydyjne na import 37 produktów stalowych, a Komisja prowadzi 15 postępowań antidumpingowych dotyczących tego sektora.
PGNiG	PGNiG chce kupować akcje własne w celu umorzenia. Łączna cena nabywanych papierów nie będzie wyższa niż 750 mln PLN. Nabycie akcji własnych nastąpi do 31 grudnia 2016 roku. Dodano, że zarząd określi szczegółowe warunki oraz tryb nabycia akcji własnych i poda je do wiadomości w późniejszym terminie. Na 25 sierpnia zwołano NWZA w tej sprawie. <i>BDM: Skup akcji własnych w celu umorzenia (jeżeli będzie skierowany do wszystkich akcjonariuszy) traktujemy jako dodatkową dywidendę. Dla przypomnienia akcjonariusze uchwalili 1,06 mld PLN dywidendy za 2015 rok (DPS=0,18 PLN).</i>
Tauron	Tauron szacuje, że miał w 1H'16 ok. 10 mln PLN skonsolidowanej straty netto i ok. 1,65 mld PLN zysku EBITDA. Wyniki uwzględniają ujęcie odpisu z tytułu utraty wartości bilansowej jednostek wytwórczych segmentu Wytwarzanie, co wpłynęło na obniżenie wyniku EBIT o około 710 mln PLN oraz wyniku netto o około 590 mln PLN. Na tę kwotę składają się odpisy dotyczące farm wiatrowych w wysokości około 0,5 mld PLN oraz odpisy dotyczące majątku wytwórczego w obszarze wytwarzania energii elektrycznej i ciepła w wysokości netto około 0,2 mld PLN. Z kolei odpisy z tytułu utraty bilansowej wartości udziałów w spółkach zależnych obciążą jednostkowy wynik netto Tauronu na kwotę ok. 1 mld PLN.
JSW	JSW podpisała z obligatariuszami aneks, zgodnie z którym okres obowiązywania umowy o dalszej współpracy, w którym JSW oraz obligatariusze zamierzają uzgodnić ostateczną treść umowy restrukturyzacyjnej został przedłużony do 31 sierpnia 2016.
Neuca	Urząd Ochrony Konkurencji i Konsumentów przedłużył postępowanie w sprawie przejęcia hurtowni farmaceutycznej Intra przez Neukę. Neuca zawarła przedwstępną warunkową umowę kupna 100% udziałów w hurtowni Intra pod koniec kwietnia tego roku nie podając wartości transakcji.
Alumetal	Spółka zależna Alumetalu - Alumetal Poland zdecydowała o realizacji planu inwestycyjnego "Rozbudowa Zakładu Stopów Wstępnych" w Gorzycach. Nakłady inwestycyjne na ten projekt mają wynieść do 58,5 mln PLN i sfinansowane zostaną w całości ze środków własnych grupy.
OEX	OEX podpisał ze współnikami spółki Mer Service przedwstępną umowę sprzedaży udziałów stanowiących 100% jej kapitału zakładowego za łączną cenę 4,5 mln PLN.
GPW	GPW rozważa zrefinansowanie wygasających w styczniu 2017 roku obligacji o wartości 123 mln PLN - poinformował na piątkowej konferencji wiceprezes GPW Paweł Dziekoński. Udział inwestorów zagranicznych w obrotach na rynku głównym akcji GPW w 1H'16 wzrósł r/r o 3 pkt proc., do 54%. Krajowi inwestorzy instytucjonalni mieli 33% udziału (spadek o 4 pkt proc.), a inwestorzy indywidualni 13% (wzrost o 1 pkt proc.) - poinformowała GPW.
Action	HSBC Bank Polska z uwagi na treść ostatnich raportów bieżących Action zwrócił się z prośbą do spółki o wyjaśnienie aktualnej sytuacji płynnościowej, oraz podjął decyzję o odmowie dalszego udostępniania kredytu udzielonego spółce. Action napisał, że bank potwierdził w piśmie, że jego decyzja nie oznacza wypowiedzenia umowy kredytowej. Action podał, że decyzja HSBC Bank Polska nie zawiera uzasadnienia powodów jej podjęcia w świetle obowiązującego art. 75 ust. 1 ustawy Prawo bankowe. Action rozważa możliwość wejścia na drogę prawną przeciwko bankowi zarzucając mu działanie na niekorzyść spółki i akcjonariuszy - poinformował PAP prezes Action Piotr Bieliński.

PGE	<p>Skarb Państwa wnioskuję o zwołanie walnego PGE, które zdecyduje o podniesieniu kapitału zakładowego poprzez zwiększenie wartości nominalnej akcji serii A, B, C i D. Kapitał zakładowy spółki miałby wzrosnąć z blisko 18,7 mld PLN do 24,3 mld PLN, o 5,6 mld PLN, a wartość nominalna jednej akcji miałaby wzrosnąć z 10 PLN do 13 PLN. NWZ podjęłoby także decyzję o przeznaczeniu części kapitału zapasowego na pokrycie zryczałtowanego podatku dochodowego związanego z podwyższeniem kapitału zakładowego ze środków własnych PGE. (PAP)</p> <p>URE ustaliło, że wysokość korekty rocznej kosztów osieroconych powstałych w jednostkach wytwórczych PGE Górnictwo i Energetyka Konwencjonalna za 2015 r. wynosi około +326 mln PLN. PGE uważa tę kwotę za bezsporną. Koncern poinformował, że decyzja prezesa URE nie wpłynie na wysokość raportowanych przychodów i zysku grupy PGE w 2016 r.</p>
PBG	<p>Sąd Rejonowy w Poznaniu doręczył PBG postanowienie o zakończeniu postępowania upadłościowego wydane 20 lipca. Postanowienie nie jest prawomocne.</p>
Atlanta Poland	<p>Atlanta Poland zanotowała w 4Q'2015/16, trwającym od kwietnia do czerwca, spadek obrotów o ok. 20% do 43,8 mln PLN i 1,3 mln PLN straty netto wobec 93 tys. PLN zysku przed rokiem. Wpłynęły na to m.in. ceny surowców i ograniczenie dostaw do Jeronimo Martins Polska.</p>
Lotos	<p>Lotos szacuje, że w 2Q'16 wartość efektu LIFO będzie zbliżona do zera. Na kwotę 0,3 mld PLN rozwiązane zostaną teoretyczne odpisy na zapasach, obliczone dla wyniku operacyjnego wg metodologii LIFO.</p>
Asseco PL/Qumak	<p>Podwykonawcą spółki GISPartner, z którą Krajowy Zarząd Gospodarki Wodnej (KZGW) prowadzi negocjacje ws. dokończenia po Qumaku systemu ISOK, ma być Asseco Poland - poinformowali PAP przedstawiciele Asseco i KZGW.</p>
Kopex	<p>Termin ważności umowy limitu kredytowego wielocelowego z dnia 30 czerwca 2014 zawartej z PKO BP uległ przedłużeniu na podstawie aneksu do 19 sierpnia 2016 r. Prolongowany limit kredytowy przyznany spółkom z grup Kopex wynosi 359 mln PLN.</p>
Żywiec	<p>Grupa wypracowała w 2H'16 blisko 1,3 mld PLN przychodów (-15% r/r) i ok. 246,8 mln PLN EBITDA. Wynik netto zwiększył się do 130,0 mln PLN.</p>
Archicom	<p>Spółka rozważa prywatną emisję obligacji na przełomie 3/4Q'16 o wartości do 100 mln PLN. - Parkiet</p>
Silvano Group	<p>Detalista wygenerował w 2Q'16 ok. 17,2 mln EUR przychodów oraz 6,0 mln EUR EBIT. Zysk netto zwiększył się do 4,0 mln EUR.</p>

Źródło: Dom Maklerski BDM S.A., spółki, PAP

RYNKI ZAGRANICZNE



Wydział Analiz i Informacji Dom Maklerski BDM S.A.

ul. 3-go Maja 23, 40-096 Katowice, Tel.: 032 208 14 12, analizy@bdm.com.pl

Opracowanie ma charakter czysto informacyjny i zostało opracowane na podstawie informacji uznanych przez autorów za wiarygodne. Zawarte w nim komentarze są subiektywnymi poglądami autorów. Opracowanie i zawarte w nim komentarze nie są podstawą żadnej rekomendacji kupna bądź sprzedaży w rozumieniu obowiązującego prawa i nie powinny być tak interpretowane. Publikowanie w prasie lub w Internecie całości lub części opracowania wymaga zgody sporządzających raport.