

KOMENTARZ PORANNY

Gołębi FED

Strach ma wielkie oczy. Taki wniosek można wyciągnąć po wczorajszym posiedzeniu FED. Komitet nie zdecydował się na drugą w cyklu podwyżkę stóp procentowych. Choć niewielu w nią wierzyło, to możliwość zaskoczenia (pamiętamy jednogłośnie przed „brexit”, a w zasadzie wierę w jego brak), paraliżowała ruchy inwestorów od dobrych kilku sesji. Teraz rynek może wreszcie odetchnąć. S&P500 zyskał po decyzji ok. 1%, a dolar osłabił się do euro w okolice 1,12. Nowe projekcje makro zostały skorygowane w dół. Dynamika PKB na ten rok została obniżona z 2% na 1,8%, inflacja z 1,3% na 1,4%, a stopa bezrobocia podwyższona z 4,7% na 4,8%. Prognozy FOMC wyrażają obawy o stan gospodarki, co zostało odczytane gołębio. W rezultacie nastroje o poranku są dobre. Kontrakty na DAX zyskują 0,6%. U nas baczniej będziemy obserwować dzisiaj pierwszy opór zlokalizowany na 1778 pkt. Kalendarium makro jest względnie puste. O 16 naszego czasu indeks wskaźników wyprzedzających Conference Board za sierpień.

Krystian Brymora

SKRÓT INFORMACJI ZE SPÓŁEK

- **GPW:** spółka chce mieć 210 mln PLN zysku netto w 2021- Rzeczpospolita [komentarz BDM]
- **Uniwheels:** Spółka zakłada wzrost sprzedaży do 700 mln EUR oraz marżę EBITDA na poziomie 15% w strategii do '22;
- **Alior:** Bank złożył ofertę nabycia wydzielonej podstawowej działalności Raiffeisen Bank Polska;
- **PKO BP:** Bank zamierza nabyć Raiffeisen-Leasing Polska;
- **Bogdanka:** Grupa podtrzymuje plany produkcji na poziomie 8-9 mln ton rocznie w kolejnych latach i zakłada dalszą współpracę z Elektrownią Ostrołęka;
- **Celon Pharma:** Cena emisyjna akcji została ustalona na 16,33 PLN/walor;
- **Trans Polonia:** Spółka liczy na dobre wyniki 3Q'16; nie wyklucza akwizycji w Europie Zachodniej (w '18);
- **Kęty:** Spółka podniosła prognozy finansowe na '16;
- **Pepees:** Epsilon FIZAN ogłosił wezwanie na 25 mln akcji spółki po 0,73 PLN/walor;
- **Echo:** Deweloper zamierza skupić się sektorach biurowym, komercyjnym i mieszkaniowym w Polsce – aktywa poza Polską mają być sprzedane;

WYKRES DNIA

Po konferencji FED osłabia się dolar, zyskują akcje.

S&P500 i EUR/USD intraday



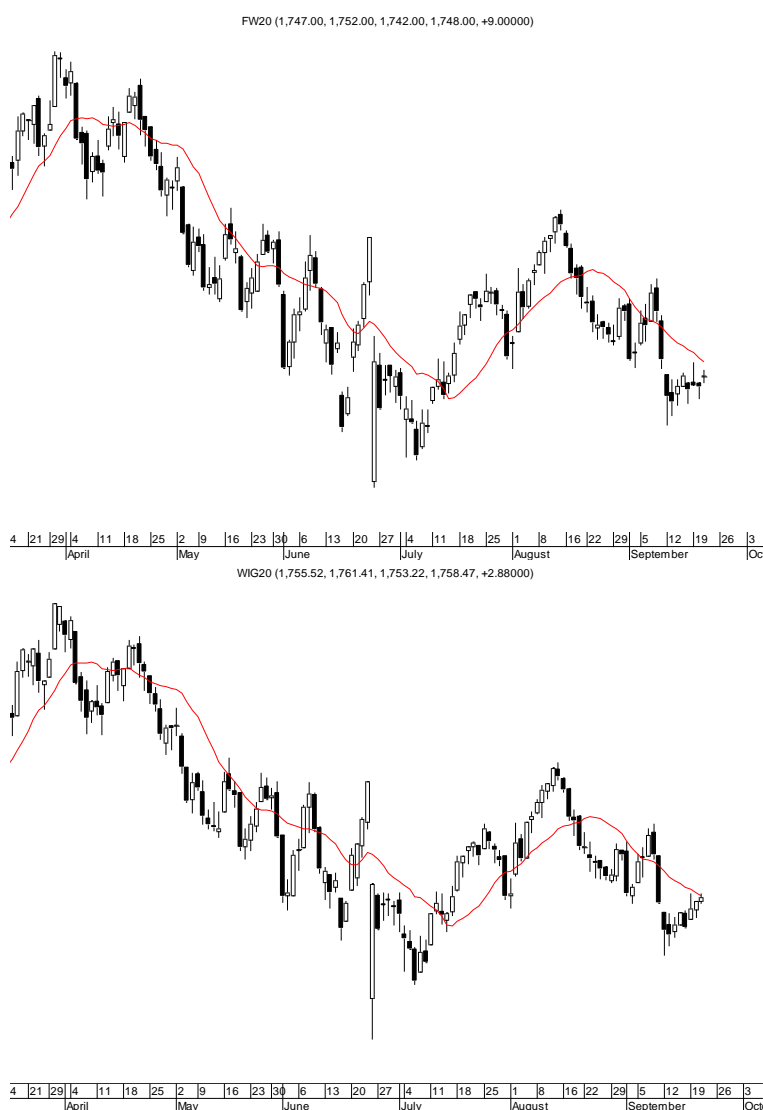
Źródło: BDM S.A., Bloomberg

Notowania: środa, 21 września 2016			
	Wartość	Zmiana	
		1D	YTD
WIG20	1 758,5	0,2%	-5,4%
WIG30	2 029,5	0,3%	-2,2%
mWIG40	4 044,4	0,5%	13,4%
sWIG80	14 242,3	-0,3%	7,8%
WIG	47 625,2	0,2%	2,5%
WIG Banki	6 134,6	0,2%	0,8%
WIG Bud	2 849,3	-0,1%	-2,6%
WIG Chemia	13 451,7	1,2%	-18,3%
WIG Dew	1 692,6	-0,3%	11,8%
WIG Energia	2 517,7	-0,4%	-14,0%
WIG IT	2 028,6	-0,4%	25,9%
WIG Media	4 511,8	0,0%	14,5%
WIG Paliwa	4 620,3	0,5%	3,4%
WIG Spoż	3 865,3	-1,5%	13,0%
WIG Surowce	2 762,9	1,3%	41,2%
WIG Telco	765,8	0,2%	-5,2%
DAX	10 436,5	0,4%	-2,9%
CAC40	4 409,6	0,5%	-4,9%
BUX	28 254,3	0,2%	18,1%
S&P500	2 163,1	1,1%	5,8%
DJIA	18 293,7	0,9%	5,0%
Nasdaq Comp	5 295,2	1,0%	5,7%
Bovespa	58 393,9	1,1%	34,7%
Nikkei225	16 807,6	1,9%	-11,7%
S&P/ASX 200	5 374,5	0,7%	1,5%
Złoto	1 325,9	0,8%	24,8%
Miedź	4 793,0	0,4%	1,9%
Ropa	45,3	2,9%	4,6%
EUR/PLN	4,30	-0,1%	0,8%
USD/PLN	3,85	0,0%	-1,8%
CHF/PLN	3,95	0,2%	0,5%
EUR/USD	1,12	0,0%	2,7%
USD/JPY	100,7	-0,9%	-16,2%

FW20: środa, 21 września 2016			
	Wartość		zmiana
Kurs otwarcia	1 747	5	0,29%
Kurs zamknięcia	1 748	9	0,52%
Kurs min.	1 742	12	0,69%
Kurs max.	1 752	9	0,52%
Wolumen obrotu	8 906	768	9,44%
Otwarte pozycje	49 239	-87	-0,18%

System:				
Aktualna pozycja – krótka				
Sygnał otwarcia długiej– 1756				
Ostatnia zmiana sygnału z długiej na krótką - 1786				
Opory:	1753	1875	1915	1950
Wsparcia:	1710	1683	1662	1600

GPW – PODSUMOWANIE



Indeksy GPW						
Indeks	Open	Low	High	Close	Zmiana	Obrót
WIG20	1 755,5	1 753,2	1 761,4	1 758,5	0,2%	552
WIG30	2 025,8	2 022,8	2 031,5	2 029,5	0,3%	659
MWIG40	4 030,6	4 029,0	4 044,4	4 044,4	0,5%	149
SWIG80	14 285,9	14 028,7	14 044,4	14 242,3	-0,3%	35
WIG-PL	48 333,4	48 333,4	48 389,3	48 389,3	0,2%	748
WIG	47 570,0	47 513,6	47 660,8	47 625,2	0,2%	760

WIG20	Cena	Mkt Cap	zmiana	
			1D	YTD
Alior	49,61	6 412	2,4%	-8,5%
Asseco PL	56,09	4 655	0,7%	-1,2%
BZ WBK	312,50	31 011	-0,2%	10,0%
CCC	166,30	6 507	-0,9%	20,0%
Cyfrowy P.	24,51	15 675	0,2%	17,4%
Enea	9,56	4 220	-0,4%	-15,4%
Energa	7,60	3 147	1,3%	-39,9%
Eurocash	42,00	5 842	0,5%	-13,4%
KGHM	71,31	14 262	0,4%	12,3%
Lotos	28,02	5 180	-1,1%	3,8%
LPP	3 950,00	7 249	0,0%	-28,9%
mBANK	349,00	14 747	0,5%	11,1%
Orange	5,70	7 480	0,2%	-13,1%
Pekao	127,90	33 570	0,2%	-10,9%
PGE	11,20	20 941	-0,4%	-12,4%
PGNIG	5,29	31 211	-0,2%	2,9%
PKN Orlen	66,54	28 460	1,0%	-1,9%
PKOBP	26,88	33 600	-0,4%	-1,6%
PZU	27,45	23 704	0,3%	-19,3%
Tauron	2,53	4 434	-1,2%	-12,2%

mWIG40	Cena	Mkt Cap	zmiana	
			1D	YTD
Alumetal	64,93	999	-0,1%	27,8%
Amrest	202,45	1 574	0,2%	16,4%
Amrest	253,00	5 367	0,4%	34,4%
Apator	28,55	945	0,0%	-13,0%
Azoty	63,99	6 348	1,6%	-35,7%
Bioton	8,77	753	-2,2%	-26,5%
Bogdanka	55,00	1 871	-0,7%	65,6%
Boryszew	6,85	1 644	0,3%	45,7%
Budimex	198,45	5 066	0,7%	2,3%
CD Projekt	41,40	3 967	-1,4%	86,9%
Ciech	67,70	3 568	0,1%	-21,3%
Comarch	177,00	1 440	-3,3%	55,2%
Echo	4,00	1 651	0,5%	-42,0%
Emperia	70,05	864	1,6%	2,4%
Forte	72,17	1 725	-0,7%	35,1%
GetinNoble	0,46	1 219	-2,1%	-23,3%
GPW	38,20	1 603	0,5%	6,3%
GTC	8,32	3 829	-0,5%	16,4%
Grajewo	37,90	2 452	1,5%	42,2%
Handlowy	74,18	9 692	-2,1%	3,2%
ING BSK	145,50	18 930	1,5%	24,2%
Intercars	284,00	4 024	1,4%	19,3%
JSW	56,64	6 650	4,9%	431,8%
Kernel	59,90	4 773	-1,8%	24,5%
Kęty	385,00	3 640	1,2%	23,0%
Kruk	247,00	4 383	-0,8%	42,0%
Medicalg	269,95	974	0,4%	21,9%
Millennium	5,66	6 866	1,1%	1,8%
Netia	4,98	1 735	0,6%	-7,8%
Neuca	367,00	1 630	-0,8%	2,0%
Orbis	75,75	3 490	0,3%	23,4%
PKP Cargo	39,98	1 791	1,5%	-41,6%
Polnord	8,20	268	-1,2%	-42,9%
Robyng	2,93	771	0,3%	5,4%
Sanok	63,00	1 694	0,5%	13,5%
Stalprodukt	408,00	2 277	0,0%	36,5%
Synthos	4,24	5 611	1,9%	11,3%
Trakcja	11,70	601	-1,7%	-7,5%
Uniwheels	218,20	2 706	4,4%	73,3%
Wawel	894,00	1 341	-1,8%	-24,8%

KOMENTARZ POPÓŁDNIOWY

Dzień banków centralnych

Środowa sesja na GPW była kolejnym dniem spokojnego handlu. Rano inwestorzy w Europie reagowali na nowe plany Banku Japonii. Choć BOJ nie zmniejszył stóp ani nie zwiększył bezpośrednio wielkości programu QE, w komunikacie zaszyfrował dłuższe trwanie programu luzowania monetarnego oraz koncentrację na krzywej rentowności japońskich obligacji rządowych. Giełdom wystarczyło to do wygenerowania solidnego odbicia, choć przy tak mało przekonujących działaniach banku równie dobrze rynki mogły je zignorować – dobrym przykładem jest para USDJPY, która po początkowym mocnym wystrzale w górę dość szybko wróciła do punktu odniesienia sprzed decyzji BOJ. WIG20 skorzystał z korzystnego otoczenia w umiarkowanym stopniu – obroty znów były skromne, a najwyższą wartość handlu (93 mln zł) przyciągnęły akcje mało ważącego w indeksie Eurocashu. Na szerokim rynku zwyczajowo wyróżniły się akcje JSW rosnące o 4,8% przy jednym z wyższych obrotów na rynku (55 mln zł). Brak cofnięcia cen węgla koksowego mimo wielkiego rajdu z ostatnich tygodni nadal pomaga akcjonariuszom tej państwowej spółki. Indeksy szerokiego rynku poruszały się jednak w pobliżu wczorajszego zamknięcia tak jak WIG20, który zakończył notowania skromnym wzrostem o 0,1%. Przez niską aktywność i niewielkie zmiany w indeksach ponownie możemy powiedzieć, że mamy za sobą nieciekawą sesję o neutralnym wydźwięku. Mijemy nadzieję, że zmienność oraz aktywność inwestorów wzrosną pod koniec tygodnia, kiedy to cały świat finansów będzie reagował na kluczowe wydarzenie września, czyli dzisiejszą decyzję FED.

Piotr Kaczmarek, CFA

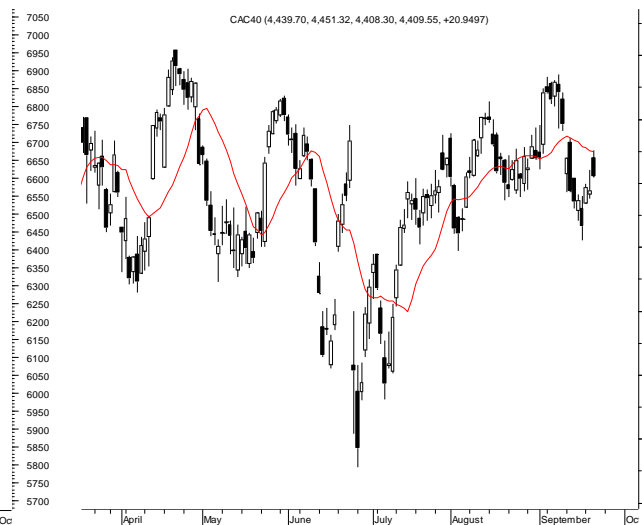
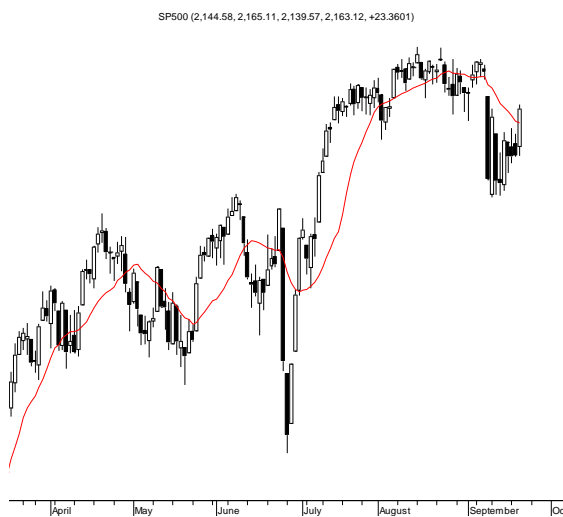
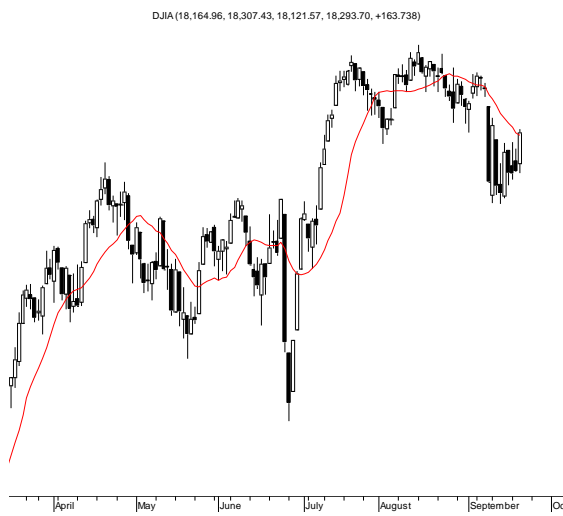
INFORMACJE ZE SPÓLEK

Uniwhheels	Spółka zakłada wzrost sprzedaży do 700 mln EUR oraz marżę EBITDA na poziomie 15% w strategii do '22. Strategia zakłada wzrost mocy produkcyjnych do ponad 14 mln felg dzięki rozbudowie zakładów, poszerzenie bazy klientów i wzrost udziałów rynkowych w Europie o 5%. Spółka planuje też skupić się na klientach premium z wysokim udziałem w globalnym eksporcie i na zwiększeniu udziałów rynkowych w Europie.
Alior	Bank złożył ofertę nabycia od Raiffeisen Bank Int. Wydzielonej podstawowej działalności bankowej Raiffeisen Bank Polska i rozpoczął okres wyłącznych negocjacji w sprawie transakcji.
PKO BP	Bank uzyskał wyłączność negocjacyjną ws. zakupu 100% udziałów Raiffeisen-Leasing Polska. Podpisanie tej umowy wiąże się z brakiem spełnienia warunków dywidendy.
MLP Group	Deweloper wybuduje park logistyczny pod Poznaniem o powierzchni 120 tys. mkw.
GPW	<p>W dzisiejszej Rzeczypospolitej znajduje się wywiad z prezes GPW, Małgorzatą Zaleską. Dodatkowo gazeta ujawnia zarys nowej strategii GPW do 2021 roku. Jest mowa o wzroście przychodów począwszy od 2017 roku i w 2021 roku mają wynieść nawet ponad 500 mln PLN. Wynik netto zgodnie z tymi założeniami miałby wzrosnąć w 2021 roku o 70% względem odczytu z 2015 roku i wynieść ponad 210 mln PLN.</p> <p><i>BDM: Przedstawione przez Rzeczypospolitą zarysy nowej strategii są bardzo agresywne i jeśli przynajmniej w części zostaną zrealizowane to powinny mieć istotny wpływ na poprawę klimatu inwestycyjnego wokół spółki. W ostatniej rekomendacji z września 2016 roku (Kupuj z ceną docelową 44,2 PLN) wskazywaliśmy na trwające prace nad nowymi celami strategicznymi. Jednak przyjęte przez nas założenia są bardzo konserwatywne na tle cyfr podanych przez Rzeczypospolitą. Nasza symulacja bowiem wskazywała na powolne odbicie przychodów i wyników od 2017 roku, niemniej ścieżka poprawy była bardzo powolna. W 2021 roku nasz docelowy wynik netto to 130,5 mln PLN, a Rzeczypospolita sugeruje, że w strategii może być mowa o kwocie ponad 210 mln PLN.</i></p>
PKP Cargo	Spółka zawarła z PGNiG Termika umowę na transport 1,1 mln ton węgla kamiennego o wartości 28 mln PLN. Kontrakt ma być realizowany w okresie styczeń-grudnia '17.
Bogdanka	Grupa podtrzymuje plany produkcji na poziomie 8-9 mln ton rocznie w kolejnych latach i zakłada dalszą współpracę z Elektrownią Ostrołęka.
Celon Pharma	Cena emisyjna akcji spółki w IPO została ustalona 16,33 PLN/walor. Celon Pharma zaoferuje statecznie 15 mln akcji.
Selvita	Spółka zawarła przedwstępną umowę kupna nieruchomości w Krakowie od Motorola Solutions Polska. Cena nieruchomości to 7,5 mln PLN. NA gruncie ma powstać nowe centrum rozwoju leków innowacyjnych.
Ursus	Konsorcjum ze spółką w składzie wygrało konkurs na ostawę 10 autobusów elektrycznych dla MZA w Warszawa. Wartość umowy brutto to 24,9 mln PLN.
Trans Polonia	<p>Trans Polonia pozytywnie ocenia 3Q'16 i liczy na dobre wyniki segmentu transportu paliw i chemii. Cały czas słabo zachowuje się obszar przewozu mas bitumicznych, który generuje 7% przychodów grupy. Prezes Cegielski zwrócił uwagę, że grupa jest zapraszana do większej liczby przetargów niż przed przejściem OTP i pierwsze pozytywne rozstrzygnięcia powinny być już niedługo widoczne.</p> <p>Spółka rozgląda się za akwizycjami w Europie Zachodniej, ale jest to możliwe dopiero po '17. Grupa przygląda się rynkom niemieckiemu, francuskiemu i hiszpańskiemu.</p>
AmRest	W wyniku wezwania na AmRest, ogłoszonego przez FCapital Dutch, zawarto transakcje, których przedmiotem było 6,4 mln akcji.
Kęty	Grupa podwyższyła prognozy dla '16. Obecnie szacowany EBIT ma wynieść 293 mln PLN (+17% względem poprzedniej prognozy), a zysk netto ma być bliski 279 mln PLN (+14%). Zarząd spółki wskazał jednocześnie na dobrą koniunkturę na rynkach krajowym i zagranicznym oraz realizowane marże.
Integer	Spółka odstąpiła od umowy z Logistics Venture ws. sprzedaży udziałów w InPost Express. Powodem odstąpienia od umowy było niedokonanie zapłaty pierwszej części ceny sprzedaży udziałów oraz niedostarczenie gwarancji bankowej.

Pepees	Epsilon FIZAN ogłosił wezwanie do sprzedaży 25,0 mln akcji spółki, które odpowiadają 26,3% głosów na WZA. Cena oferowana w wezwaniu wynosi 0,73 PLN/walor.
Alma Market	Spółka planuje zwolnienia grupowe, które mogą objąć na 1,3 tys. pracowników. Powodem jest redukcja nierentownych placówek oraz zmniejszenie zatrudnienia w centrali. Jeden z wierzycieli spółki, Zbigniew Jurasz, złożył wniosek o ogłoszenie upadłości likwidacyjnej.
Echo	Deweloper zamierza skupić się na działalności w sektorach biurowym, handlowym i mieszkaniowym. Docelowo mają być sprzedane aktywa znajdujące się poza Polską. Zamierza również działać w formule budowa-komercjalizacja-sprzedaż aktywów, co z kolei prowadziłyby do wypłaty dywidend. W segmencie mieszkaniowym Echo chce dojść do kontraktacji rzędu 2 tys. lokali w perspektywie 2-3 lat (w '16 spółka celuje w wolumen na poziomie 800 lokali)..
Vistal Gdynia	Spółka zawarła umowę z ZDiTM w Szczecinie na remont mostu przy ul. Gdańskiej i ul.Eskadrowej. Wartość kontraktu wynosi 18,6 mln PLN brutto.
FAM	Zarząd spółki zwrócił się do rady nadzorczej z wnioskiem o wypłatę zaliczki na poczet dywidendy na koniec roku obrotowego '16 w wys. 9,3 mln PLN.
BSC Drukarnia Opakowań	Altus TFI przekroczył 10% zaangażowania w ogólnej liczbie głosów w spółce.
Energa/Enea	Każdy z partnerów budowy bloki w elektrowni w Ostrołęce chce wyłożyć 3 mld PLN na udział w projekcie, chyba że pojawi się kolejny inwestor- Rzeczpospolita
Comarch	Comarch rozpycha się w systemach ERP. Rynek rośnie o kilka procent rocznie, a krakowska spółka zwiększa swoje udziały w tempie dwucyfrowym. 2017 rok również zapowiada się bardzo dobrze- Parkiet
Lubawa	Spółka zależna Miranda zawarła umowę ze Skarbem Państwa na dostawę siatek maskujących o wartości 27 mln PLN brutto.

Źródło: Dom Maklerski BDM S.A., spółki, PAP

RYNKI ZAGRANICZNE



Wydział Analiz i Informacji Dom Maklerski BDM S.A.

ul. 3-go Maja 23, 40-096 Katowice, Tel.: 032 208 14 12, analizy@bdm.com.pl

Opracowanie ma charakter czysto informacyjny i zostało opracowane na podstawie informacji uznanych przez autorów za wiarygodne. Zawarte w nim komentarze są subiektywnymi poglądami autorów. Opracowanie i zawarte w nim komentarze nie są podstawą żadnej rekomendacji kupna bądź sprzedaży w rozumieniu obowiązującego prawa i nie powinny być tak interpretowane. Publikowanie w prasie lub w Internecie całości lub części opracowania wymaga zgody sporządzających raport.