

KOMENTARZ PORANNY

WIG20 na wsparciu

WIG20 kolejny dzień w tym tygodniu bronił wczoraj jesiennego dołka z przełomu września i października (okolice 1710 pkt). W ostatecznym rozrachunku udało się zakończyć sesję wzrostem o 0,4% do 1721,2 pkt. Byki nie mogą czuć się jednak bezpiecznie, biorąc pod uwagę, że balansują na dolnym ramieniu większego trójkąta, który można wyrysować od Brexitu. Dodatkowo byliśmy wczoraj relatywnie słabsi niż DAX (+1,2%), co znów stało się dość charakterystyczne w ostatnich dniach. Na Wall Street byki wypracowały wczoraj przeciętnej skali wzrosty, S&P500 zyskał 0,6%. Nie powinny być jednak zbyt bardzo zadowolone. Na sześć ostatnich sesji, aż pięć przyniosło na wykresie świeczki o czarnych korpusach. Ogólnie po mocniejszym tąpnięciu na początku września S&P500 nie potrafi poderwać się w kierunku szczytów i tkwi w przedłużającej się konsolidacji. Środa jest dość bogata w dane makro. Nad ranem pojawiły się dane o PKB w Chinach za 3Q'16 (+6,7% r/r), a także o tamtejszej produkcji przemysłowej i sprzedaży detalicznej. Generalnie były one zgodne lub bardzo bliskie oczekiwaniom. Wzrost gospodarczy napędzany jest przez wydatki rządowe i rynek nieruchomości, natomiast inwestycje prywatne i eksport pozostają słabe. Popołudniu dane o produkcji i sprzedaży z Polski pokaże GUS. Warto także zwrócić uwagę na informacje z pierwotnego rynku nieruchomości z USA a wieczorem naszego czasu na Beżową Księgę. Nastroje rano na rynkach futures są minimalnie pozytywne. Kontrakty na DAX i S&P500 zyskują do 0,1%.

Krzysztof Pado

SKRÓT INFORMACJI ZE SPÓŁEK

- **Eurocash:** Spółka liczy na przejęcie Polskiej Dystrybucji Alkoholi mimo sprzeciwu UOKiK;
- **PGNiG:** PGNiG planuje rozbudowę podziemnego magazynu gazu w Wierchowicach;
- **Energa:** Grupa Energa szacuje, że miała w trzecim kwartale tego roku 439 mln PLN EBITDA;
- **XTB:** Zysk netto X-Trade Brokers w trzecim kwartale 2016 roku spadł rdr o 92%;
- **Banki:** Rozwiązanie problemów walutowych kredytów hipotecznych musi być przeprowadzone w taki sposób, by nie doprowadzić do zrujnowania sektora bankowego – Jarosław Kaczyński;
- **Sfinks:** Sfinks Polska planuje analizę strategii w kontekście zmieniającego się otoczenia prawno-rynkowego, w tym planowanego zakazu handlu w niedziele;
- **Handel:** Rada Ministrów przyjęła projekt ustawy o zmianie ustawy o podatku od sprzedaży detalicznej;
- **Tauron:** Tauron do końca 2018 r. przeznaczy blisko 250 mln PLN na inwestycje w kopalni Brzeszcze – Prasa;

WYKRES DNIA

Spółka podała szacunki wyników za 3Q'16. W reakcji na 92% r/r spadek zysku netto kurs traci 22%. Od tegorocznego debiutu strata wynosi już blisko 40%.

XTB daily



Źródło: BDM S.A., Bloomberg

Notowania: wtorek, 18 października 2016

	Wartość	Zmiana	
		1D	YTD
WIG20	1 721,2	0,4%	-7,4%
WIG30	2 006,7	0,5%	-3,3%
mWIG40	4 091,9	0,6%	14,7%
sWIG80	14 202,5	-0,4%	7,5%
WIG	47 436,7	0,4%	2,1%
WIG Banki	5 922,5	0,0%	-2,7%
WIG Bud	2 920,9	-0,5%	-0,2%
WIG Chemia	13 692,0	0,5%	-16,8%
WIG Dew	1 750,5	-0,2%	15,7%
WIG Energia	2 398,3	3,0%	-18,1%
WIG IT	1 988,7	0,9%	23,4%
WIG Media	4 440,1	-0,4%	12,6%
WIG Paliwa	4 646,1	-0,7%	4,0%
WIG Spoż	3 821,1	-1,1%	11,7%
WIG Surowce	2 915,8	2,8%	49,0%
WIG Telco	750,9	-1,4%	-7,1%
DAX	10 631,6	1,2%	-1,0%
CAC40	4 508,9	1,3%	-2,8%
BUX	29 012,7	1,4%	21,3%
S&P500	2 139,6	0,6%	4,7%
DJIA	18 161,9	0,4%	4,2%
Nasdaq Comp	5 243,8	0,8%	4,7%
Bovespa	63 782,2	1,7%	47,1%
Nikkei225	17 016,2	0,3%	-10,6%
S&P/ASX 200	5 435,4	0,5%	2,6%
Złoto	1 262,6	0,5%	18,9%
Miedź	4 675,0	0,0%	-0,6%
Ropa	50,3	0,7%	16,0%
EUR/PLN	4,32	-0,1%	1,2%
USD/PLN	3,93	0,0%	0,1%
CHF/PLN	3,97	-0,1%	1,2%
EUR/USD	1,10	-0,1%	1,1%
USD/JPY	103,8	-0,1%	-13,6%

FW20: wtorek, 18 października 2016

	Wartość	zmiana	
Kurs otwarcia	1 719	5	0,29%
Kurs zamknięcia	1 725	13	0,76%
Kurs min.	1 711	1	0,06%
Kurs max.	1 732	3	0,17%
Wolumen obrotu	19 847	6 624	50,09%
Otwarte pozycje	48 860	-348	-0,71%

System:

Aktualna pozycja – krótka
 Sygnał otwarcia długiej– 1740
 Ostatnia zmiana sygnału z długiej na krótką - 1730

Opory:	1777	1875	1915	1950
Wsparcia:	1710	1683	1662	1600

GPW – PODSUMOWANIE



Indeksy GPW						
Indeks	Open	Low	High	Close	Zmiana	Obrót
WIG20	1 720,1	1 711,9	1 731,2	1 721,2	0,4%	548
WIG30	2 006,5	1 995,5	2 016,0	2 006,7	0,5%	668
MWIG40	4 085,7	4 074,8	4 092,9	4 091,9	0,6%	161
SWIG80	14 248,4	14 247,3	14 260,4	14 202,5	-0,4%	24
WIG-PL	48 247,3	48 003,0	48 247,3	48 155,6	0,4%	743
WIG	47 444,7	47 223,5	47 607,3	47 436,7	0,4%	763

WIG20	Cena	Mkt Cap	zmiana	
			1D	YTD
Alior	46,74	6 042	1,9%	-13,8%
Asseco PL	53,46	4 437	2,8%	-5,9%
BZ WBK	313,80	31 140	-1,5%	10,5%
CCC	188,50	7 376	3,1%	36,1%
Cyfrowy P.	23,77	15 202	-0,6%	13,8%
Enea	8,86	3 911	-0,3%	-21,6%
Energa	7,51	3 110	1,2%	-40,6%
Eurocash	38,11	5 301	-5,0%	-21,4%
KGHM	69,65	13 930	2,4%	9,7%
Lotos	29,75	5 500	-0,7%	10,2%
LPP	5 418,80	9 945	5,2%	-2,5%
mBANK	332,60	14 062	0,2%	5,9%
Orange	5,59	7 336	-2,3%	-14,8%
Pekao	120,00	31 496	-0,8%	-16,4%
PGE	10,29	19 240	5,3%	-19,5%
PGNIG	5,06	29 854	-2,5%	-1,6%
PKN Orlen	67,77	28 986	0,0%	-0,1%
PKOBP	25,57	31 963	0,8%	-6,4%
PZU	25,30	21 847	-0,7%	-25,6%
Tauron	2,42	4 241	1,7%	-16,0%

mWIG40	Cena	Mkt Cap	zmiana	
			1D	YTD
Alumetal	62,50	961	0,8%	23,0%
Amrest	205,00	1 594	-0,8%	17,8%
Amrest	231,00	4 900	1,3%	22,7%
Apator	30,49	1 009	3,4%	-7,0%
Azoty	61,80	6 130	0,6%	-37,9%
Bioton	8,05	691	-0,5%	-32,5%
Bogdanka	67,29	2 289	5,1%	102,6%
Boryszew	7,55	1 812	-2,8%	60,6%
Budimex	208,50	5 323	-0,7%	7,5%
CD Projekt	39,75	3 809	0,4%	79,5%
Ciech	66,38	3 498	0,1%	-22,8%
Comarch	184,50	1 501	-2,4%	61,8%
Echo	4,73	1 952	-0,4%	-31,4%
Emperia	64,75	799	3,6%	-5,3%
Forte	74,60	1 783	0,0%	39,7%
GetinNoble	1,31	1 157	4,0%	-27,2%
GPW	37,10	1 557	0,8%	3,2%
GTC	8,10	3 728	0,0%	13,3%
Grajewo	32,55	2 106	-4,0%	22,1%
Handlowy	78,19	10 216	0,8%	8,7%
ING BSK	145,00	18 865	-1,3%	23,8%
Intercars	265,85	3 767	0,0%	11,7%
JSW	71,10	8 348	3,0%	567,6%
Kernel	58,70	4 677	-1,7%	22,0%
Kęty	395,10	3 735	0,5%	26,2%
Kruk	227,50	4 037	2,2%	30,7%
Medicalg	275,05	992	-1,2%	24,2%
Millennium	5,93	7 194	2,8%	6,7%
Netia	4,88	1 700	1,2%	-9,6%
Neuca	372,00	1 653	-0,4%	3,4%
Orbis	76,99	3 547	0,8%	25,4%
PKP Cargo	44,02	1 972	4,5%	-35,7%
Polnord	8,65	283	-2,8%	-39,8%
Robyng	2,97	781	-0,3%	6,8%
Sanok	66,70	1 793	-1,5%	20,2%
Stalprodukt	421,00	2 349	0,5%	40,8%
Synthos	4,71	6 233	1,1%	23,6%
Trakcja	13,09	673	0,6%	3,5%
Uniwhheels	205,00	2 542	3,3%	62,8%
Wawel	867,00	1 300	-1,7%	-27,1%

KOMENTARZ POPOŁUJNIOWY

GPW znów słabsza

Dzisiejsza sesja przyniosła spore wzrosty na światowych rynkach akcji. Dobre nastroje w Europie nie przełożyły się jednak na pojawienie się mocniejszego popytu w Warszawie. WIG20 zwykował w pierwszej części sesji, niestety ponownie bez podwyższonych obrotów, przez co po południu z łatwością wrócił do punktu odniesienia mimo braku analogicznych ruchów na świecie. Spadek został zainicjowany przez rynek terminowy, który w końcówce sesji podniósł WIG20 z powrotem w górę i na zamknięciu indeks zyskał 0,4%. Przy niskiej płynności i pasywnej postawie dużych kapitałów niestety łatwo takie ruchy inicjować. Niska płynnością można również wytłumaczyć duże rozchwianie kursów poszczególnych dużych spółek. O 5% urosły walory LPP i PGE, a z drugiej strony o 4,9% spadły akcje Eurocashu. Na szerokim rynku ponownie popyt skoncentrował się na akcjach JSW (aż 68 mln obrotów, drugi wynik na rynku), które podrożały o 3%, jeszcze silniejsze były akcje Bogdanki (+5%). Po czerwonej stronie wyróżniły się dziś akcje XTB, które spadły o 22% na nowe minimum po ogłoszeniu przez spółkę wstępnych wyników za 3 kwartał. Generalnie szeroki rynek nie zachwycał – swoją zadziwiającą siłę utrzymał mWIG40, ale już sWIG80 stracił na wartości 0,3%, a w statystyce sesji więcej było spółek tracących niż zyskujących na wartości. Można powiedzieć, że niestety niemal cała GPW kolejny raz rozczarowała w porównaniu z otoczeniem, w którym nastroje są wciąż bardzo dobre.

Piotr Kaczmarek, CFA

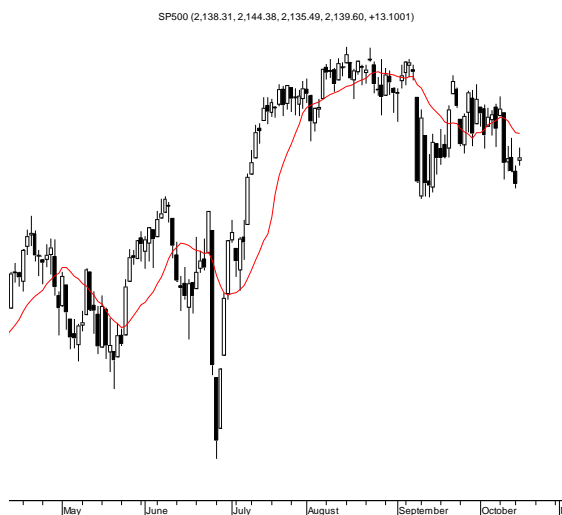
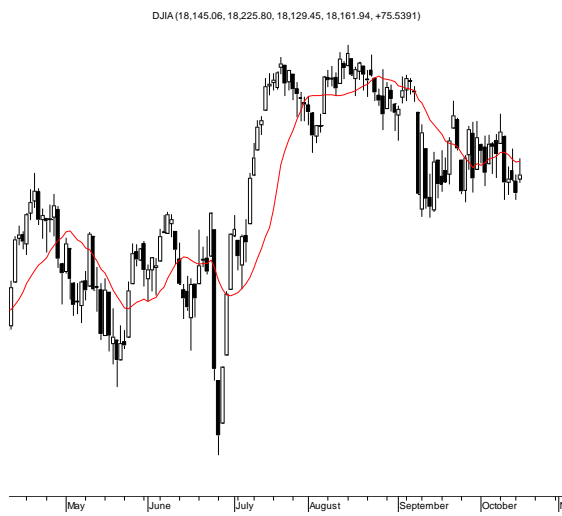
INFORMACJE ZE SPÓŁEK

Eurocash	UOKiK wydał zastrzeżenia do koncentracji polegającej na przejęciu przez Eurocash kontroli nad spółką Polska Dystrybucja Alkoholi. Zdaniem Urzędu transakcja ta może ograniczyć konkurencję. Spółka chce odpowiedzieć na wątpliwości UOKiK i liczy, że uda się jej przejąć PDA.
PGNiG	PGNiG planuje rozbudowę podziemnego magazynu gazu w Wierchowicach. Projekt rozbudowy zakłada, że do 2022 roku pojemność czynna PMG Wierchowice zwiększy się z 1.200 mln m sześć. do 2.000 mln m sześć. - poinformował minister energii Krzysztof Tchórzewski w odpowiedzi na interpelację poselską.
Energa	Grupa Energa szacuje, że miała w trzecim kwartale tego roku 439 mln PLN EBITDA. Grupa zmieniła we wtorek termin publikacji raportu za III kwartał. Spółka planuje przedstawić wyniki 14 listopada, a wcześniej termin publikacji był wyznaczony na 9 listopada.
Biuro Inwestycji Kapitałowych	Biuro Inwestycji Kapitałowych i sprzedający Belancor zdecydowali o wznowieniu oferty publicznej. Zapisy w transzy indywidualnej będą przyjmowane od 27 października do 3 listopada, a w transzy instytucjonalnej o jeden dzień dłużej.
PKO BP	KNF zaleciła bankowi PKO BP utrzymanie funduszy własnych na pokrycie dodatkowego wymogu kapitałowego w celu zabezpieczenia ryzyka wynikającego z walutowych kredytów hipotecznych dla gospodarstw domowych na poziomie 0,83 p.p. Europejski Bank Odbudowy i Rozwoju (EBOiR) zainwestuje 20 mln euro w pierwszą benchmarkową emisję denominowanych w euro listów zastawnych emitowanych przez PKO Bank Hipoteczny. PKO Bank Hipoteczny wyemituje listy zastawne o wartości 500 mln euro. W procesie budowy księgi popytu ponad 90 inwestorów złożyło deklarację nabycia na łączną kwotę ok. 1,5 mld euro.
XTB	Zysk netto X-Trade Brokers w trzecim kwartale 2016 roku spadł rdr o 92%, do 4,2 mln PLN. Spadki dotknęły również inne pozycje wynikowe, w tym przychody oraz zysk operacyjny. Przychody spółki spadły w tym okresie o 55%, do 42,8 mln PLN. "Obserwowana w okresie dziewięciu miesięcy 2016 roku wyraźnie niższa zmienność na rynkach, w porównaniu do analogicznego okresu roku poprzedniego, stworzyła mniej możliwości inwestycyjnych klientom XTB. W konsekwencji, podobnie jak u konkurencji o tożsamym modelu biznesowym, nastąpił spadek obrotu klientów instrumentami finansowymi, a co za tym idzie także przychodów grupy" - napisano w komentarzu do wstępnych wyników. X-Trade Brokers Dom Maklerski odstąpił od negocjacji prowadzonych z HFT Brokers Dom Maklerski w sprawie potencjalnej transakcji przejęcia portfela klientów od HFT
Cemoservis	Chemioservis-Dwory podpisał umowę z EnergoAsh Południe na budowę specjalistycznej instalacji. Wartość kontraktu to 34 mln PLN netto. Termin przekazania placu budowy to 9 stycznia 2017 r. Prace mają zostać zrealizowane w ciągu 18 miesięcy.
Bloober Team	Bloober Team podpisał z NCBiR umowę o dofinansowanie projektu [MEDIUM]. Całkowity koszt realizacji projektu to 8,38 mln PLN a wartość przyznanego dofinansowania 5,03 mln PLN. Projekt realizowany będzie do 30 listopada 2017 r.
Banki	Rozwiązanie problemów walutowych kredytów hipotecznych musi być przeprowadzone w taki sposób, by nie doprowadzić do zrujnowania sektora bankowego - poinformował prezes PiS Jarosław Kaczyński. Z harmonogramu obrad Sejmu wynika, że pierwsze czytanie prezydenckiego projektu ustawy o zasadach zwrotu niektórych należności wynikających z umów kredytu i pożyczki planowane jest na 20 października. Ryzyko związane z kredytami walutowymi w Polsce nie ma charakteru systemowego - ocenia EBC w opinii do projektu ustawy dotyczącej zwrotu spreadów. EBC uważa, że koszty wprowadzenia przepisów mogą być wyższe niż 3,6-4 mld PLN szacowane przez autorów ustawy. Podatek bankowy do uszczelnienia. Ministerstwo Finansów rozważa zmianę konstrukcji podatku od instytucji finansowych. Chce zapobiegać zmniejszaniu podstawy opodatkowania. (Rzeczpospolita)
Sfinks	Sfinks Polska planuje analizę strategii w kontekście zmieniającego się otoczenia prawno-rynkowego, w tym planowanego zakazu handlu w niedziele. Spółka nie spodziewa się jednak, by wpływ zakazu na jej sprzedaż był bardzo negatywny - poinformowali przedstawiciele spółki na wtorkowej konferencji. Sfinks Polska planuje otworzyć 5 restauracji w tym roku - zarówno nowych, jak i po gruntownych remontach, a w przyszłym - 16 lokali. 4 otwarcia zostały przesunięte na pierwszą połowę 2017 r. W sumie w br. będzie 18 otwarć, w tym 12 nowych restauracji i 6 po remontach. Do tej pory zamknięto 12 restauracji, w tym roku zaplanowane jest jeszcze jedno.

PlayWay	Producent i wydawca gier PC i mobilnych, spółka PlayWay, zadebiutuje na warszawskiej giełdzie w środę, 19 października.
Biomed-Lublin	Biomed-Lublin liczy na znaczący wzrost eksportu, który będzie motorem napędowym zwiększenia sprzedaży spółki w najbliższych latach - poinformował PAP prezes Andrzej Stachnik. Spółka chce, by eksport stanowił ponad 50% jej sprzedaży, a priorytetowymi kierunkami są Kanada, Australia oraz Ameryka Południowa.
Unibep	Unibep zawarł z zamawiającym, fińską spółką Cramo PLC, umowę dotyczącą sprzedaży i dostawy obiektów modułowych. Łączna szacunkowa wartość kontraktu wynosi ok. 139,33 mln PLN netto. Zgodnie z umową Unibep zobowiązał się do wyprodukowania minimalnej ilości modułów w każdym roku kalendarzowym jej obowiązywania, tj. 400 modułów w 2017 r. i po 750 modułów w 2018 i 2019 r. Rozpoczęcie produkcji nastąpi w styczniu 2017 r.
Plaza Centers	Plaza Centers Polish Operations B.V., spółka zależna Plaza Centers N.V., ma nowy niewiążący list intencyjny z funduszem inwestycyjnym dotyczący sprzedaży Suwałki Plaza, który wycenia centrum handlowe na 42,3 mln euro. Transakcja ma zostać sfinalizowana w ciągu IV kw. Planowe zakończenie pozwoli na spłatę kredytów bankowych, a spodziewane wpływy netto szacowane są na 15 mln euro.
Echo Investment	Echo Investment rozpoczęło budowę części konstrukcyjnej obiektu Galerii Libero w Katowicach. Realizacja Galerii Libero trwa od lipca br. W pierwszym etapie prac przygotowano plac robót: rozebrano pozostające na terenie budynki, przełożono sieci energetyczne i wodociągowe, zorganizowano zaplecze budowy. Prace przebiegły zgodnie z harmonogramem i wkroczyły w najważniejszą fazę - rozpoczęła się realizacja części konstrukcyjnej obiektu. Pierwszy etap to wykonanie fundamentów Galerii Libero. Otwarcie zaplanowano na wiosnę 2018 r.
Agora	Należąca do Agory sieć kin Helios podpisała umowy na otwarcie kin typu multipleks w kompleksie Forum Gdańsk w 2018 r. i w Galerii Piaseczno w 2021 r
Kruk	Kruk wyemitował i przydzielił 75 000 obligacji serii AA4 oraz 75 000 obligacji serii AA5 o łącznej wartości emisyjnej 150 mln PLN
4fun Media	Bridge2Fun, spółka z grupy kapitałowej 4fun Media, podpisała umowę z T-Mobile Polska precyzującą warunki współpracy w ramach komunikacji ATL realizowanej przez operatora na potrzeby polskiego rynku.
Atlanta Poland	Audyt kontrolny wykazał, że zakład produkcyjny spółki bakaliowej Atlanta Poland spełnia wymagania Jeronimo Martins Polska w zakresie produkcji marki własnej.
Handel	Rada Ministrów przyjęła projekt ustawy o zmianie ustawy o podatku od sprzedaży detalicznej, przedłożony przez ministra rozwoju i finansów, podało Centrum Informacyjne Rządu (CIR). Projekt nowelizacji ustawy wstrzymuje czasowo funkcjonowanie podatku od sprzedaży detalicznej.
Pekao	Agencja ratingowa S&P Global Ratings utrzymała oceny ratingowe Banku Pekao SA. Rating długoterminowy banku jest na poziomie "BBB+", krótkoterminowy na "A-2", a perspektywa jest negatywna.
Orbis	Przychody grupy Orbis, według wstępnych danych, w III kwartale 2016 roku wyniosły 396,4 mln PLN czyli były o 9,2% wyższe niż rok wcześniej.
Przemysł	Produkcja stali nad Wisłą w tym roku spada. Europejskie huty borykają się z zalewem taniej stali z Chin i oczekują, że Unia ochroni je przed konkurencją. (Rzeczpospolita)
Macrologic	Macrologic liczy na dobry IV kwartał, a od 2017 r. chce mocno zwiększyć sprzedaż. (Parkiet)
Tauron	Tauron do końca 2018 r. przeznaczy blisko 250 mln PLN na inwestycje w kopalni Brzeszcze - powiedział prezes spółki Remigiusz Nowakowski. (Parkiet)

Źródło: Dom Maklerski BDM S.A., spółki, PAP

RYNKI ZAGRANICZNE



Wydział Analiz i Informacji Dom Maklerski BDM S.A.

ul. 3-go Maja 23, 40-096 Katowice, Tel.: 032 208 14 12, analizy@bdm.com.pl

Opracowanie ma charakter czysto informacyjny i zostało opracowane na podstawie informacji uznanych przez autorów za wiarygodne. Zawarte w nim komentarze są subiektywnymi poglądami autorów. Opracowanie i zawarte w nim komentarze nie są podstawą żadnej rekomendacji kupna bądź sprzedaży w rozumieniu obowiązującego prawa i nie powinny być tak interpretowane. Publikowanie w prasie lub w Internecie całości lub części opracowania wymaga zgody sporządzających raport.