

KOMENTARZ PORANNY

Czy Mario może rozczarować?

W środę głównym koniem pociągowym GPW była (wreszcie) energetyka. Po słowach ministra Tchórzewskiego o wstrzymaniu się z działaniami, delikatnie mówiąc sprzecznymi z interesami mniejszościowych akcjonariuszy (podniesienie nominału akcji), aż 4 spośród 5 najlepszych dużych spółek należało właśnie do tego sektora, a branżowy WIG-Energia zyskał blisko 6%. „Pierwsza jaskółka wiosny nie czyni”, ale indeksowi udało się już przełamać linię trendu spadkowego od sierpnia, a do całej linii bessy (od kwietnia'15) brakuje obecnie nieco ponad 8%. Patrząc na cały indeks dużych spółek sytuacja techniczna pozostaje bez zmian. Wciąż w grze pozostaje formacja „W”, ale dopiero po przekroczeniu 1776 pkt. Brakuje zaledwie 1,8% (wczoraj zyskał 1,4%). Dziś nastroje o poranku są dobre. Jesteśmy po trzeciej i ostatniej debacie Clinton-Trump. Obserwatorzy zwycięstwo przypisują kolejny raz Clinton. Wg sondaży szanse na zwycięstwo Trumpa są już minimalne (12-13% wg http://projects.fivethirtyeight.com/2016-election-forecast/?ex_cid=rrpromo). Wybory za 20 dni. Dziś kluczowym wydarzeniem będzie konferencja EBC (14:30). W ostatnim czasie mówiono o pewnych zmianach w programie skupu aktywów. Bank wprowadził go w styczniu'15 z zamiarem skupu 60 mld EUR/msc do września'16. W grudniu'15 program został wydłużony do marca'17. Rynek pewnie liczy na podobny krok. EUR/USD jest mocno wyprzedany, poniżej 1,10 więc uważa na rozczarowanie. U nas trwa sezon wyników za 3Q'16. Rano raport opublikował PKN Orlen.

Krystian Brymora

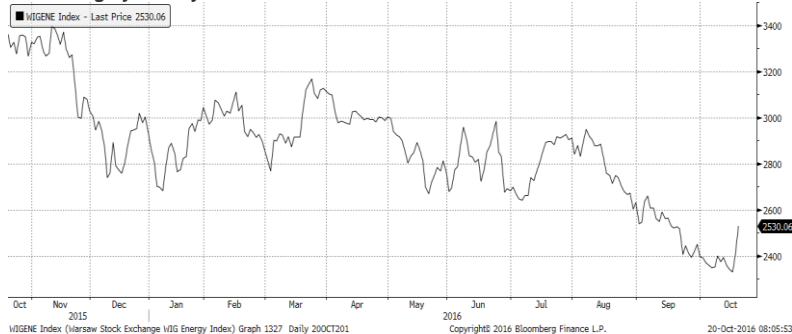
SKRÓT INFORMACJI ZE SPÓLEK

- **PKN Orlen:** Oczyszczona EBITDA LIFO w 3Q'16 minimalnie poniżej oczekiwań, wynik raportowany wsparty przez kolejną część odszkodowania [komentarz BDM];
- **Kęty:** EBITDA w 3Q'16 nieco poniżej wstępnych szacunków zarządu. [Komentarz BDM]
- **PGNiG:** PGNiG prowadzi rozmowy z PKN Orlen i Lotosem na temat wspólnego uruchamiania instalacji ładowania gazem LNG/CNG przy autostradach i drogach ekspresowych – Wiceprezes;
- **Energetyka:** PGE, Energa, Enea oraz Tauron powołały w środę spółkę ElectroMobility Poland;
- **Emperia:** Emperia chce w przyszłym roku zwiększyć sprzedaż w tempie dwucyfrowym dzięki rozwojowi organicznemu i wzrostowi LFL;
- **Arcus:** Arcus domaga się od Energa-Operator łącznej kwoty 174,1 mln PLN tytułem naprawienia szkody poniesionej przez spółkę;
- **Idea Bank:** Zysk netto w 3Q'16 okazał się słabszy o 0,9% r/r;
- **Bogdanka:** Bogdanka zamierza złożyć w I kwartale 2017 r. wnioski o koncesję wydobywczą na pole Ostrów;

WYKRES DNIA

WIG-Energetyka wzrósł wczoraj o 5,5% w reakcji na słowa ministra Tchórzewskiego, który powiedział, że ewentualne decyzje o podnoszeniu wartości nominalnej akcji w '17 będą uzależnione od sytuacji w spółkach. Dodał także, że ministerstwo nie zamierza podejmować takich działań w bieżącym roku.

WIG-Energetyka daily



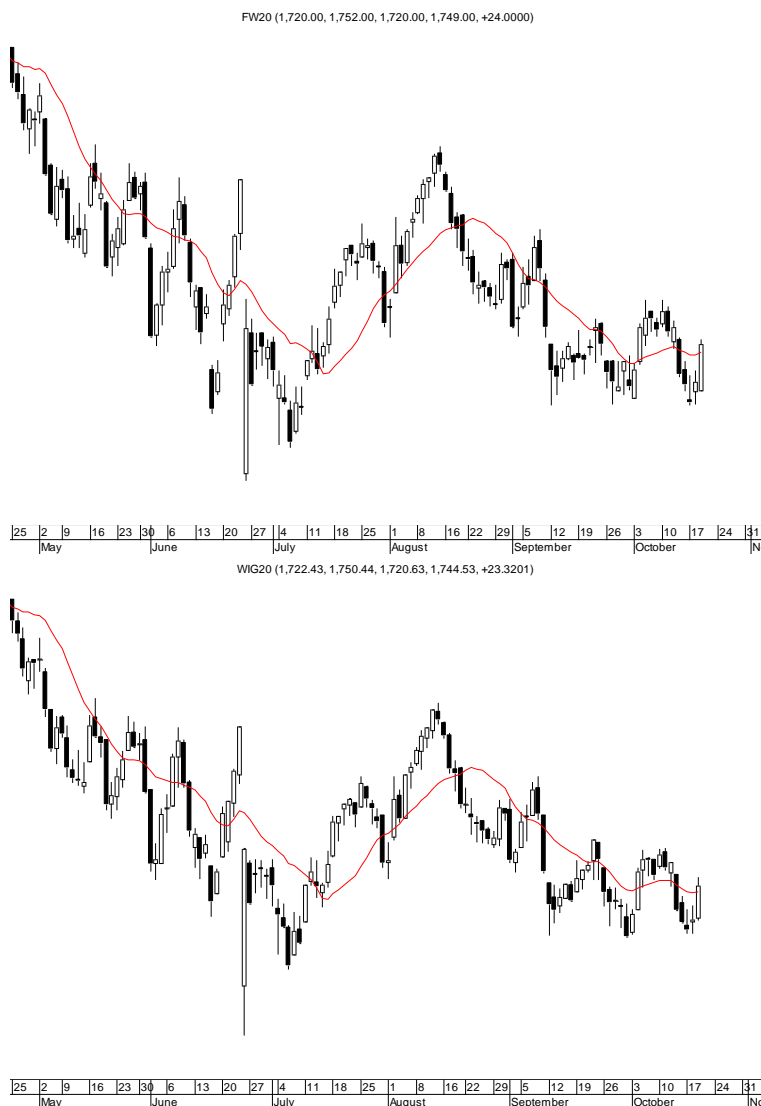
Źródło: BDM S.A., Bloomberg

Notowania: środa, 19 października 2016			
	Wartość	Zmiana	
		1D	YTD
WIG20	1 744,5	1,4%	-6,2%
WIG30	2 032,2	1,3%	-2,1%
mWIG40	4 107,4	0,4%	15,1%
sWIG80	14 210,8	0,1%	7,6%
WIG	47 876,1	0,9%	3,0%
WIG Banki	5 904,2	-0,3%	-3,0%
WIG Bud	2 881,7	-1,3%	-1,5%
WIG Chemia	13 840,1	1,1%	-15,9%
WIG Dew	1 760,8	0,6%	16,3%
WIG Energia	2 530,1	5,5%	-13,6%
WIG IT	1 971,2	-0,9%	22,3%
WIG Media	4 408,6	-0,7%	11,8%
WIG Paliwa	4 717,1	1,5%	5,6%
WIG Spoż	3 867,7	1,2%	13,1%
WIG Surowce	2 920,6	0,2%	49,2%
WIG Telco	749,8	-0,1%	-7,2%
DAX	10 645,7	0,1%	-0,9%
CAC40	4 520,3	0,3%	-2,5%
BUX	29 168,0	0,5%	21,9%
S&P500	2 144,3	0,2%	4,9%
DJIA	18 202,6	0,2%	4,5%
Nasdaq Comp	5 246,4	0,1%	4,8%
Bovespa	63 505,6	-0,4%	46,5%
Nikkei225	17 205,1	1,2%	-9,6%
S&P/ASX 200	5 442,1	0,1%	2,8%
Złoto	1 269,4	0,5%	19,5%
Miedź	4 681,0	0,1%	-0,5%
Ropa	51,6	2,6%	19,1%
EUR/PLN	4,31	-0,2%	1,0%
USD/PLN	3,93	0,0%	0,1%
CHF/PLN	3,97	0,0%	1,2%
EUR/USD	1,10	-0,2%	0,9%
USD/JPY	103,3	-0,5%	-14,1%

FW20: środa, 19 października 2016			
	Wartość	zmiana	
Kurs otwarcia	1 720	1	0,06%
Kurs zamknięcia	1 749	24	1,39%
Kurs min.	1 720	9	0,53%
Kurs max.	1 752	20	1,15%
Wolumen obrotu	15 558	-4 289	-21,61%
Otwarte pozycje	48 923	63	0,13%

System:				
Aktualna pozycja – długa				
Sygnał otwarcia długiej– 1742				
Ostatnia zmiana sygnału z długiej na krótką - 1730				
Opory:	1777	1875	1915	1950
Wsparcia:	1710	1683	1662	1600

GPW – PODSUMOWANIE



Indeksy GPW						
Indeks	Open	Low	High	Close	Zmiana	Obrót
WIG20	1 722,4	1 720,6	1 750,4	1 744,5	1,4%	676
WIG30	2 009,8	2 007,9	2 037,8	2 032,2	1,3%	830
MWIG40	4 095,6	4 172,4	4 235,2	4 107,4	0,4%	220
SWIG80	14 201,7	14 090,6	14 109,4	14 210,8	0,1%	36
WIG-PL	48 220,7	48 220,7	48 639,3	48 603,7	0,9%	932
WIG	47 490,6	47 432,1	47 962,2	47 876,1	0,9%	952

WIG20	Cena	Mkt Cap	zmiana	
			1D	YTD
Alior	46,10	5 959	-1,4%	-15,0%
Asseco PL	52,23	4 335	-2,3%	-8,0%
BZ WBK	307,75	30 539	-1,9%	8,4%
CCC	195,00	7 630	3,4%	40,7%
Cyfrowy P.	23,58	15 080	-0,8%	12,9%
Enea	9,75	4 304	10,0%	-13,7%
Energa	8,19	3 391	9,1%	-35,2%
Eurocash	38,25	5 320	0,4%	-21,1%
KGHM	69,30	13 860	-0,5%	9,2%
Lotos	30,06	5 557	1,0%	11,3%
LPP	5 760,00	10 571	6,3%	3,7%
mBANK	335,35	14 179	0,8%	6,8%
Orange	5,59	7 336	0,0%	-14,8%
Pekao	120,00	31 496	0,0%	-16,4%
PGE	10,73	20 063	4,3%	-16,1%
PGNIG	5,15	30 385	1,8%	0,2%
PKN Orlen	68,80	29 426	1,5%	1,4%
PKOBP	25,71	32 138	0,5%	-5,9%
PZU	26,05	22 495	3,0%	-23,4%
Tauron	2,58	4 522	6,6%	-10,4%

mWIG40	Cena	Mkt Cap	zmiana	
			1D	YTD
Alumetal	62,00	953	-0,8%	22,0%
Amrest	204,90	1 593	0,0%	17,8%
Amrest	235,00	4 985	1,7%	24,9%
Apator	29,90	990	-1,9%	-8,8%
Azoty	62,98	6 247	1,9%	-36,7%
Bioton	8,01	688	-0,5%	-32,9%
Bogdanka	70,02	2 382	4,1%	110,8%
Boryszew	7,40	1 776	-2,0%	57,4%
Budimex	202,70	5 175	-2,8%	4,5%
CD Projekt	39,51	3 786	-0,6%	78,4%
Ciech	66,35	3 497	0,0%	-22,8%
Comarch	184,00	1 497	-0,3%	61,3%
Echo	4,87	2 010	3,0%	-29,4%
Emperia	64,00	790	-1,2%	-6,4%
Forte	73,33	1 753	-1,7%	37,3%
GetinNoble	1,32	1 166	0,8%	-26,7%
GPW	38,01	1 595	2,5%	5,7%
GTC	8,20	3 774	1,2%	14,7%
Grajewo	34,30	2 219	5,4%	28,7%
Handlowy	78,34	10 236	0,2%	9,0%
ING BSK	141,40	18 396	-2,5%	20,7%
Intercars	268,45	3 803	1,0%	12,8%
JSW	72,10	8 465	1,4%	577,0%
Kernel	60,03	4 783	2,3%	24,8%
Kęty	396,50	3 748	0,4%	26,7%
Kruk	228,25	4 050	0,3%	31,2%
Medicalg	280,00	1 010	1,8%	26,4%
Millennium	5,92	7 182	-0,2%	6,5%
Netia	4,85	1 689	-0,6%	-10,2%
Neuca	371,00	1 649	-0,3%	3,1%
Orbis	77,80	3 585	1,1%	26,7%
PKP Cargo	45,08	2 019	2,4%	-34,1%
Polnord	8,62	282	-0,3%	-40,0%
Robyng	2,99	787	0,7%	7,6%
Sanok	67,30	1 809	0,9%	21,3%
Stalprodukt	419,00	2 338	-0,5%	40,1%
Synthos	4,78	6 325	1,5%	25,5%
Trakcja	13,18	677	0,7%	4,2%
Uniwheels	207,45	2 572	1,2%	64,8%
Wawel	865,00	1 297	-0,2%	-27,2%

KOMENTARZ POPOŁUDNIOWY

Energetyka daje impuls do wzrostów

Dzisiejsza sesja na GPW zaczęła się spokojnie i zarówno na GPW jak i na innych europejskich rynkach zapowiadał się mało emocjonujący dzień. Różnicą w stosunku do minionych sesji było zachowanie sektora energetycznego. On od rana systematycznie zyskiwał na wartości w reakcji na wypowiedzi ministra Tchórzewskiego, który powiedział, że ewentualne decyzje o podnoszeniu wartości nominalnej akcji w 2017 roku będą uzależnione od sytuacji spółek energetycznych. Nie jest to duża zmiana w stosunku do dotychczasowych zapowiedzi (wpływy z tego tytułu są nawet zapisane w projekcie budżetu państwa na 2017 rok), natomiast przy aktualnych zdołowanych kursach nawet to wystarczyło, by odbicie w kolejnych godzinach sesji gwałtownie przyspieszyło. Liderem były akcje Enei, które w trakcie dnia rosły o kilkanaście procent, a na zamknięciu podrożyły o 10%. Energa zwyżkowała o 9%, PGE o 4% a Tauron o 6,6%. To poprawiło nastroje na parkiecie i przy stabilnym otoczeniu pozwoliło na wygenerowanie solidnego wzrostu WIG20 o 1,3%. Szeroki rynek był spokojniejszy – sWIG80 urosł o symboliczne 0,06%, a najsilniejszy od długiego czasu mWIG40 zwyżkował o 0,38% poprawiając tegoroczny rekord. W końcówce tygodnia w centrum uwagi będą banki i inwestorzy będą reagować na rozpoczynające się dziś w sejmie prace nad ustawą dotyczącą kredytów walutowych, a jutro największym wydarzeniem na rynkach będzie konferencja po posiedzeniu Europejskiego Banku Centralnego.

Piotr Kaczmarek, CFA

INFORMACJE ZE SPÓLEK

PGNiG	PGNiG prowadzi rozmowy z PKN Orlen i Lotosem na temat wspólnego uruchamiania instalacji ładowania gazem LNG/CNG przy autostradach i drogach ekspresowych - powiedział Maciej Woźniak, wiceprezes PGNiG. Finalizacja rozmów możliwa jest w ciągu 4-5 miesięcy. PGNiG w najbliższym tygodniu złoży do URE wniosek taryfowy dla odbiorców detalicznych gazu. Spółka oczekuje stabilizacji cen dla detalu przynajmniej w pierwszym kwartale 2017 roku.
Energetyka	PGE, Energa, Enea oraz Tauron powołały w środę spółkę ElectroMobility Poland - podały spółki na swoich stronach internetowych. Działalność nowej spółki ma przyczynić się do powstania systemu elektromobilności w Polsce. Nowa spółka będzie dysponować kapitałem zakładowym w wysokości 10 mln PLN Każda z czterech spółek obejmie po 25% kapitału akcyjnego.
PGE	Produkcja energii elektrycznej netto w jednostkach wytwórczych PGE od stycznia do września tego roku spadła do 39 TWh z 41,7 TWh rok wcześniej. Z węgla brunatnego grupa wytworzyła 27,2 TWh wobec 29,5 TWh rok wcześniej. Wolumen sprzedaży detalicznej do odbiorców finalnych wyniósł 31,9 TWh. Tymczasem w analogicznym okresie 2015 roku było to 29 TWh. Wolumen dystrybuowanej energii wyniósł 25,4 TWh wobec 24,8 TWh w poprzednim roku.
Energa	Energa zamierza w połowie listopada opublikować strategię grupy do 2020 roku, z perspektywą do 2025 roku - poinformował prezes Energi Dariusz Kaśków. Energa i Enea chcą zachować kontrolę nad projektem nowego bloku w Elektrowni Ostrołęka, ale nie jest wykluczony "znaczący mniejszościowy udział" w inwestycji inwestorów finansowych, w tym PFR - poinformował prezes Energi Dariusz Kaśków. Jego zdaniem blok będzie trwale rentowny dzięki rynkowi mocy i korzystnej umowie z PGG na dostawy węgla. Droga do negocjacji z Bogdanką nie jest zamknięta.
GTC	Globe Trade Center wyemituje trzyletnie niezabezpieczone obligacje o wartości do 20 mln euro i stopie procentowej 3,75% w skali roku. Spółka planuje wykorzystać pozyskane środki na refinansowanie istniejącego zadłużenia oraz na ogólne cele korporacyjne.
Emperia	Emperia chce w przyszłym roku zwiększyć sprzedaż w tempie dwucyfrowym dzięki rozwojowi organicznemu i wzrostowi LFL, a bez uwzględnienia ewentualnych akwizycji. Spółka rozmawia w sprawie przejęć, ale w najbliższych miesiącach nie przewiduje przeprowadzenia żadnej transakcji - poinformował prezes Dariusz Kalinowski.
BGŻ BNP Paribas	KNF zaleciła bankowi BGŻ BNP Paribas utrzymanie funduszy własnych na pokrycie dodatkowego wymogu kapitałowego w celu zabezpieczenia ryzyka wynikającego z walutowych kredytów hipotecznych dla gospodarstw domowych na poziomie 0,71 p.p. ponad wartość łącznego współczynnika kapitałowego.
Lubawa	Miranda, spółka zależna notowanej na GPW Lubawy, oczekuje, że prowadzona optymalizacja procesów produkcyjnych przełoży się na wzrost wydajności i jakości produkcji o około 30%
Braster	Braster ruszył ze sprzedażą urządzenia Braster, służącego do wsparcia diagnostyki raka piersi - poinformowała spółka w komunikacie. Firma podpisała umowę z Nationale-Nederlanden Towarzystwo Ubezpieczeniowe na Życie na 110 urządzeń.
Arcus	Arcus domaga się od Energa-Operator łącznej kwoty 174,1 mln PLN tytułem naprawienia szkody poniesionej przez spółkę. Arcus zastrzega, że niezastosowanie się do treści wezwania będzie skutkowało podjęciem kroków prawnych celem ochrony naruszonego interesu prawnego spółki oraz T-Matic.
Erbud	Konsorcjum złożone z Erbudu, Strabaga i spółki Ed. Züblin AG podpisało kontrakt na budowę Szpitala Północnego w Warszawie za 168,02 mln PLN Udział Erbudu, który jest liderem konsorcjum, to 84,01 mln PLN
Krynica Vitamin	Krynica Vitamin ma kontrakt na dostawy napojów funkcjonalnych do podmiotu rosyjskiego działającego w branży spożywczej. Wartość kontraktu wynosi do 5 mln euro netto.
Best	Best przedłużył zapisy na obligacje 4,5-letnie o łącznej wartości 50 mln PLN do 26 października br.
Alma	Akcjonariusze Alma Market chcą zmienić zarząd i radę nadzorczą na nadzwyczajnym walnym zgromadzeniu, zwołanym na 15 listopada 2016 r. w Krakowie.

PKN Orlen

Spółka podała wyniki za 3Q'16

Unipetrol - spółka z grupy kapitałowej PKN Orlen - uruchomił ponownie kraker parowy uszkodzony w czasie pożaru w sierpniu 2015 r., podała spółka. Całkowity powrót do normalnego trybu działania instalacji powinien nastąpić jeszcze w październiku. Przywrócenie krakera do działania trwało ponad 10 miesięcy i kosztowało 4,1 mld CZK.

PKN Orlen – wyniki skonsolidowane

	3Q'15	3Q'16	zmiana r/r	3Q'16P BDM	odchyl.	3Q'16P kons	odchyl.	zakres
Przychody ze sprzedaży	23 468	21 083	-10,2%	20 712	1,8%	20 427	3,2%	20020 - 20854
EBITDA	1 625	2 311	42,2%	2 169	6,5%	2 089	10,6%	1854 - 2242
EBITDA LIFO	1 959	2 224	13,5%	1 963	13,3%	1 933	15,1%	1749 - 2021
EBITDA LIFO skoryg*	3 361	1 875	-44,2%	1 963	-4,5%	-	-	
EBIT	1 156	1 774	53,5%	1 639	8,2%	1 553	14,2%	1334 - 1659
EBIT LIFO	1 490	1 687	13,2%	1 433	17,7%	1 419	18,9%	1237 - 1511
EBIT LIFO skoryg*	2 892	1 338	-53,7%	1 433	-6,6%	-	-	
Zysk (strata) brutto	1 055	1 927	82,7%	1 905	1,2%	-	-	
Zysk (strata) netto	795	1 527	92,1%	1 475	3,5%	1 453	5,1%	1065 - 1905
Marża EBITDA	6,9%	11,0%		10,5%		10,2%		
Marża EBITDA LIFO	8,3%	10,5%		9,5%		9,5%		
Marża EBITDA LIFO skoryg	14,3%	8,9%		9,5%		-		
Marża EBIT	4,9%	8,4%		7,9%		7,6%		
Marża zysku netto	3,4%	7,2%		7,1%		7,1%		

Źródło: spółka, DM BDM, PAP

BDM: Na poziomie oczyszczonej z one-offów EBITDA LIFO wynik jest minimalnie poniżej naszych założeń. Raportowana EBITDA LIFO jest wsparta przez saldo pozostałej działalności operacyjnej (349 mln PLN), w tym rozpoznaniem kolejnej części odszkodowania za instalację awarię instalacji w Litvinovie na 348 mln PLN. W segmentach wyniki w miarę zgodne z oczekiwaniami, trochę poniżej oczekiwań wstępnie oceniamy wynik w petrochemii. Rekordowy rezultat, ale zgodny z naszymi prognozami, pokazał detal, który wypracował aż 610 mln PLN EBITDA, a więc 1/3 oczyszczonego wyniku. Cash flow operacyjny w 3Q'16: +2,1 mld PLN.

Oczekiwana obecnie kwota odszkodowań za Litvinov to 2,2 mld PLN (0,6 mld PLN za uszkodzenia, 1,6 mld PLN utracone korzyści), gotówkowo spółka otrzymała na razie 0,6 mld PLN. Dług netto po 3Q'16 wynosił poniżej 5,0 mld PLN.

Kruk

ItaCapital s.r.l. z siedzibą w Mediolanie (ItaCapital) - podmiot zależny Kruka - zawarł wiążące umowy z podmiotami należącymi do Grupy UniCredit we Włoszech dotyczące nabycia wierzytelności z tytułu niezabezpieczonych kredytów konsumenckich o łącznej wartości nominalnej wynoszącej ok. 938 mln euro.

PlayWay

Środki pozyskane z publicznej oferty akcji PlayWay w pierwszej kolejności zainwestuje w finansowanie nowych podmiotów z nowymi ekipami deweloperskimi i projektami gier, poinformował prezes Krzysztof Kostowski.

Idea Bank

Zysk netto z działalności kontynuowanej grupy Idea Banku w III kwartale 2016 roku wyniósł 51,7 mln PLN, co oznacza spadek 0,9% Rdr.

Atende

Atende będzie dążyło do tego, aby usługi, i to głównie o charakterze stałym, czyli abonamentowe, stały się dominującym produktem spółki - mówi prezes Roman Szwed. Ekspansja na rynki globalne jest dla firmy jednym z celów strategicznych. (Parkiet)

Kęty

Spółka podała wyniki za 3Q'16

Kęty – wyniki skonsolidowane

	3Q'15	3Q'16	zmiana r/r	3Q'16P zarząd	odchyl.
Przychody ze sprzedaży	541,1	633,9	17,2%	630,0	0,6%
EBITDA	104,1	117,8	13,2%	121,0	-2,6%
EBIT	80,2	90,7	13,1%	95,0	-4,5%
Zysk (strata) brutto	77,0	87,5	13,6%	92,0	-4,9%
Zysk (strata) netto	65,4	86,5	32,2%	78,0	10,9%
Marża EBITDA	19,2%	18,6%		19,2%	
Marża EBIT	14,8%	14,3%		15,1%	
Marża zysku netto	12,1%	13,6%		12,4%	

Źródło: spółka, DM BDM, PAP

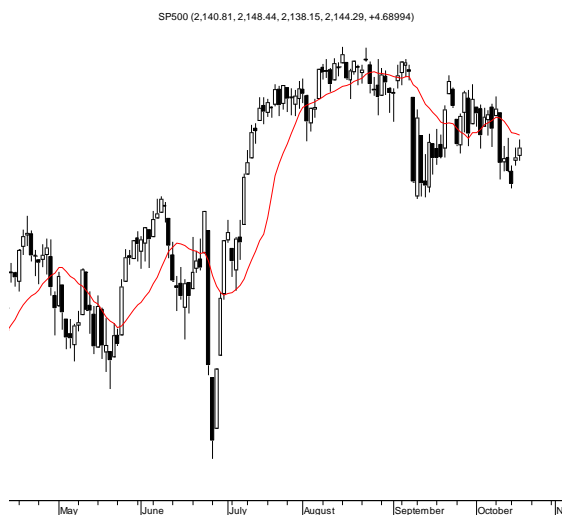
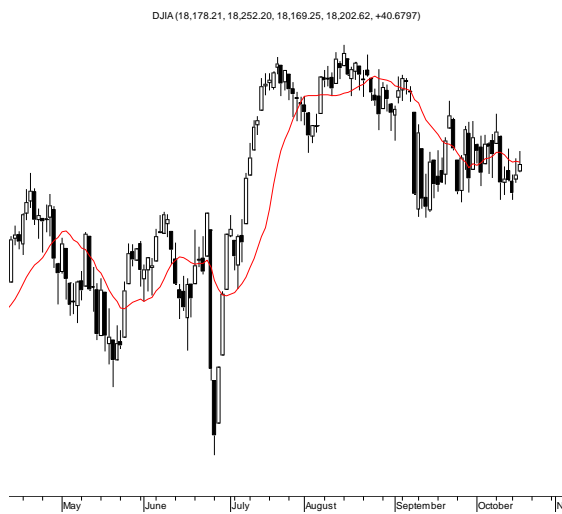
BDM: NA poziomie EBITDA wynik nieco poniżej wstępnych szacunków zarządu z końca września. Na poziomie netto wyżej od wstępnych szacunków, ze względu na wyższe aktywo podatkowe. Cash flow operacyjny: +68 mln PLN w 3Q'16 (vs 98 mln PLN rok temu).

Bogdanka

Bogdanka zamierza złożyć w I kwartale 2017 r. wniosek o koncesję wydobywczą na pole Ostrów. Liczy, że proces zamknie się w 2017 r. Dzięki uzyskaniu dostępu do tego złoża zasoby operatywne spółki mogą wzrosnąć o 200-350 mln ton. Oznacza to możliwość przedłużenia żywotności kopalni nawet do 2080 r. - mówi Krzysztof Szlaga, prezes Bogdanki. Spółka w średnim i długim terminie chce być spółką dywidendową. To element jej strategii. Dokument ma być ogłoszony na początku przyszłego roku. Scenariusz bazowy będzie zakładał, że średnioterminowo Bogdanka utrzyma produkcję węgla handlowego na poziomie 8-9 mln ton rocznie. (Dziennik Gazeta Prawna)

Źródło: Dom Maklerski BDM S.A., spółki, PAP

RYNKI ZAGRANICZNE



Wydział Analiz i Informacji Dom Maklerski BDM S.A.

ul. 3-go Maja 23, 40-096 Katowice, Tel.: 032 208 14 12, analizy@bdm.com.pl

Opracowanie ma charakter czysto informacyjny i zostało opracowane na podstawie informacji uznanych przez autorów za wiarygodne. Zawarte w nim komentarze są subiektywnymi poglądami autorów. Opracowanie i zawarte w nim komentarze nie są podstawą żadnej rekomendacji kupna bądź sprzedaży w rozumieniu obowiązującego prawa i nie powinny być tak interpretowane. Publikowanie w prasie lub w Internecie całości lub części opracowania wymaga zgody sporządzających raport.