

KOMENTARZ PORANNY

Mikołaj na GPW

Mikołaj do warszawskich inwestorów przyjechał już wczoraj. Co najważniejsze w końcu z dużymi prezentami i nie pomijając nikogo (wszystkie blue-chipy kończyły dzień na zielono). WIG20 zyskał aż 3,5% (1845,7 pkt), ciągnięty przez KGHM i PKN Orlen (wzrosty po około 6%). Dobrym nastrojom sprzyjało otoczenie na świecie (na wyniki włoskiego referendum negatywnie zareagował jedynie indeks w Mediolanie), wzrosty cen miedzi a dla naszego rynku znaczenie mogło mieć też piątkowe podwyższenie perspektywy ratingu przez agencję S&P. W efekcie uzyskaliśmy najlepszą sesję od lutego 2016 roku oraz ponad roczne maksimum na szerokim rynku. Technicznie średnioterminowa sytuacja na WIG20 uległa wyraźnej poprawie. Udało się pokonać opadającą od sierpnia linię stanowiącą górne ograniczenie większego trójkąta (linia wsparcia od dolka z głosowania ws Brexitu). Jeżeli wybicie nie jest fałszywe (o czym przekonamy się w najbliższych dniach) powinniśmy to być mocny sygnał dla byków na przełom roku. Na Wall Street wieczorem mieliśmy umiarkowane wzrosty. S&P500 zyskał 0,6%, a DJIA ustanowił kolejny nowy szczyt. Dzisiaj rano nastroje na rynkach azjatyckich są dzisiaj rano lekko pozytywne (Nikkei225 wzrósł o 0,5%). Kontrakty na DAX i S&P500 notowane są w pobliżu kursów odniesienia. Z danych makroekonomicznych mamy dzisiaj m.in. finalne odczyty: PKB w strefie euro za 3Q'16 czy dynamiki zamówień na dobra trwałe z USA za październik.

Krzysztof Pado

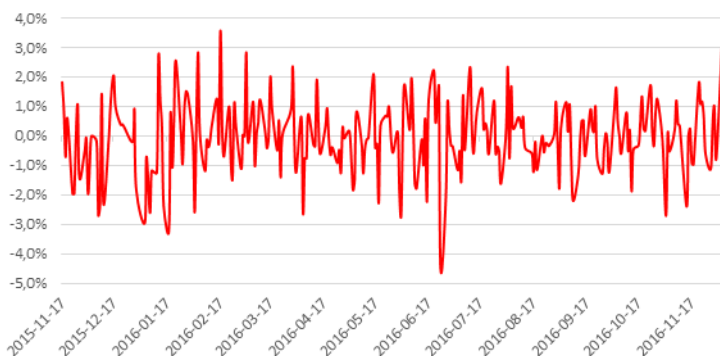
SKRÓT INFORMACJI ZE SPÓLEK

- **PKN Orlen:** W listopadzie nieco słabsze marże r/r (wysoka baza) [komentarz BDM];
- **Lotos:** Marża modelowa 8,6 USD/bbl w listopadzie'16 – porównywalnie r/r [komentarz BDM];
- **JSW:** TF Silesia obejmie obligacje spółki o wartości 300 mln PLN;
- **Wasko:** Spółka odesłała bez akceptacji 2 notę obciążającą od GITD o wartości 51,7 mln PLN;
- **Bytom:** Spółka podała wyniki sprzedaży miesięcznej [komentarz BDM];
- **Alma Market:** Detalista zamierza wyemitować w ramach emisji prywatnej do 5,5 mln akcji;
- **Prairie Mining:** Spółka prowadzi rozmowy z chińskimi bankami dot. finansowania budowy kopalni Jan Karski;
- **TXM:** Sieć dyskontowa zamierza w najbliższym latach stać się czołowym graczem w Europie Środkowo-Wschodniej i rosnąć w dwucyfrowym tempie;
- **Skarbiec TFI:** SHL rozpoczął proces ABB dot. sprzedaży do 25% akcji spółki;
- **Energetyka:** Ministerstwo Energii rozpoczęło konsultacje społeczne projektu o rynku mocy;
- **Dino Polska:** Spółka złożyła prospekt emisyjny do KNF i planuje debiut na GPW w 1H'17;

WYKRES DNIA

Wczorajszy wzrost indeksu WIG20 był największy od lutego.

WIG20 – Rate of Change



Źródło: BDM S.A., Bloomberg

| Notowania: poniedziałek, 5 grudnia 2016 | | | |
|---|----------|--------|--------|
| | Wartość | Zmiana | |
| | | 1D | YTD |
| WIG20 | 1 845,7 | 3,5% | -0,7% |
| WIG30 | 2 149,9 | 3,1% | 3,6% |
| mWIG40 | 4 181,6 | 1,0% | 17,2% |
| sWIG80 | 13 989,5 | 0,1% | 5,9% |
| WIG | 49 647,5 | 2,4% | 6,8% |
| WIG Banki | 5 942,8 | 3,8% | -2,4% |
| WIG Bud | 2 797,5 | 0,8% | -4,4% |
| WIG Chemia | 12 824,6 | 1,3% | -22,1% |
| WIG Dew | 1 795,8 | 0,1% | 18,7% |
| WIG Energia | 2 354,0 | 1,6% | -19,6% |
| WIG IT | 2 131,4 | 1,5% | 32,2% |
| WIG Media | 4 459,2 | 2,4% | 13,1% |
| WIG Paliwa | 5 323,3 | 4,2% | 19,1% |
| WIG Spoż | 4 203,6 | 0,4% | 22,9% |
| WIG Surowce | 3 680,5 | 3,6% | 88,1% |
| WIG Telco | 698,5 | 0,9% | -13,6% |
| DAX | 10 684,8 | 1,6% | -0,5% |
| CAC40 | 4 574,3 | 1,0% | -1,4% |
| BUX | 30 100,0 | 1,0% | 25,8% |
| S&P500 | 2 204,7 | 0,6% | 7,9% |
| DJIA | 19 216,2 | 0,2% | 10,3% |
| Nasdaq Comp | 5 308,9 | 1,0% | 6,0% |
| Bovespa | 59 831,7 | -0,8% | 38,0% |
| Nikkei225 | 18 360,5 | 0,5% | -3,5% |
| S&P/ASX 200 | 5 428,7 | 0,5% | 2,5% |
| Złoto | 1 174,2 | -0,1% | 10,6% |
| Miedź | 5 760,0 | -0,5% | 22,4% |
| Ropa | 51,8 | 0,2% | 17,1% |
| EUR/PLN | 4,50 | 0,4% | 5,5% |
| USD/PLN | 4,18 | -0,6% | 6,4% |
| CHF/PLN | 4,15 | -0,2% | 5,8% |
| EUR/USD | 1,08 | 1,0% | -0,9% |
| USD/JPY | 113,4 | -0,1% | -5,6% |

| FW20: poniedziałek, 5 grudnia 2016 | | | |
|------------------------------------|---------|--------|--------|
| | Wartość | zmiana | |
| Kurs otwarcia | 1 795 | 19 | 1,07% |
| Kurs zamknięcia | 1 846 | 64 | 3,59% |
| Kurs min. | 1 788 | 15 | 0,85% |
| Kurs max. | 1 847 | 57 | 3,18% |
| Wolumen obrotu | 24 009 | 11 348 | 89,63% |
| Otwarte pozycje | 69 526 | 2 536 | 3,79% |

| System: | | | | |
|--|------|------|------|------|
| Aktualna pozycja – długa | | | | |
| Sygnał otwarcia krótkiej– 1770 | | | | |
| Ostatnia zmiana sygnału z krótkiej na długą - 1775 | | | | |
| Opory: | 1875 | 1915 | 1950 | 2000 |
| Wsparcia: | 1757 | 1710 | 1683 | 1662 |

GPW – PODSUMOWANIE



| Indeksy GPW | | | | | | |
|-------------|----------|----------|----------|----------|--------|-------|
| Indeks | Open | Low | High | Close | Zmiana | Obrót |
| WIG20 | 1 788,9 | 1 788,9 | 1 845,7 | 1 845,7 | 3,5% | 610 |
| WIG30 | 2 098,9 | 2 098,1 | 2 149,9 | 2 149,9 | 3,1% | 727 |
| MWIG40 | 4 159,6 | 13 965,8 | 14 009,0 | 4 181,6 | 1,0% | 141 |
| SWIG80 | 13 971,8 | 4 152,1 | 4 181,6 | 13 989,5 | 0,1% | 25 |
| WIG-PL | 49 947,0 | 49 947,0 | 50 453,5 | 50 453,5 | 2,5% | 774 |
| WIG | 48 732,2 | 48 709,2 | 49 647,5 | 49 647,5 | 2,4% | 791 |

| WIG20 | Cena | Mkt Cap | zmiana | |
|------------|----------|---------|--------|--------|
| | | | 1D | YTD |
| Alior | 45,29 | 5 854 | 4,6% | -16,5% |
| Asseco PL | 52,74 | 4 377 | 0,7% | -7,1% |
| BZ WBK | 296,80 | 29 453 | 4,0% | 4,5% |
| CCC | 195,95 | 7 667 | 2,2% | 41,4% |
| Cyfrowy P. | 24,30 | 15 541 | 3,1% | 16,4% |
| Enea | 9,60 | 4 238 | 1,2% | -15,0% |
| Energa | 8,19 | 3 391 | 1,7% | -35,2% |
| Eurocash | 37,00 | 5 147 | 2,0% | -23,7% |
| KGHM | 91,84 | 18 368 | 5,8% | 44,7% |
| Lotos | 37,31 | 6 898 | 1,5% | 38,2% |
| LPP | 5 949,00 | 10 942 | 0,9% | 7,1% |
| mBANK | 331,50 | 14 016 | 3,2% | 5,6% |
| Orange | 5,25 | 6 890 | 1,5% | -20,0% |
| Pekao | 121,30 | 31 838 | 4,6% | -15,5% |
| PGE | 9,22 | 17 239 | 1,8% | -27,9% |
| PGNIG | 5,20 | 30 680 | 0,2% | 1,2% |
| PKN Orlen | 80,40 | 34 388 | 6,2% | 18,5% |
| PKOBP | 26,82 | 33 525 | 3,8% | -1,9% |
| PZU | 29,82 | 25 750 | 2,3% | -12,3% |
| Tauron | 2,66 | 4 662 | 2,7% | -7,6% |

| mWIG40 | Cena | Mkt Cap | zmiana | |
|-------------|----------|---------|--------|--------|
| | | | 1D | YTD |
| Alumetal | 58,30 | 897 | 1,4% | 14,8% |
| Amrest | 188,00 | 1 462 | 0,8% | 8,0% |
| Amrest | 285,00 | 6 046 | 5,5% | 51,4% |
| Apator | 28,79 | 953 | 0,3% | -12,2% |
| Azoty | 60,00 | 5 952 | 0,8% | -39,7% |
| Bioton | 8,72 | 749 | 0,9% | -26,9% |
| Bogdanka | 69,49 | 2 364 | -0,4% | 109,2% |
| Boryszew | 7,99 | 1 918 | -0,2% | 70,0% |
| Budimex | 203,85 | 5 204 | 1,5% | 5,1% |
| CD Projekt | 53,68 | 5 160 | 3,9% | 142,3% |
| Ciech | 55,98 | 2 950 | 0,0% | -34,9% |
| Comarch | 172,95 | 1 407 | 0,0% | 51,6% |
| Echo | 5,96 | 2 460 | 0,5% | -13,6% |
| Emperia | 64,69 | 798 | -0,3% | -5,4% |
| Forte | 76,70 | 1 833 | 0,4% | 43,6% |
| GetinNoble | 1,17 | 1 034 | 0,9% | -35,0% |
| GPW | 37,45 | 1 572 | 0,4% | 4,2% |
| GTC | 8,17 | 3 760 | 0,6% | 14,3% |
| Grajewo | 33,80 | 2 187 | -1,1% | 26,8% |
| Handlowy | 71,20 | 9 303 | 3,1% | -1,0% |
| ING BSK | 156,00 | 20 296 | 3,3% | 33,2% |
| Intercars | 272,00 | 3 854 | 0,0% | 14,3% |
| JSW | 83,59 | 9 814 | -1,4% | 684,9% |
| Kernel | 65,80 | 5 243 | 0,8% | 36,8% |
| Kęty | 376,20 | 3 556 | 0,9% | 20,2% |
| Kruk | 206,20 | 3 659 | -0,5% | 18,5% |
| Medicalg | 281,00 | 1 013 | 0,0% | 26,9% |
| Millennium | 5,17 | 6 272 | 0,8% | -7,0% |
| Netia | 4,52 | 1 575 | -1,5% | -16,3% |
| Neuca | 394,65 | 1 754 | 3,7% | 9,7% |
| Orbis | 69,00 | 3 179 | -1,1% | 12,4% |
| PKP Cargo | 48,00 | 2 150 | 0,6% | -29,9% |
| Polnord | 8,17 | 267 | -1,3% | -43,1% |
| Robyg | 2,98 | 784 | 0,3% | 7,2% |
| Sanok | 63,00 | 1 694 | 0,2% | 13,5% |
| Stalprodukt | 497,90 | 2 778 | 1,0% | 66,5% |
| Synthos | 4,50 | 5 955 | 3,0% | 18,1% |
| Trakcja | 13,67 | 703 | 2,0% | 8,1% |
| Uniwheels | 208,05 | 2 580 | -0,9% | 65,3% |
| Wawel | 1 060,25 | 1 590 | -0,9% | -10,8% |

KOMENTARZ POPOLUZIOWY

Najlepsza giełda kontynentu

Przed weekendowym referendum we Włoszech inwestorzy szykowali się na przegraną rządowej propozycji. Była ona zatem wliczona w ceny i można było oczekiwać spokojnego zachowania inwestorów w poniedziałek. Reakcja rynków była jednak dużo bardziej zaskakująca, gdyż po spokojnym otwarciu na giełdach uderzył mocny popyt wyciągając europejskie indeksy często nawet ponad 1% w górę. Jeszcze większą niespodzianką sprawił parkiet warszawski, który był najmocniejszy na kontynencie i główny indeks WIG20 urosł o 3,4%. Popyt przede wszystkim skoncentrował się na walorach KGHM (177 mln zł obrotów, +5,8%) reagujących na wzrost cen miedzi, natomiast wielki skok w górę zrobił też PKN Orlen (+6,1%) oraz duet najważniejszych banków. PKO zyskiwało 3,8%, a Pekao 4,6%, co jest o tyle zaskakujące, że zaledwie w czwartek były to najslabsze spółki wśród blue chips, a teraz bez żadnego problemu dynamicznie rosły przy umiarkowanym poziomie obrotów. Obrót jest zresztą głównym mankamentem dzisiejszej sesji. Zaledwie 608 mln przy tak wysokim wzroście nie wygląda na sesję przełomu, a raczej na cofnięcie podaży i łatwe podciągnięcie w górę WIG20. Pozytywny wydźwięk dzisiejszej sesji osłabia też słabszy szeroki rynek (+0,1% sWIG80 +0,9% mWIG40), oraz kiepska postawa złotówki, która mimo pozytywnej decyzji S&P500 oraz ruchu w górę pary EURUSD nie potrafiła się wyraźnie umocnić. Technicznie mamy jednak najwyższe zamknięcie od kilku i dzisiejsza sesja może być początkiem większego rajdu w górę WIG20. Choć można narzekać na styl, dopóki nie powrócimy poniżej 1810 punktów byki mają wreszcie przewagę. Życzymy sobie, żeby to był tydzień przełomu, a nie tylko lokalne przesilenie w ramach dominującego od miesięcy trendu bocznego.

Piotr Kaczmarek, CFA

INFORMACJE ZE SPÓLEK

PKN Orlen

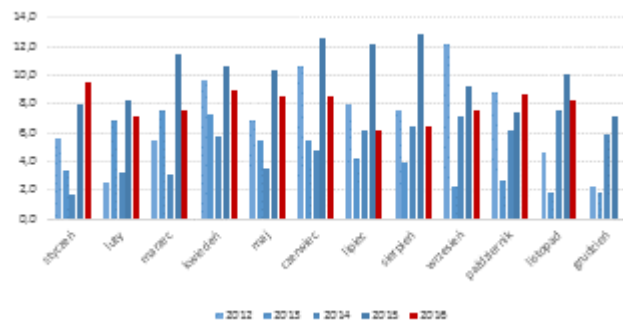
Modelowa marża rafineryjna w listopadzie 2016 roku utrzymała się na poziomie z października, 6,2 USD/bbl (vs 6,9 USD/bbl rok temu). Diferencjał Ural/Brent w listopadzie spadł do 2,0 USD/bbl z 3,2 USD/bbl rok temu i z 2,5 USD/bbl w październiku. Modelowa marża petrochemiczna wyniosła w listopadzie 943 EUR/t vs 949 EUR/t rok temu i 912 EUR/t miesiąc temu. Modelowa marża downstream wyniosła w listopadzie 12,5 USD/bbl (13,5 USD/bbl rok temu i 12,8 USD/bbl miesiąc temu).

BDM: Marże są nieco słabsze r/r, ale należy brać pod uwagę, że listopad w ubiegłym roku był relatywnie dobry (choćby na tle października i grudnia), głównie przez wysoki diferencjał. Zwracamy uwagę na sprzyjające kursy walut przy przeliczeniu na PLN.

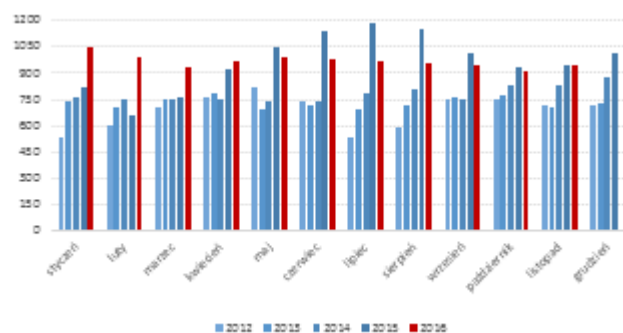
PKN Orlen – dane makro

| | paź 15 | lis 15 | gru 15 | sty 16 | lut 16 | mar 16 | ... | sie 16 | wrz 16 | paź 16 | lis 16 | 4Q'15 | 4Q'16* |
|-------------------------------|--------|--------|--------|--------|--------|--------|-----|--------|--------|--------|--------|-------|--------|
| marża rafineryjna [USD/bbl] | 4,9 | 6,9 | 4,8 | 6,6 | 4,5 | 4,9 | | 4,2 | 4,8 | 6,2 | 6,2 | 5,5 | 6,2 |
| diferencjał [USD/bbl] | 2,5 | 3,2 | 2,4 | 2,9 | 2,7 | 2,6 | | 2,2 | 2,8 | 2,5 | 2,0 | 2,7 | 2,3 |
| marża + diferencjał [USD/bbl] | 7,4 | 10,1 | 7,2 | 9,5 | 7,2 | 7,5 | | 6,4 | 7,6 | 8,7 | 8,2 | 8,2 | 8,5 |
| USD/PLN | 3,8 | 4,0 | 4,0 | 4,1 | 4,0 | 3,9 | | 3,8 | 3,9 | 3,9 | 4,1 | 3,9 | 4,0 |
| marża + diferencjał [PLN/bbl] | 28,0 | 40,0 | 28,4 | 38,6 | 28,5 | 29,0 | | 24,6 | 29,3 | 34,0 | 33,4 | 32,1 | 33,7 |
| marża petrochemiczna [EUR/t] | 937 | 949 | 1 015 | 1 050 | 991 | 939 | | 958 | 942 | 912 | 943 | 967 | 928 |

PKN Orlen - marża rafineryjna z diferencjałem [USD/bbl]



PKN Orlen - marża petrochemiczna [EUR/t]



Lotos

Modelowa marża rafineryjna w listopadzie 2016 roku wyniosła 8,6 USD/bbl (vs 8,9 USD/bbl w październiku i 8,6 USD/bbl rok temu). Marża uwzględnia dyferencjał Brent- Ural.

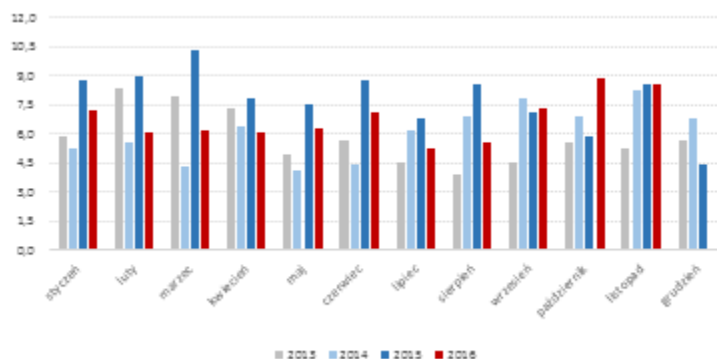
BDM: Marża modelowa jest porównywalna r/r, przy czym należy pamiętać o zmianie formuły od początku 2016 roku (do końca 2015 w formule był ujęty koszt gazu na poziomie 3 USD/bbl, obecnie ujmowane są ceny rynkowe). Marże na dieslu i benzynie słabsze r/r, lepsza r/r na ciężkim oleju opałowym. Baza z grudnia ubiegłego roku nie jest wymagająca.

Lotos – dane makro

| | paź 15 | lis 15 | gru 15 | sty 16 | lut 16 | mar 16 | ... | sie 16 | wrz 16 | paź 16 | lis 16 | 4Q'15 | 4Q'16* |
|--|--------|--------|--------|--------|--------|--------|-----|--------|--------|--------|--------|-------|--------|
| marża rafin. z dyferencjałem [USD/bbl] | 5,9 | 8,6 | 4,5 | 7,3 | 6,1 | 6,2 | | 5,6 | 7,3 | 8,9 | 8,6 | 6,3 | 8,7 |
| USD/PLN | 3,8 | 4,0 | 3,9 | 4,1 | 4,0 | 3,7 | | 3,8 | 3,9 | 3,9 | 4,1 | 3,9 | 4,0 |
| marża z dyferencjałem [PLN/bbl] | 22,1 | 34,0 | 17,6 | 29,4 | 24,3 | 22,8 | | 21,3 | 28,2 | 34,6 | 34,9 | 24,6 | 34,7 |
| benzyna marża [USD/bbl] | 11,6 | 16,6 | 15,9 | 19,2 | 12,9 | 14,6 | | 13,3 | 15,2 | 15,3 | 13,5 | 14,7 | 14,4 |
| diesel marża [USD/bbl] | 16,2 | 18,0 | 11,7 | 11,5 | 11,7 | 12,3 | | 12,2 | 13,0 | 15,7 | 15,3 | 15,3 | 15,5 |
| COO (3,5%) marża [USD/bbl] | -11,9 | -10,7 | -13,1 | -9,3 | -8,3 | -11,8 | | -8,0 | -6,3 | -6,1 | -4,2 | -11,9 | -5,1 |

** październik + listopad 2016

Lotos - marża rafineryjna z dyferencjałem [USD/bbl]



PGNiG

PGNiG za pośrednictwem swojej niemieckiej spółki PGNiG Supply & Trading, złożył pozew do Trybunału Sprawiedliwości z zażaleniem na decyzję KE ws. zakreślenia wyłączenia gazociągu OPAL spod wymogów III pakietu energetycznego.

Prezes Woźniak ocenia, że studium wykonalności połączenia gazowego między Polską a Norwegią będzie gotowe do końca roku.

JSW

Spółka zawarła aneks do umowy programu emisji obligacji, na podstawie którego obligacje o wartości do 300 mln PLN obejmie TF Silesia. Dotychczasowi obligatariusze i Silesia podpisali jednocześnie oświadczenie, na podstawie którego TF Silesia przystąpił do porozumienia pomiędzy JSW a dotychczasowymi obligatariuszami.

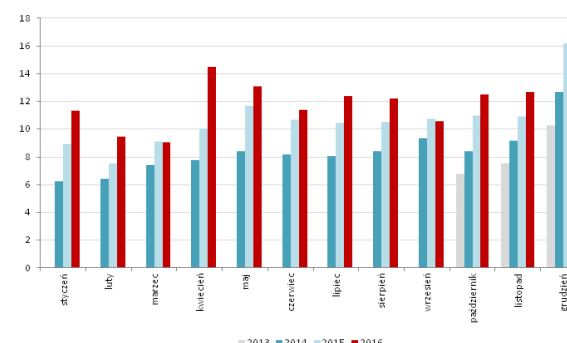
Wasko

Władze spółki poinformowały, że odesłały bez akceptacji notę, otrzymaną od Głównego Inspektoratu Transportu Drogowego w wys. 51,7 mln PLN. Jest to druga nota dot. umowy z 2 sierpnia '12, której przedmiotem było dostarczenie i montaż w pojazdach GITD mobilnych urządzeń rejestrujących oraz przeprowadzenie szkoleń z ich obsługi. Wasko wskazało, że całkowite wynagrodzenie z kontraktu wynosiło 3,9 mln PLN. Tym samym łączna wysokość kar umownych jest bliska 102,3 mln PLN. Zarząd spółki uznał otrzymaną notę za całkowicie bezzasadną.

Bytom

Detalista opublikował wyniki sprzedaży miesięcznej.

Wyniki sprzedaży miesięcznej Bytom



Źródło: Dom Maklerski BDM S.A., spółka

BDM: Bytom wypracował w listopadzie 12,6 mln PLN przychodów w segmencie detalicznym (wzrost o 17,2% r/r, na bazie sklepów porównywalnych +9,6%). Minimalnie niższa niż przed rokiem była sprzedaż hurtowa. Marża detaliczna wyniosła 6,3 mln PLN, co implikuje wzrost o 4,8%. W naszej ocenie dynamika obrotów jest pozytywna, biorąc pod uwagę, że jest ona wyższa aniżeli tempo przyrostu powierzchni. Należy jednak zauważyć, że przyrost sprzedaży był okupiony dużą erozją marży, która spadła do 49,5% (-5,4 p.p. r/r).

Alma Market

Detalista zamierza wyemitować do 5,5 mln akcji w ofercie prywatnej z wyłączeniem prawa poboru. Ma o tym zdecydować NWW, które jest zwołane na 4 stycznia '17.

UniCredit

Spółka podała, że Amaundi ma wyłączność negocjacyjną na nabycie Pioneer Investments.

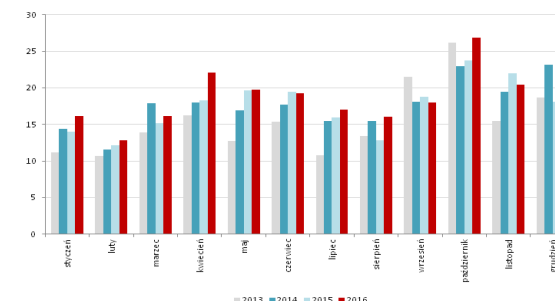
Agora

Średnia sprzedaż Gazety Wyborczej w październiku spadła do 153,1 tys. szt., co implikuje spadek o 13,5% r/r.

Wojas

Spółka opublikowała wyniki sprzedaży w listopadzie.

Wyniki sprzedaży miesięcznej Wojas



Źródło: Dom Maklerski BDM S.A., spółka

BDM: Po dosyć dobrym odczycie październikowym (5 weekendów handlowych), listopad odbieramy raczej słabo. Obroty spadły r/r o ok. 7%, pomimo okresu „Black Friday”.

Qumak

Spółka zawarła kontrakt na wykonanie zintegrowanego systemu zarządzania infrastrukturą techniczną Ministerstwa Finansów w ramach projektu HARF. Wartość kontraktu wynosi 16,5 mln PLN netto (podstawowy zakres prac wyceniono na 10,8 mln PLN netto). Termin realizacji zakresu podstawowego ustalono na czerwiec '18.

Getin Noble Bank

Bank zamierza sprzedać 10,9% udziałów Biura Informacji Kredytowej. Zgodnie ze statutem BIK, akcje mogą być zbyte jedynie na rzecz innego banku.

Prairie Mining

Spółka prowadzi rozmowy z chińskimi bankami dot. finansowania budowy kopalni Jan Karski. Władze podmiotu spodziewają się, że pozwoli to na sfinansowania ok. 50% kosztów inwestycji. Jednocześnie wykluczono zaangażowanie ze strony China Coal. W 2H'17 spółka chce złożyć wnioski o koncesję wydobywczą do MŚ i liczy, że uzyska pozwolenie w czasie 6-8 m-cy.

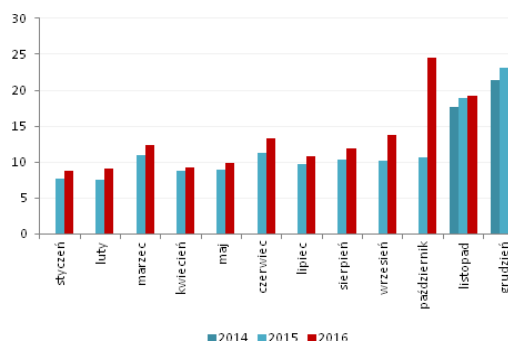
AC

WZA spółki podjęło decyzję o wypłacie 24,2 mln PLN dywidendy, co implikuje DPS na poziomie 2,5 PLN/akcję. Dzień dywidendy ustalono na 12 grudnia.

| | |
|---------------------------------|--|
| Redan, TXM | Prezes TXM, Lech Przemieniecki, powiedział, że spółka chce być czołowym graczem na rynku Europy Środkowo-Wschodniej w segmencie odzieżowym dyskontów. Ma na to pozwolić przyspieszenie ekspansji możliwe dzięki emisji akcji. W najbliższych latach powierzchnia ma zwiększać się o 20% rocznie. Na koniec '17 TXM zakłada, że będzie posiadała do 437 sklepów (o pow. 116 tys. mkw.), a w '18 liczba ta wzrośnie do 476 placówek (132 tys. mkw.). Głównym kierunkiem rozwoju poza Polską ma być rynek rumuński. |
| Skarbiec TFI | SHL rozpoczął proces przyspieszonej budowy księgi popytu, w ramach której zamierza sprzedać do 1,7 mln akcji (do 25% głosów). Proces ma być skierowany do wybranych inwestorów. SHL ma obecnie 74,6% akcji spółki. |
| Energetyka | Ministerstwo Energii rozpoczęło konsultacje społeczne projektu o rynku mocy. Uwagi można zgłaszać do 19 grudnia. ME przewiduje, że wprowadzenie rynku mocy poprawi sytuację bilansową już w pierwszym roku dostaw (czyli w '21). |
| Dino Polska | Detalista złożył prospekt emisyjny do KNF. Debiut planuje na 1H'17. W ramach IPO oferowane mają być jedynie akcje istniejące, które należą do Enterprise Investors (49% akcji; pakiet wyceniony na 0,8-1,1 mld PLN). Oferta ma być skierowana do inwestorów polskich i zagranicznych. Zdaniem prezesa debiut Dino może być największym debiutem w '17. |
| Deweloperzy, budownictwo | Narodowy Fundusz Mieszkaniowy będzie instytucją państwową - zakłada projekt ustawy przygotowany przez Ministerstwo Infrastruktury i Budownictwa. To oznacza, że jego zadłużenie będzie powiększało dług publiczny. – Dziennik Gazeta Prawna |
| Mennica Polska | Mennica Metale Szlachetne, podmiot zależny, złożyła wniosek do sądu o otwarcie postępowania sanacyjnego oraz o ogłoszenie upadłości. |
| Rynek reklamy | Według prognoz ZenithOptimedia Group tegoroczne inwestycje reklamowe na polskim rynku osiągną wartość 6,9 mld PLN netto, czyli wzrosną o 2,7% r/r. W '17 rynek reklamowy będzie rósł z taką samą dynamiką i jego wartość na koniec roku sięgnie 7,1 mld PLN. |
| Grupa Recykl | Recykl Organizacja Odzysku, spółka zależna, zawarła porozumienie ws. współpracy z partnerem branżowym, który działa na rynku paliw alternatywnych. Władze grupy szacują, że dodatkowe wpływy wynikające z tej współpracy od 1H'17 będą bliskie 0,3 mln PLN miesięcznie. |
| Inwestycje | Xeos, spółka joint venture zawiązana przez GE Aviation i Lufthansa, zbuduje w Środzie Śląskiej centrum serwisowania silników lotniczych za 250 mln EUR. Ma to stworzyć miejsca pracy dla ok. 500 osób. |
| Impexmetal | Spółka zawarła umowę z Mahle Behr GmbH & Co KG na dostawę wyrobów aluminiowych w okresie 2017-19 za ok. 341 mln PLN netto. |
| Amica | Spółka ujawniła, że prowadziła negocjacje ws. nabycia spółek z grupy kapitałowej MAAN, które nie doszły do skutku. Przedmiotem rozmów był podmiot specjalizujący się w produkcji okapów kuchennych. |
| JWC | Deweloper zlecił Hochtiefowi budowę 2 etapu Bliskiej Woli za 178 mln PLN. Prace mają być zakończone w 1Q'19. |

Wittchen Detalista wypracował w listopadzie blisko 19,2 mln PLN przychodów, co implikuje wzrost o 2% r/r. Obszar detaliczny wygenerował 10,0 mln PLN obrotów, co oznacza przyrost o 9% r/r.

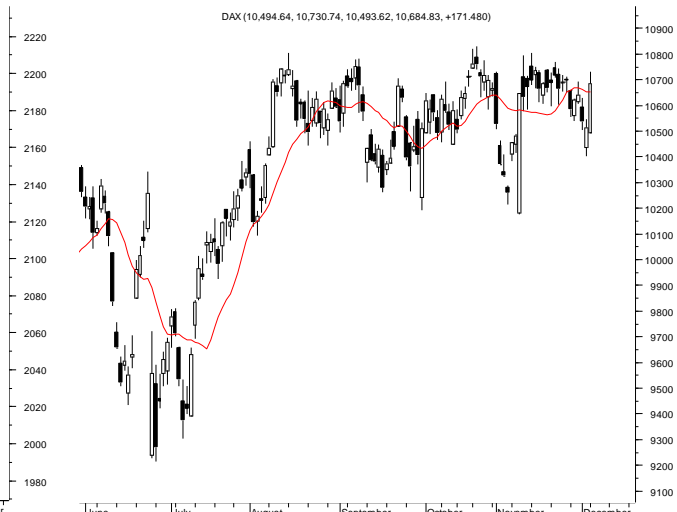
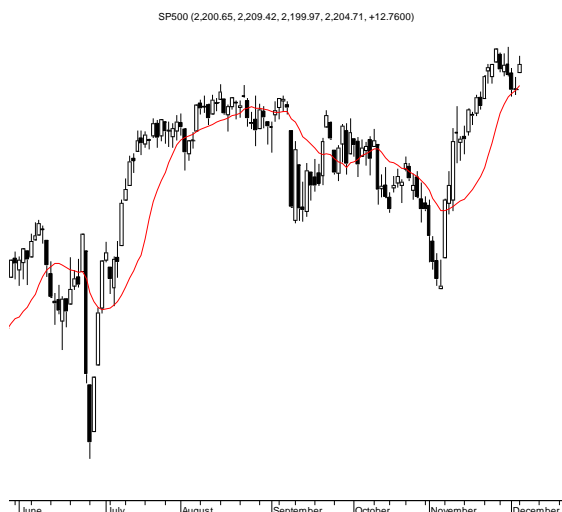
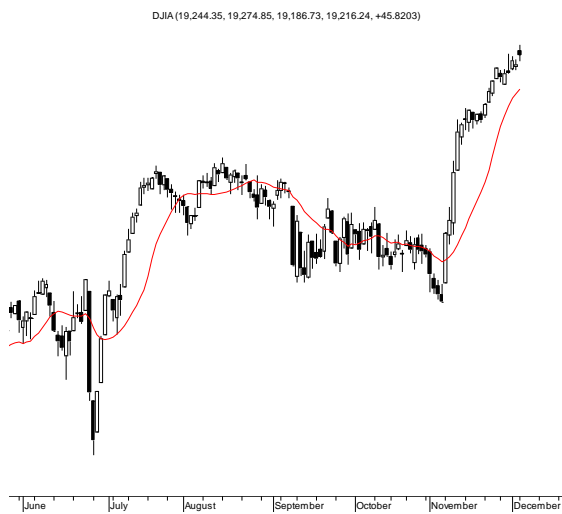
Wyniki sprzedaży miesięcznej Wittchen



Źródło: Dom Maklerski BDM S.A., spółka

Monnari Detalista wypracował w listopadzie ok. 21,6 mln PLN przychodów, co oznacza wzrost o blisko 6,4% r/r.
Źródło: Dom Maklerski BDM S.A., spółki, PAP

RYNKI ZAGRANICZNE



Wydział Analiz i Informacji Dom Maklerski BDM S.A.

ul. 3-go Maja 23, 40-096 Katowice, Tel.: 032 208 14 12, analizy@bdm.com.pl

Opracowanie ma charakter czysto informacyjny i zostało opracowane na podstawie informacji uznanych przez autorów za wiarygodne. Zawarte w nim komentarze są subiektywnymi poglądami autorów. Opracowanie i zawarte w nim komentarze nie są podstawą żadnej rekomendacji kupna bądź sprzedaży w rozumieniu obowiązującego prawa i nie powinny być tak interpretowane. Publikowanie w prasie lub w Internecie całości lub części opracowania wymaga zgody sporządzających raport.