

KOMENTARZ PORANNY

Dobry początek roku na WIG20

Nowy rok rozpoczął się w miarę dobrze dla inwestorów na GPW. Poza mWIGiem40 (presja na kursie JSW) na wartości zyskały wszystkie główne indeksy. WIG20 wspiął się na nowe szczyty trendu wzrostowego. Zamknięcie wypadło na 1956,7 pkt, po wzroście o 0,5%. Inwestorzy dostali wczoraj dodatkowe paliwo w postaci zaskakująco dobrego odczytu PMI dla polskiego przemysłu (najwyżej od półtora roku). Coraz bliżej na horyzoncie jest lokalny szczyt z kwietnia ubiegłego roku (1973,0 pkt, maksimum z 2016 roku to marcowe 1999,9 pkt). Technicznie na wykresie godzinowym WIG20 aktualny pozostaje lekko nachylony kanał wzrostowy, rozpoczynający się 8-12 grudnia. Jego dolne ograniczenie przebiega obecnie w okolicach 1940 pkt. Górne jest około 40 pkt wyżej. Nastroje na rynkach zagranicznych były wczoraj mieszane. Bardzo dobrze radził sobie DAX (+1,0%, wybicie górą krótkiej konsolidacji). Sesji na Wall Street nie było. Dziś rano futures na amerykańskie indeksy nadrabiają straty z piątku. Rosną także kontrakty na DAX i większość indeksów w Azji (finalny odczyt PMI dla chińskiego przemysłu lepszy od prognoz). Z danych makro mamy dziś m.in. grudniowy odczyt inflacji w Niemczech oraz indeks ISM dla przemysłu w USA.

Krzysztof Pado

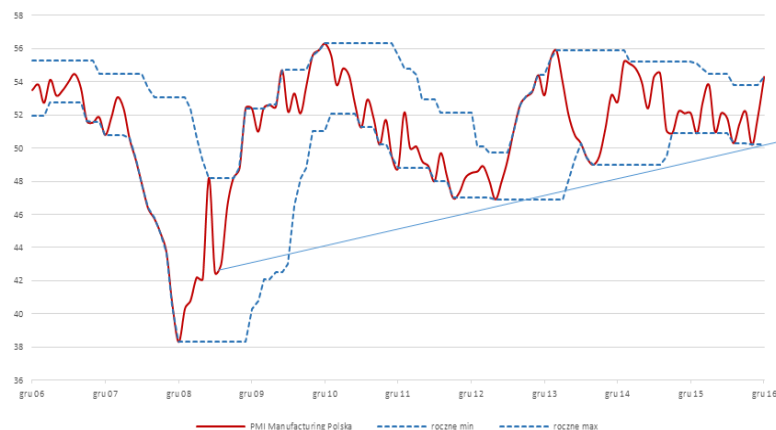
SKRÓT INFORMACJI ZE SPÓŁEK

- **Lotos:** Modelowa marża rafineryjna w grudniu 2016 roku wyniosła 6,96 USD/bbl (vs 4,45 USD/bbl rok temu) [wykres, tabela]
- **LPP:** Przychody grupy LPP ze sprzedaży w grudniu 2016 były wyższe rok do roku o ok. 13%:
- **LPP:** Wyniki grudnia 2016 roku zostaną obciążone jednorazową operacją hurtowej sprzedaży zapasów starych kolekcji z magazynów polskich i zagranicznych;
- **Ronson:** UOKiK wyraził zgodę na przejęcie przez Amos Luzon Energy and Development Group kontroli nad Ronson Europe;
- **Vantage Development:** Grupa Vantage Development sprzedała w 4Q'16 roku 210 lokali, a narastająco w okresie 1-4Q' 812 lokali;
- **CCC:** Skonsolidowane przychody ze sprzedaży CCC w grudniu 2016 r. były o 50% wyższe r/r;
- **Archicom:** W 2017 roku spółka chce sprzedać ponad 1.000 mieszkań;

WYKRES DNIA

Mocna poprawa nastrojów w krajowym przemyśle na koniec 2016 roku.

PMI dla przemysłu w Polsce



Źródło: BDM S.A., Bloomberg

Notowania: poniedziałek, 2 stycznia 2017			
	Wartość	Zmiana	
		1D	YTD
WIG20	1 956,7	0,5%	0,5%
WIG30	2 249,4	0,3%	0,3%
mWIG40	4 200,2	-0,4%	-0,4%
sWIG80	14 345,9	0,6%	0,6%
WIG	51 907,8	0,3%	0,3%
WIG Banki	6 310,3	0,7%	0,7%
WIG Bud	2 889,9	1,1%	1,1%
WIG Chemia	13 945,5	1,4%	1,4%
WIG Dew	1 838,3	0,5%	0,5%
WIG Energia	2 579,2	1,1%	1,1%
WIG IT	2 169,8	0,7%	0,7%
WIG Media	4 550,3	-0,3%	-0,3%
WIG Paliwa	5 668,6	0,0%	0,0%
WIG Spoż	4 195,0	1,0%	1,0%
WIG Surowce	3 474,1	-1,2%	-1,2%
WIG Telco	728,5	-0,2%	-0,2%
DAX	11 598,3	1,0%	1,0%
CAC40	4 882,4	0,4%	0,4%
BUX	32 099,1	0,3%	0,3%
S&P500	2 238,8	-	0,0%
DJIA	19 762,6	-	0,0%
Nasdaq Comp	5 383,1	-	0,0%
Bovespa	59 588,7	-1,1%	-1,1%
Nikkei225	19 114,4	-	0,0%
S&P/ASX 200	5 733,2	1,2%	1,2%
Złoto	1 152,2	-0,3%	-0,1%
Miedź	5 487,0	-	0,0%
Ropa	53,7	-	0,0%
EUR/PLN	4,41	0,2%	0,2%
USD/PLN	4,22	0,7%	0,7%
CHF/PLN	4,12	0,3%	0,3%
EUR/USD	1,05	-0,5%	-0,5%
USD/JPY	117,4	0,4%	0,4%

FW20: poniedziałek, 2 stycznia 2017			
	Wartość	zmiana	
Kurs otwarcia	1 940	-8	-0,41%
Kurs zamknięcia	1 953	9	0,46%
Kurs min.	1 935	-8	-0,41%
Kurs max.	1 966	8	0,41%
Wolumen obrotu	9 711	1 561	19,15%
Otwarte pozycje	71 601	41	0,06%

System:				
Aktualna pozycja – długa				
Sygnał otwarcia krótkiej– 1926				
Ostatnia zmiana sygnału z krótkiej na długą - 1775				
Opory:	2000	2023	2159	2200
Wsparcia:	1913	1870	1834	1757

GPW – PODSUMOWANIE



Indeksy GPW						
Indeks	Open	Low	High	Close	Zmiana	Obrót
WIG20	1 947,5	1 937,2	1 963,5	1 956,7	0,5%	187
WIG30	2 241,8	2 234,0	2 257,4	2 249,4	0,3%	230
MWIG40	4 229,9	4 266,9	4 345,9	4 200,2	-0,4%	75
SWIG80	14 280,2	4 185,4	4 232,8	14 345,9	0,6%	23
WIG-PL	52 634,1	52 634,1	52 828,2	52 740,8	0,3%	294
WIG	51 743,4	51 608,4	52 008,4	51 907,8	0,3%	298

WIG20	Cena	Mkt Cap	zmiana	
			1D	YTD
Alior	54,31	7 020	0,2%	0,2%
Asseco PL	54,37	4 513	0,8%	0,8%
BZ WBK	319,90	31 745	1,2%	1,2%
CCC	211,00	8 256	3,7%	3,7%
Cyfrowy P.	24,60	15 733	0,0%	0,0%
Enea	9,60	4 238	1,1%	1,1%
Energa	9,20	3 809	1,1%	1,1%
Eurocash	40,04	5 569	1,8%	1,8%
KGHM	92,17	18 434	-0,3%	-0,3%
Lotos	38,39	7 097	0,4%	0,4%
LPP	5 501,00	10 118	-3,0%	-3,0%
mBANK	338,00	14 291	0,8%	0,8%
Orange	5,48	7 192	-0,5%	-0,5%
Pekao	127,80	33 544	1,6%	1,6%
PGE	10,59	19 801	1,3%	1,3%
PGNIG	5,57	32 863	-1,1%	-1,1%
PKN Orlen	85,59	36 608	0,3%	0,3%
PKOBP	28,25	35 313	0,4%	0,4%
PZU	33,30	28 755	0,3%	0,3%
Tauron	2,87	5 030	0,7%	0,7%

mWIG40	Cena	Mkt Cap	zmiana	
			1D	YTD
Alumetal	59,04	908	-3,8%	-3,8%
Amrest	185,45	1 442	-0,5%	-0,5%
Amrest	291,60	6 186	-1,5%	-1,5%
Apator	30,11	997	0,7%	0,7%
Azoty	63,80	6 329	1,8%	1,8%
Bioton	8,18	702	0,1%	0,1%
Bogdanka	69,15	2 352	-0,5%	-0,5%
Boryszew	8,04	1 930	0,4%	0,4%
Budimex	201,20	5 137	1,6%	1,6%
CD Projekt	52,38	5 035	0,3%	0,3%
Ciech	59,75	3 149	2,5%	2,5%
Comarch	174,00	1 415	0,0%	0,0%
Echo	5,36	2 212	3,1%	3,1%
Emperia	64,95	802	-0,1%	-0,1%
Forte	77,30	1 848	1,7%	1,7%
GetinNoble	1,37	1 210	3,8%	3,8%
GPW	39,10	1 641	-2,1%	-2,1%
GTC	8,21	3 778	0,1%	0,1%
Grajewo	35,95	2 326	-2,6%	-2,6%
Handlowy	77,75	10 159	1,8%	1,8%
ING BSK	157,80	20 530	-2,2%	-2,2%
Intercars	273,20	3 871	-1,6%	-1,6%
JSW	63,90	7 503	-4,5%	-4,5%
Kernel	63,50	5 125	-0,5%	-0,5%
Kęty	384,70	3 637	-0,9%	-0,9%
Kruk	236,75	4 201	-0,1%	-0,1%
Medicalg	312,25	1 126	1,4%	1,4%
Millennium	5,19	6 296	0,0%	0,0%
Netia	4,59	1 599	-0,2%	-0,2%
Neuca	392,00	1 729	0,5%	0,5%
Orbis	72,00	3 318	-1,4%	-1,4%
PKP Cargo	47,40	2 123	0,9%	0,9%
Polnord	8,32	272	2,6%	2,6%
Robyng	2,97	781	0,0%	0,0%
Sanok	59,01	1 586	-3,7%	-3,7%
Stalprodukt	520,00	2 902	-1,0%	-1,0%
Synthos	4,57	6 047	0,2%	0,2%
Trakcja	14,40	740	1,7%	1,7%
Uniwheels	218,80	2 713	-0,2%	-0,2%
Wawel	1 150,00	1 725	4,5%	4,5%

KOMENTARZ POPÓŁDNIOWY

City i Wall Street wciąż świętują

Brak sesji w Londynie, brak sesji w Nowym Jorku – to gwarantowało nam dziś kolejny dzień z niskimi obrotami na GPW. Na szczęście przed całkowitym marazmem uchronił nas niemiecki DAX. Tam brak aktywności dużych centrów finansowych został wykorzystany do łatwego i szybkiego podciągnięcia indeksu w górę i to samo spróbowały wykonać byki na GPW. Indeks WIG20 wyskoczył dzięki temu na nowe lokalne maksimum budowanej w ostatnich tygodniach fali wzrostowej, a na koniec dnia lekko cofnął się i skończył dzień 0,45% plusem. Obroty zgodnie z oczekiwaniami były bardzo niskie i wyniosły 187 mln zł. Wśród dużych spółek na uwagę zdecydowanie zasługuje para CCC i LPP. Pierwsza z nich po opublikowaniu raportu ze sprzedaży w grudniu wyskoczyła w górę o 3,6% notując nowe historyczne maksimum. Druga natomiast rozczarowała inwestorów raportem bieżącym o sprzedaży i jej akcje straciły na wartości 3%. Na szerokim rynku najwyższy obrót zwyczajowo przypadła na walory JSW, które przy 32 mln zł handlu straciły na wartości 4,4%. Między innymi przez to mWIG40 był dziś słabszy od innych głównych indeksów i skończył dzień 0,3% pod kreską.

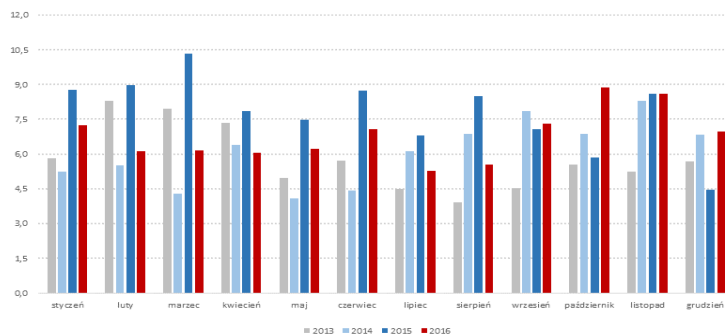
Piotr Kaczmarek, CFA

INFORMACJE ZE SPÓLEK

Lotos

Grupa Lotos szacuje, że modelowa marża rafineryjna spółki w grudniu 2016 roku wyniosła 6,96 USD/bbl wobec 4.45 USD/bbl rok temu.

Marża rafineryjna Lotos [USD/bbl]



Źródło: spółka, DM BDM

Dane makro Lotos

	gru 15	sty 16	lut 16	...	wrz 16	paź 16	lis 16	gru 16	4Q'15	4Q'16
marża rafineryjna z dyferencjałem [USD/bbl]*	4,5	7,3	6,1	...	7,3	8,9	8,6	7,0	6,3	8,1
USD/PLN	3,9	4,1	4,0	...	3,9	3,9	4,1	4,2	3,9	4,1
marża z dyferencjałem [PLN/bbl]	17,6	29,4	24,3	...	28,2	34,6	34,9	29,3	24,6	32,9
benzyna marża [USD/bbl]	15,9	19,2	12,9	...	15,2	15,3	13,5	12,3	14,7	13,7
diesel marża [USD/bbl]	11,7	11,5	11,7	...	13,0	15,7	15,3	14,1	15,3	15,0
COO (3,5%) marża [USD/bbl]	-13,1	-9,3	-8,3	...	-6,3	-6,1	-4,2	-5,3	-11,9	-5,2

Źródło: spółka, DM BDM

LPP

Przychody grupy LPP ze sprzedaży w grudniu 2016 roku wyniosły ok. 737 mln PLN i były wyższe rok do roku o ok. 13%. Szacunkowa wartość marży brutto na sprzedaży wynosiła 51% i była na poziomie zbliżonym do marży zrealizowanej w grudniu rok wcześniej. Wyniki grudnia 2016 roku zostaną obciążone jednorazową operacją hurtowej sprzedaży zapasów starych kolekcji z magazynów polskich i zagranicznych do zewnętrznego odbiorcy. Po uwzględnieniu tej operacji w wynikach grudnia, sprzedaż w ostatnim miesiącu 2016 wyniesie ok. 756 mln PLN (wzrost o 16% Rdr). Na skutek tego, marża brutto na sprzedaży grudniowej obniży się do poziomu ok. 36%. Decyzja o hurtowej sprzedaży zapasów starych kolekcji to efekt zmiany polityki zarządzania towarami i "dbałością o wizerunek marek LPP". Nowe podejście do wyprzedaży oznacza rezygnację z ponownego wprowadzania do sklepów na okres wyprzedaży modeli z poprzednich sezonów

PKO BP

PKO BP planuje na przełomie I i II kwartału 2017 roku otworzyć oddział w Czechach.

Ronson

UOKiK wyraził zgodę na przejęcie przez Amos Luzon Energy and Development Group kontroli nad Ronson Europe.

IT

W 2016 r. liczba ogłoszonych zamówień publicznych w obszarze usług informatycznych, oprogramowana i sprzętu spadła o 34% do 1,55 tys. Liczba udzielonych zamówień spadła w tym czasie o 40% tj. z 2,5 tys. do 1,5 tys.

Vantage Development

Grupa Vantage Development sprzedała w 4Q'16 roku 210 lokali, a narastająco w okresie 1-4Q' 812 lokali - poinformował deweloper w komunikacie. Liczba wydanych lokali w IV kw. wyniosła 267, a w całym 2016 roku - 513. Liczba sprzedanych lokali w 4Q'16 wzrosła o 29% w stosunku analogicznego okresu roku ubiegłego, a łącznie sprzedaż za rok 2016 wzrosła o 32,5% w stosunku do liczby lokali sprzedanych w roku 2015.

CCC

Skonsolidowane przychody ze sprzedaży CCC w grudniu 2016 r. wyniosły ponad 335 mln PLN i były o 50% wyższe niż rok wcześniej - poinformowała spółka w komunikacie. Przychody za okres styczeń-grudzień wyniosły ponad 3,19 mld PLN i były wyższe od osiągniętych w analogicznym okresie 2015 r. o 38,3%

Macrologic

Macrologic liczy na poprawę koniunktury i rozwój branży IT w 2017 r., m.in. dzięki wprowadzonym zmianom prawnym i programom rządu wspierającym innowacyjność polskich przedsiębiorstw.

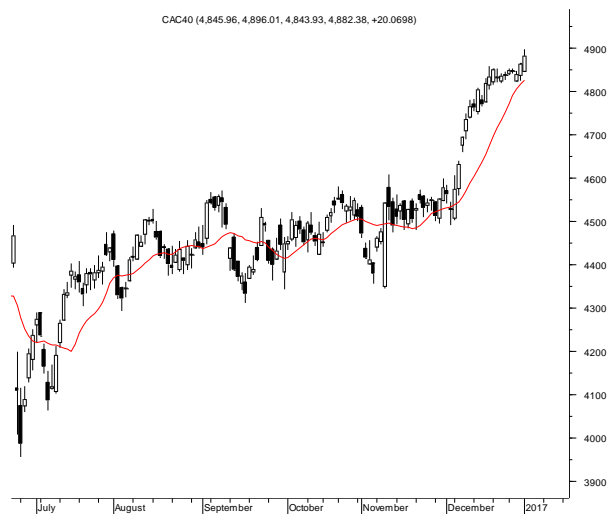
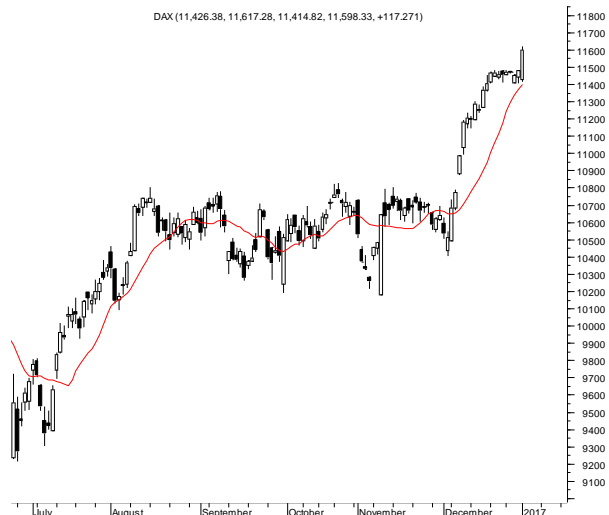
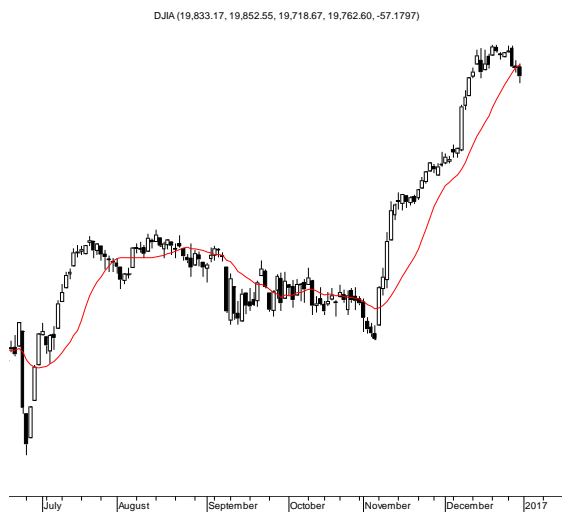
Archicom

Spółka deweloperska Archicom sprzedała w 2016 r. 942 mieszkania, czyli o 54% więcej niż przed rokiem, a liczba wydanych lokali wzrosła o 91%, do 938 sztuk - podał deweloper w komunikacie. W 2017 roku spółka

	chce sprzedać ponad 1.000 mieszkań.
Wawel	W związku z rosnącym ryzykiem ograniczenia bądź przerwania współpracy z kluczowym partnerem handlowym zarząd Wawela przewiduje możliwy spadek sprzedaży w ujęciu rdr w kolejnych kwartałach 2017 r.
Banki	Od 1 stycznia składki na BFG są wyliczane w zupełnie nowy sposób. Najbardziej dotknie to banki z dużym portfelem kredytów frankowych. (Rzeczpospolita)
Benefit Systems	Analizujemy potencjał innych rynków. Przyglądamy się np. krajom nadbałtyckim - mówi Izabela Walczewska-Schneider, członek zarządu Benefit Systems. (Parkiet)
Ceramika Nowa Gala	Ceramika Nowa Gala liczy na ożywienie w branży. Wzrost liczby remontów powinien zaowocować zwiększonym popytem na płytki. Mają też zwyczajować eksport i spadać koszty. (Parkiet)
GPW	Według ustaleń "PB" nowym prezesem GPW będzie Rafał Antczak, obecnie członek zarządu Deloitte Consulting. Do zmiany ma dojść na najbliższym walnym 4 stycznia. (Puls Biznesu)
Kolej	PKP PLK dostały od rządu nakaz, żeby do 2023 r. zainwestować w infrastrukturę portową ponad 4 mld PLN (Dziennik Gazeta Prawna)

Źródło: Dom Maklerski BDM S.A., spółki, PAP

RYNKI ZAGRANICZNE



Wydział Analiz i Informacji Dom Maklerski BDM S.A.

ul. 3-go Maja 23, 40-096 Katowice, Tel.: 032 208 14 12, analizy@bdm.com.pl

Opracowanie ma charakter czysto informacyjny i zostało opracowane na podstawie informacji uznanych przez autorów za wiarygodne. Zawarte w nim komentarze są subiektywnymi poglądami autorów. Opracowanie i zawarte w nim komentarze nie są podstawą żadnej rekomendacji kupna bądź sprzedaży w rozumieniu obowiązującego prawa i nie powinny być tak interpretowane. Publikowanie w prasie lub w Internecie całości lub części opracowania wymaga zgody sporządzających raport.