

**KOMENTARZ PORANNY**

**Atak popytu**

Wczorajsza sesja była dla inwestorów miłą odmianą w porównaniu do poprzednich. Obroty były wyraźnie wyższe i pojawiła się także zmienność, dzięki której bykom udało się przełamać dotychczasowe opory. Oprócz wyznaczenia nowych szczytów obecnego ruchu wzrostowego, indeks WIG20 wyszedł górą także z przywoływanego już we wcześniejszych komentarzach kanału wzrostowego. Obecnie najbliższym poziomem oporu jest bariera 2000 pkt. do której indeksowi blue chips brakuje niespełna 11 pkt. Pozytywny obraz wyłania się także na indeksie szerokiego rynku, który pokonał już kluczowy dla siebie poziom 52 tys. pkt. i obecnie znajduje się najwyższej od sierpnia 2015 roku. O poranku wyraźnie zyskują kontrakty na główne zagraniczne indeksy, co może zwiastować także wzrosty początek dnia na GPW. Dzięki byczym nastrojom zagranicom do testowania 2000 pkt może dojść już dzisiaj, jednak trzeba pamiętać, że mamy za sobą półtorej miesiąca praktycznie nieprzerwanych wzrostów i ewentualny nieudany test oporu może być pretekstem do realizacji zysków. Z danych makro światło dzienne ujrzą dziś odczyty PMI z usług w krajach Strefy Euro oraz inflacji we wspólnym obszarze walutowym. Natomiast o 20:00 naszego czasu opublikowany zostanie protokół z ostatniego posiedzenia FOMC.

Marek Jurzec

**SKRÓT INFORMACJI ZE SPÓŁEK**

- **OFE:** Przegląd Systemu Emerytalnego przyjęty przez rząd;
- **KGHM, Azoty:** Nie należy spodziewać się zmian na stanowisku prezesów KGHM i Grupy Azotów - Kowalczyk
- **KGHM:** Projekt Sierra Gorda nie powinien być teraz sprzedawany – Kowalczyk
- **PKN Orlen:** Marża modelowa z dyferencjałem w grudniu: 7,0 USD/bbl (vs 7,2 USD/bbl rok temu);
- **GPW:** Wartość obrotów akcjami na rynku głównym GPW (obroty sesyjne i pakietowe) w grudniu'16 wzrosła o 24,9% r/r;
- **Robyg:** Robygi zakontraktował w 2016 roku 2957 lokali, w 2017 kontrakcja przekroczy 3000 lokali;
- **ZUE:** Oferta za 173,8 mln zł najtańsza w przetargu PKP PLK;
- **Trakcja:** Spółka ma zgodę UOKiK na przejęcie kontroli nad Bahn Technik Wrocław;
- **Monnari:** Przychody w grudniu 2016 roku 32,3 mln PLN (-6,4% r/r);
- **Makarony PL:** Spółka dzięki pomocy egipskiego inwestora chce rozwinąć sprzedaż w północnej części Afryki oraz krajach arabskich – Parkiet;

**WYKRES DNIA**

Po informacji o możliwości zerwania współpracy z jednym z kluczowych klientów kurs Wawelu spadł wczoraj w ciągu dnia nawet 13,9%.

**Wawel - Daily**



Źródło: BDM S.A., Bloomberg

Notowania: wtorek, 3 stycznia 2017			
	Wartość	Zmiana	
		1D	YTD
WIG20	1 989,6	1,7%	2,1%
WIG30	2 281,1	1,4%	1,7%
mWIG40	4 214,7	0,3%	0,0%
sWIG80	14 390,5	0,3%	0,9%
WIG	52 532,4	1,2%	1,5%
WIG Banki	6 526,7	3,4%	4,2%
WIG Bud	2 909,0	0,7%	1,8%
WIG Chemia	14 125,5	1,3%	2,7%
WIG Dew	1 857,0	1,0%	1,5%
WIG Energia	2 600,7	0,8%	1,9%
WIG IT	2 182,0	0,6%	1,2%
WIG Media	4 563,6	0,3%	0,0%
WIG Paliwa	5 630,5	-0,7%	-0,7%
WIG Spoż	4 186,0	-0,2%	0,8%
WIG Surowce	3 478,2	0,1%	-1,1%
WIG Telco	738,7	1,4%	1,2%
DAX	11 584,2	-0,1%	0,9%
CAC40	4 899,3	0,3%	0,8%
BUX	32 169,1	0,2%	0,5%
S&P500	2 257,8	0,9%	0,8%
DJIA	19 881,8	0,6%	0,6%
Nasdaq Comp	5 429,1	0,9%	0,9%
Bovespa	61 813,8	3,7%	2,6%
Nikkei225	19 594,2	2,5%	2,5%
S&P/ASX 200	5 736,4	0,1%	1,2%
Złoto	1 162,1	0,8%	0,8%
Miedź	5 535,5	0,9%	0,0%
Ropa	52,3	-2,6%	-2,6%
EUR/PLN	4,40	-0,4%	-0,2%
USD/PLN	4,22	0,0%	0,7%
CHF/PLN	4,11	-0,2%	0,1%
EUR/USD	1,04	-0,4%	-0,9%
USD/JPY	117,4	0,0%	0,4%

FW20: wtorek, 3 stycznia 2017			
	Wartość	zmiana	
Kurs otwarcia	1 961	21	1,08%
Kurs zamknięcia	1 988	35	1,79%
Kurs min.	1 961	26	1,34%
Kurs max.	1 992	26	1,32%
Wolumen obrotu	16 056	6 345	65,34%
Otwarte pozycje	72 532	931	1,30%

System:				
Aktualna pozycja – długa				
Sygnał otwarcia krótkiej– 1933				
Ostatnia zmiana sygnału z krótkiej na długą - 1775				
Opory:	2000	2023	2159	2200
Wsparcia:	1913	1870	1834	1757

GPW – PODSUMOWANIE



Indeksy GPW						
Indeks	Open	Low	High	Close	Zmiana	Obrót
WIG20	1 961,7	1 961,7	1 990,4	1 989,6	1,7%	743
WIG30	2 256,6	2 256,6	2 281,5	2 281,1	1,4%	835
MWIG40	4 197,8	4 197,8	4 219,3	4 214,7	0,4%	142
SWIG80	14 358,4	14 358,4	14 390,5	14 390,5	0,3%	30
WIG-PL	53 105,6	53 105,6	53 383,1	53 383,1	1,2%	938
WIG	52 040,3	52 040,3	52 532,4	52 532,4	1,2%	949

WIG20	Cena	Mkt Cap	zmiana	
			1D	YTD
Alior	55,15	7 129	1,5%	1,8%
Asseco PL	54,83	4 551	0,8%	1,6%
BZ WBK	328,40	32 589	2,7%	3,9%
CCC	217,20	8 499	2,9%	6,7%
Cyfrowy P.	24,92	15 937	1,3%	1,3%
Enea	9,61	4 242	0,1%	1,2%
Energa	9,25	3 830	0,5%	1,6%
Eurocash	40,10	5 578	0,1%	1,9%
KGHM	94,00	18 800	2,0%	1,6%
Lotos	37,80	6 988	-1,5%	-1,2%
LPP	5 348,95	9 838	-2,8%	-5,7%
mBANK	341,80	14 451	1,1%	2,0%
Orange	5,58	7 323	1,8%	1,3%
Pekao	132,05	34 659	3,3%	5,0%
PGE	10,70	20 006	1,0%	2,4%
PGNIG	5,60	33 040	0,5%	-0,5%
PKN Orlen	84,75	36 248	-1,0%	-0,6%
PKOBP	29,83	37 288	5,6%	6,0%
PZU	33,82	29 204	1,6%	1,8%
Tauron	2,93	5 135	2,1%	2,8%

mWIG40	Cena	Mkt Cap	zmiana	
			1D	YTD
Alumetal	60,85	936	3,1%	-0,9%
Amrest	184,00	1 431	-0,8%	-1,3%
Amrest	288,60	6 122	-1,0%	-2,5%
Apator	30,29	1 003	0,6%	1,3%
Azoty	65,00	6 448	1,9%	3,7%
Bioton	8,25	708	0,9%	1,0%
Bogdanka	65,94	2 243	-4,6%	-5,1%
Boryszew	8,46	2 030	5,2%	5,6%
Budimex	201,80	5 152	0,3%	1,9%
CD Projekt	52,15	5 013	-0,4%	-0,1%
Ciech	60,00	3 162	0,4%	2,9%
Comarch	175,00	1 423	0,6%	0,6%
Echo	5,60	2 311	4,5%	7,7%
Emperia	68,00	839	4,7%	4,6%
Forte	76,70	1 833	-0,8%	0,9%
GetinNoble	1,51	1 334	10,2%	14,4%
GPW	39,95	1 677	2,2%	0,1%
GTC	8,25	3 797	0,5%	0,6%
Grajewo	36,37	2 353	1,2%	-1,4%
Handlowy	78,77	10 292	1,3%	3,1%
ING BSK	158,00	20 556	0,1%	-2,1%
Intercars	278,80	3 950	2,0%	0,5%
JSW	60,21	7 069	-5,8%	-10,0%
Kernel	64,99	5 245	2,3%	1,8%
Kęty	381,95	3 611	-0,7%	-1,6%
Kruk	235,55	4 416	-0,5%	-0,6%
Medicalg	308,45	1 112	-1,2%	0,1%
Millennium	5,30	6 430	2,1%	2,1%
Netia	4,63	1 613	0,9%	0,7%
Neuca	390,15	1 721	-0,5%	0,0%
Orbis	73,40	3 382	1,9%	0,5%
PKP Cargo	47,05	2 107	-0,7%	0,1%
Polnord	8,35	273	0,4%	3,0%
Robyg	3,01	792	1,3%	1,3%
Sanok	60,00	1 613	1,7%	-2,1%
Stalprodukt	522,00	2 913	0,4%	-0,6%
Synthos	4,67	6 180	2,2%	2,4%
Trakcja	14,43	742	0,2%	1,9%
Uniwheels	221,00	2 740	1,0%	0,8%
Wawel	1 035,00	1 552	-10,0%	-5,9%

KOMENTARZ POPÓŁDNIOWY

PKO BP ciągnie WIG20

Po wczorajszej nieobecności dużego globalnego kapitału, dzisiejszy powrót do gry Londynu oraz Nowego Jorku okazał się być bardzo dobrą wiadomością dla GPW. Od rana mocny kapitał wkroczył do WIG20 koncentrując się na akcjach PKO BP i KGHM. Do tego grona w kolejnych godzinach handlu dołączyły inne blue chips, dzięki czemu WIG20 systematycznie wspinał się w górę. Nawet mimo większych wahań po otwarciu Wall Street byki w Warszawie nie odpuściły i indeks dużych spółek ostatecznie zakończył dzień 1,6% wzrostem przy solidnych obrotach 743 mln zł. Liderem było wspomniane PKO BP (+5,5%) dynamicznie łamiące wielomiesięczny opór z wysokim obrotem, mocne było też Pekao (+3,3%) oraz KGHM (+1,9%). Choć wydzwięk sesji jest optymistyczny, warto zwrócić uwagę, że dotarliśmy w pobliże technicznego oporu 2000 punktów, a to pierwsza poważna bariera dla popytu od czasu wygenerowania wzrostowych sygnałów na początku grudnia. W najbliższych dniach zatem rośnie szansa na wejście WIG20 w ruch boczny w okolicy oporu, lub też rozpoczęcie większej realizacji zysków. Na szerokim rynku sesja była spokojniejsza – sWIG80 i WIG40 urosły solidarnie o 0,3%. Wśród ciekawych spółek po zielonej stronie pozytywnie wyróżniły się zapomniane w ostatnich miesiącach walory Getin Noble Banku (+10%), natomiast po drugiej stronie rzuca się w oczy przecena spółek węglowych (-5,7% JSW oraz -4,6% Bogdanki) oraz 10% spadek Wawelu, który ostrzegł inwestorów przed możliwymi problemami ze współpracą z dużym odbiorcą (najprawdopodobniej chodzi o Biedronkę).

Piotr Kaczmarek, CFA

**INFORMACJE ZE SPÓLEK**

**OFE**

Rząd rekomenduje przeznaczenie pozostałych w Otwartych Funduszach Emerytalnych środków w 25% na Fundusz Rezerwy Demograficznej i w 75% na Indywidualne Konta Emerytalne - wynika z przyjętego przez Radę Ministrów "Przeglądu Systemu Emerytalnego". Według dokumentów, OFE mają zostać przekształcone w fundusze inwestycyjne polskich akcji. <http://infostrefa.com/infostrefa/pl/wiadomosci/26082799,przeglad-systemu-emerytalnego-przyjety-przez-rzad-dokumentacja>

**KGHM, Azoty**

Nie należy spodziewać się zmian na stanowisku prezesów KGHM i Grupy Azotów w związku ze zmianą ministra zarządzającego spółkami. Dotychczasowe decyzje personalne były konsultowane z ministrami, którzy w przyszłości mogliby nadzorować te firmy - poinformował Henryk Kowalczyk, szef Komitetu Stałego Rady Ministrów.

Jego zdaniem, należący do KGHM projekt Sierra Gorda nie powinien być teraz sprzedawany. "Sprzedawanie w obecnej chwili byłoby spisaniem ogromnych strat. Powinno się ratować, ile się da. Sytuacja jest trudna, ale nowy prezes podjął się tego wyzwania. Postępy w negocjacjach z partnerem japońskim są obiecujące, stąd nie powinno być decyzji o sprzedaży".

Nadzór nad KGHM przejmie minister energii, a nad Grupą Azoty - minister finansów i rozwoju - poinformował we wtorek PAP szef Komitetu Stałego Rady Ministrów Henryk Kowalczyk.

**Spółki Skarbu Państwa**

Proces likwidacji Ministerstwa Skarbu Państwa ma zostać zakończony do końca 1Q'17, a nadzór nad spółkami wynikać będzie z branżowych właściwości ministrów - poinformował szef Komitetu Stałego Rady Ministrów Henryk Kowalczyk.

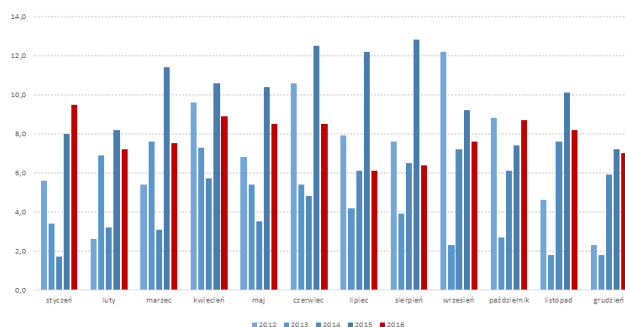
**PKN Orlen**

Modelowa marża rafineryjna w grudniu 2016 roku wzrosła do 4,9 USD/bbl na baryłce z 4,8 USD/bbl rok wcześniej (natomiast spadła względem listopada 2016, kiedy wynosiła 6,2 USD/bbl). Dyferencjał Ural/Brent w grudniu wyniósł 2,1 USD/bbl (vs 2,4 USD/bbl rok temu oraz 2,0 USD/bbl miesiąc temu). Modelowa marża petrochemiczna spadła w grudniu do 862 EUR/t (vs 1015 EUR/t rok temu i 943 EUR/t miesiąc temu).

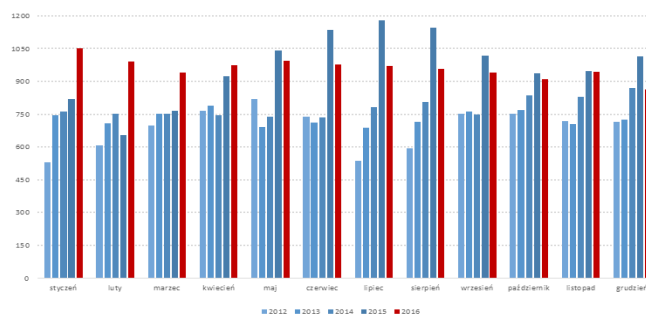
**PKN Orlen – dane makro**

	paź 15	lis 15	gru 15	sty 16	lut 16	mar 16	...	paź 16	lis 16	gru 16	4Q'15	4Q'16	2015	2016
marża rafineryjna [USD/bbl]	4,9	6,9	4,8	6,6	4,5	4,9	...	6,2	6,2	4,9	5,5	5,8	8,2	5,4
dyferencjał [USD/bbl]	2,5	3,2	2,4	2,9	2,7	2,6	...	2,5	2,0	2,1	2,7	2,2	1,8	2,5
marża + dyferencjał [USD/bbl]	7,4	10,1	7,2	9,5	7,2	7,5	...	8,7	8,2	7,0	8,2	8,0	10,0	7,8
USD/PLN	3,8	4,0	4,0	4,1	4,0	3,9	...	3,9	4,1	4,2	3,9	4,1	3,8	3,9
marża + dyferencjał [PLN/bbl]	28,0	40,0	28,4	38,6	28,5	29,0	...	34,0	33,4	29,4	32,1	32,3	37,7	30,9
marża petrochemiczna [EUR/t]	937	949	1 015	1 050	991	939	...	912	943	862	967	906	966	960

**PKN Orlen - marża rafineryjna z dyferencjałem [USD/bbl]**



**PKN Orlen - marża petrochemiczna [EUR/t]**

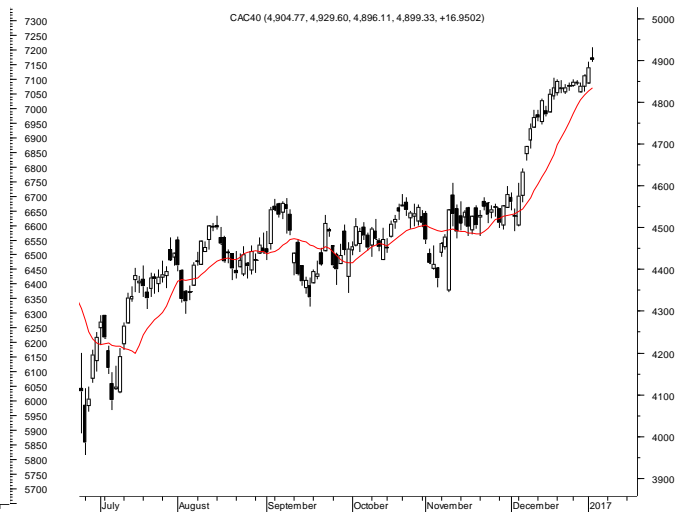
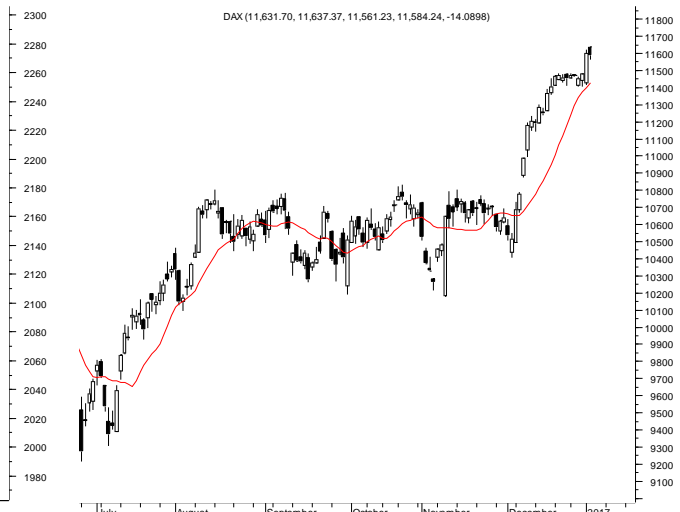
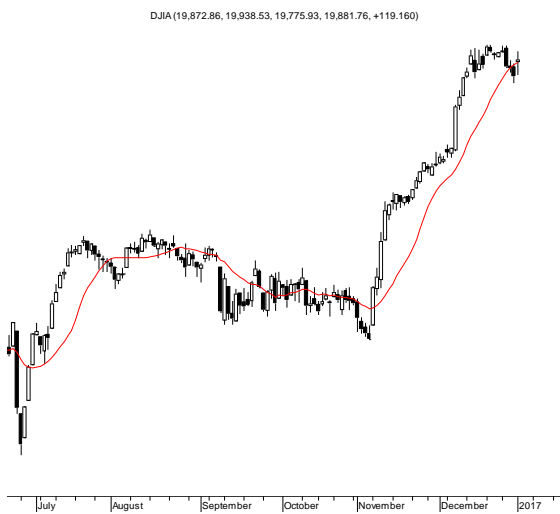


<b>GPW</b>	Wartość obrotów akcjami na rynku głównym GPW (łącznie obroty sesyjne i pakietowe) w grudniu 2016 roku wzrosła o 24,9% r/r do 23,0 mld PLN. W całym 2016 roku obroty spadły o 10,2% r/r. Wartość obrotu akcjami w ramach arkusza zleceń wzrosła w grudniu o 31,2% r/r do 21,5 mld PLN.
<b>Work Service</b>	Spółka zależna Work Service, częstochowska Exact Systems, podpisała dokument "term sheet" w sprawie nabycia 100% udziałów portugalskiej spółki z branży automotive, specjalizującej się w kontroli jakości dla przemysłu motoryzacyjnego. Podstawowa wartość transakcji to 9,2 mln EUR. Zostanie ona skorygowana o ewentualny dług.
<b>ZUE</b>	ZUE złożyło najtańszą ofertę w przetargu PKP PLK na prace na linii kolejowej nr 146 na odcinku Wyczerpy - Chorzew Siemkowice. Jej wartość to 173,8 mln PLN netto.
<b>Robyg</b>	Grupa Robyg zakontraktowała w 2016 2957 lokali, po uwzględnieniu rezygnacji klientów, co oznacza wzrost 27% r/r. W 2017 roku kontraktacja przekroczyć może 3000 lokali - podał deweloper w komunikacie prasowym. Robyg podał, że w samym 4Q'16 kontraktacja wyniosła 846 lokali.
<b>Quercus TFI</b>	Wartość aktywów netto pod zarządaniem na dzień 30 grudnia 2016 wyniosła 4 286,4 mln PLN
<b>Intersport</b>	W grudniu 2016 roku spółka wypracowała przychody netto ze sprzedaży w wysokości 20,1 mln PLN (-9,7% r/r).
<b>Aplisens</b>	Aplisens ogłosił ofertę skupu 646,7 tys akcji własnych, stanowiących nie więcej niż 4,9% ogólnej liczby głosów, po 13 PLN za sztukę. Oferty sprzedaży będą przyjmowane w dniach 9-23 stycznia 2017. Zawarcie i rozliczenia transakcji przewidywane jest na 26 stycznia.
<b>Lokum</b>	Lokum Deweloper sprzedał w 4Q'16 224 lokale wobec 131 lokali rok wcześniej.
<b>Marvipol</b>	W grudniu 2016 spółka osiągnęła następujące wyniki: <ul style="list-style-type: none"><li>• liczba sprzedanych przez importera samochodów - 165 szt. (+94% r/r), w tym 134 samochody marki Land Rover i 31 samochodów marki Jaguar;</li><li>• wolumen sprzedaży zgodnie z wynikami generowanymi w grupie: 90 szt. (+73 % r/r), w tym 68 samochodów marki Land Rover i 22 samochody marki Jaguar, sprzedane do dealerów spoza Grupy; 103 szt. (+140 % r/r), w tym 85 samochodów marki Land Rover i 18 samochodów marki Jaguar, sprzedane przez dealerów z grupy do klienta finalnego;</li><li>• wartość sprzedaży netto samochodów sprzedanych do dealerów spoza grupy oraz wartość samochodów sprzedanych przez dealerów z grupy do klienta finalnego: 51,6 mln PLN (+125% r/r);</li></ul>
<b>Trakcja</b>	Urząd Ochrony Konkurencji i Konsumentów wyraził zgodę na przejęcie przez Trakcję udziałów w spółce Bahn Technik Wrocław, należących dotychczas do niemieckiej firmy Leonard Weiss. Tym samym Trakcja stanie się jedynym właścicielem spółki.  Trakcja dotychczas miała 50% udziałów w spółce Bahn Technik Wrocław. Giełdowa firma w listopadzie podpisała umowę ws. przejęcia pozostałych udziałów w tej firmie za 21,5 mln PLN.
<b>Atal</b>	Atal podpisał w IV kwartale 2016 roku 682 umowy deweloperskie. W całym minionym roku sprzedaż netto wyniosła 2.436 mieszkań, co oznacza wzrost rdr o 44 proc. - poinformowała spółka w komunikacie.
<b>ArcelorMittal</b>	ArcelorMittal planuje w Polsce inwestycje przekraczające miliard złotych - mówi Sanjay Samaddar, prezes polskiego oddziału koncernu. -Rzeczpospolita
<b>Krakchemia</b>	Krakchemia liczy, że ceny ropy wzrosną, a jej notowania będą stabilniejsze, co pozwoliłoby spółce poprawić marżę i wyniki finansowe.- Parkiet
<b>Gobarto</b>	Grupa Gobarto zawarła umowy, na mocy których kupiła po 100% udziałów w wrocławskich spółkach Bekpol i Meat-Pac łącznie. Cena sprzedaży spółki Bekpol została ustalona na 15,1 mln PLN, a Meat-Pac na 3 mln PLN
<b>Larq</b>	Nextbike z grupy Larq podpisał z miastem Białystok umowę na zorganizowanie, zarządzanie i eksploatację systemu BikeR Białostocka Komunikacja Rowerowa. Wartość podstawowa umowy to 5,5 mln PLN brutto.
<b>Monnari</b>	Grupa Monnari szacuje, że jej skonsolidowane przychody ze sprzedaży towarów wyniosły w grudniu 2016 r. ok. 32,3 mln PLN (-6,4% r/r).
<b>Orzeł Biały</b>	Quercus Parasolowy SFIO, fundusz zarządzany przez Quercus TFI, zwiększył zaangażowanie w akcjonariat Orła Białego i ma obecnie 5,5% głosów na walnym.
<b>Inno-Gene</b>	Spółka powiązana z Inno-Gene wystartuje w przetargu na wykonanie 10 tys. badań całogenomowych. Będzie jednym z kilku graczy na rynku, którzy wezmą udział w tym postępowaniu. Potencjalnie do zdobycia jest zamówienie o wartości ok. 50 mln PLN - Parkiet
<b>Enea, Polimex</b>	Enea nie będzie żądać kar umownych od konsorcjum głównego wykonawcy inwestycji w Koziencach. - Parkiet

<b>Makarony PL</b>	Makarony Polskie dzięki pomocy egipskiego inwestora chce rozwinąć sprzedaż w północnej części Afryki oraz krajach arabskich. - Parkiet
<b>Branża gier</b>	Ulgi podatkowe, pomoc w zdobyciu pracowników — m.in. takiego wsparcia chce udzielić producentom gier minister nauki – Puls Biznesu
<b>GPW</b>	Szanse obecnej prezes na utrzymanie posady są minimalne. Jakub Papierski i Witold Słownik to często powtarzane nazwiska na giełdzie. I jeszcze Rafał Antczak.– Dziennik Gazeta Prawna

Źródło: Dom Maklerski BDM S.A., spółki, PAP

**RYNKI ZAGRANICZNE**



Wydział Analiz i Informacji Dom Maklerski BDM S.A.

ul. 3-go Maja 23, 40-096 Katowice, Tel.: 032 208 14 12, analizy@bdm.com.pl

Opracowanie ma charakter czysto informacyjny i zostało opracowane na podstawie informacji uznanych przez autorów za wiarygodne. Zawarte w nim komentarze są subiektywnymi poglądami autorów. Opracowanie i zawarte w nim komentarze nie są podstawą żadnej rekomendacji kupna bądź sprzedaży w rozumieniu obowiązującego prawa i nie powinny być tak interpretowane. Publikowanie w prasie lub w Internecie całości lub części opracowania wymaga zgody sporządzających raport.