

**KOMENTARZ PORANNY**

**Byki znowu górą**

Pomimo dwumiesięcznych praktycznie nieprzerwanych wzrostów obóz byków jest w nadal w dobrej kondycji i kiedy wydawało się, że korekta powinna nadejść lada dzień, to indeks WIG20 zdecydowanie obronił pierwsze możliwe wsparcie. Jest nim teras okrągły poziom 2000 pkt., który wczoraj nawet nie był jakoś mocno testowany. Co prawda zarówno indeks jak i kontrakty zbliżyły się na moment do tych okolic, ale natychmiast zainteresowała strona popytowa i zamknięcie mieliśmy 25 pkt powyżej wsparć. Oporem pozostaje czwartkowe maksimum sesji w okolicach 2044 pkt. na indeksie i 2047 pkt. w przypadku kontraktów. O poranku kupujący mogą mieć utrudnione zadanie, jeśli chodzi o kontynuację wzrostów, gdyż wyraźnie tracą kontrakty na wszystkie główne indeksy na świecie. Oznaczać to może także czerwone otwarcie na GPW, jednak tak długo jak WIG20 pozostaje powyżej 2000 pkt. to inwestorzy posiadający akcje mogą być spokojni. Niepokojące mogą być również przedłużające się problemy z ustanowieniem nowych szczytów obecnego ruchu wzrostowego. Jeśli chodzi o dane makro to dziś oczu inwestorów będą zapewne zwrócone na Wielką Brytanię, ponieważ zaplanowane jest wystąpienie premier Teresy May w sprawie brexitu. Wcześniej poznamy odczyty tamtejszej inflacji oraz indeks instytutu ZEW w Niemczech. Po południu z kolei światło dzienne ujrzy indeks NY Empire State w USA.

Marek Jurzec

**SKRÓT INFORMACJI ZE SPÓLEK**

- **Banki:** Po wprowadzeniu bufora ryzyka systemowego zalecenia KNF zostałyby dostosowane – NBP;
- **Banki:** Nie zapadła ostateczna decyzja, od kiedy bufor ryzyka systemowego mógłby obowiązywać –MF;
- **Wawel:** Współpraca z kluczowym partnerem handlowym kontynuowana, zakres prawdopodobnie ograniczony;
- **InPost:** Spółka planuje w 2017 uruchomić 1000 kolejnych paczkomatów;
- **Serinus:** Spółka wstrzymała produkcję na polu Chouech Es Saida w Tunezji
- **Stalexport:** GDDKiA nie sprzeciwiła się podwyżce opłat na A4;
- **PZU:** Marcin Adamczyk obejmie funkcję prezesa zarządu TFI PZU;
- **Śnieżka:** Sprzedaż biznesu farb proszkowych;
- **Vigo:** mBank zmniejszył zaangażowanie z 5,12% do 2,32% głosów na WZ spółki;
- **Pfleiderer:** Atlantik zmniejszył zaangażowanie w spółce z 25,3% do 23,4% głosów na WZ spółki;

**WYKRES DNIA**

Po ujawnionych rekomendacjach KSF zwiększających bufor kapitałowe dla banków, największa przecena dotknęła te, z dużą ekspozycją na portfel „kredytów frankowych”

**Najlepsi/najgorsi w WIG Banki 16.01.2017**

Security Ticker	Name	Price	Chg	%Chg	Points	Volume
21) B05	Bank Ochrony Srodowiska SA	11.45	+0.63	+5.82	+1.0267	39.25K
22) PEO	Bank Pekao SA	130.55	+2.55	+1.99	+33.2539	821.48K
23) BHW	Bank Handlowy w Warszawie SA	77.66	+1.10	+1.44	+2.9803	27.92K
24) PKO	Powszechna Kasa Oszczednosci Bank Polski SA	29.96	+0.09	+0.30	+6.4020	2.62M
25) ING	ING Bank Slaski SA	168.90	-0.10	-0.06	-0.2698	28.89K
26) IDA	Idea Bank SA	23.15	-0.10	-0.43	-0.1335	2.00
27) SAN	Banco Santander SA	22.90	-0.10	-0.43	-0.0051	6.00
28) ALR	Alor Bank SA	59.31	-0.33	-0.55	-2.5041	526.92K
29) BZW	Bank Zachodni WBK SA	332.00	-2.40	-0.72	-6.0424	77.68K
30) GTN	Getin Holding SA	1.13	-0.01	-0.88	-0.2601	218.57K
31) MIL	Bank Millennium SA	5.49	-0.17	-3.00	-8.5359	2.02M
32) MBK	mBank SA	345.05	-13.05	-3.64	-13.9929	48.19K
33) UCG	UniCredit SpA	11.36	-0.58	-4.86	-1.6014	16.75K
34) GNB	Getin Noble Bank SA	1.54	-0.08	-4.94	-2.5876	5.23M

Źródło: BDM S.A., Bloomberg

	Wartość	Zmiana	
		1D	YTD
<b>Notowania: poniedziałek, 16 stycznia 2017</b>			
WIG20	2 025,3	0,5%	4,0%
WIG30	2 345,9	0,5%	4,6%
mWIG40	4 395,7	0,2%	4,3%
sWIG80	14 538,5	0,5%	2,0%
WIG	53 706,4	0,4%	3,8%
WIG Banki	6 592,6	0,1%	5,3%
WIG Bud	3 006,9	0,1%	5,2%
WIG Chemia	15 439,0	0,6%	12,2%
WIG Dew	1 845,0	-0,1%	0,9%
WIG Energia	2 534,6	0,0%	-0,7%
WIG IT	2 241,3	1,3%	4,0%
WIG Media	4 598,7	1,0%	0,8%
WIG Paliwa	5 649,0	-0,7%	-0,4%
WIG Spoż	4 608,5	1,2%	10,9%
WIG Surowce	4 037,1	0,6%	14,8%
WIG Telco	746,1	0,3%	2,2%
DAX	11 554,7	-0,6%	0,6%
CAC40	4 882,2	-0,8%	0,4%
BUX	32 996,9	0,1%	3,1%
S&P500	2 274,6	0,2%	1,6%
DJIA	19 885,7	0,0%	0,6%
Nasdaq Comp	5 574,1	0,5%	3,5%
Bovespa	63 831,3	0,3%	6,0%
Nikkei225	18 813,5	-1,5%	-1,6%
S&P/ASX 200	5 699,4	-0,9%	0,6%
Złoto	1 203,0	0,5%	4,3%
Miedź	5 909,0	1,1%	6,7%
Ropa	52,4	-1,2%	-2,5%
EUR/PLN	4,38	-0,3%	-0,7%
USD/PLN	4,13	0,1%	-1,5%
CHF/PLN	4,08	-0,2%	-0,6%
EUR/USD	1,06	-0,4%	0,8%
USD/JPY	114,1	-0,3%	-2,4%

<b>FW20: poniedziałek, 16 stycznia 2017</b>			
	Wartość	zmiana	
Kurs otwarcia	2 018	-3	-0,15%
Kurs zamknięcia	2 032	12	0,59%
Kurs min.	2 002	-4	-0,20%
Kurs max.	2 034	8	0,39%
Wolumen obrotu	12 754	566	4,64%
Otwarte pozycje	77 051	1 265	1,67%

<b>System:</b>			
Aktualna pozycja – długa			
Sygnał otwarcia krótkiej– 1982			
Ostatnia zmiana sygnału z krótkiej na długą - 1775			
Opory:	2047	2159	2200 2250
Wsparcia:	2000	1960	1913 1870

GPW – PODSUMOWANIE



Indeksy GPW						
Indeks	Open	Low	High	Close	Zmiana	Obrót
WIG20	2 013,3	2 002,1	2 033,7	2 025,3	0,5%	637
WIG30	2 331,1	2 321,7	2 353,4	2 345,9	0,5%	712
MWIG40	4 383,7	4 471,9	14 541,1	4 395,7	0,2%	114
SWIG80	14 474,4	4 380,1	4 402,5	14 538,5	0,5%	42
WIG-PL	54 184,5	54 184,5	54 565,7	54 515,4	0,4%	793
WIG	53 421,7	53 276,1	53 847,6	53 706,4	0,4%	810

WIG20				
	Cena	Mkt Cap	zmiana	
			1D	YTD
Alior	59,31	7 666	-0,6%	9,4%
Asseco PL	57,52	4 774	1,5%	6,6%
BZ WBK	332,00	32 946	-0,7%	5,1%
CCC	217,00	8 491	-0,7%	6,6%
Cyfrowy P.	25,66	16 411	1,0%	4,3%
Enea	9,57	4 225	-0,1%	0,7%
Energa	9,00	3 727	1,2%	-1,1%
Eurocash	40,23	5 596	-0,5%	2,3%
KGHM	110,00	22 000	0,9%	18,9%
Lotos	39,03	7 216	0,7%	2,0%
LPP	5 320,20	9 785	-0,6%	-6,2%
mBANK	345,05	14 589	-3,6%	2,9%
Orange	5,56	7 297	-0,7%	0,9%
Pekao	130,55	34 265	2,0%	3,8%
PGE	10,32	19 296	-0,1%	-1,2%
PGNIG	5,55	32 745	1,8%	-1,4%
PKN Orlen	85,04	36 372	-1,7%	-0,3%
PKOBP	29,96	37 450	0,3%	6,5%
PZU	34,98	30 206	4,0%	5,3%
Tauron	2,85	4 995	-0,3%	0,0%

mWIG40				
	Cena	Mkt Cap	zmiana	
			1D	YTD
Alumetal	64,01	984	2,4%	4,3%
Amrest	177,60	1 381	-0,2%	-4,7%
Amrest	297,00	6 301	-0,3%	0,3%
Apator	29,00	960	0,0%	-3,0%
Azoty	71,40	7 083	2,0%	13,9%
Bioton	8,25	708	-0,4%	1,0%
Bogdanka	65,90	2 241	3,0%	-5,2%
Boryszew	9,06	2 174	0,4%	13,1%
Budimex	208,00	5 310	-0,7%	5,1%
CD Projekt	54,99	5 286	2,0%	5,3%
Ciech	62,88	3 314	-0,3%	7,8%
Comarch	172,00	1 399	0,4%	-1,1%
Echo	5,58	2 303	0,5%	7,3%
Emperia	68,39	844	1,3%	5,2%
Forte	74,80	1 788	0,7%	-1,6%
GetinNoble	1,54	1 360	-4,9%	16,7%
GPW	43,14	1 811	1,3%	8,0%
GTC	8,01	3 686	-0,9%	-2,3%
Grajewo	35,99	2 329	-1,1%	-2,5%
Handlowy	77,66	10 147	1,4%	1,7%
ING BSK	168,90	21 974	-0,1%	4,6%
Intercars	286,00	4 052	0,6%	3,0%
JSW	70,36	8 261	-1,2%	5,2%
Kernel	74,80	6 036	1,3%	17,1%
Kęty	387,05	3 659	0,5%	-0,2%
Kruk	242,00	4 538	0,0%	2,1%
Medicalg	307,90	1 110	0,9%	0,0%
Millennium	5,49	6 660	-3,0%	5,8%
Netia	4,42	1 540	0,5%	-3,9%
Neuca	399,95	1 764	0,2%	2,6%
Orbis	70,00	3 225	0,0%	-4,1%
PKP Cargo	51,12	2 290	0,3%	8,8%
Polnord	8,30	271	-1,1%	2,3%
Robyng	3,08	810	0,3%	3,7%
Sanok	59,99	1 613	0,7%	-2,1%
Stalprodukt	543,15	3 031	1,9%	3,5%
Synthos	5,30	7 013	-0,2%	16,2%
Trakcja	14,58	749	0,1%	3,0%
Uniwheels	220,00	2 728	0,5%	0,3%
Wawel	1 055,00	1 582	1,3%	-4,1%

KOMENTARZ POPOLUJNIOWY

Sila mimo trudności

Szereg wiadomości, które pojawiły się przed dzisiejszą sesją, wskazywał na to, że poniedziałek na GPW zapowiada się „czerwono”. Rano spadły rynki azjatyckie, a w Europie inwestorzy zwracali uwagę na zaostrzenie retoryki rządu brytyjskiego w sprawie Brexitu, co przeceniło funta. Wśród wiadomości ważnych dla Polski rating nie został zmieniony zgodnie z oczekiwaniami rynku, natomiast w piątek wieczorem Komitet Stabilności Finansowej podał rekomendacje w sprawie kredytów walutowych, wśród których oprócz wyższych rezerw i potencjalnie wyższej składki na BFG rzucał się w oczy nowy 3% bufor kapitałowy dla całego sektora. Suma tych wszystkich elementów wywołała dziś rano spadki WIG20, lecz przecena była krótkotrwała i w kolejnych godzinach handlu indeks wyszedł z powrotem nad kreskę. Handel przed południem był jednak mało emocjonujący, gdyż w całej Europie inwestorzy wstrzymali się z większymi decyzjami inwestycyjnymi w związku z brakiem handlu na Wall Street (Dzień Martina Lutera Kinga). Ciekawiej było po południu - po stabilizacji WIG20 na niewielkim minusie na rynku pojawiły się nieoficjalne informacje, że mimo nowego bufora KSF wcale nie chce zwiększać wymogów kapitałowych dla banków i to pozwoliło WIG20 na wyjście na prawie 1% plus, co plasowało nas w czołówce europejskich indeksów. W końcówce notowań aktywowała się podaż, lecz i tak ostateczny wzrost o 0,4% należy uznać za duży sukces byków, którym pomagał przede wszystkim duet PZU (+4%) oraz Pekao (+1,9%). Słabsze były banki „frankowe” (MBK, MIL, GNB), lecz i wśród niektórych z nich popyt był bardzo silny – PKO BP zyskało 0,3%, a BZ WBK stracił jedynie 0,7%. Dzisiejszą siłą WIG20 warto będzie zweryfikować jutro, przy większym udziale inwestorów zagranicznych i być może przy jaśniejszej, oficjalnej interpretacji zamiarów KSF w stosunku do kapitałów banków (co ma istotny wpływ m.in. na możliwość wypłacania dywidend).

Piotr Kaczmarek, CFA

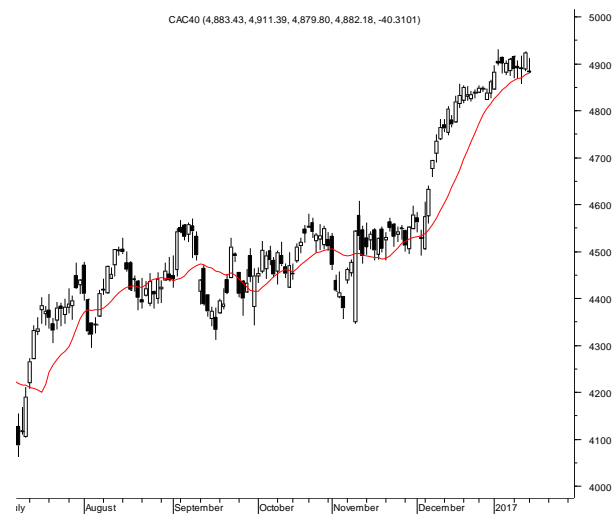
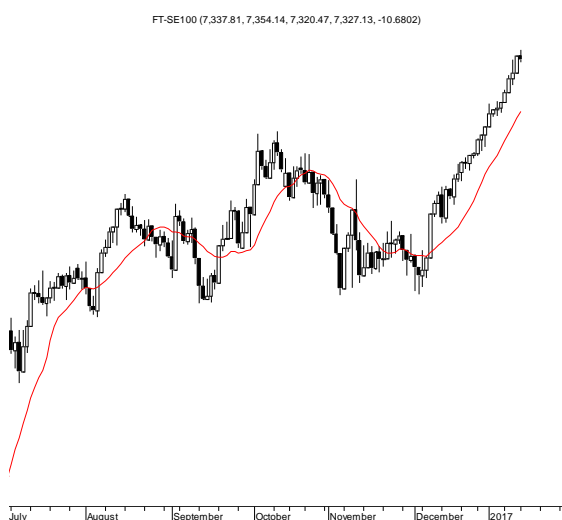
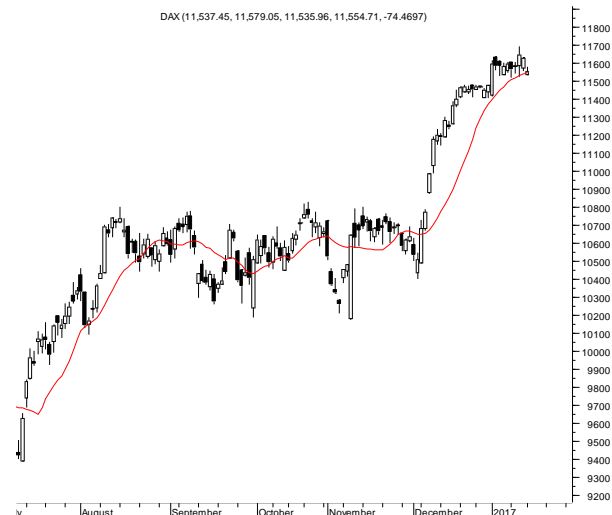
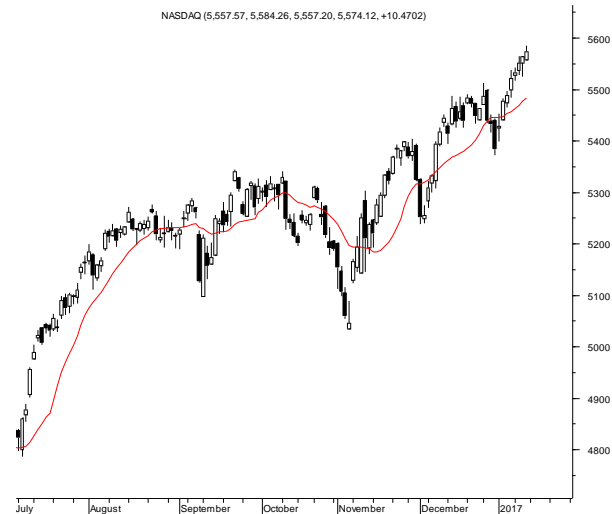
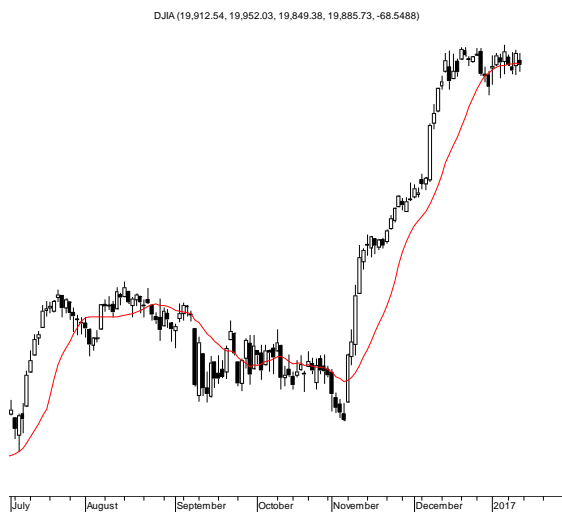
**INFORMACJE ZE SPÓLEK**

<b>Banki</b>	<p>Po wprowadzeniu bufora ryzyka systemowego wcześniejsze zalecenia Komisji Nadzoru Finansowego zostałyby odpowiednio dostosowane - poinformowało biuro prasowe NBP. NBP podał, że bufor ryzyka systemowego miałby zastosowanie do całości aktywów ważonych ryzykiem z tytułu ekspozycji wobec podmiotów z siedzibą w Polsce i w związku z tym nie miałby bezpośredniego odniesienia do walutowych kredytów mieszkaniowych.</p> <p>Nie zapadła ostateczna decyzja, od kiedy bufor ryzyka systemowego mógłby obowiązywać oraz jak mógłby wyglądać harmonogram jego osiągnięcia - poinformowało w poniedziałek PAP biuro prasowe MF.</p>
<b>Wawel</b>	<p>Wawel ocenia, że współpraca z kluczowym partnerem handlowym będzie kontynuowana, jednak zakres tej współpracy będzie prawdopodobnie ograniczony, co w efekcie może wpłynąć na spadek sprzedaży w 2017 roku.</p>
<b>JSW</b>	<p>Z informacji "DGP" wynika, że tuż przed weekendem strona społeczna kopalni Krupiński weszła w spór zbiorowy z zarządem JSW. Punktem zaczepienia dla związkowców jest "standaryzacja płac w spółce", czyli wyrównanie płac na tych samych stanowiskach w różnych kopalniach. Mimo ostatecznej decyzji o zamknięciu zakładu, w kopalni poczyniono inwestycje w wydobycie. Resort energii żąda wyjaśnień w tej sprawie. Niewykluczony jest audyt, który ma wyjaśnić podjęcie takich decyzji. – Dziennik Gazeta Prawna</p>
<b>InPost</b>	<p>InPost planuje w 2017 r. uruchomić 1000 kolejnych paczkomatów. Na koniec 2016 roku InPost posiadał 2200 urządzeń. Spółka ma dwa priorytety: mniejsze miejscowości, w których do teraz nie było jeszcze paczkomatów oraz największe polskie miasta, gdzie, przepustowość istniejących maszyn jest już niewystarczająca.</p> <p>Spółka poinformowała, że zamknęła rok 2016 wzrostem liczby obsługiwanych przesyłek o 142%. Wzrost zawdzięcza przede wszystkim segmentowi kurierskiemu, który w ubiegłym roku zanotował o 405% większy wolumen niż w 2015 roku.</p>
<b>PCM</b>	<p>Łączna wielkość floty Grupy Masterlease na koniec 2016 roku wyniosła 30 903 pojazdów finansowanych. Zmiana stanu floty finansowanej w okresie od 31 grudnia 2015 do 31 grudnia 2016 wyniosła łącznie 4 347 dodatkowych pojazdów (+16,4%). Zmiana stanu floty finansowanej jaka nastąpiła w okresie od 1 października do 31 grudnia 2016 wynosiła łącznie 706 dodatkowych pojazdów. Ilość środków sfinansowanych w okresie od 1 stycznia do 31 grudnia 2016 wyniosła 11 905 samochodów (+8,6% r/r).</p>
<b>Stalexport</b>	<p>GDDKiA nie kwestionuje prawa do podwyższenia opłaty za przejazd autostradą A4 Katowice – Kraków. SAM podwyższy od 1 marca 2017 roku stawki opłaty za przejazd dla pojazdów kategorii 2,3,4 i 5 z kwoty 26,5 PLN do 30,0 PLN na każdym placu poboru opłat, tj. w Mysłowicach i w Balicach. Obecnie dla pojazdów kategorii 2 i 3 od ww. stawki opłaty za przejazd stosuje się bonifikatę, która wynosi 10 PLN. Wysokość bonifikaty, która będzie obowiązywała dla tych pojazdów od 1 marca 2017 roku będzie przedmiotem odrębnych konsultacji z GDDKiA.</p>
<b>PZU</b>	<p>Marcin Adamczyk obejmie funkcję prezesa zarządu TFI PZU od kwietnia 2017 roku - poinformowało PZU w poniedziałkowym komunikacie. Członkiem zarządu TFI PZU od 15 lutego zostanie Cezary Iwański.</p> <p>TFI PZU z nowym szefem szykuje się na nowy trend. Stawia na rozwój oferty produktów inwestycyjnych. Jednym z zadań nowego prezesa będzie przegląd oferty TFI PZU i przygotowanie firmy pod kątem ewentualnego rozwoju funduszy pasywnych, opartych na strategiach inwestycyjnych, których zadaniem jest naśladowanie notowań indeksów giełdowych czy wybranych koszyków aktywów. – Rzeczpospolita</p>
<b>Braster</b>	<p>Braster sprzedał w 4Q'16 1917 szt. urządzenia Braster, służącego do wsparcia diagnostyki raka piersi. Liczba sprzedanych urządzeń wraz z abonamentem wyniosła 282 szt., a liczba sprzedanych samych urządzeń to 1635 szt., z czego 1444 szt. sprzedano do aptek z odroczonym terminem płatności, prawem zwrotu po tym terminie lub możliwością przedłużenia tego terminu. Ponadto sprzedane zostały 474 abonamenty bez urządzeń.</p>
<b>Serinus</b>	<p>Serinus czasowo wstrzymał produkcję na polu Chouech Es Saida w Tunezji. Początkowo pole zostało zamknięte 10 stycznia w związku z zapowiedzianym trzydniowym strajkiem i wstrzymaniem produkcji, ogłoszonym przez pracowników spółki z obiektu Winstar Chouech Es Saida, który rozpoczął się o północy 11 stycznia. Ponieważ protest pracowniczy obejmuje strajk okupacyjny, który jest kontynuowany po zapowiedzianym proteście, spółka nie jest w stanie wznowić wydobycia i musi kontynuować zamknięcie obiektu z powodów bezpieczeństwa.</p>
<b>Paliwa</b>	<p>Część stacji paliw może zaprzestać sprzedaży oleju napędowego czy benzyny. Wszystko za sprawą nowych regulacji, które mają okiełznać szarą strefę. Niektóre firmy mogły nie złożyć wniosków o nowe koncesje na obrót paliwami. – Rzeczpospolita</p> <p>Przedsiębiorca, który złożył wniosek o koncesję na handel paliwami, nawet pocztą, może prowadzić działalność gospodarczą do czasu jego rozpatrzenia - informuje URE. Poniedziałek był ostatnim dniem, gdy można było złożyć taki wniosek.</p>

<b>Budownictwo</b>	W GDDKiA rozkręca się kadrowa karuzela. Teraz stanowiska tracą szefowie oddziałów. – Rzeczpospolita
<b>Alior Bank</b>	Bank poinformował klientów o planowanych podwyżkach w cenniku. Zdrożęją wypłaty z bankomatów, wzrosną też opłaty warunkowe za wybrane konta i karty. – Puls Biznesu
<b>Górnictwo</b>	23 stycznia wiceministrowie energii Grzegorz Tobiszowski i Michał Kurtyka będą w Brukseli omawiać kwestię połączenia Polskiej Grupy Górniczej (PGG) i Katowickiego Holdingu Węglowego (KHW), które jest planowane do końca marca tego roku.
<b>Vigo System</b>	mBank zmniejszył zaangażowanie w Vigo System z 5,12% do 2,32% głosów na WZ spółki.
<b>Coal Energy</b>	Produkcja węgla ogółem w grudniu 2016 roku wyniosła 51,5 tys ton (+7,3% r/r).
<b>Pragma Inkaso</b>	Wartość pozyskanych przez grupę wierzytelności w 4Q'16 wyniosła 361,16 mln PLN (+137% r/r).
<b>Śnieżka</b>	Spółka zawarła umowę sprzedaży aktywów przeznaczonych do prowadzenia działalności w ramach produkcji i sprzedaży farb proszkowych marki Proximal na rzecz spółek Teknos - Oliva. Cena sprzedaży aktywów objętych umową nie przekracza 1% wartości aktywów jednostkowych Śnieżki wg stanu na dzień dokonania transakcji. Przychody z tytułu sprzedaży farb proszkowych, nie przekroczyły w 2016 roku 1% wartości przychodów netto grupy.
<b>LUG</b>	Według szacunkowych danych spółka miała 35,1 mln PLN przychodów na poziomie skonsolidowanym w 4Q'16 (+13,1%).
<b>Pfleiderer</b>	Atlantik zmniejszył zaangażowanie w spółce z 25,3% do 23,4% głosów na WZ spółki.

Źródło: Dom Maklerski BDM S.A., spółki, PAP

**RYNKI ZAGRANICZNE**



**Wydział Analiz i Informacji Dom Maklerski BDM S.A.**

ul. 3-go Maja 23, 40-096 Katowice, Tel.: 032 208 14 12, analizy@bdm.com.pl

Opracowanie ma charakter czysto informacyjny i zostało opracowane na podstawie informacji uznanych przez autorów za wiarygodne. Zawarte w nim komentarze są subiektywnymi poglądami autorów. Opracowanie i zawarte w nim komentarze nie są podstawą żadnej rekomendacji kupna bądź sprzedaży w rozumieniu obowiązującego prawa i nie powinny być tak interpretowane. Publikowanie w prasie lub w Internecie całości lub części opracowania wymaga zgody sporządzających raport.