

KOMENTARZ PORANNY

Korekta bez większych konsekwencji

W najspokojniejszy dzień minionego tygodnia pod względem danych makro przyszła korekta. Przejście de facto z „marszu” ważnego poziomu 2200 pkt przez WIG20/FW20 na wykupionych oscylatorach powinno być wystarczającym powodem do korekty. W ostatni piątek argumentów dostarczały spekulacje o kolejnym pomysle KNF dot. ograniczenia opłat pobieranych przez TFI. W rezultacie spółki te traciły 3-6%, a słabszy sentyment udzielił się pozostałym podmiotom. Tydzień zakończyliśmy poniżej wspomnianego 2200 pkt, ale wciąż nad istotnymi wsparciami (2170 i 2140 pkt). Dotychczasowe korekty miały raczej płaski kształt. Wiele wskazuje, że i tym razem może być podobnie. Piątek kończyliśmy w okolicach dziennych minimów na DAX futures czy indeksach Wall Street, gdzie końcówka tygodnia była całkiem udana. Dobre nastroje utrzymują się dziś o poranku. Kontrakty na DAX zyskują blisko 1%. Pomógł odczyt inflacji PPI w Niemczech za styczeń na poziomie 2,4% vs 2,0% oczek. To kolejne potwierdzenie obecnego otoczenia inflacyjnego, a rosnący PPI powinien bezpośrednio przekładać się na przychody/zyski przedsiębiorstw. W kolejnych godzinach brak istotnych informacji makro, a dodatkowo Amerykanie świętują Dzień Prezydenta, pierwszy z Donaldem Trumpem. Aktywność powinna być więc mniejsza.

Krystian Brymora

SKRÓT INFORMACJI ZE SPÓLEK

- **PZU:** PZU liczy na synergii po zakupie pakietu akcji Pekao – prezes, W Sieci;
- **Budownictwo:** Wraca projekt budowy olbrzymiego centralnego portu lotniczego za 25-30 mld PLN – Rzeczpospolita;
- **PKN Orlen:** Spółka miałaby wesprzeć fuzję KHW i PGG na 400 mln PLN – Rzeczpospolita [komentarz BDM];
- **PKN/Lotos:** Rząd nie podjął jeszcze działań ws. połączenia - Tchórzewski;
- **Stalprodukt:** Zysk netto w 4Q'16 wyniósł 81,8 mln PLN vs 88,1 mln PLN konsensus;
- **Netia:** Zarząd będzie skłaniać się do rekomendacji wypłaty dywidendy za '16;
- **Budimex/ZUE:** Konsorcjum Budimex/ZUE/Strabag podpisało umowę z PKP PLK na 160 mln PLN netto;
- **Agora:** Zarząd podtrzymał cele strategiczne na 2017 rok;
- **Esotiq:** NWZ zdecydowało o podziale spółki [komentarz BDM];

WYKRES DNIA

W piątek GUS opublikował dane dot. m.in. produkcji przemysłowej. Zgodnie z odczytem wzrosła ona o 9,0% r/r, co jest rezultatem powyżej konsensusu, który oczekiwał +7,8%. Lepiej niż zakładano wypadła także produkcja budowlano-montażowa (+2,1% vs oczekiwane -1% r/r).

Produkcja przemysłowa (zmiana r/r)



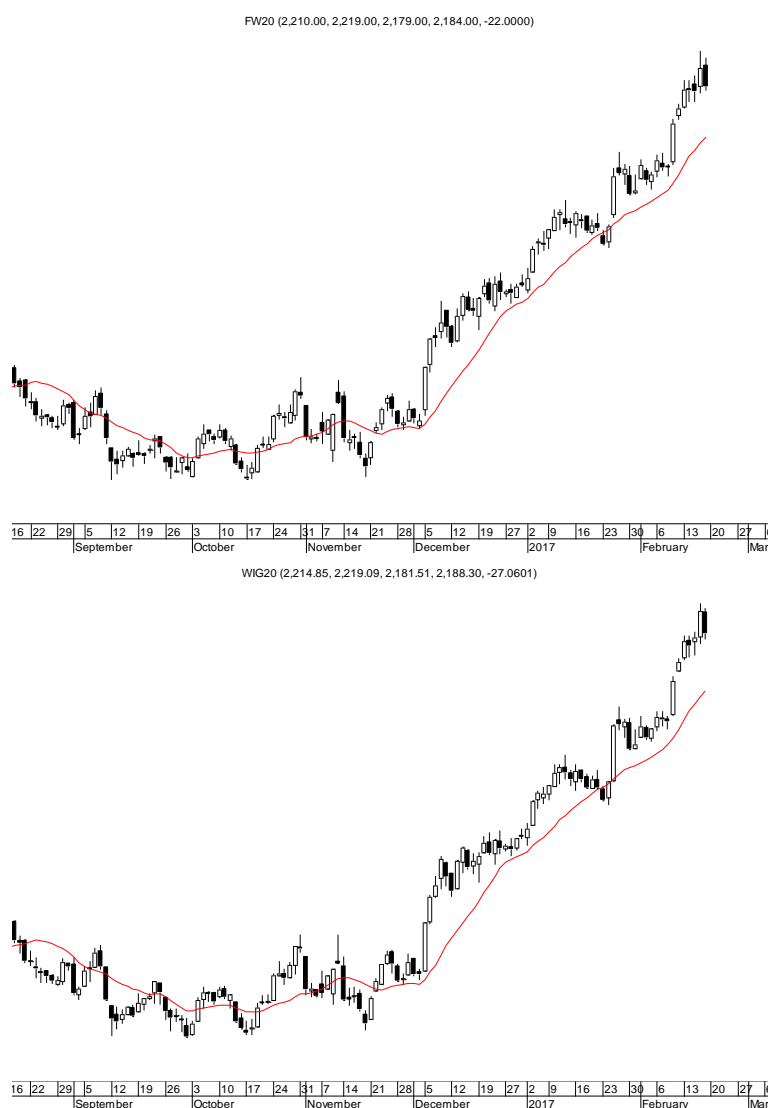
POISCIWOY Index (Poland Sold Industrial Output of Goods & Services at Constant Price) Copyright© 2017 Bloomberg Finance L.P. 20-Feb-2017 08:10:38
Źródło: BDM S.A., Bloomberg, GUS

Notowania: piątek, 17 luty 2017			
	Wartość	Zmiana	
		1D	YTD
WIG20	2 188,3	-1,2%	12,3%
WIG30	2 532,8	-1,2%	12,9%
mWIG40	4 790,1	-1,0%	13,6%
sWIG80	15 491,1	-0,8%	8,6%
WIG	57 972,7	-1,1%	12,0%
WIG Banki	7 343,0	-1,3%	17,2%
WIG Bud	3 383,5	0,0%	18,4%
WIG Chemia	16 184,6	-1,9%	17,7%
WIG Dew	1 922,7	-1,0%	5,1%
WIG Energia	2 811,7	-0,9%	10,2%
WIG IT	2 297,4	-1,9%	6,6%
WIG Media	4 982,8	-0,6%	9,2%
WIG Paliwa	6 096,2	-1,8%	7,5%
WIG Spoż	4 779,9	-1,1%	15,1%
WIG Surowce	4 551,9	-1,1%	29,4%
WIG Telco	679,1	-0,7%	-7,0%
DAX	11 757,0	0,0%	2,4%
CAC40	4 867,6	-0,7%	0,1%
BUX	33 828,9	0,2%	5,7%
S&P500	2 351,2	0,2%	5,0%
DJIA	20 624,1	0,0%	4,4%
Nasdaq Comp	5 838,6	0,4%	8,5%
Bovespa	67 748,4	-0,1%	12,5%
Nikkei225	19 251,1	0,1%	0,7%
S&P/ASX 200	5 795,1	-0,2%	2,3%
Złoto	1 238,7	0,0%	7,4%
Miedź	6 000,0	-1,1%	8,4%
Ropa	53,4	0,1%	-2,3%
EUR/PLN	4,33	0,3%	-1,6%
USD/PLN	4,08	0,7%	-2,5%
CHF/PLN	4,07	0,5%	-0,8%
EUR/USD	1,06	-0,3%	0,9%
USD/JPY	112,8	-0,5%	-3,5%

FW20: piątek, 17 luty 2017			
	Wartość	zmiana	
Kurs otwarcia	2 210	25	1,14%
Kurs zamknięcia	2 184	-22	-1,00%
Kurs min.	2 179	3	0,14%
Kurs max.	2 219	-8	-0,36%
Wolumen obrotu	22 481	-183	-0,81%
Otwarte pozycje	73 937	-64	-0,09%

System:				
Aktualna pozycja – długa				
Sygnał otwarcia krótkiej– 2120				
Ostatnia zmiana sygnału z krótkiej na długą - 2016				
Opory:	2227	2250	2300	2350
Wsparcia:	2145	2105	2047	2018

GPW – PODSUMOWANIE



Indeksy GPW						
Indeks	Open	Low	High	Close	Zmiana	Obrót
WIG20	2 214,9	2 181,5	2 219,1	2 188,3	-1,2%	977
WIG30	2 561,7	2 527,3	2 565,7	2 532,8	-1,2%	1 065
MWIG40	4 835,1	15 491,1	15 625,4	4 790,1	-1,0%	180
SWIG80	15 625,4	4 790,1	4 836,5	15 491,1	-0,8%	43
WIG-PL	59 289,7	58 871,0	59 289,7	58 938,1	-1,1%	1 218
WIG	58 577,4	57 909,5	58 656,0	57 972,7	-1,1%	1 242

WIG20	Cena	Mkt Cap	zmiana	
			1D	YTD
Alior	64,46	8 332	-0,8%	19,0%
Asseco PL	55,00	4 565	-3,2%	1,9%
BZ WBK	354,85	35 213	0,4%	12,3%
CCC	212,00	8 295	-2,3%	4,2%
Cyfrowy P.	23,25	14 869	-1,1%	-5,5%
Enea	10,85	4 790	-1,8%	14,2%
Energa	10,15	4 203	-1,7%	11,5%
Eurocash	36,81	5 123	-1,8%	-6,4%
KGHM	127,80	25 560	-0,9%	38,2%
Lotos	45,24	8 364	-1,7%	18,3%
LPP	5 440,00	10 006	-0,1%	-4,1%
mBANK	408,00	17 250	0,0%	21,7%
Orange	4,84	6 352	-0,4%	-12,2%
Pekao	143,50	37 664	-1,0%	14,1%
PGE	11,65	21 783	-0,9%	11,5%
PGNIG	5,78	34 102	-4,1%	2,7%
PKN Orlen	92,50	39 563	-1,1%	8,4%
PKOBP	34,12	42 650	-2,3%	21,3%
PZU	37,27	32 184	0,0%	12,2%
Tauron	2,97	5 205	-1,0%	4,2%

mWIG40	Cena	Mkt Cap	zmiana	
			1D	YTD
Alumetal	61,00	938	-1,1%	-0,7%
Amrest	197,50	1 536	-1,5%	6,0%
Amrest	327,05	6 938	0,9%	10,5%
Apator	33,55	1 111	-1,3%	12,2%
Azoty	70,70	7 013	-1,6%	12,8%
Bioton	7,51	645	-1,8%	-8,1%
Bogdanka	78,00	2 653	-1,0%	12,2%
Boryszew	12,05	2 892	0,4%	50,4%
Budimex	247,00	6 306	-0,3%	24,8%
CD Projekt	69,20	6 652	-0,4%	32,6%
Ciech	73,15	3 855	1,0%	25,5%
Comarch	210,00	1 708	-1,4%	20,7%
Echo	5,99	2 472	-1,8%	15,2%
Emperia	68,21	842	-0,4%	4,9%
Forte	81,00	1 936	-1,2%	6,6%
GetinNoble	1,96	1 731	-1,5%	48,5%
GPW	47,60	1 998	1,7%	19,2%
GTC	8,56	3 939	-0,1%	4,4%
Grajewo	43,34	2 804	-3,0%	17,5%
Handlowy	79,50	10 387	-1,9%	4,1%
ING BSK	175,80	22 872	-0,5%	8,9%
Intercars	312,00	4 420	-1,0%	12,4%
JSW	68,37	8 027	-2,3%	2,2%
Kernel	77,50	6 254	-1,7%	21,4%
Kęty	415,05	3 934	-2,3%	7,0%
Kruk	248,00	4 650	1,6%	4,6%
Medicalg	341,20	1 231	2,5%	10,8%
Millennium	6,81	8 261	-2,0%	31,2%
Netia	4,62	1 610	0,4%	0,4%
Neuca	392,60	1 831	0,0%	0,7%
Orbis	73,26	3 376	-3,2%	0,4%
PKP Cargo	57,20	2 562	-1,0%	21,7%
Polnord	8,21	268	-2,0%	1,2%
Robyng	2,95	776	-1,7%	-0,7%
Sanok	61,00	1 640	-0,3%	-0,5%
Stalprodukt	630,00	3 516	-2,5%	20,0%
Synthos	5,69	7 529	-4,4%	24,8%
Trakcja	17,61	905	0,3%	24,4%
Uniwheels	240,50	2 982	-0,2%	9,7%
Wawel	1 123,00	1 684	0,3%	2,1%

KOMENTARZ POPOLUJNIOWY

Piątkowy spadek

Piątkowa sesja przyniosła mocną realizację zysków na GPW. Pretekstem do wyprzedzaży była przecena w Europie, a spadkiem „pomagało” to, że znaleźliśmy się w pobliżu istotnego poziomu na wykresie WIG20 (2200 punktów). W związku z tym przez cały dzień to podaż rozdawała karty i indeks blue chips systematycznie schodził na niższe poziomy cenowe tracąc na zamknięciu 1,2%, czemu towarzyszyło też słabsze zachowanie złotych i innych walut emerging markets. Spadki dotknęły też szeroki rynek, lecz zniżka o 0,9% mWIG40 oraz 0,8% przecena sWIG80 na wykresie nie tworzą na razie żadnego zagrożenia. Wśród informacji ze spółek na dzisiejszej sesji tematem dnia w gronie blue chips było dementi ministra Tchórzewskiego w sprawie łączenia Orlenu z Lotosem, a na szerokim rynku spadki dotknęły spółki zarządzające aktywami (Skarbiec, Quercus, Altus), co było reakcją na doniesienia prasowe o chęci zmniejszenia przez KNF maksymalnych opłat za zarządzanie. Podsumowując sytuację indeksu WIG20 oczywiście dzisiejszy spadek wygląda groźnie biorąc pod uwagę aktualne wysokie wykupienie, ekstremalne nastroje inwestorów oraz niebezpiecznie przeciągający się czas bez choćby chwilowego, zdrowego schłodzenia na Wall Street. Przy ostatniej dynamice zwyżki łatwo sobie wyobrazić szybkie zejście w dół, natomiast nieco bardziej prawdopodobny wariant na najbliższe dni to jakaś konsolidacja WIG20 w okolicy poziomów z ostatnich dni (2160-2220) i dopiero później decyzja, czy czeka nas kolejny ruch w górę, czy też pierwsza od dłuższego czasu głębsza korekta.

Piotr Kaczmarek, CFA

INFORMACJE ZE SPÓŁEK

PZU/Pekao	<p>PZU liczy na synergii po zakupie pakietu akcji Pekao, zarówno produktowe jak i kosztowe. W planach jest stworzenie dużej grupy zakupowej, trwają też przygotowania do emisji długu podporządkowanego w wysokości 500 mln EUR, który zapewni utrzymanie odpowiedniego poziomu adekwatności kapitałowej w PZU - mówi prezes PZU Michał Krupiński. Wspólnie z PFR PZU przygotowuje się do przeprowadzenia pewnych zmian w strategii Pekao. "Chcemy bardziej postawić na nowe technologie" - powiedział prezes PZU. "Rozważamy np., by w ramach Pekao SA istniała solidna odnoga banku inwestycyjnego" - dodał. Trzeba będzie też rozważyć, na ile mocno Pekao powinien wychodzić za granicę w ślad za polskimi firmami. Prezes zapowiedział, że za kilka tygodni strategię przedstawi zarząd innego banku z grupy PZU, Aliora. "Chcemy, żeby Alior stał się najbardziej innowacyjnym bankiem w Europie" - poinformował Krupiński. – W Sieci</p>
Budownictwo, turystyka, transport	<p>Wraca projekt budowy olbrzymiego centralnego portu lotniczego. O tym, że pomysł jest priorytetowy, powiedział w Radiu Białystok prezes PiS Jarosław Kaczyński. Według projektu, port miałby odprawiać docelowo 50-60 mln pasażerów rocznie, kosztować 25-30 mld PLN i powstać w 2022 r. Rozważane są trzy potencjalne lokalizacje, w tym dwie między Łodzią a Warszawą. Inna opcja to rozbudowa Modlina kosztem 8 mld PLN – Rzeczpospolita</p>
PKN Orlen	<p>Plocka rafineria miałaby wesprzeć fuzję górniczych gigantów, KHW i PGG, na 400 mln PLN. Tyle brakuje na potrzeby nowego podmiotu. – Rzeczpospolita</p> <p><i>BDM: Spekulacje o dofinansowania przez PKN Orlen górnictwa pojawiały się już w prasie wcześniej, ale dotychczas spółka nie była włączona w działania poza core-businessem (za spółek sektora Oil&Gas zaangażowany został tylko PGNiG, którego sytuacja pod względem zadłużenia jest jeszcze korzystniejsza niż w PKN Orlen i Lotosu). W przypadku PKN Orlen kwota 400 mln PLN to 0,94 PLN/akcję.</i></p>
PKN/Lotos	<p>Minister energii Krzysztof Tchórzewski powiedział w piątek, że rząd nie podjął jeszcze żadnych działań w sprawie połączenia PKN Orlen z Grupą Lotos. Tchórzewski pytany, czy taka fuzja byłaby możliwa, odpowiedział, że "Komisja Europejska oczekuje konkurencji".</p> <p>W wypowiedzi dla portalu money.pl (http://www.money.pl/gospodarka/wiadomosci/artypk/orlen-lotos-fuzja-skarb-panstwa,23,0,2264855.html) H. Kowalczyk powiedział, że rozmawiał na temat połączenia PKN Orlen i Lotos z Krzysztofem Tchórzewskim i z prezesami spółek, ale „to były luźne rozmowy, a nie żadne ustalanie szczegółów”. Dodał: „Proszę jednak nie przywiązywać zbyt wielkiej wagi do tej wypowiedzi. To były czyste rozważania. Można pomyśleć o połączeniu spółek. Można i tyle”.</p>
Netia	<p>Zarząd Netii będzie skłaniał się, aby rekomendować wypłatę dywidendy za 2016 r., a propozycja w tej sprawie ma być przedstawiona na początku marca - poinformowali na konferencji przedstawiciele spółki.</p>
ZUE/Budimex	<p>Konsorcjum Budimex(lider)/Strabag/ZUE podpisało z PKP PLK umowę na Wykonanie prac projektowych i robót budowlanych dla projektu "Prace na linii obwodowej w Warszawie (odc. Warszawa Gołębki/Warszawa Zachodnia - Warszawa Gdańska)". Wartość netto Umowy wynosi 159,7 mln PLN. Dla ZUE przypada 52,7 mln PLN netto. Termin realizacji zadania wynosi 26 miesięcy od daty rozpoczęcia prac.</p>
Budimex	<p>Budimex podpisał z Zarządem Dróg i Mostów w Lublinie umowę na budowę nowego przebiegu DW 809 w Lublinie. Wartość kontraktu to 87,5 mln PLN brutto.</p>
Agora	<p>Agora planuje na 2017 rok wzrost liczby płatnych subskrypcji cyfrowych o 10 tys. do 110 tys. Priorytetem jednak nie będzie wzrost wolumenowy, a podwyższenie rentowności tej linii biznesowej - podali przedstawiciele grupy na konferencji. "Zmieniamy nieco strategię w tym obszarze - celem nie będzie sam wzrost wolumenu, a rentowności. Oceniamy, że baza subskrybentów jest już na tyle duża, aby badać możliwość lepszej jej monetyzacji" - powiedział prezes Bartosz Hojka.</p> <p>Zarząd Agory podtrzymał cele strategiczne na 2017 rok, takie jak 8-10% rentowności segmentu reklamy zewnętrznej oraz 12-15% marży w radiu. Agora planuje na przyszły rok dalszą poprawę rentowności spółki Stopklatka tv. Liczy też na dalszy wzrost oglądalności kanału.</p> <p>Grupa utrzymała ponadto cele na 2018 rok. Rentowność operacyjna (EBIT) segmentu kino i film ma wzrosnąć do 9% z 8,5%, choć - jak ocenił prezes Hojka - przeszkodą może tu być podwyższenie minimalnej stawki godzinowej. W segmencie internetowym Agora liczy natomiast na wypracowanie w 2018 roku 34 mln PLN wobec 23 mln PLN w 2016. Pomoc w tym ma zarówno utrzymanie tempa wzrostu przychodów jak i ograniczenie kosztów.</p> <p>Prezes Hojka podał, że w 2017 roku Agora będzie dystrybutorem czterech filmów. Prezes dodał, że powtórzenie wyników z 2016 roku będzie dużym sukcesem dla całego rynku kinowego. W 2017 roku grupa planuje otwarcia trzech nowych obiektów w sieci kin Helios: w Krośnie, Stalowej Woli i Warszawie. W lutym</p>

otwarte zostało kino w Wołominie.

Prezes pytany o dywidendę za 2016 rok odpowiedział: "Z reguły o dywidendzie rozmawiamy najwcześniej na wiosnę, a teraz mogę powiedzieć tyle, że spółka od 2005 roku ma politykę dywidendową, którą przez te wszystkie lata realizowała z nawiązką".

Agora może odsprzedać udziały w Metro TV. Opcje na skupienie brakujących udziałów w tym kanale ma jego nowy współwłaściciel, Discovery Polska. – Rzeczpospolita

Asseco SEE

Asseco South Eastern Europe liczy na pozyskanie dwóch istotnych kontraktów, które mogą zauważalnie poprawić backlog na 2017 - poinformował na konferencji prasowej Piotr Jeleński, prezes spółki. Dodał, że spółka rozgląda się za akwizycjami oraz jednocześnie kładzie nacisk na rozwój organiczny. Jedleński poinformował, że zarząd ASEE zarekomenduje wypłatę dywidendy za 2016 rok na poziomie 0,47 PLN na akcję.

Unibep

Konsorcjum Unibep(lider)/Most podpisało umowę na wykonanie inwestycji pn. "Budowa i rozbudowa drogi wojewódzkiej Nr 673 wraz z drogowymi obiektami inżynierskimi i niezbędną infrastrukturą techniczną na odcinku Dąbrowa Białostocka - Sokółka wraz z obejściami miejscowości". Wynagrodzenie konsorcjum wynosi ok. 67,4 mln PLN netto (udział Unibepu 62,5 mln PLN). Zakończenie realizacji ma nastąpić w 3Q'18.

Stalexport

W 2016 roku spółka miała 159,6 mln PLN zysku netto vs 113,6 mln PLN rok wcześniej. Przepływy z działalności operacyjnej wyniosły w całym roku 200,6 mln PLN vs 196,8 mln PLN w 2015 roku.

Energetyka

Resort energii chce wprowadzenia taryfy nocnej dla użytkowników samochodów elektrycznych, z ceną energii na poziomie 30% obecnej - poinformował w piątek minister energii Krzysztof Tchórzewski. W rozmowie z dziennikarzami wyjaśnił, że nowa taryfa nocna dotyczyłaby odbiorców, którzy mieliby specjalne inteligentne liczniki, instalowane w samochodach elektrycznych, a - w drugiej kolejności - w elektrycznych instalacjach grzewczych. Poinformował, że konkurs na karoserię dla małego, miejskiego samochodu elektrycznego ogłoszony zostanie 3 marca.

Stalprodukt

Zysk netto Stalproduktu w 4Q'16 wyniósł 81,8 mln PLN, a EBIT sięgnął 105,2 mln PLN. Z zebranych przez PAP prognoz analityków wynika, że rynek spodziewał się 88,1 mln PLN zysku netto oraz 113,7 mln PLN EBIT. Pełny raport za 4Q'16 spółka opublikuje 28 lutego.

Asseco PL

Konsorcjum składające się z trzech spółek grupy Asseco: Asseco Poland, UAB Asseco Lietuva i Asseco Data Systems podpisało z Kancelarią Sejmu umowę na budowę systemu obsługi głosowań. Wartość kontraktu to 4,7 mln PLN brutto.

Esotiq

Nadzwyczajne walne zgromadzenie Esotiq&Henderson zdecydowało o podziale spółki, w wyniku czego na NewConnect ma wkrótce trafić wydzielona firma EMG. W dzielonej spółce, notowanej na GPW, ma pozostać m.in. sieć salonów Esotiq z bielizną i kosmetykami w Polsce i w Niemczech. Spółki odpowiadające za rozwój segmentu modowego (Femestage Eva Minge i Eva Minge Design) mają trafić do spółki przejmującej. Dotychczasowi akcjonariusze spółki dzielonej mają otrzymać wszystkie nowo wyemitowane akcje spółki przejmującej.

BDM: Informacja była oczekiwana i odbieramy ją zdecydowanie pozytywnie. Zwracamy uwagę, że po przeprowadzeniu podziału grupa będzie mogła skupić się na głównym biznesie, a raportowane wyniki powinny ulec zdecydowanej poprawie (szacujemy, że w skali roku część modowa generowała ok. 7-8 mln PLN straty EBIT; liczymy że efekt będzie zauważalny już w 2Q'17). Do tego dochodzi kwestia zwiększenia transparentności.

MDI Energia

Spółka podpisała z firmą JPBC 2 list intencyjny, dotyczący budowy obiektu biurowo-handlowego o szacunkowej wartości 30,65 mln PLN.

Mo-Bruk

Janusz Mikula złożył rezygnację z pełnienia funkcji członka i przewodniczącego Rady Nadzorczej za skutkiem natychmiastowym. Przyczyny rezygnacji nie zostały podane.

SferaNet

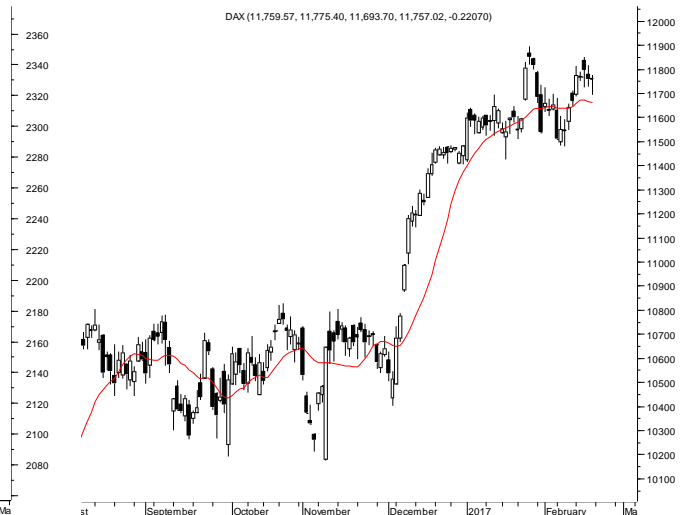
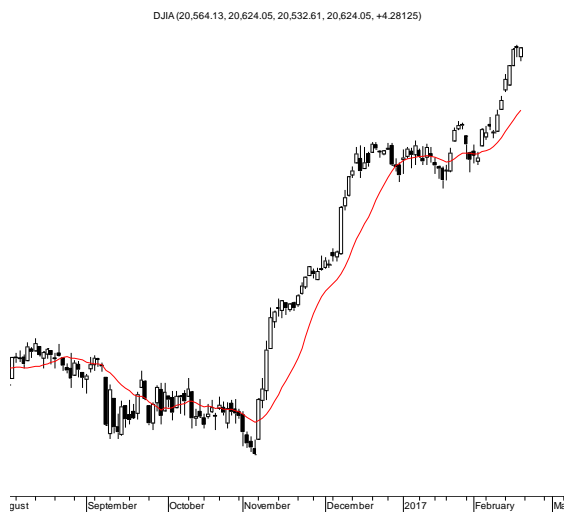
Notowana na NewConnect SferaNet chce wybudować sieć światłowodową o długości około 1300 km w powiecie bielskim i cieszyńskim za około 43,8 mln PLN. Spółka stara się o dofinansowanie projektu w wysokości 34,1 mln PLN.

Zamet

Zarząd zawarł z TDJ porozumienie, na mocy którego, strony uzgodniły obniżenie ceny zakupu udziałów w spółce Fugo Zamet z 46,0 mln PLN do 28,9 mln PLN. Cała cena nabycia została już uregulowana ze środków pochodzących z emisji akcji przeprowadzonej na mocy uchwały zarządu Zametu z dnia 27 stycznia 2016 roku, tym samym zarząd nie jest już upoważniony do dalszych emisji akcji w ramach kapitału docelowego.

Źródło: Dom Maklerski BDM S.A., spółki, PAP

RYNKI ZAGRANICZNE



Wydział Analiz i Informacji Dom Maklerski BDM S.A.

ul. 3-go Maja 23, 40-096 Katowice, Tel.: 032 208 14 12, analizy@bdm.com.pl

Opracowanie ma charakter czysto informacyjny i zostało opracowane na podstawie informacji uznanych przez autorów za wiarygodne. Zawarte w nim komentarze są subiektywnymi poglądami autorów. Opracowanie i zawarte w nim komentarze nie są podstawą żadnej rekomendacji kupna bądź sprzedaży w rozumieniu obowiązującego prawa i nie powinny być tak interpretowane. Publikowanie w prasie lub w Internecie całości lub części opracowania wymaga zgody sporządzających raport.