

## KOMENTARZ PORANNY

### Zawiało nudą

Pod nieobecność inwestorów z drugiej strony Atlantyku na naszym parkiecie niewiele się działo. W zasadzie zasięg dziennych wahań został wyznaczony jeszcze podczas pierwszej godziny handlu i w trakcie dnia już poza ten zakres nie wyszliśmy. Dzisiaj kontrakty na amerykańskie indeksy wyraźnie zyskują, jednak jest to po części efekt pozytywnych nastrojów w Europie jakie miały miejsce w poniedziałek. Z kolei futures na Starym Kontynencie notowane są poniżej kursów odniesienia, więc również GPW może poddać się tym nastrojom. Oznaczałoby to kontynuację ruchu rozpoczętego jeszcze w piątek i szansa na jakąś większą korektę. Zyskanie na jakiś czas przewagi przez niedźwiedzie nie zaburzyłoby oczywiście ogólnego obrazu rynku, gdzie długoterminowy trend jest wyraźny. Najbliższymi wsparciami pozostają poziomy 2100 pkt. oraz 2000 pkt., do których indeksowi WIG20 jeszcze sporo brakuje. Patrząc na obecną kondycję strony podażowej nic na razie nie wskazuje na to, aby miało dojść do ich przełamania, nawet gdyby udało się sprowadzić indeks w tamte rejony. Ze strony danych makro możemy liczyć na kilka impulsów. O poranku czekają na nas odczyty PMI w przemyśle oraz w usługach ze Strefy Euro. Z kolei po południu zostanie opublikowany usługowy i przemysłowy PMI dla USA.

Marek Jurzec

## SKRÓT INFORMACJI ZE SPÓŁEK

- **Górnictwo:** W ciągu 5 lat PGG (powiększona o KHW) powinna stać się spółką giełdową – min. Tchórzewski;
- **Górnictwo:** Rozmowy ze związkowcami dot. połączenia KHW i PGG zakończyły się fiaskiem;
- **Górnictwo:** Według Tchórzewskiego możliwość zaangażowania się PKN Orlen w proces dokapitalizowania PGG pozostaje otwarta [komentarz BDM];
- **Famur:** Spółka wypracowała w 4Q'16 ok.61,8 mln PLN EBITDA – zgodnie z konsensusem [komentarz BDM];
- **Energa:** Energa Finance zamierza w 1Q'17 wyemitować obligacje o wartości min. 250 mln EUR;
- **PGNiG:** Wiceprezes Woźniak oczekuje, że spółka zwiększy sprzedaż gazu; spodziewany termin rozstrzygnięcia arbitrażu z Gazpromem w 3Q'17 – Parkiet;
- **Pekao:** Oppenheimer Funds Inc. przekroczył próg 5% w akcjonariacie spółki i posiada obecnie 5,35%;
- **Trans Polonia:** Spółka wypracowała w styczniu 15,7 mln PLN przychodów (+417% r/r) [komentarz BDM];
- **Grupa Recykl:** Spółka oczekuje istotnego wzrostu wyników w '17.

## WYKRES DNIA

Dolar umacnia się po opublikowaniu wywiadu z szefem FED Filadelfia Patrickiem Harkerem zwiększającym prawdopodobieństwo kolejnej podwyżki stóp w marcu (konsensus zakłada podwyżkę w maju'17). Dziś jego wystąpienie publiczne (18:00 CET), jutro odtajnienie protokołu z ostatniego posiedzenia FOMC (20:00 CET)

### EUR/USD intraday



Źródło: BDM S.A., Bloomberg, GUS

### Notowania: poniedziałek, 20 luty 2017

	Wartość	Zmiana	
		1D	YTD
WIG20	2 192,8	0,2%	12,6%
WIG30	2 540,1	0,3%	13,2%
mWIG40	4 800,5	0,2%	13,9%
sWIG80	15 615,1	0,8%	9,5%
WIG	58 120,8	0,3%	12,3%
WIG Banki	7 321,8	-0,3%	16,9%
WIG Bud	3 372,9	-0,3%	18,0%
WIG Chemia	16 333,2	0,9%	18,7%
WIG Dew	1 927,5	0,3%	5,4%
WIG Energia	2 806,6	-0,2%	10,0%
WIG IT	2 313,7	0,7%	7,3%
WIG Media	5 020,1	0,7%	10,0%
WIG Paliwa	6 138,3	0,7%	8,3%
WIG Spoż	4 842,3	1,3%	16,6%
WIG Surowce	4 636,2	1,9%	31,8%
WIG Telco	681,6	0,4%	-6,6%
DAX	11 827,6	0,6%	3,0%
CAC40	4 865,0	-0,1%	0,1%
BUX	33 973,6	0,4%	6,2%
S&P500	2 351,2	0,2%	5,0%
DJIA	20 624,1	0,0%	4,4%
Nasdaq Comp	5 838,6	0,4%	8,5%
Bovespa	68 532,9	1,2%	13,8%
Nikkei225	19 381,4	0,7%	1,4%
S&P/ASX 200	5 791,0	-0,1%	2,2%
Złoto	1 237,5	-0,1%	7,3%
Miedź	5 960,0	-0,7%	7,7%
Ropa	53,4	0,1%	-2,3%
EUR/PLN	4,32	-0,4%	-2,0%
USD/PLN	4,07	-0,4%	-2,8%
CHF/PLN	4,05	-0,5%	-1,3%
EUR/USD	1,06	-0,1%	0,9%
USD/JPY	113,2	0,3%	-3,3%

### FW20: poniedziałek, 20 luty 2017

	Wartość	zmiana	
Kurs otwarcia	2 197	-13	-0,59%
Kurs zamknięcia	2 190	6	0,27%
Kurs min.	2 184	5	0,23%
Kurs max.	2 200	-19	-0,86%
Wolumen obrotu	8 044	-14 437	-64,22%
Otwarte pozycje	73 641	-296	-0,40%

### System:

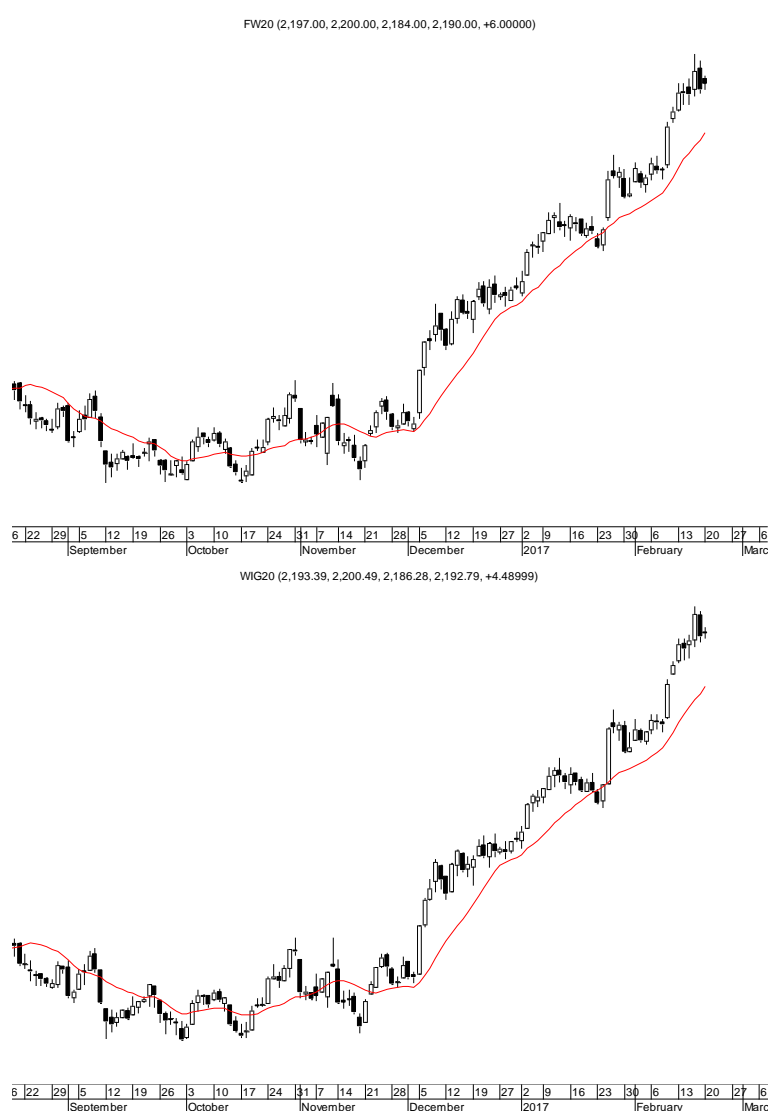
Aktualna pozycja – długa

Sygnal otwarcia krótkiej– 2129

Ostatnia zmiana sygnału z krótkiej na długą - 2016

Opory:	2227	2250	2300	2350
Wsparcia:	2165	2145	2105	2054

GPW – PODSUMOWANIE



Indeksy GPW						
Indeks	Open	Low	High	Close	Zmiana	Obrót
WIG20	2 193,4	2 186,3	2 200,5	2 192,8	0,2%	356
WIG30	2 542,0	2 531,5	2 545,6	2 540,1	0,3%	396
MWIG40	4 802,0	15 541,8	15 615,1	4 800,5	0,2%	89
SWIG80	15 541,8	4 795,0	4 815,2	15 615,1	0,8%	44
WIG-PL	59 133,8	58 983,9	59 133,8	59 076,5	0,2%	511
WIG	58 168,7	58 001,3	58 262,6	58 120,8	0,3%	515

WIG20				
	Cena	Mkt Cap	zmiana 1D	YTD
Alior	65,65	8 486	1,8%	21,1%
Asseco PL	55,80	4 631	1,5%	3,4%
BZ WBK	352,80	35 010	-0,6%	11,6%
CCC	213,35	8 348	0,6%	4,8%
Cyfrowy P.	23,45	14 997	0,9%	-4,7%
Enea	10,70	4 723	-1,4%	12,6%
Energa	10,08	4 174	-0,7%	10,8%
Eurocash	37,20	5 177	1,1%	-5,4%
KGHM	130,40	26 080	2,0%	41,0%
Lotos	46,20	8 541	2,1%	20,8%
LPP	5 404,55	9 941	-0,7%	-4,7%
mBANK	409,60	17 318	0,4%	22,2%
Orange	4,83	6 339	-0,2%	-12,3%
Pekao	142,55	37 415	-0,7%	13,3%
PGE	11,71	21 895	0,5%	12,1%
PGNIG	5,85	34 515	1,2%	3,9%
PKN Orlen	92,80	39 691	0,3%	8,8%
PKOBP	33,89	42 363	-0,7%	20,4%
PZU	37,23	32 149	-0,1%	12,1%
Tauron	2,92	5 117	-1,7%	2,5%

mWIG40				
	Cena	Mkt Cap	zmiana 1D	YTD
Alumetal	61,00	938	0,0%	-0,7%
Amrest	193,50	1 505	-2,0%	3,8%
Amrest	330,00	7 001	0,9%	11,5%
Apator	33,64	1 114	0,3%	12,5%
Azoty	70,30	6 973	-0,6%	12,2%
Bioton	7,45	640	-0,8%	-8,8%
Bogdanka	79,47	2 703	1,9%	14,3%
Boryszew	12,02	2 885	-0,2%	50,1%
Budimex	241,55	6 167	-2,2%	22,0%
CD Projekt	69,90	6 719	1,0%	33,9%
Ciech	74,50	3 926	1,8%	27,8%
Comarch	210,15	1 709	0,1%	20,8%
Echo	5,93	2 447	-1,0%	14,0%
Emperia	68,60	847	0,6%	5,5%
Forte	81,19	1 941	0,2%	6,8%
GetinNoble	2,05	1 811	4,6%	55,3%
GPW	47,24	1 983	-0,8%	18,3%
GTC	8,50	3 912	-0,7%	3,7%
Grajewo	43,30	2 802	-0,1%	17,3%
Handlowy	78,90	10 309	-0,8%	3,3%
ING BSK	175,20	22 794	-0,3%	8,6%
Intercars	312,00	4 420	0,0%	12,4%
JSW	69,21	8 126	1,2%	3,5%
Kernel	79,00	6 375	1,9%	23,7%
Kęty	411,50	3 900	-0,9%	6,1%
Kruk	249,60	4 678	0,6%	5,3%
Medicalg	340,90	1 229	-0,1%	10,7%
Millennium	6,81	8 261	0,0%	31,2%
Netia	4,61	1 606	-0,2%	0,2%
Neuca	392,70	1 831	0,0%	0,7%
Orbis	74,00	3 410	1,0%	1,4%
PKP Cargo	56,59	2 534	-1,1%	20,4%
Polnord	8,23	269	0,2%	1,5%
Robyng	3,00	789	1,7%	1,0%
Sanok	61,40	1 651	0,7%	0,2%
Stalprodukt	623,50	3 479	-1,0%	18,8%
Synthos	5,82	7 701	2,3%	27,6%
Trakcja	17,44	896	-1,0%	23,2%
Uniwheels	241,00	2 988	0,2%	9,9%
Wawel	1 129,00	1 693	0,5%	2,6%

KOMENTARZ POPOŁUDNIOWY

Bez Wall Street nie handlujemy

Choć w Europie odbywało się kolejne spotkanie w sprawie pomocy Grecji, a wielu inwestorów spogląda na wzrost popularności Marie Le Pen w sondażach przed wyborami we Francji, rynki były dziś spokojne. Brak aktywności dotknął główne giełdy europejskie, w tym i Warszawę, gdzie przez cały dzień łączny obrót akcjami spółek z WIG20 wyniósł zaledwie 356 mln zł. Powodem wstrzemięźliwości inwestorów przed podejmowaniem poważniejszych decyzji było dzisiejsze święto w USA, co zostało na świecie potraktowane jako dobry pretekst do wydłużenia weekendu. WIG20 poruszał się przy wspomnianym niskim poziomie obrotów w okolicy 2200 punktów, czyli na pułapie, który zatrzymał nas w zeszłym tygodniu. Ostatecznie indeks zyskał 0,21%, a jedynym walorem ze zdecydowanymi ruchami kapitału (82 mln zł) był KGHM, którego akcje zwyżkowały o 2% wraz z analogicznym ruchem cen miedzi na rynku towarowym. Nieco więcej emocji mieliśmy na szerokim rynku i mimo tego, że mWIG40 (+0,2%) oraz sWIG80 (+0,8%) pozostały w strefach cenowych z ostatnich dni, pojedyncze spółki potrafiły wygenerować przyzwoitą zmienność i obroty. Wśród dużych spółek emocje powinny wrócić jutro wraz z zakończeniem dłuższego weekendu przez inwestorów z Wall Street.

Piotr Kaczmarek, CFA

INFORMACJE ZE SPÓŁEK

Górnictwo

Minister Tchórzewski powiedział, że w ciągu 5 lat PGG (powiększona o KHW) powinna stać się spółką giełdową. Warunkiem realizacji takiego scenariusza jest wypełnienie postawionych przed firmą założeń biznesowych.

Rozmowy ze związkowcami dot. połączenia KHW i PGG zakończyły się fiaskiem.

Górnictwo

Według Tchórzewskiego możliwość zaangażowania się PKN Orlen w proces dokapitalizowania PGG pozostaje otwarta. Pytany o inwestorów szef resortu energii ocenił, iż "poważniejszą sprawą" jest to, by doszło do porozumienia ze stroną społeczną, a także by - jak mówił - "udało się doprowadzić do tej integracji (KHW i PGG - PAP), która zapewni nam uznanie przez wierzycieli, że nowa PGG wchodzi na dobry start do rozwoju".

*BDM: Tak jak wczoraj pisaliśmy spekulacje o dofinansowania przez PKN Orlen górnictwa pojawiały się już w prasie wcześniej, ale dotychczas spółka nie była włączana w działania poza core-businessem (za spółek sektora Oil&Gas zaangażowany został tylko PGNiG, którego sytuacja pod względem zadłużenia jest jeszcze korzystniejsza niż w PKN Orlen i Lotosu). W przypadku PKN Orlen kwota 400 mln PLN to 0,94 PLN/akcję. Jak pisało wczoraj w prasie (Rzeczpospolita) istnieje możliwość, że Orlen nie dofinansowałby PGG bezpośrednio, ale np. przez zakup jakiejś spółki zależnej z sektora energetycznego, a środki na PGG przeznaczyłby dopiero sprzedając.*

Famur

Spółka podała wyniki za 4Q'16.

*BDM: Raportowane wyniki Famuru okazały się lepsze niż nasze założenia. EBITDA przekroczyła nasze szacunki o 4%. Z kolei na poziomie wyniku netto spółka wypracowała 26,2 mln PLN, podczas gdy my spodziewaliśmy się niepełna 23 mln PLN.*

*Istotne znaczenie na wyniki segmentu underground miała dostawa kompleksu ścianowego dla kopalni Nowe Brzeszcze Grupa Tauron. Dodatkowo na rezultaty spółki wpływ miały: remonty i modernizacje obudów zmechanizowanych i przenośników zgrzebłowych, realizacja kontraktu na dostawę zmechanizowanego kompleksu ścianowego do kopalni Imbat w Turcji, czy sprzedaż kombajnów ścianowych na eksport oraz realizacja zleceń układów nawęglania i odżulzania czy dostawa urządzeń przeładunkowych do portu EMO w Rotterdamie.*

*Zwracamy uwagę, że miniony 2016 rok był bardzo dobry i stanowi dość ambitną bazę na rok 2017.*

Wyniki Famuru w 4Q'16

	4Q'15	4Q'16	zmiana r/r	4Q'16 P BDM	realizacja prognozy	2015	2016	zmiana r/r	2017P	zmiana r/r
Przychody	185,8	304,8	64%	273	112%	801	1 030	29%	1 096	6%
Wynik brutto na sprzedaży	41,2	64,9	58%	68,2	95%	199	243	22%	272	12%
Wynik na sprzedaży	15,8	47,3	199%	39,3	120%	69	158	130%	156	-1%
Underground	-0,2	31,7	---	27,2	116%	47	119	156%	122	3%
Surface	16,1	15,6	-3%	12,1	129%	22	39	76%	34	-13%
Saldo PPO/PKO	-12,8	-15,1	18%	-12	126%	-26	-44	67%	-30	-32%
<b>EBITDA</b>	<b>38,3</b>	<b>62,0</b>	<b>62%</b>	<b>59,8</b>	<b>104%</b>	<b>183</b>	<b>239</b>	<b>30%</b>	<b>256</b>	<b>7%</b>
EBIT	3,1	32,2	950%	27,3	118%	42	114	170%	126	11%
<b>Wynik netto</b>	<b>6,4</b>	<b>26,2</b>	<b>306%</b>	<b>22,8</b>	<b>115%</b>	<b>51</b>	<b>94</b>	<b>83%</b>	<b>97</b>	<b>4%</b>

Źródło: Dom Maklerski BDM S.A., spółka

Energa

Energa Finance zamierza w 1Q'17 przeprowadzić emisję euroobligacji z terminem wykupu 10-12 lat o wartości min. 250 mln EUR. Środki mają być przeznaczone na cele ogólnokorporacyjne grupy.

Wiceprezes Kościelniak powiedział, że w ocenie spółki przebieg działań restrukturyzacyjnych w PGG przebiega zgodnie z planem. W wywiadzie dla "DGP" poinformował, że Energa ma silną pozycję w segmencie OZE, z którego pochodzi jedna trzecia z ok. 1,34 GW zainstalowanej mocy. Zgodnie ze strategią, do końca 2020 r. planuje wybudować OZE o mocy 50 MWe. Spółka rozwija projekt budowy nowego stopnia na Wiśle. – Dziennik Gazeta Prawna

PGNiG

Wywiad z wiceprezesem PGNiG ds. handlowych Maciejem Woźniakiem – Parkiet:

- spółka ma szanse na wyższe sprzedaż gazu zarówno dla klientów detalicznych jak i biznesowych,
- szczególnie duże wyższe powinny mieć miejsce na rynkach zagranicznych, w tym na Ukrainie,
- nowe inwestycje w magazyny gazu uzależnione od środków unijnych oraz zapotrzebowania rynku,
- gazociąg z Norwegii ma mieć 10 mld m3 przepustowości rocznie, spółka chce dostarczać nim ok. 8 mld m3,
- docelowo spółka chce wydobywać w Norwegii 2,0-2,5 mld m3 gazu (obecnie 0,6 mld m3), resztę zamierza dokupywać,
- spółka może rozważać zakup gazu ze wschodu, jeśli formuła byłaby w pełni rynkowa, kontrakt musiałby być krótszy i na mniejsze wolumeny,

	-spodziewany termin rozstrzygnięcia arbitrażu z Gazpromem w 3Q'17.
<b>Pekao</b>	Oppenheimer Funds Inc. przekroczył próg 5% w akcjonariacie spółki i posiada obecnie 5,35%.
<b>Trans Polonia</b>	Spółka wypracowała w styczniu 15,7 mln PLN przychodów, co implikuje wzrost o 417% r/r (z 3,8 mln PLN).  <i>BDM: Taki wzrost przychodów jest głównie efektem przejęcia w zeszłym roku Orlen Transport, co również pozytywnie odbija się na wynikach generowanych przez spółkę. Organicznie spółka miała dotychczas problemy z segmentem mas bitumicznych. Jednak ten trend w najbliższych okresach powinien wyhamować i być dodatkowo neutralizowany przez koniunkturę w segmencie przewozów chemikaliów.</i>
<b>AB</b>	Aviva Investors TFI zmniejszyło zaangażowanie w akcjonariacie spółki do 4,86% głosów na WZA. Przed sprzedażą fundusze miały 5,01% głosów.
<b>ATC Cargo</b>	Ikea Supply wypowiedziała umowę w zakresie części tras przewozowych. Tym samym umowa, która obowiązuje do 15 kwietnia 2019 roku zmniejszyła się do 38 mln PLN (z 65 mln PLN).
<b>Grupa Recykl</b>	Spółka oczekuje znaczącego wzrostu wyników w '17 i planuje zainwestować ok. 10 mln PLN w nową linię produkcyjną oraz rozbudowę sieci zbiórki opon.
<b>Orange Polska</b>	Prezes Fallacher powiedział, że spółka nie ma w planach konkretnego horyzontu czasowego, w którym będzie chciał przestać oferować usługi głosowe w tradycyjnej technologii. Tradycyjne telefony stacjonarne i centralki telefoniczne będą sukcesywnie zanikać, ale całkowite przejście na all-IP nie nastąpi w najbliższych pięciu latach.
<b>Morizon</b>	Spółka planuje przejście z NC na rynek główny GPW. W projektach NWZ, które zaplanowano na 20 marca, znalazła się informacja o planowanej emisji do 8,5 mln akcji serii H.
<b>Jujubee</b>	Deweloper gier poinformował, że od 16 lutego sprzedał poprzez platformę Steam ok. 10,5 tys. sztuk gry Realpolitiks. Według wycień spółki koszty produkcji i marketingu powinny zwrócić się przy ok. 10 tys. sprzedanych sztuk.
<b>Nelro Data</b>	Dystrybutor IT, który planuje wejście na GPW wypracował w '16 ok. 1,1 mld PLN przychodów i 23,9 mln PLN zysku netto. Prezes Pacholski powiedział, że w średniookresowej perspektywie spółka zamierza dogonić czołowe podmioty z branży i powalczyć o kontrakty z vendorami.
<b>IT</b>	Wnioski o dopuszczenie do dialogu konkurencyjnego na krajowy system poboru opłat złożyło dziewięciu wykonawców, w tym konsorcjum Comarchu i Orange Polska, konsorcjum z FB Serwis z grupy Budimeksu oraz konsorcjum TK Telekom (z grupy Netia). GDDKiA w połowie grudnia ogłosiła dialog konkurencyjny na krajowy system poboru opłat wraz z czynnościami związanymi z poborem opłaty elektronicznej oraz z poborem opłaty za przejazd. Rozstrzygnięcie postępowania jest planowane w 4Q'17.
<b>ERG</b>	Spółka zmieniła datę publikacji raportu za rok 2016 (z dn. 23.02.2017 na 14.03.2017) oraz raportu za 1H'17 (na 23.08.2017 z 26.07.17).
<b>IndygoTech Minerals</b>	NWZ spółki zdecydowało o emisji 19,1 mln akcji serii K z zachowaniem prawa poboru. Spółka zamierza pozyskać ok. 9,6 mln PLN. Cena emisyjna ma być równa wartości nominalnej i wynieść 0,5 PLN. Środki mają być przeznaczone na dokapitalizowanie podmiotów z grupy kapitałowej, w tym spółek celowych realizujących projekty inwestycyjne
<b>Vantage</b>	Zarząd dewelopera ocenia, że cena oferowana w wezwaniu Fedha odpowiada wartości godziwej akcji.
<b>Mercor</b>	W 3Q'2016/17 spółka wypracowała ok. 66,6 mln PLN przychodów oraz 3,5 mln PLN EBIT (vs 5,2 mln PLN przed rokiem). Zysk netto spadł do 1,7 mln PLN.
<b>T-Bull</b>	Akcjonariusze spółki zadecydują 21 marca na NWZ o przeprowadzeniu oferty publicznej do 404,0 tys. akcji (w tym 100 tys. akcji nowej emisji) i przeniesieniu notowań z NC na główny parkiet. Deweloper gier liczy na pozyskanie ok. 20 mln PLN, które mają być przeznaczone na rozbudowę zespołu produkcyjnego i rozszerzenie portfolio.
<b>Hyperion</b>	„Parkiet” donosi, że spółka ma problemy z regulowaniem zobowiązań wobec posiadaczy jej obligacji. Nie chodzi już tylko o obligacje spółki zależnej MSS. KNF sprawdza, czy firma ma kłopoty z wypłatą odsetek. - Parkiet
<b>Medicalgorithmics</b>	Ponad 90% przychodów spółki pochodzi z rynku amerykańskiego. Prezes liczy, że w najbliższych latach usługi zdalnego monitorowania pracy serca będą refundowane w Polsce i na zachodzie Europy. - Parkiet

**Wielton**

Spółka z umiarkowanym optymizmem patrzy na 2017 rok. Chce dalej rosnąć w Polsce i Europie Zachodniej. Poprawa oczekiwana jest też na rynku rosyjskim. - Parkiet

**Deweloperzy**

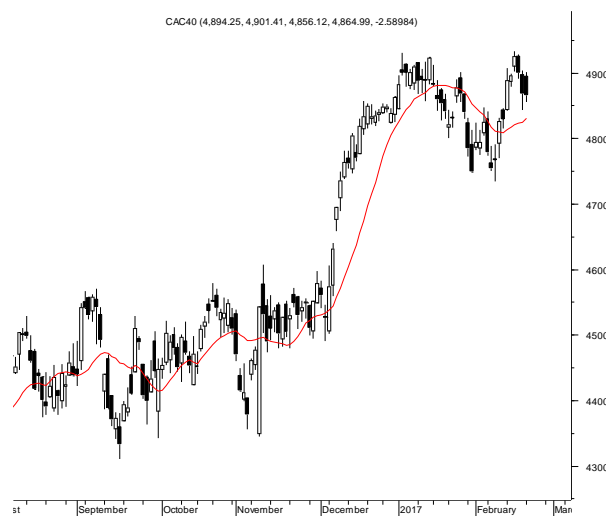
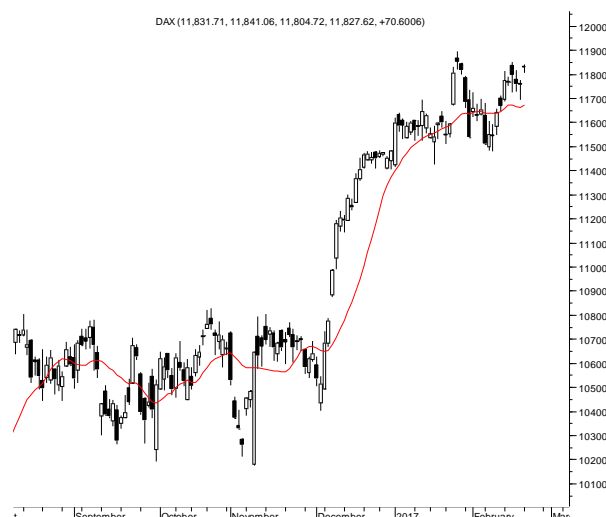
Szklana pułapka w Mieszkaniu plus. Deweloper musi rozpocząć budowę w ciągu roku od umowy z Narodowym Funduszem Mieszkaniowym albo zapłaci karę - przewiduje projekt ustawy. Nawet jeśli pracę opóźniają urzędnicy. – Puls Biznesu

**GC Investment**

400 wierzycieli ma za 200 mln zł długów dostać akcje deweloperskiej spółki z NewConnect. Układ to dobra opcja dla Michała Goliego, byłego prezesa i największego akcjonariusza, który twierdzi jednak, że z majątku nic nie zostało. – Puls Biznesu

*Źródło: Dom Maklerski BDM S.A., spółki, PAP*

**RYNKI ZAGRANICZNE**



**Wydział Analiz i Informacji Dom Maklerski BDM S.A.**

ul. 3-go Maja 23, 40-096 Katowice, Tel.: 032 208 14 12, analizy@bdm.com.pl

Opracowanie ma charakter czysto informacyjny i zostało opracowane na podstawie informacji uznanych przez autorów za wiarygodne. Zawarte w nim komentarze są subiektywnymi poglądami autorów. Opracowanie i zawarte w nim komentarze nie są podstawą żadnej rekomendacji kupna bądź sprzedaży w rozumieniu obowiązującego prawa i nie powinny być tak interpretowane. Publikowanie w prasie lub w Internecie całości lub części opracowania wymaga zgody sporządzających raport.