

KOMENTARZ PORANNY

Dobre nastroje się utrzymują

Wczorajsza sesja przyniosła po raz kolejny utrzymanie dobrych nastrojów. Blue chipy zyskały ok. 0,2%, a w indeksie szczególnie wyróżniły się LPP (spółka opublikowała wyniki i plany rozwoju na '17) oraz Lotos. Na plusie znalazły się także mniejsze podmioty – mWIG40 zyskał 0,1%, a sWIG80 niecałe 0,5%. Warszawski parkiet wyróżniał się na tle europejskich giełd, a główne indeksy znalazły się pod kreską (londyński FTSE stracił 0,2%, a DAX 0,4%). Spokojnie było w USA, gdzie próżno było szukać mocniejszych ruchów na najważniejszych indeksach. Słabiej zaprezentowały się rynki azjatyckie – większość indeksów znalazła się pod kreską (w tym tokijski Nikkei, spadek 0,5%). Przeciętne nastroje widać na rynku terminowym – kontrakty na DAX oraz na indeksy za oceanem tracą po 0,1-0,2%. Dzisiejszy kalendarz makro jest praktycznie pusty i nie dopatrywałbym się wpływu informacji ze sfery gospodarki na piątkową sesję. Blue chipy kontynuują marsz na północ i obecnie znajdują się najwyżej od lipca 2015 roku. Cały czas utrzymuje się pytanie dotyczące zdrowej korekty dla głównych indeksów na rodzimym giełdzie. Przed nami zbliżający się sezon wyników i może on stanowić moment na realizację zysków przez inwestorów.

Adrian Górniak

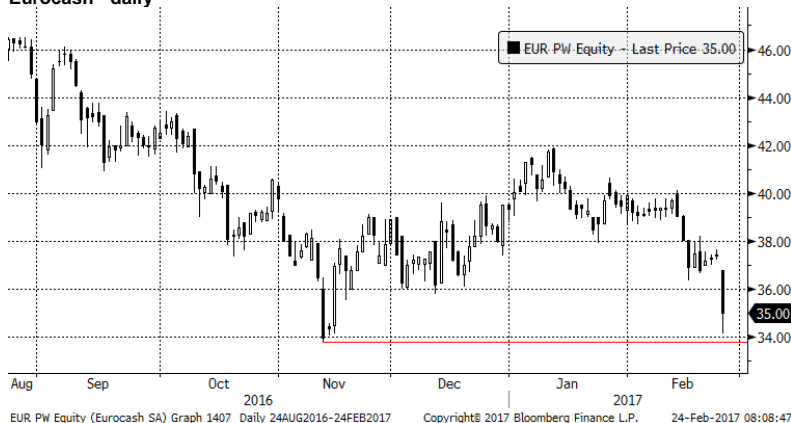
SKRÓT INFORMACJI ZE SPÓŁEK

- **PZU/Alior:** PZU chce, by w perspektywie kilku lat Alior Bank stał się spółką dywidendową
- **Lotos:** Postój remontowy od 3 marca do 15 kwietnia;
- **LPP:** Spółka zakłada w '17 r. 52-53% marży brutto i 12% wzrostu powierzchni; CAPEX 440 mln PLN [komentarz BDM + zaległy komentarz do wyników];
- **Ciech:** Produkcja sody kalcynowanej wg GUS w styczniu '17 wzrosła o 13,9% r/r do 110 tys. t. [komentarz BDM];
- **ZUE:** Oferta za 155,9 mln PLN netto najtańsza w przetargu kolejowym [komentarz BDM];
- **ZUE:** Konsorcjum ZUE/Porr wycofało się z przetargu na linię tramwajową w Krakowie za 206 mln PLN netto (103 mln PLN dla ZUE) [komentarz BDM];
- **Jeronimo Martins:** Operator Biedronki zainwestuje do końca tego roku w Polsce około 400 mln EUR; firma boryka się z problemami na polskim rynku pracy;
- **Fortuna:** Fortuna przejmie spółkę działającą w Rumunii, Chorwacji i Hiszpanii za 85 mln EUR;
- **PA Nova:** Spółka rozpoczyna inwestycję mieszkaniową w Niemczech o szacowanej wartości 7 mln EUR;
- **Warimpex:** Spółka sprzedała część hoteli ze swojego portfela za 180 mln EUR;
- **Integer/InPost:** Brzoska i AI Prime chcą ogłosić wezwanie na akcje Integera i wycofać go z giełdy;
- **InPost:** AI Prime i Rafał Brzoska wzywają do sprzedaży 100% akcji InPostu po 9,5 PLN za walor.
- **Eurocash:** Wyniki 4Q '16 [komentarz BDM – zaległy];

WYKRES DNIA

Po rozczarowujących wynikach kurs Eurocashu zbliżył się wczoraj w okolicy listopadowego dołka.

Eurocash - daily



Źródło: BDM S.A., Bloomberg

Notowania: czwartek, 23 lutego 2017

	Wartość	Zmiana	
		1D	YTD
WIG20	2 256,0	0,2%	15,8%
WIG30	2 613,1	0,2%	16,5%
mWIG40	4 906,9	0,1%	16,4%
sWIG80	15 835,1	0,4%	11,0%
WIG	59 583,9	0,2%	15,1%
WIG Banki	7 545,8	-0,2%	20,5%
WIG Bud	3 407,8	-0,6%	19,3%
WIG Chemia	16 640,6	-0,3%	21,0%
WIG Dew	1 922,3	-0,5%	5,1%
WIG Energia	2 857,4	-0,2%	12,0%
WIG IT	2 322,6	-0,8%	7,8%
WIG Media	5 081,4	0,6%	11,4%
WIG Paliwa	6 420,0	2,4%	13,3%
WIG Spoż	4 897,6	0,8%	17,9%
WIG Surowce	4 747,1	-0,6%	35,0%
WIG Telco	687,9	-0,5%	-5,8%
DAX	11 947,8	-0,4%	4,1%
CAC40	4 891,3	-0,1%	0,6%
BUX	33 548,5	-1,7%	4,8%
S&P500	2 363,8	0,1%	5,6%
DJIA	20 810,3	0,2%	5,3%
Nasdaq Comp	5 835,5	-0,4%	8,4%
Bovespa	67 461,4	-1,6%	12,0%
Nikkei225	19 283,5	-0,5%	0,9%
S&P/ASX 200	5 739,0	-0,8%	1,3%
Złoto	1 249,5	1,3%	8,4%
Miedź	6 040,0	-0,3%	9,1%
Ropa	54,5	1,6%	-1,8%
EUR/PLN	4,30	0,0%	-2,3%
USD/PLN	4,07	-0,2%	-2,7%
CHF/PLN	4,04	0,2%	-1,6%
EUR/USD	1,06	0,2%	0,5%
USD/JPY	112,7	-0,7%	-3,6%

FW20: czwartek, 23 lutego 2017

	Wartość	zmiana	
Kurs otwarcia	2 250	-4	-0,18%
Kurs zamknięcia	2 250	2	0,09%
Kurs min.	2 242	11	0,49%
Kurs max.	2 275	13	0,57%
Wolumen obrotu	15 090	-2 174	-12,59%
Otwarte pozycje	75 104	1 082	1,46%

System:

Aktualna pozycja – długa				
Sygnal otwarcia krótkiej–	2164			
Ostatnia zmiana sygnału z krótkiej na długą -	2016			
Opory:	2275	2300	2344	2384
Wsparcia:	2227	2165	2145	2105

GPW – PODSUMOWANIE



Indeksy GPW						
Indeks	Open	Low	High	Close	Zmiana	Obrót
WIG20	2 249,8	2 241,8	2 272,0	2 256,0	0,2%	800
WIG30	2 606,7	2 599,1	2 630,0	2 613,1	0,2%	899
MWIG40	4 917,2	15 708,0	15 835,1	4 906,9	0,1%	157
SWIG80	15 762,9	4 893,7	4 919,7	15 835,1	0,5%	102
WIG-PL	60 445,9	60 445,9	60 590,3	60 590,3	0,2%	1 077
WIG	59 457,1	59 298,7	59 844,9	59 583,9	0,2%	1 090

WIG20	Cena	Mkt Cap	zmiana	
			1D	YTD
Alior	66,26	8 565	0,4%	22,3%
Asseco PL	55,81	4 632	-1,3%	3,4%
BZ WBK	378,50	37 560	2,0%	19,8%
CCC	218,00	8 530	0,6%	7,1%
Cyfrowy P.	24,03	15 368	-0,2%	-2,3%
Enea	10,95	4 834	0,6%	15,3%
Energa	10,40	4 306	-0,4%	14,3%
Eurocash	35,00	4 871	-6,4%	-11,0%
KGHM	133,00	26 600	-0,4%	43,8%
Lotos	51,12	9 451	4,4%	33,6%
LPP	5 860,00	10 778	5,8%	3,3%
mBANK	424,50	17 948	-0,6%	26,6%
Orange	4,76	6 247	-1,4%	-13,6%
Pekao	144,75	37 993	-0,4%	15,1%
PGE	11,89	22 231	-0,6%	13,8%
PGNIG	6,14	36 226	1,7%	9,1%
PKN Orlen	96,40	41 231	2,6%	13,0%
PKOBP	34,96	43 700	-1,4%	24,2%
PZU	37,50	32 382	-1,6%	12,9%
Tauron	2,97	5 205	-1,0%	4,2%

mWIG40	Cena	Mkt Cap	zmiana	
			1D	YTD
Alumetal	61,86	951	1,1%	0,7%
Amrest	195,20	1 518	0,1%	4,7%
Amrest	335,20	7 111	-1,4%	13,2%
Apator	33,90	1 122	0,3%	13,4%
Azoty	72,35	7 177	-1,1%	15,4%
Bioton	7,36	632	-0,5%	-9,9%
Bogdanka	79,99	2 721	0,0%	15,1%
Boryszew	12,00	2 880	0,7%	49,8%
Budimex	242,85	6 200	-1,7%	22,7%
CD Projekt	74,34	7 146	2,4%	42,4%
Ciech	74,35	3 918	0,2%	27,5%
Comarch	210,65	1 713	0,0%	21,1%
Echo	5,88	2 427	1,7%	13,1%
Emperia	69,95	863	0,2%	7,6%
Forte	83,90	2 005	1,7%	10,4%
GetinNoble	2,05	1 811	1,5%	55,3%
GPW	47,90	2 010	0,6%	20,0%
GTC	8,23	3 788	-3,7%	0,4%
Grajewo	41,88	2 710	-1,5%	13,5%
Handlowy	83,01	10 846	1,2%	8,7%
ING BSK	183,00	23 808	1,4%	13,4%
Intercars	314,00	4 449	-1,4%	13,1%
JSW	72,60	8 524	-1,6%	8,5%
Kernel	80,00	6 456	1,0%	25,3%
Kęty	428,15	4 058	0,1%	10,3%
Kruk	248,20	4 653	-0,3%	4,7%
Medicalg	343,35	1 238	0,8%	11,5%
Millennium	6,89	8 358	-0,7%	32,8%
Netia	4,64	1 617	0,9%	0,9%
Neuca	384,00	1 791	-0,3%	-1,5%
Orbis	79,42	3 659	0,5%	8,8%
PKP Cargo	57,46	2 573	1,3%	22,3%
Polnord	8,66	283	4,2%	6,8%
Robyng	2,99	787	0,0%	0,7%
Sanok	64,01	1 721	1,6%	4,4%
Stalprodukt	623,50	3 479	-0,7%	18,8%
Synthos	5,97	7 900	0,3%	30,9%
Trakcja	18,34	943	0,8%	29,5%
Uniwheels	246,00	3 050	0,4%	12,2%
Wawel	1 160,00	1 740	0,9%	5,5%

KOMENTARZ POPÓŁDNIOWY

Kolejny krok w górę

Czwartkowa sesja na GPW przyniosła sporo emocji, czego nie oddają ostateczne skromne zmiany indeksów. WIG20 przez kilka godzin poruszał się w okolicy wczorajszego zamknięcia, a słabsze zachowanie trio PKO, PZU i Pekao było rekompensowane kolejną dobrą sesją w wykonaniu duetu PKN i Lotos. Około godziny 15 ze stabilnych notowań wyrwał nas atak koszyków kupna na indeksie WIG20, co wyciągnęło indeks na nowe maksimum 2272 punktów, lecz po lekkim cofnięciu S&P500 po otwarciu notowań w USA nasz indeks blue chips wrócił do poziomu 2256 punktów, co oznacza 0,2% wzrost. Tak jak wczoraj mimo prób dystrybucji akcji wśród niektórych spółek bilans sesji należy ocenić jako kolejny sukces popytu. Przewagę kupujących dobrze ilustruje kurs KGHM, który stracił na wartości zaledwie 0,4% mimo ponad 2% przeceny i spadku na kilkudniowe minimum na rynku miedzi. Na szerokim rynku indeksy ponownie odnotowały skromne ruchy w postaci 0,1% aprecjacji mWIG40 i 0,4% sWIG80. Wśród ciekawych spółek warto wymienić nowy rekord i 1,3% wzrost akcji ING, które zaledwie rok temu kosztowały 101 zł wobec dzisiejszego kursu 183 zł. To jest doskonała ilustracja obrotu rynkowych nastrojów o 180 stopni. Wśród spółek o mniejszej kapitalizacji dobrze radzą sobie spółki z branży górniczej wzmocnione niedawnymi świetnymi wynikami Famuru. Dziś o 17% urósł kurs Bumechu, 5,2% Kopexu i 2,3% Famuru.

Piotr Kaczmarek, CFA

INFORMACJE ZE SPÓLEK

Alior/PZU

PZU, główny akcjonariusz Alior Banku, chce, by w perspektywie kilku lat bank ten stał się spółką dywidendową - poinformował Michał Krupiński, prezes PZU. Prezes poinformował, że Alior Bank może zaprezentować nową strategię po publikacji wyników za 2016 rok. Bank przedstawić ma wyniki 9 marca.

Lotos

Od 3 marca do 15 kwietnia w rafinerii Lotosu w Gdańsku zostanie przeprowadzony postój remontowy. Główne prace modernizacyjne dotyczyć będą trzech instalacji destylacji ropy. Spółka zapewnia, że jest przygotowana technicznie i organizacyjnie na remont i że nie będzie on odczuwalny przez klientów firmy. "Podczas postoju, obok typowych prac remontowych, nastąpi połączenie nowych instalacji projektu EFRA z istniejącą infrastrukturą oraz zrealizowanych zostanie kilka dużych zadań modernizacyjnych, zwiększających efektywność instalacji" - poinformował cytowany w komunikacie Jarosław Kawula, wiceprezes Lotosu ds. produkcji.

LPP

Grupa LPP oczekuje w 2017 roku marży brutto na poziomie 52-53% i zakłada wzrost powierzchni o 12% r/r - podała spółka w prezentacji. CAPEX ma wynieść około 440 mln PLN (planowane wydatki na sklepy to 380 mln PLN a wydatki na siedzibę 60 mln PLN). Celem na 2017 rok jest kontynuacja wzrostu sprzedaży grupy powyżej wzrostu powierzchni (dodatknie LFL na wszystkich markach).

Wśród celów na 2017 rok spółka wymienia w prezentacji kontynuację rozwoju w Europie Środkowo-Wschodniej (nacisk na Polskę), przyspieszenie wzrostu powierzchni w rejonie CIS (w szczególności w Rosji), przyspieszenie w regionie SEE (głównie w Rumunii) oraz kolejne sklepy w Europie Zachodniej i na Bliskim Wschodzie. Na koniec 2017 roku sklepy Reserved mają być w 22 krajach. W tym roku pojawić się mają 4 nowe kraje: Serbia i Wielka Brytania (sklepy własne) oraz Białoruś i Kazachstan (sklepy franczyzowe).

"Widzimy poprawę w kolekcjach Reserved, szczególnie w kolekcjach damskich. Ciągłe pracujemy nad tą marką, odświeżamy jej wizerunek, wzmacniamy działy produktowe. Dużo inwestujemy w Reserved i liczymy, że w tym roku marka pociągnie firmę w górę" - powiedział wiceprezes LPP Przemysław Lutkiewicz. LPP stawia też na dynamiczny rozwój e-commerce. Spółka planuje w tym roku wejście na sześć nowych rynków on-line.

W ocenie LPP główne ryzyka w tym roku to ewentualny zakaz handlu w niedzielę (19% przychodów Polski) oraz niekorzystne tendencje na PLN/USD i PLN/EUR.

Od grudnia 2016 roku w LPP obowiązuje nowa polityka zawiązywania rezerw na niesprzedane towary. Spółka podała w prezentacji, że od 2017 roku wyprzedaż zapasów będzie równomiernie rozłożona na wszystkie miesiące roku, a wpływ wyprzedaży na marżę będzie mniejszy niż 1 p.p. rocznie.

Zarząd LPP będzie chciał rekomendować wypłatę dywidendy za 2016 rok - poinformował wiceprezes Przemysław Lutkiewicz.

BDM: Cele strategiczne na '17 są zbliżone do naszych oczekiwań oraz do zapowiedzi z konferencji wynikowej za 3Q'16. Zwracamy uwagę na plany odbudowy pierwszej marży do 52-53%. Co ciekawe ma się to odbyć przy nowej polityce zarządzania towarem (co kwartalna sprzedaż do odbiorcy zewnętrznego – szacowany przez spółkę ubytek pierwszej marży na poziomie 1 p.p. oraz odpisy na stare kolekcje – w skali roku 10-40 mln PLN), co sugeruje, że „standardowa” handlowa powinna podnieść się do 53-54% (głównie w okresach sprzedaży nowej kolekcji; spółka liczy na powrót do marż na pułapie 60%).

Pozytywnie odbieramy plany rozwoju powierzchni handlowej. Zarząd podniósł założenia na '17 z ok. 11% na 12%. In plus oceniamy minimalny rozwój na terenie Polski (tylko o 4%), który ma polegać na zmniejszeniu liczby sklepów i zwiększeniu powierzchni istniejących sklepów. Mocno ma się rozwinąć rynek rosyjski, gdzie grupa notują wysokie dwucyfrowe dynamiki sprzedaży z mkw. oraz dodatnią sprzedaż porównywalną. Docelowo LPP chciałoby zwiększyć łączny metraż w regionie Rosja-Ukraina o ok. 20% względem '16.

Pozostałymi celami na '17 jest utrzymanie poziomów w przeliczeniu na mkw. na niskim poziomie. Według władz spółki poziom ten, dzięki szybszej rotacji kolekcji, powinien być w przedziale 1,4-1,5 tys. PLN/mkw. LPP zamierza też cały czas mocno rozwijać kanał e-commerce, który notuje wysokie dynamiki sprzedaży (po części efekt niskiej bazy). W perspektywie bieżącego roku spółka zamierza wejść na 6 nowych rynków (kraje nadbałtyckie, Rosja, Ukraina i Wielka Brytania).

W 4Q'16 grupa LPP miała 158,2 mln PLN zysku netto wobec 172,3 mln PLN zysku rok wcześniej. Wynik jest zgodny z wcześniejszymi szacunkami spółki. Marża brutto obniżyła się z 54,8% przed rokiem do 50,8% LPP tłumaczy, że było to spowodowane operacją sprzedaży towaru starej kolekcji do zewnętrznego operatora.

Przychody ze sprzedaży w sklepach porównywalnych LFL wzrosły w 4Q'16 o 5,1%, zaś narastająco o 6,4%. Najwyższe dwucyfrowo dodatnie dynamiki LFL miały miejsce w Rosji, na Ukrainie, w Rumunii, Czechach i na Węgrzech. W 4Q'16 spółka uzyskała 73,0 mln PLN przychodów ze sprzedaży internetowej, co stanowiło 3,9% sprzedaży grupy.

Wyniki LPP w 4Q'16

	4Q'15	4Q'16	zmiana r/r	4Q'16P BDM	odchylenie
Przychody	1 575,0	1 855,0	17,8%	1 850,0	0,3%
Wynik brutto ze sprzedaży	862,8	943,1	9,3%	927,5	1,7%
EBITDA	297,1	272,0	-8,4%	269,8	-
EBIT	235,4	201,9	-14,2%	204,2	-1,1%
Zysk brutto	193,4	180,3	-6,8%	150,1	20,1%
Zysk netto	172,3	158,2	-8,2%	121,6	30,1%
marża brutto ze sprzedaży	54,8%	50,8%		50,1%	
marża EBITDA	18,9%	14,7%		14,6%	
marża EBIT	14,9%	10,9%		11,0%	
marża netto	10,9%	8,5%		6,6%	

Źródło: Dom Maklerski BDM S.A., spółka

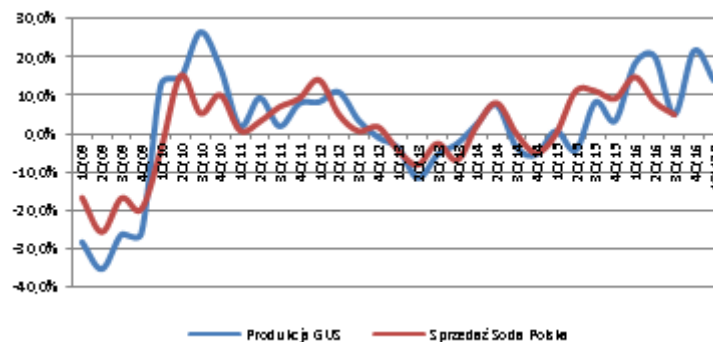
BDM: Wyniki spółki za 4Q'16 były zgodne z wcześniej opublikowanymi danymi szacunkowymi. Zaraportowane wyniki były zaburzone przez jednorazową transakcję sprzedaży towarów w grudniu do zewnętrznego odbiorcy, co zaniżyło marżę handlową o niemal 7 p.p.! Dodatkowo spółka dokonała odpisów na ok. 39 mln PLN, co dodatkowo obciążało EBITDA grupy. Patrząc na przychody dostrzegamy kilka pozytywnych tendencji: mocne wzrosty młodszych marek (Sinsay i Mohito, dynamiki >20% r/r), wzrost sprzedaży z mkw. oraz odbudowę sprzedaży lfl. Do tego należy zwrócić uwagę na bardzo mocne wzrosty w kanale e-commerce (po części efekt niskiej bazy z ubiegłego roku). Naszą uwagę zwraca również bardzo mocny cash flow operacyjny, który wynika przede wszystkim z istotnego spadku zapasów (w przeliczeniu na mkw. poniżej 1,3 tys. PLN). Należy zauważyć, że nawet bez hurtowej sprzedaży z grudnia, zapasy uległyby obniżeniu. Dług netto w relacji do EBITDA spadł po 4Q'16 do poziomu 0,3x.

Ciech

Produkcja sody kalcynowanej wg GUS w styczniu'17 wzrosła o 13,9% r/r do 110 tys. t.

BDM: Na razie dane są powyżej naszych założeń. W 1Q'17 oczekujemy wzrostu sprzedaży z polskich fabryk o 6,5% r/r (+3,1% w całym'17). Zakładamy, że 4Q'16 był rekordowy pod względem produkcji/sprzedaży sody z Polski. 1Q'17 zapowiada się jeszcze lepiej. Podkreślamy, że w Polsce spółka realizuje najwyższą marżę EBITDA (ok. 40%).

Dynamika produkcji GUS vs sprzedaży Soda Polska [r/r]



Źródło: GUS, DM BDM

Fortuna

Fortuna Entertainment Group podpisała umowę nabycia Hatrick Sports Group, która jest właścicielem spółek w Rumunii, Chorwacji i partnerem w joint venture w Hiszpanii. Pierwsza transza wyniesie 85 mln EUR, a cena może wzrosnąć o 50 mln EUR, zależnie od wyników.

ZUE

Oferta ZUE za 155,9 mln PLN netto okazała się najtańsza w przetargu na opracowanie dokumentacji projektowej i wykonanie robót budowlanych na odcinku Kraków Płaszów - Podbory Skawińskie. Termin realizacji zadania zgodnie ze złożoną ofertą to prawie 3 lata od dnia podpisania umowy.

ZUE nie przedłużyło ważności oferty i wadium w przetargu na budowę linii tramwajowej w Krakowie, z powodu braku zgody konsorcjanta. Oferta konsorcjum ZUE/Porr była najniższa w postępowaniu i wynosiła 206,0 mln PLN netto (w tym 50% dla ZUE).

BDM: Po wypadnięciu z przetargu na linię tramwajową, ale też złożeniu najniższej oferty cenowej na przetargu kolejowym przewidywana wartość wynagrodzenia z przetargów, w których spółka złożyła oferty z najniższą ceną (samodzielnie lub w konsorcjum) wynosi ok. 927 mln PLN netto (dla spółki). Backlog ZUE to obecnie 327 mln PLN netto.

W przypadku przetargu na budowę linii tramwajowej w Krakowie ZUE na prośbę zamawiającego chciało wyrazić zgodę na przedłużenie terminu związania ofertą konsorcjum w przetargu na okres 60 dni. Decyzja o wycofaniu się z przetargu wynika z braku zgody ze strony Porr.

Jeronimo Martins

Jeronimo Martins, operator sieci Biedronka, zainwestuje do końca tego roku w Polsce około 400 mln EUR. Kwota ta stanowi blisko 60% wydatków, jakie portugalska grupa wyda na swoje przedsięwzięcia na świecie w 2017 roku - poinformował PAP Pedro Soares dos Santos, prezes grupy Jeronimo Martins. Przyznał, że powodem do zwiększania wydatków na działalność operatora Biedronki w Polsce są korzystne warunki ekonomiczne dla inwestorów, w tym m.in. program 500 plus, który - jego zdaniem - mógł stymulować w Biedronce sprzedaż szczególnie owoców i warzyw. W trakcie zorganizowanej w czwartek w liżbońskiej centrali grupy JM konferencji Soares dos Santos przyznał, że firma boryka się z problemami na polskim rynku pracy. W niektórych częściach kraju detalista nie potrafi pozyskać nowej załogi. Prezes powiedział jednak, że trudności w pozyskiwaniu nowych pracowników grupa nie zamierza rozwiązywać podwyżką płac.

Zaplanowane na ten rok wydatki inwestycyjne detalisty są większe od kwoty, jaką Jeronimo Martins przeznaczył w ub.r. na swoje przedsięwzięcia. Łącznie w Portugalii, Polsce i Kolumbii JM wydał 482 mln EUR, z czego na rozwój polskiej sieci Biedronka 48% tej kwoty.

Polwax

Zarząd GPW dopuścił do obrotu giełdowego na rynku podstawowym od 27 lutego 150 tys akcji zwykłych na okaziciela serii C oraz 82,4 tys akcji serii D.

BDM: Akcje serii C (150 tys.) były imienne, uprzywilejowane co do głosu (zamiana na zwykłe wg komunikatu z 20 grudnia 2016). Akcje serii D (82,4 tys.) to prawdopodobnie druga transza programu motywacyjnego uchwalonego w 2013 roku (300 tys. warrantów). Akcje z pierwszej transzy dopuszczono do obrotu 15.11.2016.

P.A. Nova

P.A. Nova rozpoczyna nową inwestycję w Niemczech polegającą na zakupie gruntu, realizacji kompleksu budynków wielorodzinnych, a następnie sprzedaży lokali mieszkalnych. Szacowana wartość inwestycji wynosi 7 mln EUR. Spółka poinformowała, że planowana jest budowa czterech czterokondygnacyjnych budynków mieszkalnych wielorodzinnych wraz z garażami podziemnymi oraz jednego trzykondygnacyjnego budynku mieszkalnego wielorodzinnego z miejscami parkingowymi w parterze budynku. P.A. Nova podała, że w celu realizacji tej inwestycji utworzyła spółkę zależną na prawie niemieckim pod nazwą: P.A. NOVA BT GmbH.

Mediatel

Mediatel złożył wnioski o dofinansowanie kwotą 170 mln PLN czterech projektów budowy łącznie 2.853 km sieci światłowodowej w ramach Programu Operacyjnego Cyfrowa Polska.

Asseco PL

Asseco Poland i Europejska Agencja Kosmiczna (ESA) rozpoczęły projekt, w ramach którego powstanie narzędzie wykorzystywane w zarządzaniu misjami kosmicznymi. Projekt ma zostać zrealizowany w ciągu 12 miesięcy, a jego wartość to ok. 1 mln PLN netto.

Polimex

W wyniku rejestracji przez sąd podwyższenia kapitału zakładowego Enea, Energa, PGE oraz PGNiG Technologie są uprawnieni do wykonywania łącznie 156,0 mln głosów na WZA (65,9% ogólnej liczby głosów). Z komunikatu wynika, że doszło do powstania stosunku dominacji pomiędzy inwestorami a spółką, w taki sposób, że inwestorzy działający łącznie i w porozumieniu stali się spółkami dominującymi nad spółką, która stała się względem inwestorów spółką zależną.

Kopex

TDJ, główny akcjonariusz Kopexu, podniósł cenę w wezwaniu do 3,64 PLN z 3,63 PLN.

PGNiG

Gaz-System wybrał PGNiG Technologie jako wykonawcę gazociągu Hermanowice-Strachocina. W grudniu 2016 r. konsorcjum Tesgasu, w którego skład wchodził Izostal, ZRUG Zabrze i Friedrich Vorwerk, które złożyło wcześniej najniższą ofertę o wartości 154 mln PLN netto na budowę tego gazociągu, nie przedłużyło zabezpieczenia oferty wadium. Drugą najniższą ofertę w tym postępowaniu złożyło PGNiG Technologie za 161,5 mln PLN netto.

SferaNet	Katowicka 3S specjalizująca się w rozwiązaniach telekomunikacyjnych i data center ma 231 tys akcji SferaNet uprawniających do wykonywania 5,01% głosów na walnym zgromadzeniu. Spółki nie wykluczają bliższej współpracy operacyjnej w najbliższej przyszłości.
Warimpex	Warimpex sprzedał część hoteli ze swojego portfela na rzecz tajskiego inwestora U City Public Company Limited. Transakcja obejmuje udziały w ośmiu hotelach, stanowiących 50% całych aktywów nieruchomościowych Warimpeksu. Wartość sprzedawanych nieruchomości wynosi 180 mln EUR. Transakcja nie obejmuje udziałów UBM Development AG (UBM), który ma 50% udziałów w dwóch z ośmiu hoteli. Kwota transakcji uwzględnia wszelkie świadczenia finansowe między stronami umowy, obejmujące cenę kupna udziałów w poszczególnych spółkach deweloperskich oraz przejęcie pożyczek wspólników i zobowiązań z tytułu kredytów bankowych spółek. Transakcja powinna mieć pozytywny wpływ na przychody firmy szacowany na 15-20 mln EUR. Warimpex oczekuje zamknięcia transakcji do lata 2017 roku. Środki ze sprzedaży spółka przeznaczy na poprawę struktury kapitałowej oraz na nowe projekty deweloperskie, potencjalnie realizowane także wspólnie z U City jako przyszłym partnerem, który rozpoczyna działalność w regionie CEE.
Indykpol	Indykpol otrzymał zezwolenie na prowadzenie działalności gospodarczej na terenie Warmińsko–Mazurskiej SEE - zainwestuje przynajmniej 105,0 mln PLN w zakładzie w Olsztynie oraz zwiększy dotychczasowe zatrudnienie o 105 pracowników. Celem planowanych inwestycji jest wprowadzenie innowacyjnych rozwiązań, co ma pozwolić na zaproponowanie na rynku krajowym jak i międzynarodowym znacząco ulepszonych produktów finalnych tj. kulinarnego i przerobowego mięsa indyjskiego i wyrobów z niego wytworzonych. Ponadto planowana rozbudowa zakładu w Olsztynie przewiduje znaczące zwiększenie jego zdolności produkcyjnych oraz istotne zwiększenie wydajności przy jednoczesnej poprawie jakości.
Deweloperzy	Pierwsze budynki w ramach rządowego programu Mieszkanie Plus powinny powstać jeszcze w tym roku, rozpocznie się też budowa kolejnych lokali mieszkaniowych - powiedział w czwartek w TVP Info wiceszef MIB Kazimierz Smoliński.
Górnictwo	Ministerstwo Energii zakłada, że polskie kopalnie wydobędą w tym roku 65 mln ton węgla kamiennego - wynika z planu działalności ME na rok 2017. Według danych katowickiego oddziału ARP w ubiegłym roku wydobyto 70,4 mln ton węgla. Resort Energii podał też, prowadzi prace nad Programem dla sektora górnictwa węgla kamiennego w latach 2016-2030. Jak napisano, obecnie ME prowadzi prace nad programem przy współpracy strony społecznej oraz przedsiębiorstw, a zakończenie prac zaplanowano do końca 1Q'17.
Radpol	Radpol planuje emisję do 2,6 mln akcji serii F w drodze subskrypcji prywatnej z wyłączeniem prawa poboru dla dotychczasowych akcjonariuszy. O emisji ma zdecydować walne zgromadzenie Radpolu zwołane na 21 marca. Pierwszeństwo do objęcia akcji nowej emisji będą mieli akcjonariusze dysponujący pakietem co najmniej 0,5% akcji Radpolu.
PCC Intermodal	PCC Intermodal zapowiada inwestycje w tabor i terminale i w ten sposób chce zwiększyć przewozy i przeładunki kontenerów. – Rzeczpospolita
Tauron	Prezes Tauronu Filip Grzegorzczak mówi, że jeśli będzie konkurs na szefa spółki, wystartuje. W marcu kończy się kadencja obecnych władz. Spółka bada opłacalność inwestycji w Łagiszy. Spółka jest w trakcie pozyskiwania partnera do projektu w Jaworznie. Trwają intensywnie rozmowy z PFR. Preferowane byłoby zaangażowanie kapitałowe partnera. PFR sygnalizuje, że na kupno udziałów mógłby wydać od 0,5 do 1 mln PLN. „Mamy nadzieję na sfinalizowanie tej transakcji do połowy roku” - informuje. – Parkiet
Unibep	Zysk netto grupy Unibep w 2016 roku wyniósł około 31,8 mln PLN (+36,5% r/r) - poinformowała spółka we wstępnych danych. Spółka podała, że szczegółowe informacje na temat ostatecznych wyników za 2016 zostaną opublikowane 14 marca 2017.
Fluid	PARP domaga się od spółki Fluid zwrotu kwoty 5,167 mln PLN wraz z odsetkami otrzymanej jako dofinansowanie do projektu wdrożenia technologii do produkcji biowęgla - poinformowała spółka, która rozważy złożenie odwołania od tej decyzji.
Ambra	Ambra, której przychody ze sprzedaży w 1H'2016/17 wyniosły 283,5 mln PLN (+11% r/r), ocenia, że dynamika sprzedaży może spowolnić w kolejnych kwartałach, jednak w perspektywie całego roku obrotowego oczekuje utrzymanie wzrostu sprzedaży na dobrym poziomie.
Energetyka	Ministrowie odpowiedzialni za środowisko zajmą się w najbliższy wtorek propozycją reformy unijnego systemu pozwoleń na emisję CO2 (ETS). Źródła zbliżone do prezydencji przewidują zawarcie porozumienia, które będzie odzwierciedlało rozwiązania przyjęte w PE.
Fota	Fota w upadłości układowej podpisała z Financo list intencyjny dotyczący przeprowadzenia działań mających na celu kompleksową restrukturyzację spółki.
Unimot	Unimot przydzielił wszystkie oferowane akcje serii J, a średnia stopa redukcji zapisów w transzy detalicznej wyniosła 87,1%

Mercor	W styczniu 2017 roku grupa Mercor pozyskała zamówienia o wartości około 22,6 mln PLN (+70% r/r).
Integer/Inpost	Zarząd poinformował o podpisaniu w dniu 24 lutego 2017 umowy inwestycyjnej pomiędzy prezesem Rafałem Brzoską a spółką AI Prime (Luxembourg) Bidco S.à r.l. (Inwestor) dotyczącej ich wspólnej inwestycji w spółkę i jej podmioty zależne. Na mocy umowy inwestycyjnej Rafał Brzoska oraz Inwestor zawarli porozumienie. Na podstawie umowy zobowiązali się oni do ogłoszenia wezwania do zapisywania się na sprzedaż wszystkich akcji spółki oraz do zniesienia dematerializacji akcji spółki i w konsekwencji przekształcenia jej w spółkę niepubliczną. Ponadto, Rafał Brzoska zobowiązał się do pozostania w spółce po delistingu w celu dalszego zaangażowania kapitałowego oraz operacyjnego, wspierając jej rozwój. Ponadto, zgodnie z umową inwestor nabędzie wszystkie akcje InPost w wezwaniu do zapisywania się na sprzedaż wszystkich akcji InPost. Mniejszościowi udziałowcy EasyPack wniosą wszystkie posiadane udziały w EasyPack do spółki dominującej inwestora a Rafał Brzoska wniesie wszystkie posiadane akcje spółki do spółki dominującej przez co obejmą łącznie mniejszościowy pakiet akcji/udziałów w kapitale zakładowym spółki dominującej. W wypadku zakończenia sukcesem wezwania na InPost, inwestor wniesie aportem do spółki wszystkie akcje InPost.
InPost	AI Prime (Luxembourg) Bidco S.a r.l. i Rafał Brzoska wzywają do sprzedaży wszystkich akcji InPostu po 9,5 PLN za walor. Zapisy potrważą od 16 marca do 20 kwietnia.
Remak	Spółka miała 6,1 mln PLN zysku netto w 2016 roku (vs 4,7 mln PLN rok wcześniej), w samym 4Q'16 zysk netto wyniósł 2,1 mln PLN (porównywalnie r/r).
Monnari	W 4Q'16 spółka miała 75,3 mln PLN przychodów, 13,5 mln PLN EBITDA oraz 23,9 mln PLN zysku netto (14,1 mln PLN zysku na działalności inwestycyjnej). Konsensus wynosił odpowiednio: 74,6 / 26,0 / 22,0 mln PLN.
Eurocash	W 4Q'16 zysk netto grupy Eurocash wyniósł 66,9 mln PLN wobec 97 mln PLN przed rokiem. Konsensus zakładał 93,2 mln PLN. EBITDA grupy spadła o 13,6% r/r do 159,7 mln PLN wobec 178,4 mln PLN oczekiwanych przez rynek. Marża EBITDA spadła do 2,99% z 3,66% przed rokiem.

Wyniki Eurocash w 4Q'16

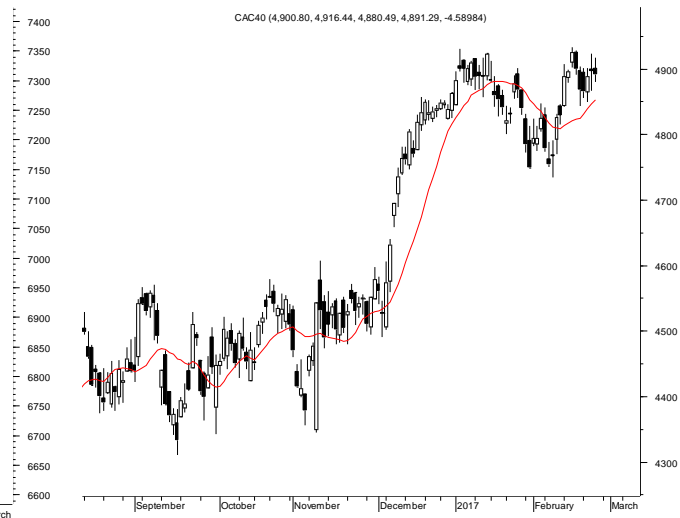
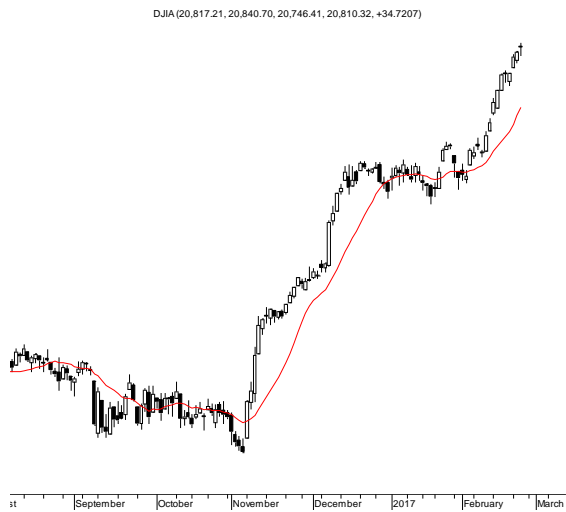
	4Q'15	4Q'16	zmiana r/r	4Q'16P BDM	odchylenie	4Q'16P konsensus	odchylenie
Przychody	5 044,2	5 340,5	5,9%	5 337,8	0,1%	5 281,9	1,1%
Wynik brutto na sprzedaży	553,1	601,5	8,8%	591,8	1,6%	-	-
EBITDA	184,7	159,6	-13,6%	175,7	-9,1%	178,4	-10,5%
EBIT	145,3	116,5	-19,8%	133,7	-12,8%	135,9	-14,3%
Zysk brutto	117,4	93,6	-20,2%	131,7	-28,9%	-	-
Zysk netto	108,8	73,2	-32,7%	110,6	-33,8%	93,2	-21,4%
Marża zysku brutto ze sprzedaży	11,0%	11,3%		11,1%		-	
Marża EBITDA	3,7%	3,0%		3,3%		3,4%	
Marża EBIT	2,9%	2,2%		2,5%		2,6%	
Marża zysku netto	2,2%	1,4%		2,1%		1,8%	

Źródło: Dom Maklerski BDM S.A., spółka

BDM: Wyniki Eurocash były zarówno poniżej naszych oczekiwań, jak i konsensusu. Co prawda grupie udało się zwiększyć przychody o niecałe 6% r/r oraz podnieść pierwszą marżę (efekt konsolidacji sklepów Rogala), natomiast EBITDA skurczyła się o 13,6% r/r. Grupa wskazała, że głównymi powodami spadku wyniku były prowadzone nowe projekty rozwojowe (m.in. na artykuły świeże oraz w mniejsze formaty detaliczne, takie jak Kontigo), deflacja oraz presja płacowa. Poniżej naszych założeń był także cash flow operacyjny. W perspektywie kolejnego roku spółka zamierza kontynuować rozwój nowych conceptów, co naszym zdaniem wpłynie pozytywnie na wyniki w 2H'17. W planach jest również optymalizacja segmentu Cash&Carry, który w ostatnich okresach cierpiał na kanibalizację (nie jest wykluczone, że część hurtowni zostanie zamknięta)

Źródło: Dom Maklerski BDM S.A., spółki, PAP

RYNKI ZAGRANICZNE



Wydział Analiz i Informacji Dom Maklerski BDM S.A.

ul. 3-go Maja 23, 40-096 Katowice, Tel.: 032 208 14 12, analizy@bdm.com.pl

Opracowanie ma charakter czysto informacyjny i zostało opracowane na podstawie informacji uznanych przez autorów za wiarygodne. Zawarte w nim komentarze są subiektywnymi poglądami autorów. Opracowanie i zawarte w nim komentarze nie są podstawą żadnej rekomendacji kupna bądź sprzedaży w rozumieniu obowiązującego prawa i nie powinny być tak interpretowane. Publikowanie w prasie lub w Internecie całości lub części opracowania wymaga zgody sporządzających raport.