

**KOMENTARZ PORANNY**

**Stany w centrum uwagi**

Licząc od maksimum z ostatniego piątku do wczorajszego, sesyjnego dolka WIG20 zanotował szybki, ponad 100 punktowy, spadek. To drugie podobne już zejście w marcu (po poprzednim udało się wyjść na wspomniany szczyt). Biorąc pod uwagę zakres ruchu wzrostowego na przestrzeni ostatnich kilku miesięcy, miejsce na korektę z pewnością jest. Pytanie czy jest aż tylu chętnych do realizacji zysków, by ją wykonać, bo dla wielu inwestorów szybkie wzrosty były jednak zaskoczeniem. Z drugiej strony warto jeszcze zwrócić uwagę na szeroki rynek i indeks WIG. Po przełamaniu linii trendu wzrostowego na początku marca, rynek ma problem, by wrócić do wcześniejszej dynamiki ruchu. Podobne zachowania w ostatnim czasie (I-IV'16 i VII-VIII'16), były pretekstem albo do korekty albo do dłuższego przystanku. Wczoraj WIG20 w końcówce odrobił nieco strat. Wystarczyło to do ograniczenia spadku do -1,3% (2223,8 pkt). Wczoraj na Wall Street mieliśmy symboliczne wzrosty (S&P500: +0,2%). Słabego wrażenia z wtorkowego załamania nie udało się raczej zatrzeć. Dziś ma się odbyć w amerykańskim Kongresie głosowanie nad odejściem od Obamacare (wczoraj wieczorem nie była znana jeszcze jego dokładna godzina). Ustawa o systemie zdrowotnym w obowiązującym kształcie zdaniem Republikanów i Donalda Trumpa zbyt obciąża budżet, a zmiana przepisów ma dać miejsce do cięć podatków od firm i stymulacji fiskalnej. Takim tokiem myślenia wspierały się także rynki od listopada. „Kłopot” w tym, że grupa Republikanów wyraża chęć wyłamania się. W kalendarzu makro mamy dziś cotygodniowe wnioski o zasiłek dla bezrobotnych w USA oraz tamtejszą sprzedaż nowych domów za luty. Na 13.45 planowane jest wystąpienie przewodniczącej Fed a o 14.00 pojawi się protokół z ostatniego posiedzenia RPP.

Krzysztof Pado

**SKRÓT INFORMACJI ZE SPÓLEK**

- **PZU:** Spółka rozpoczęła budowę księgi popytu w związku planowaną emisją obligacji podporządkowanych o wartości do 3 mld PLN;
- **PGNiG/ JSW:** PGNiG, PGNiG Termika i JSW podpisały list intencyjny w sprawie współpracy przy projektach z zakresu energetyki;
- **JSW:** JSW chce utrzymać produkcję w grupie na poziomie ok. 16 mln ton;
- **Synthos:** Raportowana EBITDA zgodna z oczekiwaniami (bardzo dobry wynik w styrenowych); negatywne one-offs 59 mln PLN; słabszy CFO i wyższy dług netto [komentarz BDM];
- **Asseco Poland/ Asseco CE:** Asseco Poland sprzedało 6,51% akcji Asseco Central Europe pięciu menedżerom tej spółki za łączną kwotę 32,68 mln PLN;
- **Torpol:** Portfel zamówień Torpolu wynosi 0,41 mld PLN a grupa oczekuje na podpisanie w najbliższym czasie umów o wartości 1,23 mld PLN;
- **Lokum Deweloper:** Spółka planuje wprowadzić do oferty w 2017 roku 1042 lokale we Wrocławiu i minimum 237 lokali w Krakowie [komentarz BDM];
- **Budimex:** Zarząd Budimeksu zarekomenduje wypłatę przez spółkę dywidendy w wysokości 14,99 PLN brutto na akcję.

**WYKRES DNIA**

Walory Nike straciły wczoraj ponad 7%! Była to reakcja na spadek zamówień globalnych grupy po raz pierwszy od 2009 roku (spadek o 9% vs oczekiwane +3%).

**Nike - daily**



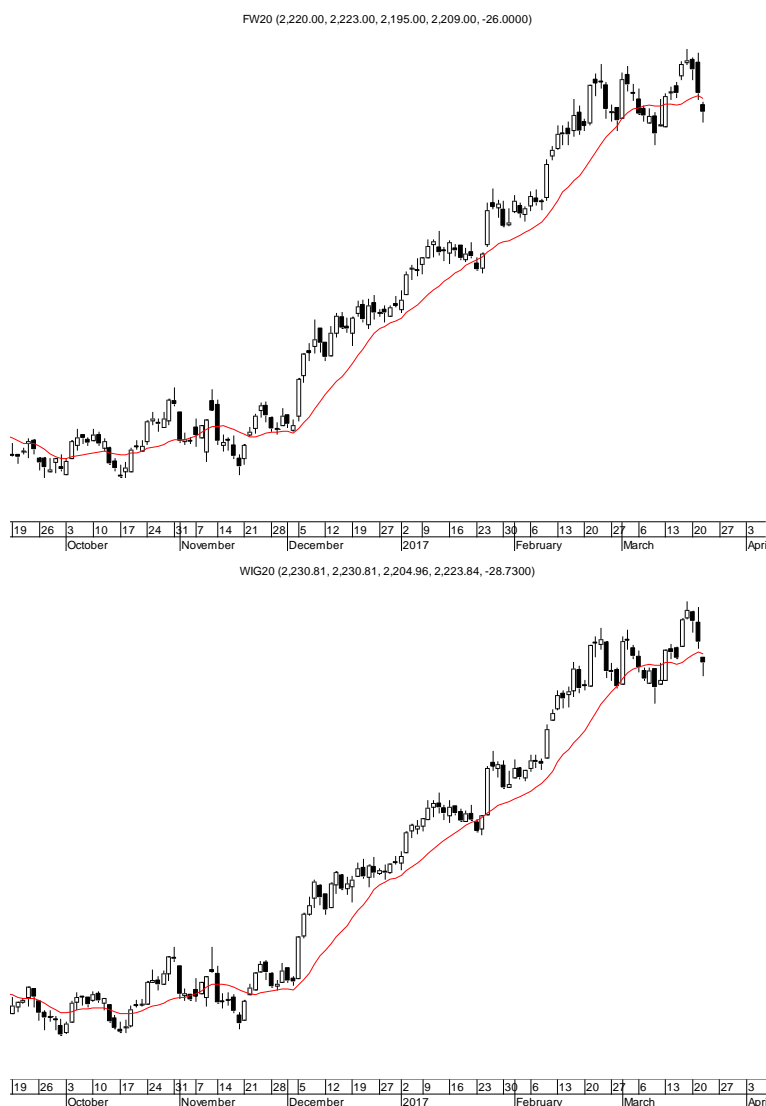
Źródło: BDM S.A., Bloomberg

Notowania: środa, 22 marca 2017			
	Wartość	Zmiana	
		1D	YTD
WIG20	2 252,6	-1,3%	15,6%
WIG30	2 598,3	-1,3%	15,8%
mWIG40	4 830,2	-1,2%	14,6%
sWIG80	16 287,7	-0,4%	14,2%
WIG	59 452,8	-1,2%	14,9%
WIG Banki	7 274,0	-0,6%	16,1%
WIG Bud	3 600,7	-1,9%	26,0%
WIG Chemia	16 219,8	-0,3%	17,9%
WIG Dew	1 943,4	-0,8%	6,2%
WIG Energia	2 889,6	-0,9%	13,3%
WIG IT	2 330,4	-2,3%	8,1%
WIG Media	5 264,1	0,1%	15,4%
WIG Paliwa	6 881,9	-1,4%	21,4%
WIG Spoż	4 710,2	-0,6%	13,4%
WIG Surowce	4 456,7	-2,2%	26,7%
WIG Telco	680,1	-2,2%	-6,8%
DAX	11 962,1	-0,8%	4,2%
CAC40	5 002,4	-0,2%	2,9%
BUX	32 044,1	-1,0%	0,1%
S&P500	2 344,0	-1,2%	4,7%
DJIA	20 668,0	-1,1%	4,6%
Nasdaq Comp	5 793,8	-1,8%	7,6%
Bovespa	62 980,4	-2,9%	4,6%
Nikkei225	19 041,4	-2,1%	-0,4%
S&P/ASX 200	5 684,5	-1,6%	0,3%
Złoto	1 247,2	1,1%	8,2%
Miedź	5 880,0	-0,9%	6,2%
Ropa	48,2	-1,4%	-13,9%
EUR/PLN	4,28	0,2%	-2,9%
USD/PLN	3,96	-0,6%	-5,5%
CHF/PLN	3,98	0,0%	-3,0%
EUR/USD	1,08	0,8%	2,8%
USD/JPY	111,7	-0,7%	-4,5%

FW20: środa, 22 marca 2017			
	Wartość	zmiana	
Kurs otwarcia	2 220	-57	-2,50%
Kurs zamknięcia	2 209	-26	-1,16%
Kurs min.	2 195	-31	-1,39%
Kurs max.	2 223	-67	-2,93%
Wolumen obrotu	27 524	2 237	8,85%
Otwarte pozycje	73 334	-547	-0,74%

System:				
Aktualna pozycja – krótka				
Sygnał otwarcia długiej– 2226				
Ostatnia zmiana sygnału z krótkiej na długą - 2229				
Opory:	2307	2344	2384	2538
Wsparcia:	2164	2145	2105	2050

GPW – PODSUMOWANIE



Indeksy GPW						
Indeks	Open	Low	High	Close	Zmiana	Obrót
WIG20	2 230,8	2 205,0	2 230,8	2 223,8	-1,3%	769
WIG30	2 568,1	2 544,6	2 570,4	2 565,8	-1,3%	847
MWIG40	4 787,0	4 681,6	4 771,3	4 771,3	-1,2%	186
SWIG80	16 190,4	15 728,8	16 190,4	16 175,5	-0,7%	41
WIG-PL	59 437,5	59 358,5	59 751,4	59 751,4	-1,2%	1 013
WIG	58 839,6	58 313,4	58 847,7	58 749,9	-1,2%	1 026

WIG20	Cena	Mkt Cap	zmiana	
			1D	YTD
Alior	73,10	9 449	-2,2%	34,9%
Asseco PL	54,07	4 488	0,4%	0,2%
BZ WBK	344,95	34 231	-2,3%	9,2%
CCC	234,00	9 156	-0,4%	15,0%
Cyfrowy P.	23,41	14 972	-0,4%	-4,8%
Energa	10,80	4 472	0,3%	18,7%
Eurocash	32,04	4 459	3,0%	-18,6%
JSW	68,35	8 025	-2,8%	2,2%
KGHM	122,75	24 550	-0,2%	32,7%
Lotos	57,00	10 538	-1,6%	49,0%
LPP	6 317,35	11 619	-1,2%	11,3%
mBANK	384,10	16 240	-1,5%	14,6%
Orange	4,81	6 312	0,4%	-12,7%
Pekao	135,75	35 630	-1,6%	7,9%
PGE	11,62	21 727	0,3%	11,2%
PGNIG	6,03	34 843	-2,1%	7,1%
PKN Orlen	101,65	43 477	-3,2%	19,2%
PKO BP	32,42	40 525	-3,0%	15,2%
PZU	38,00	32 814	2,6%	14,4%
Tauron	3,13	5 485	-1,3%	9,8%

mWIG40	Cena	Mkt Cap	zmiana	
			1D	YTD
Alumetal	59,79	920	0,3%	-2,6%
Amrest	177,95	1 384	-0,6%	-4,5%
Amrest	331,10	7 024	1,1%	11,9%
Apator	35,25	1 167	-0,6%	17,9%
Azoty	68,58	6 803	-1,1%	9,4%
Bogdanka	79,00	2 687	-5,7%	13,7%
Boryszew	11,67	2 801	-0,3%	45,7%
Budimex	256,90	6 559	-2,3%	29,8%
CD Projekt	73,90	7 103	-3,1%	41,6%
Ciech	80,76	4 256	0,1%	38,5%
Comarch	232,95	1 895	-0,4%	33,9%
Echo	5,50	2 270	-2,8%	5,8%
Emperia	71,80	886	-0,2%	10,5%
Enea	11,70	5 165	-1,3%	23,2%
Forte	81,50	1 948	-0,6%	7,2%
GetinNoble	1,94	1 714	-3,0%	47,0%
GPW	45,40	1 906	0,9%	13,7%
GTC	8,24	3 792	-3,1%	0,5%
Grajewo	47,00	3 041	3,1%	27,4%
Handlowy	79,61	10 402	-1,6%	4,2%
ING BSK	172,70	22 468	-1,8%	7,0%
Intercars	305,50	4 328	-0,8%	10,1%
Kernel	74,63	6 023	-0,4%	16,9%
Kęty	405,00	3 843	-1,9%	4,4%
Kruk	233,00	4 367	-2,3%	-1,7%
Medicalg	342,70	1 236	0,2%	11,3%
Millennium	6,64	8 055	-1,0%	27,9%
Netia	4,55	1 585	-0,9%	-1,1%
Neuca	382,00	1 781	0,3%	-2,1%
Orbis	79,45	3 661	3,1%	8,8%
PKP Cargo	63,03	2 823	-1,5%	34,1%
Polimex	8,59	2 033	-2,4%	129,7%
Polnord	8,60	281	3,0%	6,0%
Robyng	3,22	847	-0,6%	8,4%
Sanok	57,30	1 540	-1,7%	-6,5%
Stalprodukt	580,00	3 237	-3,8%	10,5%
Synthos	5,23	6 921	-2,4%	14,7%
Trakcja	16,05	825	-3,9%	13,3%
Uniwheels	256,00	3 174	2,4%	16,7%
Wawel	1 020,00	1 530	-1,9%	-7,3%

KOMENTARZ POPÓLNIOWY

Spadek kontrolowany

Po wczorajszym sygnale sprzedaży z USA dzisiaj na polskim rynku musiał ponownie zapalić się kolor czerwony, a głównym pytaniem było jak mocno i w jakim stylu spadniemy. W początkowych minutach sesji problemem były puste arkusze oraz zlecenia STOP i na wielu dużych spółkach obserwowaliśmy mocne negatywne odchylenia, które potem były korygowane. WIG20 natomiast dość szybko ustabilizował się na niskim pułapie około 2210 punktów (-2%), gdzie prowadzony był handel niemal do końca sesji. Ostatecznie dzięki zielonemu otwarciu Wall Street nasz flagowy indeks zakończył dzień 1,2% spadkiem i mimo takiej zniżki sesję można ocenić jako nieco bardziej korzystną dla popytu. Spadkom nie towarzyszył wzmożony obrót, na wielu spółkach wygenerowano bardzo długie dolne cienie, a 5 z 20 walorów z WIG20 zyskało na wartości. Po zielonej stronie najbardziej spektakularny ruch odnotowały akcje PZU zyskujące 2,5% (powrót do szczytów) mimo porannego kilkuprocentowego spadku wywołanego zleceniami obronnymi. Wśród małych spółek głównym motywem do handlu były dziś reakcje na dziesiątki raportów rocznych opublikowanych po zakończeniu wtorkowych notowań. W trakcie sesji najciekawszym wydarzeniem było pojawienie się chińskich inwestorów w Bumechu, co pociągnęło za sobą 17% wzrost kursu, a następnie handel do końca dnia został zawieszony przy 50% wzroście TKO. Wracając do WIG20 dzisiejszy ruch należy interpretować jako powrót do dolnego ograniczenia konsolidacji z ostatnich tygodni, co w kolejnych dniach będzie wspierało popyt w dalszym bronienu rynku. Próba powrotu do górnej granicy konsolidacji (2270 punktów) jeszcze przed końcem miesiąca nikogo w takiej sytuacji technicznie nie zdziwi. Podwyższona zmienność na świecie oczywiście sprzyja niedźwiedzim w horyzoncie kilku tygodni, natomiast technicznie WIG20 na razie pozostaje pod kontrolą popytu.

Piotr Kaczmarek, CFA

Wydział Analiz i Informacji Dom Maklerski BDM S.A.

ul. 3-go Maja 23, 40-096 Katowice, Tel.: 032 208 14 12, analizy@bdm.com.pl

Opracowanie ma charakter czysto informacyjny i zostało opracowane na podstawie informacji uznanych przez autorów za wiarygodne. Zawarte w nim komentarze są subiektywnymi poglądami autorów. Opracowanie i zawarte w nim komentarze nie są podstawą żadnej rekomendacji kupna bądź sprzedaży w rozumieniu obowiązującego prawa i nie powinny być tak interpretowane. Publikowanie w prasie lub w Internecie całości lub części opracowania wymaga zgody sporządzających raport.

INFORMACJE ZE SPÓŁEK

PZU

PZU rozpoczęło spotkania z inwestorami przed planowaną emisją obligacji podporządkowanych o wartości do 3 mld PLN. Zakończenie budowy księgi popytu, podjęcie decyzji o emisji i jej ostatecznych parametrach zaplanowane jest na 20 kwietnia.

Michał Krupiński został odwołany z funkcji prezesa PZU.

PZU podpisał porozumienie ze związkami zawodowymi działającymi w PZU SA i w PZU Życie SA, zgodnie z którym restrukturyzacja zatrudnienia ma objąć do 1.944 osób, w tym redukcja zatrudnienia dotyczyć będzie do 956 pracowników.

PGNiG/JSW

PGNiG, PGNiG Termika i JSW podpisały list intencyjny w sprawie współpracy przy projektach z zakresu energetyki, zagospodarowania kopalni oraz lepszego wykorzystania posiadanych zasobów. Spółki zadeklarowały pogłębienie współpracy w pięciu obszarach: węgla kamiennego, metanu, gazu koksowniczego, aktywów energetycznych i zaopatrzenia w media energetyczne. Realizować będą także wspólnie projekty w zakresie badań, rozwoju i innowacji.

Synthos

Spółka opublikowała raport za 2016 rok.

*BDM: Raportowane wyniki za 4Q'16 są zgodne z naszymi oczekiwaniami jak i konsensusem na poziomie EBITDA. Wynik netto został obciążony różnicami kursowymi i dodatkowymi rezerwami na podatek ws kontroli UKS. Również na poziomie EBIT/EBITDA widocznych jest wiele one-offs, które w 4Q'16 obciążyły wynik kwotą blisko 60 mln PLN.*

*Segmentowo pozytywnie zaskoczeni jesteśmy wynikiem w styrenowych. Był to pierwszy, pełny kwartał po wznowieniu dostaw z Litvinova oraz konsolidacji INEOS Styrenics (rozliczenie nabycia +8 mln PLN). W swoich prognozach z uwagi na brak szczegółów nie uwzględnialiśmy tych wyników. Tymczasem w samym 4Q'16 aktywa te mogły wypracować ponad 300 mln PLN sprzedaży i całkiem godziwy strumień EBITDA.*

*CFO w 4Q'16 wyniósł 185 mln PLN. Dług netto przez wypłatę ponad 700 mln PLN dywidendy wzrósł do 1,45 mld PLN z 0,8 mld PLN po 3Q'16 (oczek. 1,28 mld PLN)*

Wybrane dane finansowe [mln PLN]

	4Q'15	4Q'16	zmiana r/r	4Q'16P BDM	różnica	4Q'16P kons.	różnica	2015	2016	zmiana
Przychody	922,2	1 436,0	55,7%	1 259,7	14,0%	1 410,9	1,8%	4 058,0	4 755,0	17,2%
Kauczuki	454,6	593,0	30,4%	725,8	-18,3%			1 870,0	2 146,0	14,8%
Styrenopochodne	353,1	719,0	103,6%	406,8	76,7%			1 697,0	2 111,0	24,4%
Dyspersje, kleje, lateksy	38,2	42,0	10,0%	46,6	-9,8%			184,0	195,0	6,0%
Media	59,9	92,0	53,6%	67,8	35,8%			215,0	206,0	-4,2%
Agro	12,5	14,0	11,8%	12,8	9,6%			76,0	81,0	6,6%
Pozostałe	3,9	14,0						16,0	16,0	0,0%
Wynik brutto na sprzedaży	152,8	300,0	96,4%	241,3	24,3%			757,0	893,0	18,0%
EBITDA	123,3	206,0	67,1%	208,6	-1,2%	208,9	-1,4%	617,0	662,0	7,3%
Kauczuki	66,3	131,0	97,7%	120,1	9,0%			276,0	363,0	31,5%
Styrenopochodne	42,7	86,0	101,4%	41,5	107,2%			207,0	226,0	9,2%
Dyspersje, kleje, lateksy	5,5	6,0	10,1%	13,5	-55,6%			25,0	29,0	16,0%
Media	31,1	32,0	3,0%	34,7	-7,8%			91,0	99,0	8,8%
Agro	-1,9	-2,0	4,2%	-2,2				10,0	3,0	-70,0%
Pozostałe	-19,1	-47,0	146,6%	-0,2				8,0	-58,0	
EBIT	74,3	145,0	95,3%	158,6	-8,5%	151,9	-4,5%	450,0	451,0	0,2%
saldo PDO	-18,3	-59,0		-2,5				-17,0	-57,0	
Zysk brutto	57,0	98,0	71,8%	103,0	-4,8%			467,0	335,0	-28,3%
Zysk netto	44,3	67,0	51,2%	92,7	-27,7%	113,1	-40,8%	425,9	256,0	-39,9%
Marża zysku brutto ze sprzedaży	16,6%	20,9%		19,2%				18,7%	18,8%	
Marża EBITDA	13,4%	14,3%		16,6%		14,8%		15,2%	13,9%	
Kauczuki	14,6%	22,1%		16,6%				14,8%	16,9%	
Styrenopochodne	12,1%	12,0%		10,2%				12,2%	10,7%	
Dyspersje, kleje, lateksy	14,3%	14,3%		29,0%				13,6%	14,9%	
Media	51,9%	34,8%		51,2%				42,3%	48,1%	
Agro	-15,3%	-14,3%		-17,1%				13,2%	3,7%	
Pozostałe								50,0%		
Marża EBIT	8,1%	10,1%		12,6%		10,8%		11,1%	9,5%	
Marża zysku netto	4,8%	4,7%		7,4%		8,0%		10,5%	5,4%	
P/E 12m		27,0								
EV/EBITDA 12m		12,6								

Źródło: Dom Maklerski BDM S.A., spółka

<b>JSW</b>	JSW chce utrzymać produkcję w grupie na poziomie ok. 16 mln ton. Skupi się na wydobywaniu węgla koksowego. Docelowo chce, by udział tego surowca w rocznej produkcji wzrósł z obecnych 70 do nawet 85% - mówi Daniel Ozon, szef rady nadzorczej spółki pełniący obowiązki prezesa. Jego zdaniem obecnie, gdy przepływy pieniężne w grupie są znacznie lepsze niż w ubiegłym roku, przesłanek do emisji akcji jest zdecydowanie mniej. (Parkiet).
<b>Asseco Poland/Asseco CE</b>	Asseco Poland sprzedało 6,51% akcji Asseco Central Europe pięciu menedżerom tej spółki za łączną kwotę 32,68 mln PLN. Transakcja jest związana z dalszymi planami rozwoju spółki na Słowacji.
<b>ZE PAK</b>	ZE PAK ocenia, że niepewność rynkowa nie zachęca do kapitałochłonnych inwestycji, oczekuje z optymizmem propozycji rozwiązań dla rynku mocy - poinformował w liście do akcjonariuszy prezes Adam Kłapszta.
<b>Pelion</b>	Grupa Pelion chce zatrzymać spadkowy trend marży na sprzedaży w segmencie hurtowym - poinformowali przedstawiciele spółki. Grupa obawia się planowanych zmian legislacyjnych, zarówno w części hurtowej, jak i detalicznej, ale liczy na dalszy wzrost przychodów w 2017 roku w obu segmentach.
<b>GPW</b>	Paweł Dziekoński, wiceprezes GPW, złożył rezygnację z pełnionej funkcji.
<b>Kopex</b>	W wyniku wezwania na 127.855 akcji Kopeksu złożono zapisy na 395 papierów.
<b>Atende</b>	Wyniki Atende za 2016 r. pozwalają na wypłatę dywidendy, spółka podtrzymuje politykę wypłat - poinformował Roman Szwed, prezes Atende. Dodał, że grupa liczy na znaczący wzrost przychodów i zysku w 2017 r., dzięki zamówieniom publicznym i sprzedaży zagranicznej.
<b>Moricon</b>	Morizon złożył we wtorek do Komisji Nadzoru Finansowego wnioski o zatwierdzenie prospektu emisyjnego w związku z ofertą publiczną do 8,5 mln akcji serii H. W drugiej połowie lutego Morizon informował, że planuje przejście z NewConnect na rynek główny GPW. Akcje z zapowiadanej przez spółkę emisji, zgodnie z wcześniejszymi informacjami, zostaną zaoferowane w ramach subskrypcji otwartej. Dotychczasowi akcjonariusze mieliby być pozbawieni prawa poboru akcji serii H.
<b>Ropczyce</b>	Grupa akcjonariuszy Ropczyce, posiadająca akcje dające 28,4% ogólnej liczby głosów na walnym zgromadzeniu, domaga się umieszczenia w porządku obrad ZWZ zwołanego na 12 kwietnia punktu dotyczącego upoważnienia zarządu do nabycia akcji własnych spółki od ZM Invest oraz użycia kapitału zapasowego.
<b>Aplitt</b>	Aplitt, po przeprowadzeniu testu na utratę wartości posiadanych aktywów finansowych, zdecydował o odpisie aktualizującym wartość posiadanych akcji Towarzystwa Zarządzającego SKOK w kwocie 79,3 mln PLN.
<b>Radpol</b>	Radpol nie widzi ryzyka dalszego pogarszania się kondycji finansowej i liczy na lepsze rdr wyniki w 2017 r. – poinformowała w środę Anna Kułach, p.o. prezesa. Dodała, że Radpol chce w tym roku umacniać sprzedaż eksportową.
<b>Polimex</b>	Fundusze zarządzane przez PKO TFI zmniejszyły zaangażowanie w Polimex-Mostostal do 4,85% Akcji.
<b>Impel</b>	Impel renegotjuje ceny w obliczu rosnących kosztów pracy, by uniknąć spadku rentowności.
<b>Elektrotim</b>	Oferta na roboty budowlane o wartości 54 mln PLN złożona przez konsorcjum z udziałem Mawiluksu, spółki zależnej Elektrotimu, została wybrana jako najkorzystniejsza.
<b>Lokum Deweloper</b>	Lokum Deweloper planuje wprowadzić do oferty w 2017 roku 1042 lokale we Wrocławiu i minimum 237 lokali w Krakowie. Jak poinformował zarząd, grupa liczy na rozpoznanie w wyniku za 2018 rok około 360 pierwszych lokali w Krakowie.  <i>BDM: Plany wrocławskiego dewelopera są ambitne, ale z harmonogramu prac wydaje się, że są one możliwe do wykonania. Lokum szacuje, że w '17 może rozpoznać w wyniku blisko 680 lokali (głównie inwestycje Di Trevi oraz Victoria), natomiast w '18 nieco ponad 1,0 tys. mieszkań (w tym ok. 360 w inwestycjach krakowskich). Zarząd wskazał także, że zamierza skupić się na utrzymaniu pozycji lidera w segmencie o podwyższonym standardzie we Wrocławiu oraz zwiększyć skalę biznesu w Krakowie. Na chwilę obecną wejście do Warszawy ma zejść na drugi plan, na co dodatkowo wpływa utrzymująca się presja ze strony podmiotów sprzedających grunty.</i>
<b>Budimex</b>	Zarząd Budimeksu zarekomenduje wypłatę przez spółkę dywidendy w wysokości 14,99 PLN brutto na akcję.
<b>Intersport</b>	Intersport Polska uzyskał bezpośredni dostęp do zakupu marek własnych Intersport, co umożliwi spółce uzyskanie wyższych niż dotychczas marż. Nowe produkty zamawiane przez Intersport Polska bezpośrednio u producentów pojawią się w sklepach pod koniec 2017 roku.
<b>Bumech</b>	China Coal Energy Company Limited dokupił 5,54% akcji Bumechu, w wyniku czego jego udział w akcjonariacie spółki wzrósł do 9,77% China Coal nie wyklucza dokupienia akcji Bumechu.

**Torpol**

Portfel zamówień Torpolu wynosi 0,41 mld PLN a grupa oczekuje na podpisanie w najbliższym czasie umów o wartości 1,23 mld PLN. Torpol spodziewa się spadku marży ze sprzedaży brutto w 2017 r. i planuje nakłady inwestycyjne w wysokości 23,7 mln PLN.

**Pfleiderer**

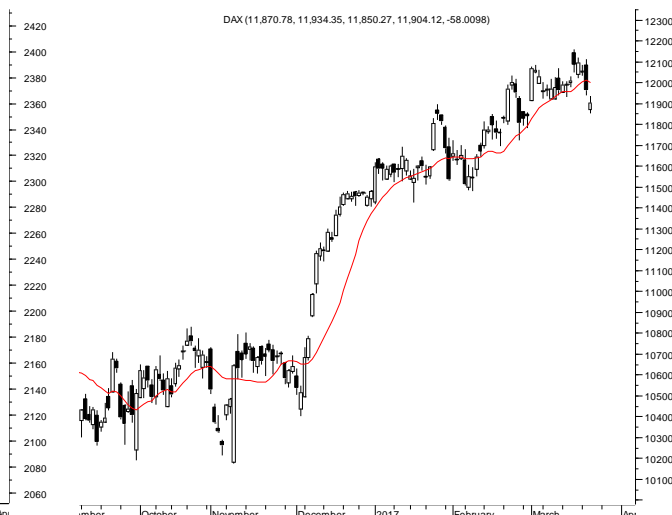
Agencja Moody's podniosła rating CFR (corporate family rating) Pfeleiderer Group do Ba3 z perspektywą stabilną. Wcześniej Pfeleiderer miał rating o jeden poziom niższy, tj. B1, z perspektywą pozytywną.

**Pegas Nowovens**

Pegas Nonwovens prognozuje, że wynik EBITDA na 2017 rok zamknie się w przedziale między 43 a 50 mln euro

Źródło: Dom Maklerski BDM S.A., spółki, PAP

**RYNKI ZAGRANICZNE**



Wydział Analiz i Informacji Dom Maklerski BDM S.A.

ul. 3-go Maja 23, 40-096 Katowice, Tel.: 032 208 14 12, analizy@bdm.com.pl

Opracowanie ma charakter czysto informacyjny i zostało opracowane na podstawie informacji uznanych przez autorów za wiarygodne. Zawarte w nim komentarze są subiektywnymi poglądami autorów. Opracowanie i zawarte w nim komentarze nie są podstawą żadnej rekomendacji kupna bądź sprzedaży w rozumieniu obowiązującego prawa i nie powinny być tak interpretowane. Publikowanie w prasie lub w Internecie całości lub części opracowania wymaga zgody sporządzających raport.