

KOMENTARZ PORANNY

Optymizm na parkietach

Wtorkowa sesja w wykonaniu GPW była bardzo udana. Blue chipy zyskały wczoraj 1,1%, zamykając się na pułapie 2225,4 pkt., a najlepiej zaprezentowały się Tauron, mBank oraz PGE. Strona popytowa dominowała także w mWIG40 oraz sWIG80. Warszawski parkiet nie był odosobniony w Europie, bowiem wystarczy wspomnieć wzrost DAX o 1,3% czy wzrosty w Paryżu i Londynie. Na zielono zamknęły się także indeksy za oceanem, gdzie główne indeksy zyskały po 0,6-0,7%. W Azji Nikkei oraz SCI zamknęły się „na zero”. Dzisiejsze kalendarium makro nie jest zbyt bogate. Swoje wystąpienia będzie miało kilku szefów lokalnych oddziałów FED, a w Wielkiej Brytanii zostanie oficjalnie podjęta decyzja ws. Brexit-u. W USA dodatkowo przedstawione będą dane dla tamtejszego rynku nieruchomości i tygodniowa zmiana zapasów paliw. Poranek zapowiada się optymistycznie, patrząc na nastroje na rynku terminowym. Kontrakty na amerykańskie indeksy zyskują po 0,1%, a na DAX rosną o 0,2%. Dla rodzimego parkietu kluczowa jest obrona poziomu 2200 pkt. w przypadku WIG20. Jego przebicie mogłoby wiązać z mocniejszą korektą, którą wieści coraz więcej osób. Pytanie również, jak w nieco dłuższej perspektywie będą zachowywały się rynki rozwinięte, bowiem (przede wszystkim w USA) rodzą się obawy o możliwość realizacji przedwyborczych obietnic Donalda Trumpa w obszarze polityki fiskalnej i tym samym wpływu na gospodarkę oraz zachowanie giełdy.

Adrian Górniak

SKRÓT INFORMACJI ZE SPÓŁEK

- **PCC Rokita:** Zarząd rekomenduje 7,56 PLN dywidendy na akcję (DY 8,6%) [komentarz BDM];
- **Polwax:** Wyniki 4Q'16 zgodne z szacunkami, słaba struktura, wyższy od oczekiwań dług netto [komentarz BDM];
- **PKO BP:** Nie planujemy ewentualnych przejęć innych podmiotów, ale ich nie wykluczamy – prezes, Gazeta Polska;
- **Banki:** Wypowiedź szefa UOKiK o oddzielnych wydziałach w sądach dla frankowiczów zaskakuje – ZBP;
- **PZU:** Agencja Standard&Poor's podtrzymała rating kredytowy PZU na poziomie A- z perspektywą negatywną
- **GetBack:** NWZ GetBack podjęło we wtorek uchwały na potrzeby pierwszej oferty publicznej akcji spółki;
- **Selvita:** Spółka zawarła globalną umowę licencyjną z Berlin-Chemie AG dotyczącą projektu SEL24;
- **TIM:** Spółka zakłada utrzymanie marży brutto ze sprzedaży w 2017 powyżej 15%;
- **Kruk:** Zarząd rekomenduje wypłatę dywidendy na poziomie 2,0 PLN na akcję;
- **Amica:** Spółka zwiększyła zaangażowanie we francuskiej spółce Sideme z 39% do 100%.

WYKRES DNIA

Po podpisaniu umowy licencyjnej, dotyczącej dalszych badań nad cząsteczką SEL24, kurs Selvity wzrósł o 65,5%.

Selvita - daily

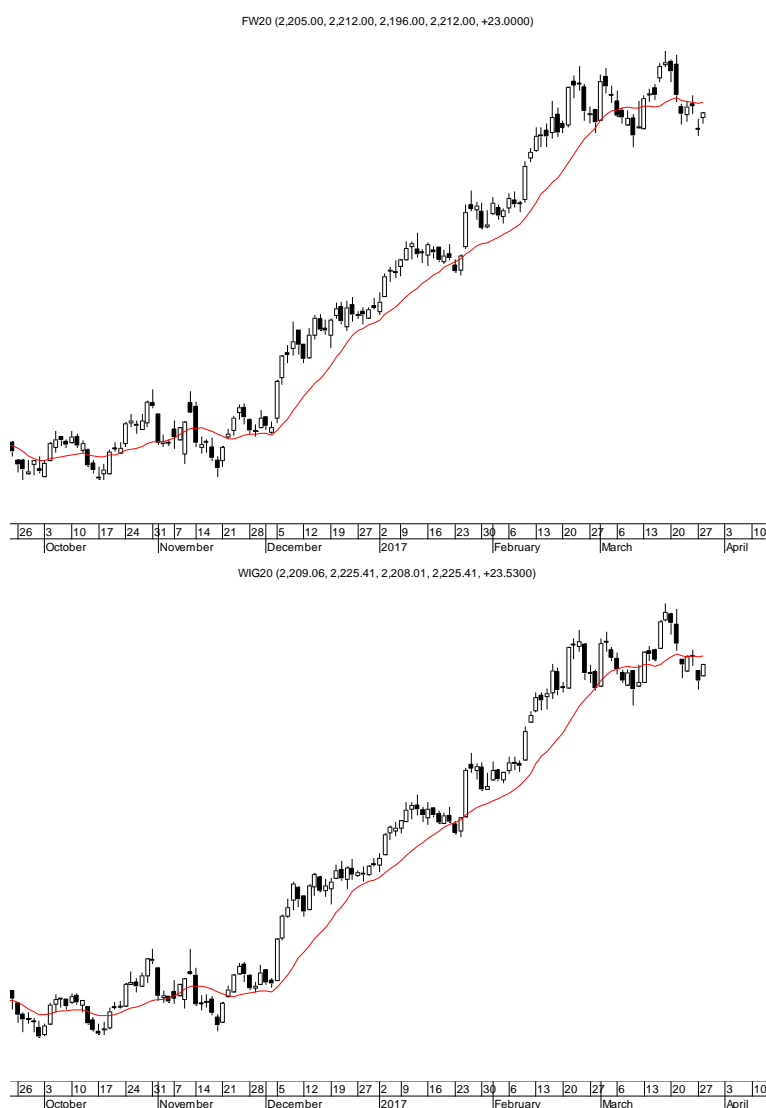


Notowania: wtorek, 28 marca 2017			
	Wartość	Zmiana	
		1D	YTD
WIG20	2 225,4	1,1%	14,2%
WIG30	2 570,0	1,1%	14,6%
mWIG40	4 794,6	1,0%	13,7%
sWIG80	16 520,9	1,3%	15,9%
WIG	58 938,8	1,0%	13,9%
WIG Banki	7 203,3	1,1%	15,0%
WIG Bud	3 579,1	0,1%	25,3%
WIG Chemia	16 380,5	0,9%	19,1%
WIG Dew	1 943,3	0,6%	6,2%
WIG Energia	2 980,1	2,9%	16,8%
WIG IT	2 330,3	-0,3%	8,1%
WIG Media	5 169,3	-0,5%	13,3%
WIG Paliwa	6 726,2	1,0%	18,7%
WIG Spoż	4 581,7	-0,5%	10,3%
WIG Surowce	4 269,7	1,2%	21,4%
WIG Telco	685,2	0,4%	-6,1%
DAX	12 149,4	1,3%	5,8%
CAC40	5 046,2	0,6%	3,8%
BUX	32 294,0	1,3%	0,9%
S&P500	2 358,6	0,7%	5,3%
DJIA	20 701,5	0,7%	4,8%
Nasdaq Comp	5 875,1	0,6%	9,1%
Bovespa	64 640,5	0,5%	7,3%
Nikkei225	19 200,3	0,0%	0,4%
S&P/ASX 200	5 873,5	0,9%	3,7%
Złoto	1 254,4	0,0%	8,8%
Miedź	5 760,0	-0,8%	4,1%
Ropa	48,4	1,3%	-13,7%
EUR/PLN	4,24	-0,2%	-3,8%
USD/PLN	3,91	0,1%	-6,6%
CHF/PLN	3,96	-0,2%	-3,6%
EUR/USD	1,08	-0,3%	3,0%
USD/JPY	110,7	0,1%	-5,4%

FW20: wtorek, 28 marca 2017			
	Wartość		zmiana
Kurs otwarcia	2 205	15	0,68%
Kurs zamknięcia	2 212	23	1,05%
Kurs min.	2 196	16	0,73%
Kurs max.	2 212	9	0,41%
Wolumen obrotu	13 082	-3 467	-20,95%
Otwarte pozycje	75 369	319	0,43%

System:				
Aktualna pozycja – krótka				
Sygnał otwarcia długiej– 2222				
Ostatnia zmiana sygnału z krótkiej na długą - 2229				
Opory:	2307	2344	2384	2538
Wsparcia:	2164	2145	2105	2050

GPW – PODSUMOWANIE



Indeksy GPW						
Indeks	Open	Low	High	Close	Zmiana	Obrót
WIG20	2 209,1	2 208,0	2 225,4	2 225,4	1,1%	483
WIG30	2 557,0	2 550,3	2 570,0	2 570,0	1,1%	550
MWIG40	4 769,0	16 338,1	16 520,9	4 794,6	1,0%	152
SWIG80	16 351,4	4 769,0	4 794,6	16 520,9	1,3%	41
WIG-PL	59 703,3	59 629,8	60 002,1	60 002,1	1,1%	692
WIG	58 646,6	58 541,2	58 938,8	58 938,8	1,0%	701

WIG20	Cena	Mkt Cap	zmiana	
			1D	YTD
Alior	73,57	9 509	0,9%	35,8%
Asseco PL	53,67	4 455	-1,0%	-0,5%
BZ WBK	344,50	34 186	0,0%	9,0%
CCC	225,00	8 812	-1,9%	10,5%
Cyfrowy P.	23,97	15 330	0,5%	-2,6%
Energa	11,02	4 563	1,2%	21,1%
Eurocash	32,55	4 530	2,2%	-17,3%
JSW	64,99	7 631	0,2%	-2,9%
KGHM	119,00	23 800	1,5%	28,7%
Lotos	53,39	9 870	0,4%	39,6%
LPP	6 699,00	12 321	0,3%	18,1%
mBANK	399,80	16 904	3,2%	19,3%
Orange	4,73	6 207	0,2%	-14,2%
Pekao	136,25	35 762	1,0%	8,3%
PGE	11,89	22 231	2,5%	13,8%
PGNIG	5,99	34 612	-1,2%	6,4%
PKN Orlen	103,75	44 375	1,8%	21,6%
PKOBP	33,13	41 413	0,7%	17,7%
PZU	35,83	30 940	1,8%	7,9%
Tauron	3,43	6 011	7,2%	20,4%

mWIG40	Cena	Mkt Cap	zmiana	
			1D	YTD
Alumetal	59,67	918	-0,2%	-2,8%
Amrest	180,00	1 400	2,6%	-3,4%
Amrest	342,00	7 255	2,2%	15,5%
Apator	34,95	1 157	-2,0%	16,9%
Azoty	70,99	7 042	2,3%	13,3%
Bogdanka	76,01	2 585	0,3%	9,4%
Boryszew	11,82	2 837	1,5%	47,6%
Budimex	251,00	6 408	-0,7%	26,8%
CD Projekt	73,20	7 036	-1,2%	40,2%
Ciech	79,95	4 213	0,6%	37,1%
Comarch	228,95	1 862	-0,5%	31,6%
Echo	5,63	2 323	-0,2%	8,3%
Emperia	73,00	901	0,2%	12,3%
Enea	12,09	5 337	2,5%	27,3%
Forte	79,70	1 905	0,1%	4,9%
GetinNoble	1,99	1 758	3,1%	50,8%
GPW	44,40	1 864	0,0%	11,2%
GTC	8,48	3 903	1,6%	3,4%
Grajewo	45,80	2 963	-0,2%	24,1%
Handlowy	77,86	10 173	0,0%	1,9%
ING BSK	174,00	22 637	1,2%	7,8%
Intercars	305,10	4 323	0,5%	9,9%
Kernel	71,72	5 788	-0,4%	12,3%
Kęty	400,50	3 801	2,1%	3,2%
Kruk	239,90	4 497	5,0%	1,2%
Medicalg	338,30	1 220	-1,1%	9,8%
Millennium	6,85	8 310	5,4%	32,0%
Netia	4,60	1 603	0,0%	0,0%
Neuca	380,00	1 772	0,0%	-2,6%
Orbis	83,48	3 847	1,7%	14,4%
PKP Cargo	66,09	2 960	0,2%	40,6%
Polimex	9,01	2 132	-0,3%	140,9%
Polnord	8,65	283	0,0%	6,7%
Robyng	3,27	860	0,3%	10,1%
Sanok	57,70	1 551	0,4%	-5,9%
Stalprodukt	586,00	3 270	1,3%	11,6%
Synthos	5,40	7 146	0,0%	18,4%
Trakcja	16,00	822	0,0%	13,0%
Uniwheels	235,00	2 914	-0,3%	7,2%
Wawel	1 032,80	1 549	-2,1%	-6,1%

KOMENTARZ POPOŁDNIOWY

Koniec kwartału coraz bliżej

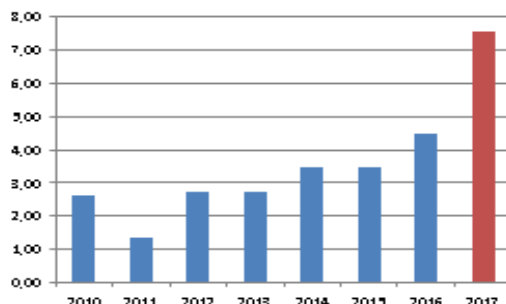
Przekreślenie całego dorobku sprzedających i wyraźne odbicie od dołka w trakcie wczorajszej sesji w USA pozwoliło dziś światowym giełdom na powrót do wzrostów. WIG20 rano szybko wskoczył do góry o 0,7%, lecz niestety w kolejnych godzinach handlu obserwowaliśmy stabilizację z niskim poziomem obrotów, co świadczyło o dość pasywnej postawie popytu i jest to lekkie rozczarowanie biorąc pod uwagę skalę spadków z ostatnich dni. Kupujący ponownie uderzyli dopiero na końcowym fixingu, przez co WIG20 skończył dzień 1% nad kreską i można powiedzieć, że styl handlu był dużo gorszy niż końcowy wynik. Dobrze spisała się branża energetyczna na czele z Tauronem, którego akcje podrożały aż o 7%, po czerwonej stronie wyróżnił najslabsze było CCC (-1,9%). Na szerokim rynku rewelacją były akcje Selvity. Biotechnologiczna spółka w trakcie sesji poinformowała o podpisaniu umowy o komercjalizacji leku, co przyniosło 65% wzrost notowań. Indeksy szerokiego rynku były równie spokojne jak WIG20, lecz i na nich skok na fixingu spowodował ostatecznie 1,3% aprecjację sWIG80 i 1% mWIG40. Ta końcowa zagrywka jest moim zdaniem nieprzypadkowa i wydaje się, że na szerokim rynku jeszcze bardziej niż w przypadku dużych spółek może pojawić się presja ze strony funduszy na „strojenie okien” do końca tego tygodnia. Koniec kwartału powinien w tym tygodniu sprzyjać wszystkim światowym rynkom i dopóki nie przełamiemy poniedziałkowych minimów, krótkoterminowo inicjatywa jest po stronie kupujących.

Piotr Kaczmarek, CFA

INFORMACJE ZE SPÓLEK
PCC Rokita

Zarząd rekomenduje przeznaczenie 150 mln PLN z zysku za 2016 rok na dywidendę (DPS 7,56 PLN, DY 8,6%). Dniem dywidendy ma być 12.04.2017 a wypłaty 28.04.2017. WZA odbędzie się 04.04.2017.

BDM: informacja pozytywna. W optymistycznym scenariuszu, już po bardzo dobrych wynikach 2016 roku, oczekiwaliśmy 7 PLN DPS. W ostatnim raporcie analitycznym przyjmowaliśmy DPS 6,2 PLN. Pewnym ostrzeżeniem o zmniejszeniu dywidendy mogła być informacja o zaangażowaniu w Oltchim.

Dywidenda na akcję (DPS, PLN/akcję)


Źródło: BDM, spółka

Polwax

Spółka opublikowała raport za 2016 rok

BDM: wyniki za 4Q'16 są zgodne z wcześniejszymi szacunkami i nieco wyższe od naszych pierwotnych oczekiwań. Spółka pokazała mocny wolumen sprzedaży (+10% r/r przy oczekiwanym spadku), szczególnie w obszarze parafin przemysłowych (+31% r/r). Z drugiej strony silnie spadły ceny (wyróbów do zniczy -11%, wosków -2%), które w minionych kwartałach rosły (14% r/r spadek przychodów to gł. efekt przesunięcia dostaw do biedronki: 28 mln PLN vs 47,5 mln PLN przed rokiem). Przy niskich cenach marża brutto ze sprzedaży spadła poniżej 14% czyli najgorzej w znanej nam historii (od 3Q'13). Wynik na niższych poziomach uratowały niższe koszty zarządu. Dług netto spadł do 25,5 mln PLN z 53,4 mln PLN po 3Q'16. Liczyliśmy na ok 15 mln PLN, ale spadek do tego poziomu uniemożliwił wyższy stan należności.

Wybrane dane finansowe [mln PLN]

	4Q'15	4Q16	zmiana r/r	4Q'16 szac*	4Q'16P BDM	różnica vs BDM	2015	2016	zmiana r/r
Przychody	101,1	86,9	-14,1%	86,9	75,3	15,4%	280,7	294,6	5,0%
Wynik brutto na sprzedaży	16,1	11,9	-26,2%		12,3	-2,9%	51,5	49,4	-4,2%
EBITDA	10,4	7,1	-31,8%	7,1	6,7	5,9%	34,2	31,0	-9,5%
EBIT	9,3	5,9	-36,0%		5,5	7,3%	30,0	26,4	-12,0%
Zysk brutto	9,6	5,9	-38,0%		5,1	15,2%	29,6	25,9	-12,3%
Zysk netto	7,7	4,8	-38,1%	4,8	4,2	14,9%	23,8	20,9	-12,5%
Marża zysku brutto ze sprzedaży	16,0%	13,7%			16,3%		18,4%	16,8%	
Marża EBITDA	10,3%	8,2%		8,2%	8,9%		12,2%	10,5%	
Marża EBIT	9,2%	6,8%			7,3%		10,7%	9,0%	
Marża zysku netto	7,7%	5,5%		5,5%	5,5%		8,5%	7,1%	
P/E 12m		7,77							
EV/EBITDA 12m		6,06							

Źródło: BDM, spółka. *- szacunki z RB 01.02.2017

Wielton

Dzięki koniunkturze producent naczep i przyczep dostrzega potencjał do wzrostu w kraju i w Europie Zachodniej. Poprawa oczekiwana jest też w podnoszącej się po kryzysie Rosji – Parkiet

PKO BP

Nie planujemy ewentualnych przejęć innych podmiotów, ale ich nie wykluczamy - mówi Zbigniew Jagiełło, prezes PKO BP. - Jeśli będą odpowiednie warunki, to zgodnie z przyjętą przez nas strategią przeprowadzimy akwizycję - dodał. – Gazeta Polska

Banki

Wypowiedź szefa UOKiK Marka Niechciała o oddzielnych wydziałach w sądach dla frankowiczów zaskakuje, bo taki ruch czyniłby jedną grupę bardziej uprzywilejowaną - uważa Związek Banków Polskich. Osób, które mają kłopoty z obsługą kredytów jest trzy razy więcej wśród złotychkowiczów - dodaje.

PZU

Agencja Standard&Poor's podtrzymała rating kredytowy PZU na poziomie A minus z perspektywą negatywną.

Selvita	Selvita zawarła globalną umowę licencyjną z Berlin-Chemie AG dotyczącą projektu SEL24. Selvita otrzyma płatność wstępną w łącznej wysokości 4,78 mln EUR tj. 20,3 mln PLN. Maksymalna kwota możliwa do uzyskania z umowy wynosi 89,1 mln EUR tj. 379,1 mln PLN.
Mostostal Warszawa	Jedenastu wykonawców złożyło oferty w przetargu na zaprojektowanie i budowę obwodnicy Stalowej Woli i Niska w ciągu drogi krajowej nr 77 Lipnik - Przemysł, o dł. około 15,3 km. Najtańsza okazała się oferta konsorcjum Mostostalu Warszawa i Acciona Construcccion za 199,2 mln PLN brutto.
GetBack	NWZ GetBack podjęło we wtorek uchwały na potrzeby pierwszej oferty publicznej akcji spółki. W czerwcu 2016 roku konsorcjum funduszy private equity nabyło 100% akcji spółki od grupy Idea Banku.
Budimex	Budimex podpisał ze swoim investorem strategicznym Ferrovial Agroman nową umowę licencyjną. Wynagrodzenie z tytułu umowy wyniesie 0,5% od wartości rocznych przychodów ze sprzedaży grupy Budimex pomniejszonej o przychody ze sprzedaży Budimex Nieruchomości. W poprzedniej umowie z października 2012 r. wynagrodzenie było także ustalone jako 0,5% od wartości rocznych przychodów ze sprzedaży grupy Budimex pomniejszonej o przychody ze sprzedaży Budimex Nieruchomości.
Tim	Tim, dystrybutor materiałów elektrotechnicznych, zakłada utrzymanie marży brutto ze sprzedaży w 2017 r. na poziomie powyżej 15% - poinformował prezes Krzysztof Folta na konferencji. Grupa planuje 26 mln PLN inwestycji w tym roku. Cel 2 mln PLN dziennej sprzedaży przez sklep internetowy może zostać osiągnięty w 3/4Q'17
Action	Nationale-Nederlanden Otwarty Fundusz Emerytalny zmniejszył zaangażowanie w Action z 5,02% do 4,51% akcji spółki.
iAlbatros Group	iAlbatros Group zakończył skup akcji własnych, w ramach którego kupił 2,46 mln akcji łącznie za 145 mln PLN.
Sonel	Zarząd Sonela rekomenduje, by z zysku za 2016 rok na dywidendę trafiło 3,5 mln PLN, co daje 0,25 PLN na akcję.
Westa	KNF wydał decyzję o bezterminowym wykluczeniu akcji spółki Westa ISIC z obrotu na rynku regulowanym GPW.
Polimex	Cena w wezwaniu do sprzedaży do 0,07% akcji Polimeksu-Mostostalu została zmieniona na 4,91 PLN za akcję z 4,90 PLN wcześniej.
Energetyka	Zmiany zasad handlu uprawnieniami do emisji gazów cieplarnianych, jakie proponuje UE, mogą kosztować polską energetykę nawet 90 mld PLN - informuje Polski Komitet Energii Elektrycznej (PKEE). Zdaniem komitetu kwestia reformy handlu emisjami powinna po raz kolejny być podjęta przez szefów państw w rządów na poziomie Rady Europejskiej.
Mediatel/Hawe	Mediatel i jego spółka zależna Hawe Telekom podpisały list intencyjny z Huawei Polska dotyczący współpracy w zakresie wsparcia technologicznego, handlowego oraz finansowego. Podpisanie szczegółowej umowy planowane jest do końca maja. Spółki zapowiadają ścisłą współpracę na rynku polskim. Zakłada ona m.in. aktywne wsparcie ze strony Huawei w rozwoju grupy Hawe.
Kruk	Zarząd Kruka rekomenduje wypłatę 37,5 mln PLN dywidendy, czyli 2,0 PLN na akcję.
Dom Development	Dom Development rozpoczyna sprzedaż V etapu Osiedla Premium na warszawskim Bemowie. W ofercie znajdzie się 109 mieszkań
Cube.ITG	Zarząd Cube.ITG w raporcie rocznym zwraca uwagę na ryzyko związane z płynnością. Zależna Data Techno Park zmaga się z problemami płynnościowymi, co wskazuje na istnienie zagrożenia kontynuowania jej działalności. Cube.ITG chce zrolować istniejące finansowanie bankowe oraz wydłużyć terminu wykupu obligacji serii F.
Olympic	OÜ HansaAssets wezwał do sprzedaży 0,06% akcji Olympic Entertainment Group. Akcje objęte wezwaniem będą nabywane po cenie 7,91 PLN. Zapisy potrważą od 18 kwietnia do 17 maja. Spółka ma zostać wycofana z GPW.
Pixel	Pixel Venture Capital, dawniej Blue Ocean Media, zmienił harmonogram oferty publicznej. Zapisy na akcje będą przyjmowane do 17 maja, a jednostkowe prawa poboru będą notowane od 21 kwietnia do 12 maja 2017 roku
Morizon	Morizon, notowany na New Connect wydawca serwisów nieruchomościowych, chce przejść na rynek główny GPW przed wakacjami – poinformował Jarosław Świącicki, prezes zarządu. Spółka liczy na pozyskanie finansowania na rozwój nowego modelu biznesowego, nie wyklucza też akwizycji, a w przyszłości - wyjścia na rynki Europy Środkowo-Wschodniej.

Wikana	Spółka zmieniła termin publikacji raportu za 2016 rok z 7 kwietnia na 31 marca 2017.
Comp	Spółka zmieniła termin publikacji raportu za 2016 rok z 31 marca 2017 na 7 kwietnia 2017.
Asseco PL	<p>Robert Smułkowski złożył rezygnację z członkostwa w zarządzie spółki i z pełnienia funkcji wiceprezesa zarządu. Powodem rezygnacji są sprawy osobiste. Obowiązki przejmie wiceprezes zarządu Zbigniew Pomianek.</p> <p>Rada nadzorcza pozytywnie zaopiniowała wniosek zarządu w sprawie zarekomendowania wypłaty dywidendy za rok obrotowy 2016 w wysokości 3,01 PLN/akcję.</p>
Biomed	Biomed Lublin przeprowadzi emisję 850 tys akcji serii G i 2,5 mln akcji serii H w ramach kapitału docelowego z wyłączeniem prawa poboru dla obecnych akcjonariuszy. Cena emisyjna nowych akcji została ustalona na 1,03 PLN.
PGNiG/Tauron	Sześciu wykonawców zgłosiło się do prac wykończeniowych przy jednej z najbardziej problematycznych inwestycji w polskiej energetyce w Stalowej Woli – Puls Biznesu
Votum	Votum wchodzi na rynek kredytów walutowych. Zamierza go skonsolidować. – Puls Biznesu
Budownictwo, deweloperzy	Żeby cena mieszkań w rządowym programie "Mieszkanie plus" nie przekraczała 2 tys. PLN netto za metr kwadratowy, BGK Nieruchomości chce je budować z prefabrykatów – Dziennik Gazeta Prawna
Lentex	Zarząd Lenteksu rekomenduje wypłatę 0,5 PLN dywidendy na akcję
Amica	Amica zwiększyła zaangażowanie w spółce Sideme, francuskim dystrybutorze sprzętu AGD, do 100% z 39,29% posiadanych wcześniej. Pakiet akcji stanowiących 21,41% kapitału Sideme Amica kupiła za 1,6 mln EUR, a pakiet 39,29% akcji za 2,2 mln EUR.

Źródło: Dom Maklerski BDM S.A., spółki, PAP

RYNKI ZAGRANICZNE

