

KOMENTARZ PORANNY

Ropa na czołówkach serwisów

Wtorek niewiele wniósł do technicznego obrazu rynku. Po dobrym otwarciu, w ślad za zachowaniem rynków zagranicznych, kontrakt systematycznie tracił na wartości by zakończyć na 2296 pkt (-0,9%). Spadek na indeksie bazowym był większy (-1,4%, 2303 pkt) z uwagi na odcięcie ok. 6% dywidendy na PEO. Wydarzeniem dnia okazał się spadek cen ropy naftowej na nowe, lokalne minima. Surowiec typu WTI jest najtańszy od listopada 2016 roku, co oczywiście daje pretekst do wyprzedzaży na rynkach wschodzących. Już wcześniej przestrzegałem o słabości tej klasy aktywów. Głównym powodem miało być umocnienie dolara. Kurs EUR/USD zawrócił z ważnego oporu 1,13 po niedawnej (ubiegła środa) konferencji FED, która była bardziej jastrzębia (plan ograniczenia sumy bilansowej). Technicznie FW20 ma bliżej do ważnego wsparcia (2250-2260 pkt) niż oporu (ok. 2350 pkt). Tym samym, jeśli weźmiemy pod uwagę słabszy sentyment na EM, scenariusz testu tego wsparcia z możliwym zejściem nawet w okolice 2150 pkt wciąż jest bardziej prawdopodobny. Dziś nastroje o poranku są słabsze. Kontrakty na DAX świecą 0,4% minusem. Kalendarium makro jest względnie puste. W związku z tym, że ropa wróciła na czołówki serwisów informacyjnych ciekawe mogą być dane o zapasach w USA (16:30 CET).

Krystian Brymora

SKRÓT INFORMACJI ZE SPÓLEK

- **LPP:** Spółka chce w 2017 roku o 50% zwiększyć produkcję odzieży w Polsce;
- **LPP:** Spółka chce zwiększać poziom wypłaty dywidendy o około 10% rocznie, nie wyklucza skupu akcji własnych;
- **Pekao/Alior:** Nie ma obecnie w PZU żadnego planu łączenia Pekao i Aliora – prezes PZU;
- **PZU/Alior:** PZU nie zamierza przejmować kolejnych banków, Alior dopuszcza możliwość dalszych przejęć – Rzeczpospolita;
- **PKP Cargo:** Spółka ma wiążące porozumienie z MSE o rozliczeniu opcji na 20% AWT;
- **Livechat:** Spółka chce wypłacić 1,41 PLN dywidendy na akcję;
- **Budimex:** Spółka nie poprawi rentowności w 2017, ale wysoki portfel przemawia za wzrostem sprzedaży – prezes;
- **Benefit System:** Spółka przeznaczy 42,5 mln PLN na skup akcji własnych;
- **GetBack:** Cena akcji w IPO w przedziale 18,5 – 27,0 PLN;
- **Uniserv-Piechbud:** Spółka chce pozyskać z IPO ok. 35 mln PLN.

WYKRES DNIA

Po wczorajszych spadkach kontrakty na ropę WTI znalazły się najniżej od listopada 2016 roku.

WTI Oil future - daily



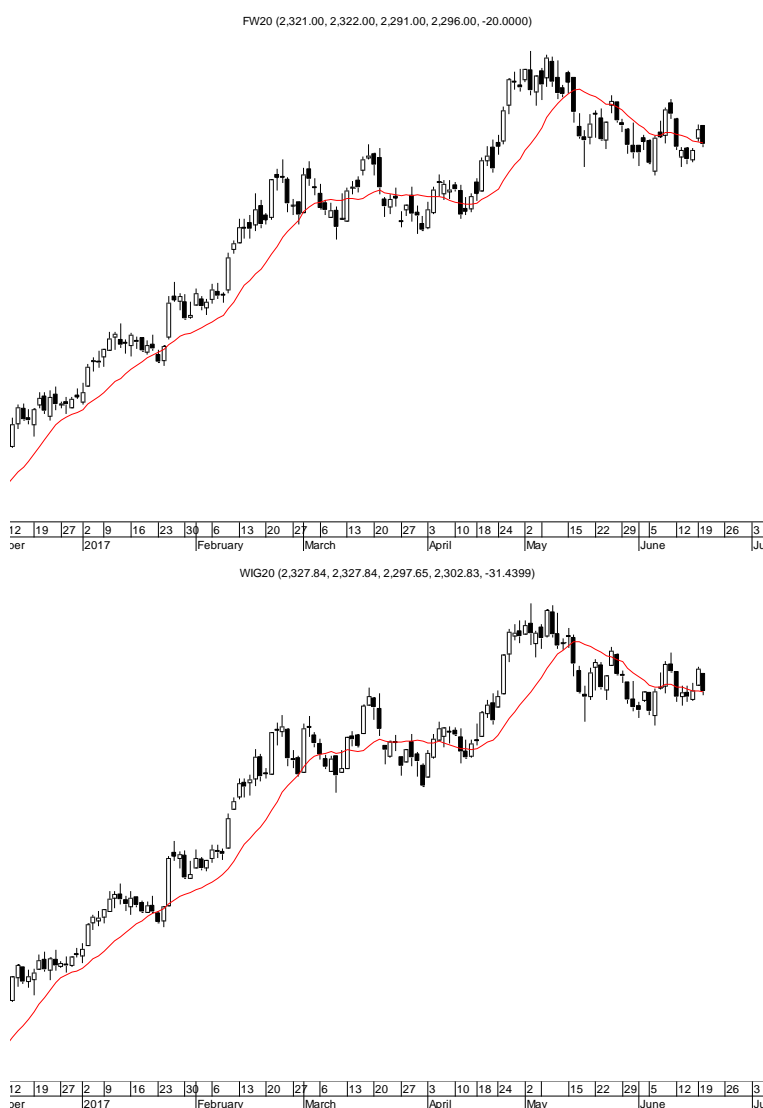
CL1 Comdty (Generic 1st 'CL' Future) Graph 1498 Daily 21JUN2016-21JUN2017 Copyright© 2017 Bloomberg Finance L.P. 21-Jun-2017 08:42:42
Źródło: BDM S.A., Bloomberg

	Notowania: wtorek, 20 czerwca 2017		
	Wartość	Zmiana	
		1D	YTD
WIG20	2 302,8	-1,3%	18,2%
WIG30	2 655,5	-1,2%	18,4%
mWIG40	4 854,3	0,5%	15,2%
sWIG80	15 948,0	-0,3%	11,8%
WIG	60 841,9	-0,3%	17,6%
WIG Banki	7 176,3	-1,4%	14,6%
WIG Bud	3 441,0	0,2%	20,4%
WIG Chemia	14 857,2	-0,1%	8,0%
WIG Dew	2 064,7	-0,1%	12,9%
WIG Energia	3 034,5	-0,8%	18,9%
WIG IT	2 230,7	-0,9%	3,5%
WIG Media	5 163,4	0,3%	13,2%
WIG Paliwa	7 523,4	1,0%	32,7%
WIG Spoż	4 518,7	1,0%	8,8%
WIG Surowce	3 918,8	-2,3%	11,4%
WIG Telco	717,5	0,4%	-1,7%
DAX	12 814,8	-0,6%	11,6%
CAC40	5 293,7	-0,3%	8,9%
BUX	35 989,7	0,1%	12,5%
S&P500	2 437,0	-0,7%	8,9%
DJIA	21 467,1	-0,3%	8,6%
Nasdaq Comp	6 188,0	-0,8%	15,0%
Bovespa	60 766,2	-2,0%	0,9%
Nikkei225	20 138,8	-0,5%	5,4%
S&P/ASX 200	5 665,7	-1,6%	0,0%
Złoto	1 243,8	-0,3%	7,9%
Miedź	5 724,0	1,1%	3,4%
Ropa	43,5	-2,1%	-23,5%
EUR/PLN	4,25	0,8%	-3,6%
USD/PLN	3,82	1,1%	-8,8%
CHF/PLN	3,91	1,0%	-4,8%
EUR/USD	1,11	-0,3%	5,8%
USD/JPY	2 302,8	-1,3%	18,2%

FW20: wtorek, 20 czerwca 2017			
	Wartość	zmiana	
Kurs otwarcia	2 321	17	0,74%
Kurs zamknięcia	2 296	-20	-0,86%
Kurs min.	2 291	-8	-0,35%
Kurs max.	2 322	-1	-0,04%
Wolumen obrotu	13 169	-1 821	-12,15%
Otwarte pozycje	62 997	-87	-0,14%

System:				
Aktualna pozycja – długa				
Sygnał otwarcia krótkiej– 2295				
Ostatnia zmiana sygnału z krótkiej na długą - 2310				
Opory:	2363	2425	2538	2600
Wsparcia:	2290	2253	2192	2164

GPW – PODSUMOWANIE



Indeksy GPW						
Indeks	Open	Low	High	Close	Zmiana	Obrót
WIG20	2 327,8	2 297,7	2 327,8	2 302,8	-1,4%	746
WIG30	2 676,7	2 649,8	2 678,9	2 655,5	-1,2%	808
MWIG40	4 836,1	15 927,1	15 996,4	4 854,3	0,5%	91
SWIG80	15 991,8	4 834,8	4 854,3	15 948,0	-0,3%	17
WIG-PL	62 090,4	61 984,1	62 090,4	61 993,8	-0,4%	857
WIG	61 188,3	60 711,5	61 224,4	60 841,9	-0,3%	868

WIG20	Cena	Mkt Cap	zmiana	
			1D	YTD
Alior	58,99	7 625	-2,5%	8,9%
Asseco PL	47,67	3 957	-1,5%	-11,7%
BZ WBK	346,70	34 405	0,1%	9,7%
CCC	226,25	8 861	0,8%	11,2%
Cyfrowy P.	25,40	16 244	0,2%	3,3%
Energa	10,58	4 381	-2,4%	16,3%
Eurocash	30,85	4 293	-0,3%	-21,6%
JSW	68,65	8 060	-2,6%	2,6%
KGHM	106,50	21 300	-2,5%	15,2%
Lotos	55,10	10 187	0,2%	44,1%
LPP	6 675,00	12 277	-0,4%	17,7%
mBANK	465,90	19 276	1,2%	36,0%
Orange	4,93	6 470	0,6%	-10,5%
Pekao	120,75	31 693	-7,3%	-4,0%
PGE	11,85	22 157	-1,1%	13,4%
PGNIG	6,56	37 906	-0,6%	16,5%
PKN Orlen	118,40	50 641	1,7%	38,8%
PKOBP	34,55	43 188	-3,6%	22,8%
PZU	44,60	38 513	0,0%	34,3%
Tauron	3,68	6 449	-0,5%	29,1%

mWIG40	Cena	Mkt Cap	zmiana	
			1D	YTD
Alumetal	60,81	941	0,0%	-1,0%
Amica	182,50	1 419	0,3%	-2,1%
Amrest	362,00	7 679	0,6%	22,3%
Apator	34,99	1 158	-1,7%	17,0%
Azoty	66,23	6 570	-0,6%	5,7%
Bogdanka	60,80	2 068	3,1%	-12,5%
Boryszew	10,63	2 551	0,6%	32,7%
Budimex	233,90	5 971	1,2%	18,2%
CD Projekt	83,37	8 014	-0,7%	59,7%
Ciech	63,72	3 358	-0,4%	9,3%
Comarch	211,50	1 720	-0,9%	21,6%
Echo	5,42	2 237	-0,4%	4,2%
Emperia	84,98	1 049	3,5%	30,7%
Enea	13,44	5 933	1,1%	41,5%
Forte	19,64	1 903	1,8%	4,8%
GetinNoble	1,43	1 263	0,0%	8,3%
GPW	48,95	2 055	4,2%	22,6%
GTC	9,41	4 331	0,3%	14,8%
Handlowy	70,59	9 223	1,1%	-7,6%
ING BSK	181,60	23 626	0,9%	12,5%
Intercars	307,00	4 350	0,7%	10,6%
Kernel	65,78	5 390	2,0%	3,0%
Kęty	434,55	4 124	-0,2%	12,0%
Kruk	300,25	5 628	0,1%	26,7%
Medicalg	303,50	1 095	-0,5%	-1,5%
Millennium	7,24	8 783	0,1%	39,5%
Netia	4,25	1 481	1,4%	-7,6%
Neuca	390,70	1 822	-0,1%	0,2%
Orbis	81,84	3 771	1,4%	12,1%
Pfleiderer	44,18	2 858	0,6%	19,7%
PKP Cargo	62,87	2 816	0,0%	33,8%
Polimex	6,51	1 540	-2,8%	74,1%
Polnord	9,31	304	1,5%	14,8%
Robyng	3,20	842	-1,2%	7,7%
Sanok	68,47	1 841	0,0%	11,7%
Stalprodukt	474,50	2 648	2,1%	-9,6%
Synthos	4,56	6 034	0,9%	0,0%
Trakcja	14,59	750	-0,9%	3,0%
Uniwheels	251,00	3 112	0,0%	14,5%
Wawel	1 180,15	1 770	-0,2%	7,3%

KOMENTARZ POPÓŁDNIOWY

Ropa przeszkodziła giełdom

Na początku ubiegłego roku wszystkie światowe rynki akcji nerwowo reagowały na zmiany cen ropy naftowej, potem jednak korelacja surowca z giełdami słusznie zmalała do niewielkich rozmiarów. Mimo to nerwowe ruchy kursu ropy od czasu do czasu wpływają chwilowo na rynki akcji, chociażby przez mechanizm zmian indeksów w krajach wschodzących, czy też przez kursy dużych światowych producentów notowanych na dojrzałych giełdach. Z taką sytuacją mieliśmy do czynienia dzisiaj, kiedy to zejście cen ropy na nowe wielomiesięczne minimum przełożyło się na zniżki innych surowców i stały się pretekstem do realizacji zysków na globalnych rynkach akcji. W Warszawie spadek WIG20 był wzmocniony odcięciem prawa do dywidendy od akcji Pekao SA, przez co ostateczna zniżka indeksu o 1,3% jest przesadzona w stosunku do realnych szkód wyrządzonych przez podaż. Wśród pozytywów warto wymienić świetne zachowanie PKN Orlen (+1,6%), natomiast dużym rozczarowaniem była aż x3,5% przecena PKO BP. Technicznie sesja nie zmieniła niczego w obrazie WIG20 i mimo słabego końcowego rezultatu nie przypisywałbym dzisiejszemu notowaniu większej wagi. Indeks nadal znajduje się w zakresie wahań z ostatnich tygodni, w ramach którego przeplatają się krótkie okresy relatywnej siły i słabości w stosunku do świata, lecz żadne z tych ruchów nie starczą do zbudowania większego impulsu w górę lub w dół. W tle nie zmienia się też sytuacja szerokiego rynku, czyli spokojne ruchy w ramach wielomiesięcznych konsolidacji, co dobrze oddają dzisiejsze spokojne zmiany mWIG40 (+0,5%) i sWIG80 (-0,2%).

Piotr Kaczmarek, CFA

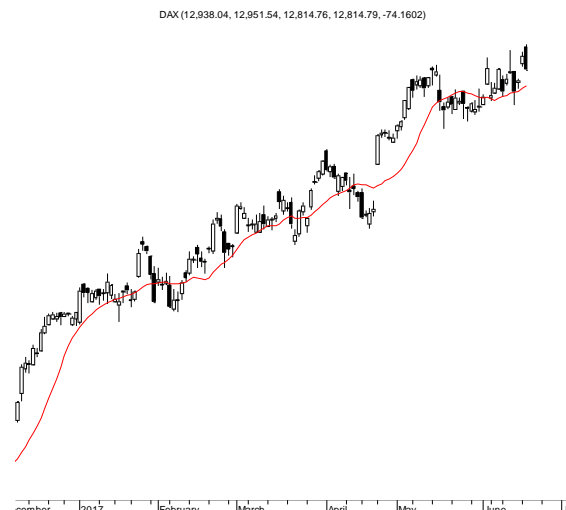
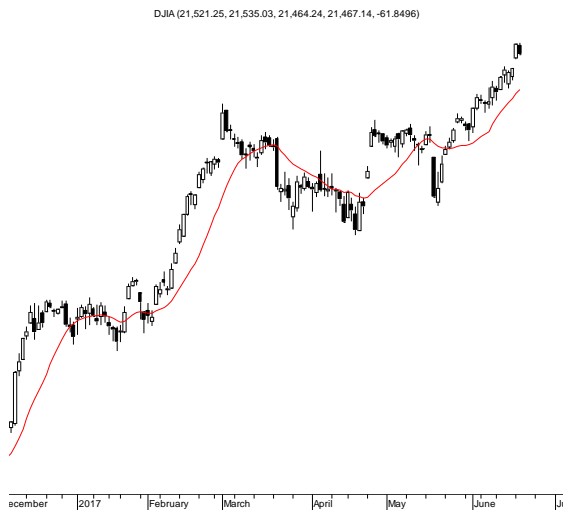
INFORMACJE ZE SPÓLEK

LPP	<p>LPP myśli o budowie nowego centrum dystrybucyjnego, którego koszt szacuje na około 320 mln PLN. Prezes i jeden z założycieli firmy odzieżowej LPP Marek Piechocki poinformował, że nie planuje sprzedaży swojego pakietu akcji. Spółka chce w 2017 roku o 50% zwiększyć produkcję odzieży w Polsce, do 5 mln sztuk.</p> <p>W kolejnych latach LPP chce zwiększać poziom wypłaty dywidendy o około 10% rocznie oraz nie wyklucza w przyszłości przeprowadzenia skupu akcji własnych.</p>
LPP	<p>Naczelnik Pomorskiego Urzędu Celno-Skarbowego wydał decyzję, która zobowiązuje LPP do zapłaty dodatkowych 16,4 mln PLN podatku za 2012 rok plus odsetki. Decyzja nie jest prawomocna i nie został jej nadany rygor natychmiastowej wykonalności. Z komunikatu wynika, że urząd uważa, iż LPP zawyżyło koszty uzyskania przychodów, spółka podtrzymuje zaś stanowisko, że prawidłowo dokonała rozliczeń.</p>
PKP Cargo	<p>PKP Cargo zawarło wiążące porozumienie z Minezit (MSE) dotyczące zasad współpracy nad wspólnym projektem JV (zajmującego się wynajmem i leasingiem taboru kolejowego), którego realizacja ma umożliwić rozliczenie opcji sprzedaży 20% udziałów w AWT.</p>
Pekao/Alior	<p>Nie ma obecnie w PZU żadnego planu łączenia banków Pekao i Alior; nie prowadzimy w tym kierunku żadnych prac - powiedział we wtorek PAP prezes PZU i szef rady nadzorczej Pekao Paweł Surówka. Dodał, że oczekuje od zarządu banku aktualizacji strategii. We wtorek Puls Biznesu napisał, że PZU rozważa cztery scenariusze, w tym połączenie Alior Banku i Pekao.</p>
PZU/Alior	<p>Paweł Surówka, prezes PZU, poinformował, że PZU nie zamierza przejmować kolejnych banków. Natomiast Alior chce rosnąć i dopuszcza możliwość dalszych przejęć. Jak mówił Surówka, możliwe są różne scenariusze. Gdyby w kraju pojawiły się możliwości przejęć i Alior byłby zainteresowany, to "nie będziemy go zniechęcać". – Rzeczpospolita</p>
PGNiG	<p>Urząd Regulacji Energetyki prowadzi postępowanie nad nową taryfą PGNiG dla dużych odbiorców, umorzył natomiast postępowanie w sprawie przedłużenia do 30 września obowiązywania starej taryfy.</p>
Orange	<p>Łączna wartość projektów na 15 obszarach, które przypadły Orange w ramach drugiego konkursu 1.1 POPC to 1 mld PLN, a wkład własny operatora to blisko 412 mln PLN. W przypadku ośmiu obszarów, które przypadły Netii łączna wartość projektów to 386,5 mln PLN, a wkład własny 213 mln PLN.</p>
PKO BP	<p>Należący do PKO BP Kredobank chce w ciągu 2-3 lat znaleźć się w gronie 7-8 największych kredytodawców w segmencie detalicznym na rynku ukraińskim. Bank otworzy kilkanaście placówek, przygląda się wystawionym na sprzedaż portfelom kredytowym i rozważa przetestowanie lokalnego rynku obligacji.</p>
PGE	<p>Bolesław Jankowski, wiceprezes PGE ds. międzynarodowych złożył rezygnację z pełnienia funkcji z dniem 1 lipca 2017 roku.</p>
Livechat	<p>Livechat Software chce wypłacić 1,41 PLN dywidendy na akcję zysku za rok obrotowy 2016/17 - wynika z projektów uchwał ZWZ zaplanowanego na 17 lipca 2017.</p>
Benefit	<p>Akcjonariusze Benefit Systems uchwalili przeznaczenie 42,5 mln PLN na skup akcji własnych - wynika z uchwał ZWZ spółki. Upoważnienie zarządu do nabycia do 85 tys akcji (3,3% kapitału zakładowego) obowiązuje do końca 2017 r.</p>
Budimex	<p>Budimex odczuwa obecnie wiele czynników, które wywierają negatywną presję na rentowność spółki, dlatego w ocenie prezesa spółki Dariusza Błochera, grupa budowlana w 2017 nie ma szans na poprawę rentowności. Wysoki portfel zamówień sprawia, że plan zwiększenia sprzedaży jest aktualny. Prezes zwrócił uwagę, że ceny ofertowe w otwieranych ostatnio przetargach organizowanych przez GDDKiA były często bardzo wymagające.</p>
Unimot	<p>Akcjonariusze Unimotu uchwalili przeznaczenie na dywidendę 9,8 mln PLN, czyli 1,2 PLN na akcję, z zysku za 2016 r.</p>
Bowim	<p>Zarząd Bowim przyjął politykę w zakresie wypłaty dywidendy. W najbliższych latach obrotowych na wypłatę dywidendy ma trafiać 5-15% zysku netto spółki.</p>
Vantage Development	<p>Fedha ogłosiła przymusowy wykup 3,4 mln akcji Vantage Development, stanowiących 5,41% ogólnej liczby głosów, po cenie 3,70 PLN za akcję.</p>

Uniserv-Piecbud	<p>Uniserv-Piecbud oczekuje, że wpływy netto z emisji nowych akcji wyniosą ok. 35 mln PLN.. Pozyskane środki zostaną przeznaczone m.in. na rozwój działalności badawczo-rozwojowej. Spółka planuje też akwizycje.</p> <p>W terminie najbliższych dwóch lat obrotowych zarząd spółki Uniserv-Piecbud zamierza wnioskować o niewypłacanie dywidendy.</p> <p>Uniserv-Piecbud chce skoncentrować się na zachowaniu marżowości - powiedział we wtorek prezes Dionizy Boryczko. Część środków z emisji grupa zamierza wydać na akwizycję. Prezes poinformował, że spółka przez okres jednego roku będzie obserwować rynek pod kątem ewentualnego przejścia.</p>
GetBack	<p>Cena akcji w ofercie GetBack została ustalona w przedziale 18,5 - 27 PLN. Na tej podstawie wartość IPO może sięgnąć od 740 mln PLN do 1,08 mld PLN.</p>
K2 Internet	<p>ZWZ spółki K2 Internet podjęło uchwałę ws. przeznaczenia 2,49 mln PLN z kapitału zapasowego na wypłatę dywidendy tj. 1 PLN dywidendy na jedną akcję.</p>
e-Muzyka	<p>Akcjonariusze e-Muzyki uchwalili wypłatę w formie dywidendy 5,56 mln PLN, czyli 0,74 PLN na akcję, z zysku za 2016 r. oraz kapitału zapasowego.</p>
Elektrociepłownia Będzin	<p>Elektrociepłownia Będzin myśli o budowie bloku kogeneracyjnego zasilanego biomasą - poinformowali na konferencji prasowej przedstawiciele spółki. Koszt takiego projektu może wynieść 500-600 mln PLN. Realizowany byłby wspólnie z partnerem.</p>
Medicalgorithmics	<p>Akcjonariusze Medicalgorithmics zdecydowali, by na dywidendę z zysku za 2016 rok trafiło 7,2 mln PLN, czyli 2 PLN na akcję.</p> <p>Dzień dywidendy został ustalony na 16 lipca, a termin jej wypłaty na 16 października 2017 r.</p>
AB	<p>AB wyemitowało pięcioletnie obligacje o wartości 75 mln PLN.</p> <p>Nordea OFE zwiększyło zaangażowanie w AB i ma obecnie akcje stanowiące 6,40% kapitału zakładowego i 5,92% głosów na WZ spółki. Przed transakcją fundusz miał akcje odpowiadające 5,41% kapitału zakładowego i 4,9998% ogólnej liczby głosów na WZ spółki</p>
Orion Investment	<p>Akcjonariusze Orion Investment zdecydowali o przeznaczeniu na dywidendę 1,7 mln PLN, czyli 1,55 PLN na akcję, z zysku za 2016. Dzień dywidendy ustalono na 25 sierpnia, a termin jej wypłaty na 25 października 2017 r.</p>
Ferro	<p>Akcjonariusze Ferro zdecydowali o przeznaczeniu na dywidendę 25,5 mln PLN, czyli 1,2 PLN na akcję, z zysku za 2016 r. (4,9 mln PLN) i lat ubiegłych (20,5 mln PLN).</p>
Energetyka	<p>Możliwe, że potrzebna będzie budowa jeszcze jednego bloku energetycznego, poza Stalową Wolą i Żeraniem, opartego o gaz - powiedział podczas posiedzenia Parlamentarnego Zespołu Górnictwa i Energii Piotr Naimski, pełnomocnik rządu do spraw strategicznej infrastruktury energetycznej.</p>
SMS Kredyt Holding	<p>Akcjonariusze SMS Kredyt Holding zdecydowali o wypłacie w formie dywidendy 2,97 mln PLN, czyli 0,2 PLN na akcję, z kapitału zapasowego.</p>
Ackerman	<p>Spółka Ackerman zadebiutuje dziś na NewConnect.</p>

Źródło: Dom Maklerski BDM S.A., spółki, PAP

RYNKI ZAGRANICZNE



Wydział Analiz i Informacji Dom Maklerski BDM S.A.

ul. 3-go Maja 23, 40-096 Katowice, Tel.: 032 208 14 12, analizy@bdm.com.pl

Opracowanie ma charakter czysto informacyjny i zostało opracowane na podstawie informacji uznanych przez autorów za wiarygodne. Zawarte w nim komentarze są subiektywnymi poglądami autorów. Opracowanie i zawarte w nim komentarze nie są podstawą żadnej rekomendacji kupna bądź sprzedaży w rozumieniu obowiązującego prawa i nie powinny być tak interpretowane. Publikowanie w prasie lub w Internecie całości lub części opracowania wymaga zgody sporządzających raport.