

Redaktor wydania: Krystian Brymora

KOMENTARZ PORANNY

Amerykanie przed wolnym

Pierwsza sesja lipca nie była pozytywna dla inwestorów na WIG20. Indeks blue-chipów przez cały dzień notowany był na minusie (w czasie sesji zaledwie 1 pkt zabrakło do ustanowienia nowych dołków). Finitz wypadł na 2119,3 pkt, po spadku o 0,8%. Warto zwrócić też uwagę na zachowanie WIG20USD, który spadał o ponad 2% (USD handlowany był wczoraj powyżej 3,80 (w lipcu ubiegłego roku kurs maksymalnie wynosił 3,76, wkroczyliśmy już w ścieżkę wyższego kursu w ujęciu r/r, co ma znaczenie dla wiele podmiotów z GPW, m.in. handlowych czy surowcowych). Na rynkach zagranicznych nastroje były wczoraj mieszane. DAX zniżył o 0,6%. Nieco lepiej radziła sobie Wall Street. Dzięki dobrej końcówce S&P500 zyskał 0,3%, a Nasdaq nawet blisko 0,8%. Na rynkach azjatyckich w nocy było dość słabo (nowe roczne dołki na Shanghai Comp czy KOSPI), nad ranem nastroje jednak nieco się poprawiają i większość indeksów kończy sesję w okolicach punktów odniesienia. Futures na DAX wykazują chęć odrabiania wczorajszych strat, na symbolicznych plusach notowane są także ich odpowiedniki na S&P500. Dziś w USA sesja skrócona do 19:00 polskiego czasu, a jutro handlu nie będzie (Dzień Niepodległości). Średnioterminowo, indeks warszawskich blue-chipów pozostaje w sekwencji pogłębiania dołków i coraz niższych szczytów korekt wzrostowych. Najbliższym wsparciem są okolice 2100 pkt (czerwcowe minimum jest na 2097 pkt). Technicznie byki mają najbliższy opór na 2200 pkt, który to poziom poległ w połowie ubiegłego miesiąca. Do złamania trendu spadkowego byłoby potrzebne jednak wyjście dopiero ponad 2287 pkt, a najlepiej ponad 2333 pkt. Przy tym już sam w sobie ruch w tym kierunku z obecnych poziomów mógłby przynieść przyzwolną stopę zwrotu. Z danych makro mamy dziś inflację PPI i sprzedaż detaliczną za maj ze strefy euro oraz dynamikę zamówień na dobra trwałe z USA za ten sam miesiąc.

Krzysztof Pado

SKRÓT INFORMACJI ZE SPÓLEK

- **PGNiG:** komunikat Gazprom ws. wyroku Trybunału Arbitrażowego w Sztokholmie [\[komentarz BDM\]](#);
- **Lotos:** marża rafineryjna lepsza r/r w czerwcu [\[komentarz BDM\]](#)
- **LPP:** szacunkowe wyniki za 2Q'18 powyżej oczekiwań [\[komentarz BDM\]](#);
- **CCC:** dane sprzedażowe za czerwiec [\[komentarz BDM\]](#);
- **Bytom:** wzrost sprzedaży w czerwcu o 23% r/r [\[komentarz BDM\]](#);
- **Energa:** spółka odwróci odpisy aktywów na 116,6 mln PLN w związku z nowelizacją ustawy o OZE;
- **Polenergia:** spółka utworzy odpis aktywów w kwocie 17,4 mln PLN w związku z nowelizacją ustawy o OZE;
- **Forte:** zarząd przesuwając realizację inwestycji w 5-tą fabrykę mebli na 2019 rok z uwagi na „utrzymanie zobowiązań na bezpiecznym poziomie”;
- **Mostostal Zabrze:** aneks do umowy kredytowej [\[komentarz BDM\]](#);
- **KGHM:** 8 dni przed czasem zakończył się postój remontowy w Hucie Miedzi Głogów II;
- **Getback:** raport za 2017 rok- Deloitte odmówił wydania opinii, raport za 1Q'18 przesunięty na 23 lipca;
- **LiveChat:** liczba klientów ma 1. Lipca wzrosła o 236 m/m [\[wykres BDM\]](#)
- **Vantage:** dane operacyjne za 2Q'18 [\[wykresy BDM\]](#);
- **Rynek pracy:** problemy z niedoborem pracowników na polskim rynku zgłasza 51% firm- więcej od średniej;

WYKRES DNIA

Fundusze hedgingowe „grają” pod spadek kursu euro najmocniej od ponad roku.

Pozycje netto funduszy hedgingowych (czerwony) na euro vs EUR/USD (czarny)



Źródło: Dom Maklerski BDM S.A., Bloomberg

Notowania: poniedziałek, 2 lipca 2018

	Wartość	Zmiana	
		1D	YTD
WIG20	2 119,3	-0,8%	-13,9%
WIG30	2 445,8	-0,8%	-13,4%
mWIG40	4 202,5	-0,4%	-13,3%
sWIG80	12 683,8	0,0%	-13,1%
WIG	55 627,2	-0,6%	-12,7%
WIG Banki	7 185,6	-0,5%	-15,3%
WIG Bud	2 162,3	0,9%	-23,3%
WIG Chemia	11 764,6	-1,1%	-23,1%
WIG Dew	2 094,3	0,3%	-4,7%
WIG Energia	2 321,4	-1,0%	-22,4%
WIG IT	1 910,9	0,9%	-6,4%
WIG Media	4 801,3	-0,9%	0,2%
WIG Paliwa	5 956,0	-0,9%	-16,6%
WIG Spoż	3 508,4	1,3%	-3,3%
WIG Surowce	3 489,6	-0,6%	-20,6%
WIG Telco	644,8	-1,0%	-13,5%
DAX	12 238,2	-0,6%	-5,3%
CAC40	5 276,8	-0,9%	-0,7%
BUX	35 867,8	-0,7%	-8,9%
S&P500	2 726,7	0,3%	2,0%
DJIA	24 307,2	0,1%	-1,7%
Nasdaq Comp	7 567,7	0,8%	9,6%
Bovespa	72 839,7	0,1%	-4,7%
Nikkei225	21 622,1	-0,9%	-5,0%
S&P/ASX 200	6 210,9	0,5%	2,4%
Złoto	1 242,0	-1,1%	-4,9%
Miedź	6 626,0	0,0%	-8,6%
Ropa WTI	73,9	-0,3%	24,4%
EUR/PLN	4,41	0,9%	5,5%
USD/PLN	3,80	1,6%	9,1%
CHF/PLN	3,82	1,1%	7,0%
EUR/USD	1,16	-0,7%	-3,4%
USD/JPY	110,8	0,1%	-1,6%

FW20

	Wartość	Zmiana	
Kurs otwarcia	2 054	-18	-0,87%
Kurs zamknięcia	2 071	-13	-0,62%
Kurs min.	2 053	-16	-0,77%
Kurs max.	2 083	-8	-0,38%
Wolumen obrotu	11 052	-8 308	-42,91%
Otwarte pozycje	61 472	1 070	1,77%

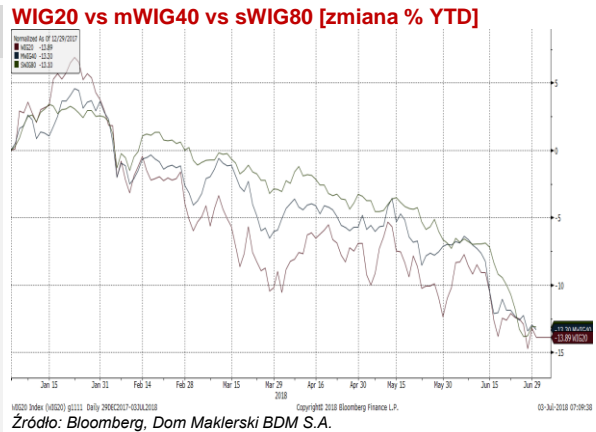
Indeksy GPW

Indeks	Open	Low	High	Close	1D	Obrót
WIG20	2 119,70	2 097,76	2 125,11	2 119,31	-0,8%	449
WIG30	2 440,20	2 425,00	2 453,26	2 445,84	-0,8%	524
MWIG40	4 204,54	12 620,51	12 694,07	4 202,52	-0,4%	101
sWIG80	12 681,14	4 182,58	4 206,95	12 683,81	0,0%	32
WIG-PL	56 704,39	56 642,04	56 704,39	56 702,16	-0,6%	585
WIG	55 490,11	55 202,31	55 698,95	55 627,24	-0,6%	588

WIG20

	Close	MC	1D	YTD
Alior	65,40	8 536	-2,2%	-17,7%
BZ WBK	336,40	33 416	0,8%	-15,1%
CCC	204,00	8 397	-1,4%	-28,4%
CD Projekt	161,10	15 485	-0,4%	66,1%
Cyfrowy P.	23,00	14 710	-0,6%	-7,5%
Energa	8,90	3 685	-0,4%	-30,1%
Eurocash	21,80	3 034	0,5%	-17,6%
JSW	75,70	8 888	-1,3%	-21,4%
KGHM	87,88	17 576	-0,1%	-21,0%
Lotos	56,86	10 512	-0,1%	-1,5%
LPP	8 570,00	15 875	1,0%	-3,8%
mBANK	398,60	16 866	-0,3%	-14,3%
Orange	4,63	6 076	-0,2%	-20,0%
Pekao	112,05	29 410	-0,8%	-13,5%
PGE	9,20	17 202	-1,5%	-23,7%
PGNiG	5,89	34 034	3,2%	-6,4%
PKN Orlen	81,80	34 987	-2,7%	-22,8%
PKOBP	36,80	46 000	-0,5%	-16,9%
PZU	38,20	32 987	-2,0%	-9,4%
Tauron	2,23	3 908	-2,6%	-26,9%

mWIG40					WIG20 vs mWIG40 vs sWIG80 [zmiana % YTD]				
	Close	MC	1D	YTD	Close	MC	1D	YTD	
11 bit	438,00	1 002	-3,5%	121,2%	ING BSK	179,00	23 288	0,0%	-12,9%
Amica	112,00	871	2,9%	-11,0%	Inter Cars	241,00	3 415	-2,6%	-22,3%
Amrest	454,00	9 631	3,2%	10,7%	Kernel	48,55	3 978	2,1%	2,2%
Asseco PL	40,54	3 365	1,2%	-7,8%	Kęty	328,00	3 131	2,5%	-19,9%
Azoty	42,40	4 206	-1,6%	-39,1%	Kruk	195,00	3 680	-2,5%	-25,4%
Benefit Sys.	1 000,00	2 859	-4,8%	-14,5%	LC Corp	2,44	1 092	-0,4%	-11,3%
Bogdanka	51,70	1 759	-4,1%	-22,8%	Livechat	33,50	863	2,4%	-16,0%
Boryszew	6,54	1 570	2,8%	-29,1%	Mabion	114,00	1 564	0,0%	1,1%
Budimex	126,40	3 227	2,4%	-40,4%	Medicalg	142,00	512	-5,3%	-28,8%
CI Games	0,89	134	1,1%	-13,6%	Millennium	8,01	9 717	-0,1%	-10,4%
Ciech	53,30	2 809	-0,3%	-7,3%	Netia	5,03	1 688	-0,4%	-6,5%
Comarch	152,00	1 236	1,3%	-20,0%	Orbis	89,40	4 119	0,9%	-3,4%
Dino	101,30	9 931	-2,6%	28,6%	Pfleiderer	36,65	2 371	-0,5%	8,6%
Enea	9,09	4 013	-0,5%	-21,0%	PKP Cargo	43,50	1 948	-2,0%	-21,1%
Famur	5,02	2 885	0,0%	-19,0%	PLAY	24,88	6 312	-2,8%	-26,4%
Forte	46,00	1 101	-2,9%	-8,0%	Polimex	3,26	771	4,5%	-19,1%
GetinNoble	1,00	971	0,0%	-38,3%	Sanok	36,00	968	0,0%	-21,3%
GPW	36,50	1 532	-0,3%	-22,3%	Stalprodukt	454,00	2 533	0,2%	-10,0%
GTC	9,21	4 331	0,0%	-6,0%	Wawel	918,00	1 377	-0,2%	-10,9%
Handlowy	70,10	9 159	-1,0%	-14,4%	WP.PL	50,60	1 460	-0,4%	4,3%



FW20



WIG20



INFORMACJE ZE SPÓLEK

PGNiG

Rosyjski koncern Gazprom oświadczył, że w niedawnym wyroku Trybunał Arbitrażowy w Sztokholmie odmówił PGNiG zmiany ceny za gaz zgodnej z żądaniami polskiej firmy. Gazprom podkreślił też, że decyzja Trybunału jest tymczasowa, a ostateczny wyrok zostanie wydany "po dodatkowych konsultacjach ze stronami.

W sobotę PGNiG poinformowało, że Trybunał Arbitrażowy w Sztokholmie orzekł, że spełniona została przesłanka kontraktowa uprawniająca PGNiG do żądania zmiany ceny za gaz dostarczany do Polski w ramach Kontraktu Jamalskiego. Zdaniem Gazpromu Trybunał potwierdził przewidziane w kontrakcie prawo PGNiG do żądania zrewidowania ceny w razie istotnych zmian na rynku. Rosyjska firma twierdzi, że Trybunał nie zgodził się natomiast z zaproponowanym przez PGNiG sposobem zmiany ceny i formuły jej ustalania. Ponadto, według Gazpromu, arbitraż nie uznał argumentów PGNiG, iż ceny w hubach gazowych są jedynym znaczącym czynnikiem kształtowania cen w długoterminowych kontraktach na dostawy gazu.

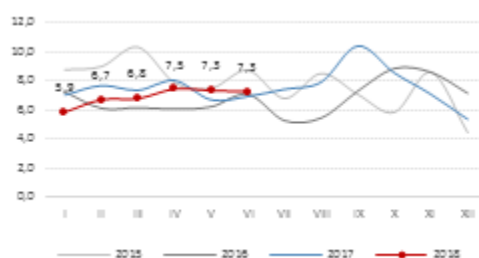
BDM: We wczorajszym komunikacie Gazprom przekazał w zasadzie to samo, co w weekend PGNiG, podkreślając bardziej to co udało mu się ugrać. Trybunał potwierdził prawo PGNiG do żądania zrewidowania ceny, natomiast nie zgodził się z zaproponowanym przez polską stronę sposobem zmiany ceny i formuły. Jak można wywnioskować z komunikatu Gazpromu, PGNiG chciał, by ceny w kontrakcie były oparte jedynie o ceny w hubach gazowych. Oczekujemy więc, że w ostatecznym rozrachunku zmiany się proporcja użycia w formule ceny ropopochodnych i ceny gazu z hubów europejskich. Obecne proporcje nie były nigdy przez spółki ujawniane. Na bazie tego jaka była płatność retroaktywna przez poprzedniej zmianie formuły w 2012 roku, szacowaliśmy, że nadal przewagę w formule miały ceny ropopochodnych (ok. 60:40).

Lotos

Modelowa marża rafinerijna Grupy Lotos wyniosła 7,27 USD/bbl vs 7,34 USD miesiąc wcześniej i 6,94 USD rok wcześniej.

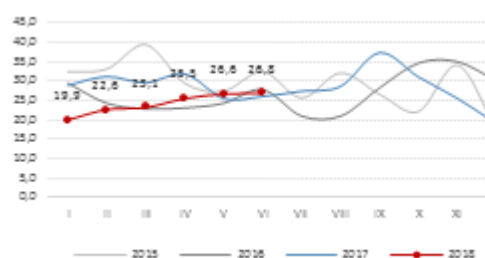
BDM: Marża drugi kolejny miesiąc z rzędu wyższa r/r. Lepszy jest także cały kwartał r/r (7,29 USD/bbl vs 7,14 USD/bbl). Po przeliczeniu na PLN czerwiec lepszy r/r o 0,8 PLN/bbl. W skali całego kwartału nieznaczny spadek r/r o 1,5 USD/bbl (zaważył na tym kwiecień).

Lotos – marża modelowa z dyferencjałem [USD/bbl]



Źródło: DM BDM S.A., Lotos

Lotos – marża modelowa z dyferencjałem [PLN/bbl]



Źródło: DM BDM S.A., Lotos

LPP

Spółka opublikowała wstępne wyniki za 2Q'18.

LPP – szacunkowe wyniki 2Q'18 [mln PLN]

	2Q'17	2Q'18S	zmiana r/r	2Q'18P BDM	odchylenie	2Q'18 kons. PAP	odchylenie
Przychody	1 705,4	2 048,0	20,1%	1 915,7	6,9%	1 996,0	2,6%
Wynik brutto ze sprzedaży	964,4	1 230,0	27,5%	1 132,1	8,6%	-	-
EBITDA	281,2	-	-	355,2	-	-	-
EBIT	207,6	310,0	49,3%	269,7	14,9%	289,0	7,3%
Zysk brutto	209,0	-	-	248,7	-	-	-
Zysk netto	173,2	-	-	201,4	-	-	-
marża brutto ze sprzedaży	56,5%	60,1%		59,1%		-	
marża EBITDA	16,5%	-		18,5%		-	
marża EBIT	12,2%	15,1%		14,1%		14,5%	
marża netto	10,2%	-		10,5%		-	

Źródło: Dom Maklerski BDM S.A., spółka

BDM: LPP wypracowało w 2Q'18 ok. 2,05 mld PLN przychodów (w rekomendacji z maja szacowaliśmy 1,92 mld PLN), co wynika ze wzrostu powierzchni handlowej o 10,7% r/r (do 1,03 mln mkw.) oraz dodatniego odczytu sprzedaży porównywalnej, która wyniosła 14,6% (w walutach lokalnych). Grupie udało się zwiększyć marżę brutto do 60,1% (+3,5 p.p. r/r; o 1 p.p. powyżej naszych założeń). Koszty SG&A wyniosły 898 mln PLN (+21% r/r). Finalnie EBIT wzrósł o 49% do 310 mln PLN (powyżej konsensusu, jak i naszych prognoz; odpowiednio o 7% i 15%).

CCC

Spółka opublikowała dane sprzedażowe za czerwiec.

CCC – sprzedaż miesięczna [mln PLN]



Źródło: Dom Maklerski BDM S.A., spółka

CCC – sprzedaż w podziale na kanały [mln PLN]



Źródło: Dom Maklerski BDM S.A., spółka

CCC – sprzedaż w segmencie detalicznym [mln PLN]



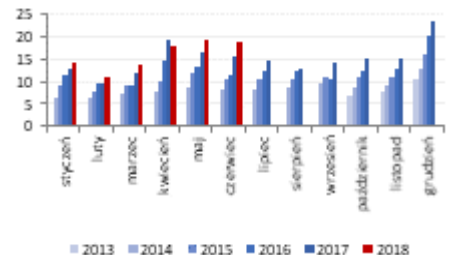
Źródło: Dom Maklerski BDM S.A., spółka

BDM: CCC osiągnęło w czerwcu ok. 405,4 mln PLN przychodów, co implikuje dynamikę na poziomie ok. 8% r/r. Część stacjonarna wypracowała 331,2 mln PLN obrotów (uwzględniając 23,5 mln PLN w Karl Vogele i salonu flagowego e-obuwie.pl), co oznacza wzrost o 7,5% (bez akwizycji na rynku szwajcarskim praktycznie bez przyrostu; biorąc pod uwagę zwiększenie powierzchni handlowej o ok. 20% r/r, oznacza to ujemne odczyty sprzedaży z mkw.). E-commerce osiągnął 71,2 mln PLN, co dało prawie 18% całkowitej sprzedaży. Podsumowując, odczyt jest zgodny z naszymi oczekiwaniami. Grupa cały czas mierzy się z wysoką bazą z ubiegłego roku i taki stan rzeczy będzie się prawdopodobnie utrzymywał do października (dynamiki w okresie lip-wrz'17 mieszczą się w przedziale 40-48%).

Bytom

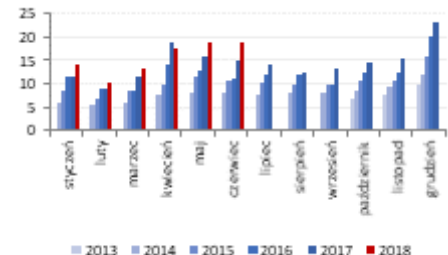
Spółka opublikowała dane sprzedażowe za czerwiec.

Bytom – sprzedaż miesięczna [mln PLN]



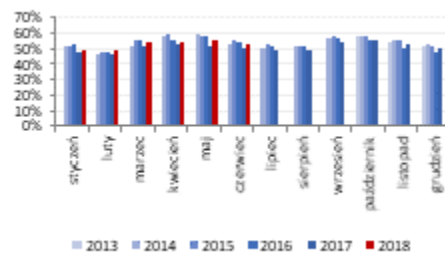
Źródło: Dom Maklerski BDM S.A., spółka

Bytom – sprzedaż miesięczna detalu [mln PLN]



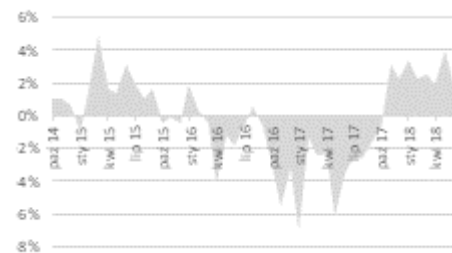
Źródło: Dom Maklerski BDM S.A., spółka

Bytom – marża brutto detalu [%]



Źródło: Dom Maklerski BDM S.A., spółka

Bytom – zmiana marży r/r [%]



Źródło: Dom Maklerski BDM S.A., spółka

BDM: Bytom wypracował w czerwcu łącznie 19,0 mln PLN, czyli o 23% więcej niż przed rokiem. Segment detaliczny osiągnął 18,6 mln PLN (+23,7% r/r), w tym 17,2 mln PLN na porównywalnej sieci (+14,5% r/r). Segment hurtu miał 0,3 mln PLN wpływów. Marża brutto grupy wzrosła o 2,1 p.p. r/r do 52,4%. Kolejny miesiąc z rzędu poprawę rentowności zanotował obszar detaliczny, który osiągnął 52,7% (+2 p.p. r/r). Podsumowując, wyniki Bytomia odbieramy pozytywnie.

Energa

Grupa Energa odwróci odpisy z tytułu utraty wartości niektórych aktywów na łączną kwotę 116,6 mln PLN. Szacowany wpływ na skonsolidowany wynik netto grupy za 2018 rok wynosi 94,5 mln PLN. Decyzja wynika z podpisania przez prezydenta ustawy o OZE.

Arkadiusz Siwo jako nowy szef Energi podpisze się pod budową bloku energetycznego w Ostrołęce. Rynek czeka na jego pierwsze słowa, ale diametralnej zmiany polityki inwestycyjnej raczej się po nim nie spodziewa- Parkiet

Mirbud

Mirbud ma umowę na budowę budynków magazynowych zlokalizowanych w Panattoni Park Gdańsk III o łącznej wartości netto 17,75 mln EUR.

Automotive

KE ostrzegła Stany Zjednoczone, że nałożenie taryf importowych na samochody i części samochodowe z UE zaszkodzi nie tylko unijnemu, ale też amerykańskiemu przemysłowi i doprowadzi do środków odwetowych o wartości 294 mld USD. Dane te zostały zawarte w opublikowanym w poniedziałek piśmie jakie KE wystosowała 29 czerwca do Ministerstwa Handlu USA. To reakcja na wszczęte w maju postępowanie przez amerykańską administrację w sprawie domniemanego zagrożenia dla bezpieczeństwa narodowego, wynikającego z importu aut i części samochodowych z innych krajów.

Prezydent USA Donald Trump wielokrotnie groził, że nałoży dodatkowe cła po zakończeniu tego dochodzenia. Z jego ubiegłotygodniowych wypowiedzi wynika, że analizy są na ukończeniu i decyzja może być podjęta wkrótce.

Wyprodukowane w UE samochody osobowe, które trafiają do Stanów Zjednoczonych są obecnie objęte 2,5-procentowym cłem. Z kolei amerykańskie auta sprzedawane w państwach UE są obłożone 10-procentową taryfą. KE tłumaczyła, że z kolei USA mają wyższe cła na samochody ciężarowe. Trump groził, że wprowadzi 20-procentowe cła na unijne auta.

Takie działanie uderzyłoby mocno w niemiecki, francuski, czy włoski przemysł samochodowy, a w konsekwencji również w całą gospodarkę UE. Polska gdzie produkuje się wiele części, czy podzespołów, ale też niektóre modele aut, również by ucierpiała. W 2017 roku UE wyeksportowała do USA samochody o wartości 37,4 mld euro; import ze Stanów Zjednoczonych szacowany jest na 6,2 mld euro.

Work Service

Work Service wydłużył okres wyłączności w sprawie sprzedaży akcji Exact Systems do 20 lipca.

W maju podawano, że cena nabycia akcji posiadanych przez Work Service wyniesie 162,6 mln PLN, spośród których płatność 13 mln PLN zostanie odroczone do 9 miesięcy po zamknięciu transakcji.

Lokum Deweloper

Lokum Deweloper sprzedał w 2Q'18 227 lokali wobec 321 lokali rok wcześniej. Spółka podtrzymuje cel sprzedaży na poziomie powyżej 1 tys. lokali w całym 2018 roku.

Energetyka, OZE

Prezydent Andrzej Duda podpisał ustawę o zmianie ustawy o odnawialnych źródłach energii (OZE).

Nowelizacja wprowadza zmiany definicji, zmierzające do zwiększenia mocy zainstalowanej w mikroinstalacjach do 50 KW, natomiast mała instalacja ma cechować się mocą zainstalowaną większą niż 50 KW i mniejszą niż 500 KW. Katalog definicji został rozszerzony m.in. o definicję biomasy pochodzenia rolniczego, biowęgla, toryfikatu, stałej ceny zakupu oraz modernizacji, umożliwiając wytwórcom uzyskanie pomocy publicznej dla istniejącej instalacji OZE. Zmodyfikowano także definicję spółdzielni energetycznej w zakresie ustanowienia obszaru działania oraz charakterystyki spółdzielni. Ustawa wprowadza definicję modernizacji.

Nowelizacja doprecyzowuje też elementy zbiorczego raportu rocznego prezesa URE, wprowadza zmiany zasad systemu aukcyjnego, likwiduje niepotrzebne elementy zawarte w oświadczeniach składanych przez wytwórców energii w instalacjach OZE.

Ustawa wprowadza zmiany zasady wsparcia OZE poprzez wprowadzenie, obok systemu aukcyjnego, nowych rozwiązań dla wytwórców energii ze źródeł odnawialnych przeznaczonych dla mikroinstalacji i małych instalacji OZE, wykorzystujących stabilne i przewidywalne źródła energii (hydroenergia, biogaz, biogaz rolniczy). Wprowadza też możliwość łączenie źródeł energii w ramach jednego lub kilku wprowadzeń mocy i zmienia zasady opodatkowania elektrowni wiatrowych.

Operatorzy farm wiatrowych znów będą płacić niższy podatek od nieruchomości, a gminy zwrócą im raty zapłacone od początku roku- Gazeta Wyborcza

KGHM

KGHM zakończył prace remontowe w Hucie Miedzi Głogów II, osiem dni wcześniej niż wynikało to z pierwotnego harmonogramu. Postój rozpoczął się 9 kwietnia i trwał prawie 2,5 miesiąca. Prace remontowe objęły ciąg technologiczny huty, a równolegle przygotowywano instalację do "coraz wyższych wymagań jakościowych oraz środowiskowych". Obecnie trwają prace regulacyjne uruchomionego po remoncie ciągu technologicznego.

Getback

Getback przesunął publikację raportu za 1Q'18 na 23 lipca wobec wcześniej planowanego terminu 29 czerwca.

GetBackowe reklamacje się przeciągają. Rzecznik Finansowy ma tylko 34 zarejestrowane wnioski o interwencję w sprawie reklamacji sprzedaży obligacji GetBacku. W wielu przypadkach postępowanie reklamacyjne nie zostało jeszcze wyczerpane- Parkiet

Spółka opublikowała raport roczny za 2017 rok. Strata netto 1,35 mld PLN. Kapitały własne -0,62 mld PLN. Straty są nieco większe niż te publikowane we wstępnych wynikach 30.05.2018.

Firma audytorska Deloitte odstąpiła od wyrażenia opinii do sprawozdań finansowych Getbacku za 2017 rok. W uzasadnieniu do swojej decyzji Deloitte podał m.in., że nie była w stanie uzyskać wystarczających i odpowiednich dowodów badania dotyczących zasadności przyjętego przez zarząd getBacku założenia kontynuacji działalności. Deloitte poinformował również, że nie jest w stanie wypowiedzieć się co do wpływu toczących się spraw prokuratorskich przeciwko członkom poprzedniego zarządu GetBacku.

Airway Medix, Adiuv Investments

Airway Medix z Grupy Adiuv Investments planuje wprowadzić na rynek dwa produkty - Oral Care i Cuff Pressure Regulator - w 4Q'18.

Obecnie w rozwijanym portfelu produktowym Airway Medix znajdują się:

- Oral Care (OC) - nowy system czyszczenia jamy ustnej osób unieruchomionych - z szacowaną wartością rynku na poziomie 400-500 mln USD,
- Cuff Pressure Regulator (CPR) - innowacyjne urządzenie umożliwiające upowszechnienie automatycznej optymalizacji ciśnienia w mankiecie utrzymującym rurkę intubacyjną - z szacowaną wartością rynku 250-350 mln USD,
- Laryngeal Mask (LMA) - platforma technologiczna związana z grupą patentów dotyczących m.in. maski laryngologicznej - z szacowaną wartością rynku 400-500 mln USD.

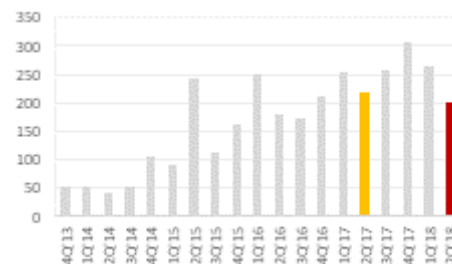
Orbis

Accor Hotels Romania, spółka zależna Orbisu, podpisała umowę kupna hotelu Mercure Unirii w Bukareszcie za ok. 11,35 mln EUR.

Vantage

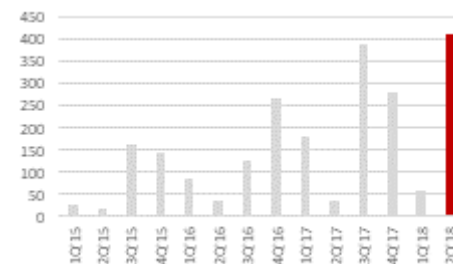
Deweloper zakontraktował w 2Q'18 199 lokali oraz przekazał 411 mieszkań.

Vantage – kontraktacja kwartalna [szt.]



Źródło: Dom Maklerski BDM S.A., spółka

Vantage – przekazania kwartalne [szt.]



Źródło: Dom Maklerski BDM S.A., spółka

Rynek pracy

Problemy z niedoborem wykwalifikowanych pracowników zgłasza 51 % polskich przedsiębiorców - wynika z badania Manpower. Największe problemy z zapewnieniem wakatów mają duże przedsiębiorstwa, a najmniejsze problemy - mikrofirmy. W historii badania ManpowerGroup, czyli od 2008 roku, tak wysoki wynik dla Polski osiągnięto tylko raz - w 2010 roku.

Polskie firmy mają większe problemy z niedoborem wykwalifikowanych pracowników niż ich regionalni konkurenci. "Wynik uzyskany dla Polski daje nam również miejsce powyżej średniej globalnej (45 %) i średniej dla regionu EMEA, czyli Europy, Bliskiego Wschodu i Afryki (43 %). Na tle 25 przeanalizowanych rynków z regionu EMEA Polska znalazła się w pierwszej dziesiątce krajów posiadających największe trudności z rekrutacją odpowiednich pracowników. Najwyższe wyniki w regionie odnotowano w Rumunii (81 %), Bułgarii (68 %) i Turcji (66 %). Najmniejsze problemy z pozyskiwaniem talentów wskazali pracodawcy z Irlandii (18 %), Wielkiej Brytanii (19 %) oraz Hiszpanii i Holandii - po 24 %".

**Energia, Enea
(Elektrownia
Ostrołęka)**

Elektrownia Ostrołęka wystosowała wniosek do zgromadzenia wspólników o wyrażenie zgody na zawarcie umowy o zamówienie publiczne z konsorcjum GE Power (lider) i Alstom Power Systems.

Polenergia

Zarząd Polenergii podjął decyzję o dokonaniu odpisu aktualizacyjnego w segmencie biomasy o szacunkowej kwocie 17,4 mln PLN. Jak podano, odpis zostanie ujęty w skonsolidowanym sprawozdaniu finansowym za 1H'18 w pozycji pozostałe koszty operacyjne i obciążą wynik operacyjny grupy. "Podjęta decyzja jest konsekwencją zmian w otoczeniu regulacyjnym wynikających z przyjętej nowelizacji ustawy o OZE oraz sytuacji biznesowej i ekonomicznej segmentu biomasy".

**Grupa Azoty,
Puławy**

710 mln PLN dodatkowych oszczędności przyniosły działania konsolidacyjne w Grupie Azoty w latach 2011-2017. Ponad połowę korzyści odniosła spółka puławska – oświadczenie zarządów GA i Puław..

W poniedziałek przedstawiciele zarządu Grupy Azoty spotkali się z przedstawicielami ośmiu organizacji związkowych działających w Grupie Azoty Puławy. Spotkanie stanowiło wypełnienie deklaracji z umowy społecznej zawartej w 2014 r. W puławskich Azotach od listopada ubiegłego roku trwa pogotowie strajkowe. Komitet strajkowy powołany przez związki zawodowe domaga się zaniechania zmian organizacyjnych, które ich zdaniem zmniejszają rolę puławskiej spółki.

Wiceprzewodniczący komitetu strajkowego Sławomir Wręga powiedział dziennikarzom, że spotkanie ze związkowcami zostało zorganizowane, w sposób, który "spowodował zażenowanie". "Z ukrycia podglądał nas poprzez elektroniczne środki przekazu prezes Wardacki, dopiero na koniec dwugodzinnego spotkania się włączył, powiadamiając nas, kto za co będzie do prokuratury oskarżony o popełnienie przestępstw (...). Taka buta i arogancja do tej pory nie miały miejsca, ani w Puławach, ani w Grupie Azoty" - dodał. Wręga zapowiedział, że we wtorek zbierze się komitet strajkowy i będą podjęte decyzje, co do dalszych działań.

Forte

Fabryka Mebli Forte - pomimo upływu obowiązywania listu intencyjnego z końcem czerwca 2018 roku - nadal będzie prowadzić rozmowy z grupą Homag w sprawie zaprojektowania, wykonania i dostawy wyposażenia linii produkcyjnych do nowej fabryki mebli w Suwałkach. Zarząd podjął decyzję o przesunięciu inwestycji do roku 2019. "Powodem decyzji jest przede wszystkim utrzymanie bieżącego stanu zobowiązań na bezpiecznym poziomie".

Altus TFI, Getback

Z informacji DGP wynika, że Altus TFI wezwał zarząd GetBacku do rozwiązania umowy do sprzedaży spółki EGB Investments. W 2017 roku wrocławski windykatör zapłacił za nią Altusowi przeszło 200 mln zł, a obecnie uważa za bezwartościową- DGP

Rynek hotelowy

Kiedy na Euro 2012 powstawały liczne hotele, eksperci ostrzegali, że to szaleństwo, a połowa obiektów zbankrutuje. Tymczasem inwestycji wciąż przybywa, podobnie jak klientów- Rzeczpospolita

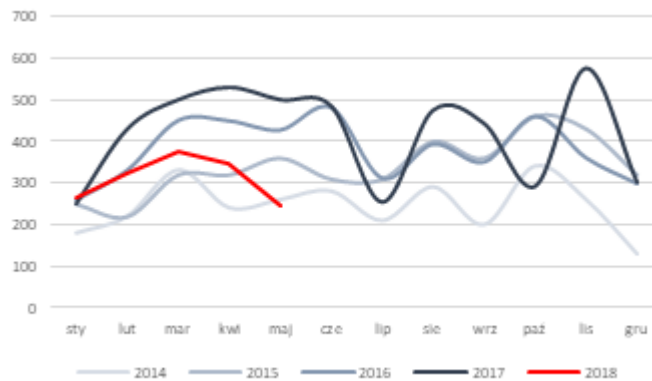
Trans Polonia

Trans Polonia obniży koszty finansowe. Grupa refinansowała pożyczkę udzieloną jej dwa lata temu na zakup Orlenu Transport. Firma myśli już o kolejnej akwizycji- Parkiet

Livechat

Na 1 lipca 2018 r. liczba klientów korzystających z płatnej wersji produktu LiveChat wyniosła 24891. W ujęciu miesiąc do miesiąca liczba klientów wzrosła o 236 netto (uwzględniając odejścia).

Zmiana liczby klientów m/m



Źródło, BDM, spółka

Altus TFI

Andrzej Ztdorowicz, członek zarządu, kupił 3,02k akcji spółki po 7,22 PLN/szt.

Mostostal Zabrze

Do spółki wpłynął obustronnie podpisany aneks do kredytu z mBank, o którym spółka informowała w raporcie bieżącym nr 70/2013 oraz w kolejnych raportach okresowych i bieżących w tym m. in. w raporcie bieżącym nr 10/2018. Na mocy aneksu zmianie uległ harmonogram spłaty kredytu, a ostateczny termin jego spłaty został wyznaczony na dzień 31 sierpnia 2018 r.

BDM: W komunikacie 10/2018 ostateczny termin spłaty kredytu wyznaczony był na dzień 29 czerwca 2018

Harper Hygienics

Wg wstępnych danych za 4Q'17/18 (koniec marzec 2018) spółka miała 1,5 mln PLN EBITDA (vs -2,4 mln PLN rok wcześniej), 2,9 mln PLN straty netto (6,2 mln PLN straty przed rokiem) przy przychodach 68,9 mln PLN (45,3 mln PLN przed rokiem).

Źródło: Dom Maklerski BDM S.A., spółki, PAP