

Redaktor wydania: Adrian Górniak

KOMENTARZ PORANNY

Znacząca poprawa nastrojów na GPW

Za nami bardzo udany miesiąc dla krajowego rynku akcji. Systematyczna erozja wartości jaka miała miejsce od połowy stycznia br. trwała jednak wiele miesięcy i nie została jeszcze zneutralizowana. Na koniec sesji 01.08.2018 r. WIG znajdował się na poziomie 60 226,42 pkt, co oznaczało spadek o 5,5% względem końca grudnia '17.

Zauważamy znaczącą poprawę nastrojów na warszawskim parkiecie. Niemniej nadal czekamy na zakończenie sezonu wynikowego za 2Q'18. Dlatego na sierpień '18 pozostawiamy neutralne nastawienie dla perspektyw szerokiego rynku akcji w Warszawie. Jednocześnie zakładamy, że końcówka bieżącego roku upłynie w przyjemnych dla obozu byków nastrojach. Faza „oczyszczenia” rynku w połowie br. była już mocno zaawansowana. Przed nami jeszcze finalne zmiany związane z reklasifikacją do koszyka rynków rozwiniętych (docelowo duże wsparcie dla obozu byków). Wreszcie struktura portfela WIG wskazuje na szansę kontynuacji odbicia i to przy braku większych impulsów płynących z otoczenia zewnętrznego - mamy na myśli duże wagi energetyki oraz banków.

Maciej Bobrowski

SKRÓT INFORMACJI ZE SPÓŁEK

- **GPW:** Celem zarządu jest utrzymanie wskaźnika koszty/przychody na poziomie zapisanym w strategii, czyli poniżej 50%;
- **ING:** Wynik netto 2Q'18 lekko poniżej konsensusu;
- **PGE:** Grupa podniosła szacunek zysku EBITDA za 1H'18 o 98 mln PLN do ok. 3,7 mld PLN;
- **GetBack:** Spółka chce złożyć w sądzie wniosek o otwarcie postępowania sanacyjnego;
- **CCC:** Wzrost sprzedaży grupy (uwzględniając Karl Voegelę) w lipcu o 30% r/r [komentarz BDM];
- **AmRest:** Spółka nie wyklucza emisji akcji o wart. 70-100 mln EUR na zakup Sushi Shop Group; zamierza otworzyć 400 lokali w '19 i ok. 500 w '20;
- **Auto Partner:** Wzrost sprzedaży w lipcu o 27% r/r [wykres BDM];
- **Bytom:** Wzrost sprzedaży w lipcu o 14% r/r i poprawa marży brutto o prawie 3 p.p. r/r [komentarz BDM];
- **Rafako:** Spółka spodziewa się ok. 12 mln PLN oszczędności w '18 z tyt. redukcji zatrudnienia;
- **GNB, Idea Bank:** Banki podpisały umowę w sprawie współpracy przy analizie i przygotowaniu ich połączenia;
- **Energetyka:** Szczegóły zmian prawnych dla wprowadzenia 100% obliża dla handlu energią na TGE ME przedstawi na początku września – Rzeczpospolita.

WYKRES DNIA

Turecka lira dalej się osłabia względem USD. Wczoraj kurs USD/TRY był bliski poziomowi 5,0x.

USD/TRY – daily



Źródło: Dom Maklerski BDM S.A., Bloomberg

Notowania: środa, 1 sierpnia 2018

| | Wartość | Zmiana | |
|-------------|----------|--------|--------|
| | | 1D | YTD |
| WIG20 | 2 315,5 | 0,6% | -5,9% |
| WIG30 | 2 654,0 | 0,5% | -6,1% |
| mWIG40 | 4 352,4 | 0,2% | -10,2% |
| sWIG80 | 13 011,3 | -0,2% | -10,9% |
| WIG | 60 226,4 | 0,4% | -5,5% |
| WIG Banki | 7 957,4 | 0,4% | -6,2% |
| WIG Bud | 2 183,5 | 0,0% | -22,5% |
| WIG Chemia | 12 233,5 | 1,5% | -20,0% |
| WIG Dew | 2 134,8 | -0,3% | -2,9% |
| WIG Energia | 2 417,5 | -0,2% | -19,2% |
| WIG IT | 2 087,4 | -0,1% | 2,2% |
| WIG Media | 4 734,0 | -0,2% | -1,2% |
| WIG Paliwa | 6 659,9 | 1,1% | -6,7% |
| WIG Spoż | 3 611,3 | 1,1% | -0,4% |
| WIG Surowce | 3 788,1 | -0,2% | -13,8% |
| WIG Telco | 647,7 | 0,2% | -13,1% |
| DAX | 12 737,1 | -0,5% | -1,4% |
| CAC40 | 5 498,4 | -0,2% | 3,5% |
| BUX | 36 207,7 | 1,3% | -8,0% |
| S&P500 | 2 813,4 | -0,1% | 5,2% |
| DJIA | 25 333,8 | -0,3% | 2,5% |
| Nasdaq Comp | 7 707,3 | 0,5% | 11,6% |
| Bovespa | 79 301,7 | 0,1% | 3,8% |
| Nikkei225 | 22 469,1 | -1,2% | -1,3% |
| S&P/ASX 200 | 6 249,0 | -0,4% | 3,0% |
| Złoto | 1 218,3 | -0,6% | -6,7% |
| Miedź | 6 300,0 | 0,8% | -13,1% |
| Ropa WTI | 67,7 | -1,6% | 14,5% |
| EUR/PLN | 4,26 | -0,2% | 2,0% |
| USD/PLN | 3,65 | 0,2% | 4,9% |
| CHF/PLN | 3,68 | 0,0% | 3,2% |
| EUR/USD | 1,17 | -0,3% | -2,8% |
| USD/JPY | 111,7 | -0,1% | -0,9% |

FW20

| | Wartość | Zmiana | |
|-----------------|---------|--------|---------|
| Kurs otwarcia | 2 281 | -32 | -1,38% |
| Kurs zamknięcia | 2 307 | 26 | 1,14% |
| Kurs min. | 2 261 | -17 | -0,75% |
| Kurs max. | 2 307 | -8 | -0,35% |
| Wolumen obrotu | 14 606 | -1 696 | -10,40% |
| Otwarte pozycje | 66 606 | -132 | -0,20% |

Indeksy GPW

| Indeks | Open | Low | High | Close | 1D | Obrót |
|--------|-----------|-----------|-----------|-----------|-------|-------|
| WIG20 | 2 304,04 | 2 278,54 | 2 315,48 | 2 315,48 | 0,6% | 599 |
| WIG30 | 2 639,14 | 2 615,89 | 2 653,95 | 2 653,95 | 0,5% | 644 |
| MWIG40 | 4 353,91 | 4 336,25 | 4 363,50 | 4 352,36 | 0,2% | 80 |
| sWIG80 | 13 049,47 | 13 011,34 | 13 011,34 | 13 011,34 | -0,2% | 42 |
| WIG-PL | 61 059,84 | 60 946,33 | 61 443,73 | 61 443,73 | 0,4% | 727 |
| WIG | 59 969,04 | 59 520,41 | 60 226,42 | 60 226,42 | 0,4% | 728 |

WIG20

| | Close | MC | 1D | YTD |
|------------|----------|--------|-------|--------|
| Alior | 72,60 | 9 476 | -0,1% | -8,7% |
| BZ WBK | 378,20 | 37 568 | 3,1% | -4,6% |
| CCC | 215,60 | 8 876 | -4,2% | -24,4% |
| CD Projekt | 205,00 | 19 705 | 3,8% | 111,3% |
| Cyfrowy P. | 23,78 | 15 208 | 0,1% | -4,3% |
| Energa | 9,10 | 3 768 | 1,7% | -28,5% |
| Eurocash | 18,74 | 2 608 | 1,3% | -29,2% |
| JSW | 79,50 | 9 334 | 0,8% | -17,4% |
| KGHM | 96,00 | 19 200 | -0,5% | -13,7% |
| Lotos | 65,86 | 12 176 | 1,0% | 14,1% |
| LPP | 9 050,00 | 16 764 | 0,8% | 1,6% |
| mBANK | 430,00 | 18 194 | 0,6% | -7,5% |
| Orange | 5,01 | 6 575 | 0,6% | -13,5% |
| Pekao | 110,75 | 29 069 | -1,0% | -14,5% |
| PGE | 9,74 | 18 211 | -0,9% | -19,2% |
| PGNIG | 5,69 | 32 879 | 3,1% | -9,5% |
| PKN Orlen | 93,06 | 39 803 | 0,5% | -12,2% |
| PKOBP | 42,00 | 52 500 | 0,7% | -5,2% |
| PZU | 42,00 | 36 268 | 0,0% | -0,4% |
| Tauron | 2,27 | 3 978 | 0,9% | -25,6% |

| mWIG40 | Close | MC | 1D | YTD | Close | MC | 1D | YTD | |
|--------------|--------|--------|-------|--------|-------------|--------|--------|-------|--------|
| 11 bit | 432,50 | 989 | -0,6% | 118,4% | ING BSK | 190,00 | 24 719 | -1,0% | -7,6% |
| Amica | 127,60 | 992 | 2,4% | 1,4% | Inter Cars | 272,00 | 3 854 | 0,6% | -12,3% |
| Amrest | 440,00 | 9 334 | 0,9% | 7,3% | Kernel | 51,80 | 4 245 | 2,2% | 9,0% |
| Asseco PL | 46,10 | 3 826 | 0,0% | 4,8% | Kęty | 321,50 | 3 069 | 0,3% | -21,5% |
| Azoty | 42,20 | 4 186 | 1,3% | -39,4% | Kruk | 219,60 | 4 144 | 1,0% | -16,0% |
| Benefit Sys. | 926,00 | 2 647 | 2,9% | -20,9% | LC Corp | 2,45 | 1 097 | 0,0% | -10,9% |
| Bogdanka | 61,40 | 2 088 | -1,0% | -8,4% | Livechat | 32,00 | 824 | 0,0% | -19,8% |
| Boryszew | 6,70 | 1 608 | -0,7% | -27,3% | Mabion | 112,60 | 1 545 | -0,4% | -0,2% |
| Budimex | 122,60 | 3 130 | -1,8% | -42,2% | Medicalg | 104,00 | 375 | -1,9% | -47,9% |
| CI Games | 0,87 | 131 | 1,2% | -15,5% | Millennium | 9,12 | 11 064 | -0,8% | 2,0% |
| Ciech | 56,95 | 3 001 | 2,3% | -1,0% | Netia | 4,91 | 1 648 | -0,8% | -8,7% |
| Comarch | 172,00 | 1 399 | -1,7% | -9,5% | Orbis | 89,00 | 4 101 | -0,4% | -3,8% |
| Dino | 100,70 | 9 873 | 0,5% | 27,8% | Pfleiderer | 38,00 | 2 459 | -2,6% | 12,6% |
| Enea | 9,48 | 4 185 | -1,0% | -17,6% | PKP Cargo | 46,40 | 2 078 | -3,3% | -15,8% |
| Famur | 5,20 | 2 989 | 2,8% | -16,1% | PLAY | 21,46 | 5 445 | 0,3% | -36,5% |
| Forte | 45,70 | 1 094 | -0,7% | -8,6% | Polimex | 4,15 | 982 | 2,7% | 3,0% |
| GetinNoble | 0,99 | 962 | 1,0% | -38,9% | Sanok | 32,00 | 860 | 0,0% | -30,0% |
| GPW | 41,50 | 1 742 | 7,2% | -11,7% | Stalprodukt | 481,00 | 2 684 | -2,4% | -4,7% |
| GTC | 9,26 | 4 478 | -0,2% | -5,5% | Wawel | 872,00 | 1 308 | -2,2% | -15,4% |
| Handlowy | 76,90 | 10 048 | 2,5% | -6,1% | WP.PL | 49,00 | 1 416 | 0,2% | 1,0% |

WIG20 vs mWIG40 vs sWIG80 [zmiana % YTD]



WIG20 Index (WIG20) G1111 Daily 28FEB2018-02AUG2018 Copyright© 2018 Bloomberg Finance L.P. 02-Aug-2018 07:40:28

Źródło: Bloomberg, Dom Maklerski BDM S.A.

FW20



KRS1 Index (VSE WIG20 Index Future) graph 1550 Daily 02FEB2018-02AUG2018

Źródło: Bloomberg, Dom Maklerski BDM S.A.

Copyright© 2018 Bloomberg Finance L.P.

02-Aug-2018 07:40:21

WIG20



WIG20 Index (WIG20) G1598 Daily 02FEB2018-02AUG2018

Źródło: Bloomberg, Dom Maklerski BDM S.A.

Copyright© 2018 Bloomberg Finance L.P.

02-Aug-2018 07:40:04

INFORMACJE ZE SPÓLEK

GPW

Koszty operacyjne grupy GPW w drugim półroczu 2018 roku wzrosną sezonowo, ale celem zarządu jest utrzymanie wskaźnika koszty/przychody na poziomie zapisanym w strategii, czyli poniżej 50%.

Towarowa Giełda Energii nie analizowała jeszcze wpływu zapowiedzianego w poniedziałek przez ministerstwo energii podniesienia obliga giełdowego do 100 proc, na obroty na rynku - poinformował prezes TGE Piotr Zawistowski. Jesienią może dojść do modyfikacji cenników TGE.

Ministerstwo Energii zapowiedziało w poniedziałek, że zaproponuje projekt zmian legislacyjnych wprowadzających 100% obliga giełdowego dla energii elektrycznej, z wyłączeniem kogeneracji i energii ze źródeł odnawialnych, w celu uspokojenia rynku energii elektrycznej. Minister energii Krzysztof Tchórzewski jednocześnie zwrócił się do przedsiębiorstw energetycznych, aby od 1 sierpnia 2018 roku obrót energią prowadziły wyłącznie w oparciu o rynek giełdowy.

"Poniedziałkowy komunikat ministerstwa energii pozytywnie, ale jednak nas trochę zaskoczył. Dotychczas nie prowadziliśmy analiz, co by się działo, gdyby zostało wprowadzone 100 proc. obligo, tym bardziej, że już widać, że to nie jest proste zwiększenie obligo, bo mowa jest o pewnych wyłączeniach, których w obecnych przepisach nie ma" - powiedział podczas śródowej konferencji z analitykami prezes Zawistowski.

"Chciałbym najpierw zobaczyć projekt nowych przepisów" - dodał.

Marek Dietl powiedział, że tegoroczny CAPEX GPW związany z inicjatywami strategicznymi sięgnie 22 mln PLN. Prezes spółki stwierdził, że „biznes giełdowy ma duży potencjał. W wielu obszarach rynku, w których moglibyśmy wykorzystać nasze kompetencje, nie byliśmy jednak dotychczas obecni”. Dodał także, że „w najbliższych miesiącach i kwartałach będzie widać większą intensywność inwestycyjną”.

Dietl zapowiedział także, że projekt GPW Private Market przechodzi do wdrożenia.

"Z planowania przechodzimy do wdrożenia tego projektu, szukamy odpowiednich pracowników, budujemy zespół i rozmawiamy z dostawcami odpowiedniej technologii. Widzimy coraz więcej zastosowań dla GPW Private Market. Myślę, że na przełomie III/IV kwartału będziemy mogli już zakomunikować w jakim partnerstwie technologicznym i w jakim układzie instytucjonalnym będzie realizowany" - powiedział Dietl.

Z wypowiedzi wiceprezesa Fotki wynika, że dywidenda z zysku za '18 będzie powiększona o wpływy ze sprzedaży udziałów przez GPW w Aquis Exchange za 12,4 mln GBP brutto.

ING

W 2Q'18 bank wypracował 920 mln PLN wyniku z tyt. odsetek oraz 339,6 mln PLN wyniku z tyt. prowizji. Zysk netto wyniósł 372,7 mln PLN.

PGE

Grupa podniosła szacunek zysku EBITDA za 1H'18 o 98 mln PLN do ok. 3,7 mld PLN, a zysku netto j.d. o 79 mln PLN do ok. 1,28 mld PLN. Zmiana szacunków wynika ze zmiany sposobu ujęcia kosztów dotyczących uprawnień do emisji CO2. Spółka podała, że EBITDA segmentu Energetyka Konwencjonalna (w tym ciepłownictwo) szacowana jest na 1,8 mld PLN, a segmentu Dystrybucja na 1,27 mld PLN. Według szacunków zysk EBITDA w Obrocie wyniósł w 1H'18 ok. 302 mln PLN, a w segmencie Energetyka Odnawialna 222 mln PLN.

Nakłady inwestycyjne PGE wyniosły 2,25 mld PLN. Szacunkowe zadłużenie netto na czerwiec'18 wyniosło około 8,2 mld PLN.

GetBack

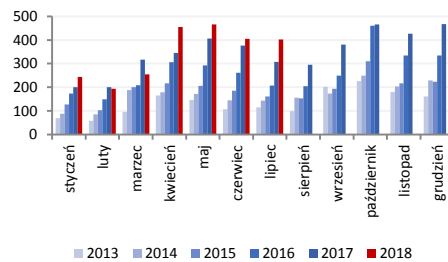
Akcjonariusze GetBack w restrukturyzacji zdecydują na zwyczajnym walnym zgromadzeniu zwołanym na 27 sierpnia m.in. o dalszym istnieniu spółki.

GetBack chce, aby Rada Wierzycieli wydała zgodę na umorzenie przyspieszonego postępowania układowego, gdyż chce złożyć w sądzie wnioski o otwarcie postępowania sanacyjnego. Spółka chce, aby Rada wydała zezwolenie do dnia 6 sierpnia 2018 roku.

CCC

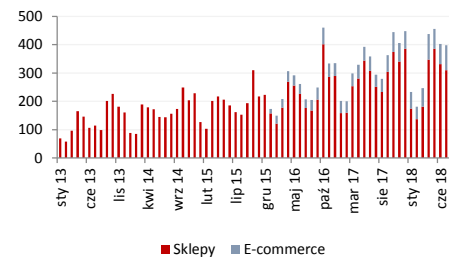
Spółka opublikowała raport miesięczny ze sprzedażą za lipiec.

CCC – sprzedaż miesięczna [mln PLN]



Źródło: Dom Maklerski BDM S.A., spółka

CCC – sprzedaż w podziale na kanały [mln PLN]



Źródło: Dom Maklerski BDM S.A., spółka

BDM: Grupa wypracowała łącznie 402,7 mln PLN przychodów, w tym 310,3 mln PLN w segmencie stacjonarnym i 88 mln PLN w e-commerce. Rozkładając biznes „sklepowy” na czynniki pierwsze, sieć CCC miała 262,8 mln PLN obrotów (tylko +5% r/r, co przy szacowanym przez nas przyroście powierzchni handlowej o ok. 20%, sugeruje mocno ujemne wartości lfi), sieć Karl Voegele osiągnęła 45,4 mln PLN przychodów, a e-obuwie miało 2,1 mln PLN.

AmRest

Grupa chce w 2019 r. otworzyć ponad 400 restauracji, a rok później ponad 500. Spółka podtrzymała, że w tym roku liczba nowych otwarć przekroczy ma 300 lokali.

AmRest nie wyklucza emisji akcji o wartości 70-100 mln EUR, która miałaby służyć sfinansowaniu przejścia Sushi Shop Group - poinformowali przedstawiciele spółki podczas śródowej telekonferencji.

"Mamy kilka opcji sfinansowania transakcji. Podniesienie kapitału jest jedną z nich" - powiedział Henry McGovern, założyciel i członek Rady Dyrektorów AmRest. Dodał, że potencjalna wartość emisji mogłaby wynieść 70-100 mln EUR.

"Informowaliśmy, że widzimy wiele możliwości rozwoju i konsolidacji i że zakładamy, iż nasz wskaźnik dług netto/EBITDA może wynieść blisko 3,0x, ale nie przekroczy 3,2x. Po tej transakcji nasz wskaźnik wzrośnie do tego przedziału" - powiedział Henry McGovern, założyciel i członek Rady Dyrektorów AmRest, podczas śródowej telekonferencji dot. przejścia Sushi Shop Group.

"Spotkaliśmy się już z bankami, ich reakcja na tę transakcję jest bardzo pozytywna" - dodał.

Nie wykluczył uruchomienia nowej transzy kredytu w ramach istniejącego finansowania.

Z jego słów wynika, że spółka nie będzie się spieszyć do kolejnych przejść.

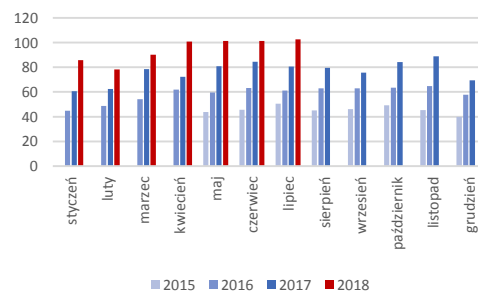
"Będziemy się koncentrować na marżach" - powiedział.

Przedstawiciele AmRestu poinformowali, że do 2023 roku możliwe jest otwarcie ok. 260 lokali pod marką Sushi Shop, z czego około jedna czwarta we franczyzie. Spółka szacuje, że synergie wynikające z przejścia sieci mogą wynieść ok. 3 mln EUR.

Auto Partner

Spółka wypracowała w lipcu ok. 102,5 mln PLN przychodów (+27,2% r/r).

Auto Partner – sprzedaż miesięczna [mln PLN]



Źródło: Dom Maklerski BDM S.A., spółka

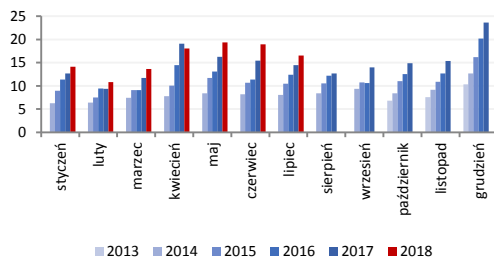
Wydział Analiz i Informacji Dom Maklerski BDM S.A.

ul. 3-go Maja 23, 40-096 Katowice, Tel.: 032 208 14 12, analizy@bdm.com.pl

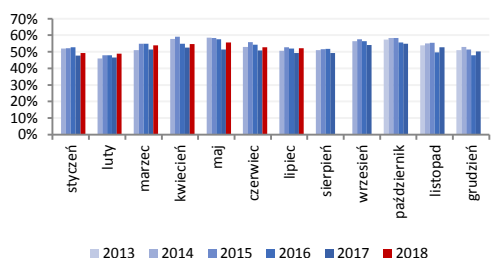
Bytom

Spółka opublikowała raport ze sprzedażą miesięczną za lipiec.

Bytom – sprzedaż miesięczna [mln PLN]



Źródło: Dom Maklerski BDM S.A., spółka
Bytom – marża brutto segmentu detalicznego [%]



Źródło: Dom Maklerski BDM S.A., spółka

BDM: W minionym miesiącu Bytom osiągnął 16,5 mln PLN przychodów, czyli o 14% więcej niż przed rokiem, w tym 16,3 mln PLN w segmencie detalicznym (=15% r/r, w tym 8,4% na bazie porównywalnej sieci). Marża brutto grupy zwiększyła się o 2,9 p.p. r/r do 51,8% (sklepy miały 52,1% rentowności).

Energa

Zarząd spółki podjął uchwałę o powierzeniu pełnienia obowiązków prezesa grupy Alicji Barbarze Klimiuk.

Pfleiderer

Pfleiderer Deutschland, spółka zależna Pfeleiderer Group, otrzymała od syndyka firmy Alno - dawnego klienta Pfeleiderer - pismo, w którym zgłasza on roszczenia przeciwko spółce w kwocie 19,3 mln EUR. Grupa podała w komunikacie, że „dokonuje obecnie oceny podstawy prawnej i zasadności wyżej opisanych roszczeń”.

Idea Bank

Bank podał, że Artur Kubiński od 1 sierpnia zarządza obszarem sprzedaży w Idea Banku, a w zakresie kompetencji drugiego z nowo powołanych członków zarządu banku, Rafała Grodzickiego od 1 września znajdzie się m.in. bancassurance i zarządzanie ryzykiem operacyjnym.

Qubic Games

Spółka zaktualizowała harmonogram wydawniczy. Deweloper zrezygnował z planów wydawania gier na urządzenia mobilne w '18 i zdecydował o przesunięciu zasobów potrzebnych do stworzenia i wydania tych gier na działalność wydawniczą na konsoli Nintendo Switch.

Decora

Walne zgromadzenie spółki zdecyduje 3 września o upoważnieniu zarządu do nabywania akcji własnych w celu umorzenia. W tym celu grupa chce utworzyć kapitał rezerwy w wysokości 45 mln PLN.

4fun Media

Grupa przystąpiła do negocjacji w sprawie zakupu kontrolnego pakietu 51% udziałów w spółce naEKRANIE.pl, będącej właścicielem serwisu internetowego dedykowanego do odbiorców zainteresowanych kulturą masową (filmy, gry komputerowe, muzyka, książki, nowa technologia). Postawą negocjacji jest wycena niezależnego biegłego rewidenta sporządzona na zlecenie 4fun Media S.A., która szacuje wartość 100% udziałów spółki (equity value) na 5,4 mln PLN (wycena dokonana została metodą zdyskontowanych przepływów pieniężnych).

Herkules

Spółka chce skupić do 1 mln akcji własnych, po cenie 4,20 PLN/walor.. Transza skupu ma zostać zrealizowana do 28 sierpnia.

Rynek pracy

Wg raportu opracowanego przez Work Service obywatele Ukrainy pracujący w Polsce podjęliby pracę w Niemczech po zmianie polityki migracyjnej w Niemczech - taką opinię wyraża 59% badanych, natomiast 6% badanych odrzuca tę perspektywę.

Pracodawcy muszą mocno zabiegać o specjalistów, z których 77% nie szuka nowego zajęcia, a co dziesiąty wręcz z góry odrzuca oferty. - Rzeczpospolita

CherryPick Games Największa gra warszawskiego dewelopera "My Beauty Spa: Stars & Stories" trafiła do fazy soft-launch. Premiera gry planowana jest w 3Q'18.

Intersport Spółka chce wyemitować do 7,5 mln akcji serii G w ramach subskrypcji prywatnej z wyłączeniem prawa poboru - wynika z projektów uchwał na NWZ, które odbędzie się 30 sierpnia tego roku. Cenę emisyjną akcji ustalono na poziomie 2 PLN. planowane podwyższenie kapitału ma umożliwić spółce pozyskanie dodatkowych środków oraz poprawę wysokości i struktury kapitałów własnych, aby dalej się rozwijać i osiągnąć cele strategiczne spółki.

Introl Grupa planuje skup do 1 mln akcji własnych w celu umorzenia, na co planuje wydać maksymalnie 4 mln PLN - podała spółka w projektach uchwał na walne zgromadzenie zwołane na 31 sierpnia.

"W ocenie zarządu, w związku z relatywnie niską płynnością akcji spółki, skup akcji celem ich umorzenia stanowi dla akcjonariuszy alternatywę dla odzyskania zainwestowanego kapitału. Obecna cena akcji spółki kształtuje się na bardzo niskim poziomie, co również stanowi uzasadnienie dla skupu akcji własnych. (...) obecny kurs akcji, zdaniem zarządu, nie oddaje rzeczywistej wartości spółki" - napisano w uzasadnieniu do projektu uchwały.

OFE Otwarte fundusze emerytalne przelały do ZUS w 1H'18 środki w wysokości 4,3 mld PLN w ramach tzw. suwaka - poinformował ZUS w informacji o wykonaniu planu finansowego FUS. Z kolei OFE otrzymały z ZUS 1,7 mln PLN. Plan na ten rok zakłada, że OFE wpłacą do ZUS 7,7 mld PLN.

Ailleron Ailleron zarejestrował w Stanach Zjednoczonych spółkę w 100% zależną pod firmą Ailleron Global Inc., podała spółka.

"Celem utworzenia spółki zależnej jest przyspieszenie ekspansji Ailleron na rynku amerykańskim. W ramach nowego podmiotu przewiduje się przede wszystkim rozwój sprzedaży produktów segmentu fintech, ze szczególnym uwzględnieniem technologii wirtualnych oddziałów LiveBank oraz platformy inwestycyjnej RoboWealth" - czytamy w komunikacie.

LiveChat Liczba klientów płatnej wersji produktu LiveChat Software wzrosła w lipcu 2018 roku do 25,097 tys. osób.

Miesięczny przyrost nowych klientów netto [szt.]



Źródło: BDM, spółka

Braster Grupa zmienia model biznesowy. Chce zminimalizować wsparcie sprzedaży swojego urządzenia w wersji konsumenckiej i wprowadzić produkt "Braster Professional", przeznaczony do użycia w gabinetach lekarskich. Spółka podała, że widzi duże zainteresowanie urządzeniem Braster Professional zarówno na rynku krajowym, jak i na rynkach zagranicznych, np. w Chinach czy Indiach. Braster obecnie prowadzi zaawansowane rozmowy z potencjalnymi partnerami.

Graviton Capital Warunki wezwania na akcje spółki zostały spełnione, ponieważ osiągnięty został próg minimalnej liczby akcji objętych zapisami, po którym wzywający zobowiązał się kupić akcje. Łącznie złożono zapisy na 1,03 mln walorów. Do 24 sierpnia trwa wezwanie na akcje Graviton Capital ogłoszone przez Poligo Capital. Poligo Capital wezwał do sprzedaży 100% akcji (2,06 mln szt.) Graviton Capital po cenie 1,6 PLN za papier. Wzywający poinformował wcześniej, że nie zamierza po wezwaniu podejmować działań w celu przywrócenia akcjom formy dokumentu, nie zamierza wycofywać ich z obrotu na rynku regulowanym GPW i planuje "dokonać inwestycji w spółkę".

Amica Spółka oferuje akcjonariuszom nabycie od nich do 250 tys. akcji własnych, stanowiących do 2,38% ogólnej liczby głosów, po 120 PLN/walor. Nabyte akcje przeznaczone zostaną na realizację programu motywacyjnego.

CreepyJar Producent gier zadebiutuje w poniedziałek 6 sierpnia na rynku NewConnect.

| | |
|-------------------------|--|
| LUG | <p>Grupa założyła nową spółkę w Turcji, w której obejmie 50% udziałów. LUG podtrzymuje, że liczy na zwiększenie przychodów z eksportu w kolejnych latach do poziomu 75%.</p> <p>"Polożenie geograficzne Turcji powoduje, że jest ona pomostem handlowym pomiędzy Europą i Azją, a to tylko jeden z atutów. Kolejny, to szacowany wzrost gospodarczy. W ub.r. Turcja osiągnęła wzrost gospodarczy na poziomie 5,3%. Prognozy na kolejne lata też są optymistyczne" - powiedział cytowany w informacji prasowej Ryszard Wtorkowski, prezes LUG.</p> <p>"Naszym zadaniem na kolejne lata jest wzrost przychodów z eksportu do poziomu 75% całkowitych przychodów firmy. Rynek Eurazji ma pod tym względem duży potencjał. W samej Turcji jako główne źródło wzrostu gospodarczego wymienia się inwestycje, w tym megaprojekty infrastrukturalne i eksport" - powiedział prezes LUG.</p> |
| Rafako | <p>Spółka spodziewa się, że redukcja zatrudnienia przyniesie 12 mln PLN oszczędności w 2018 roku. Łączna wartość oszczędności wynikających z redukcji zatrudnienia od początku procesu restrukturyzacji spółki do końca bieżącego roku ma wynieść około 15 mln PLN.</p> <p>"W skład wskazanej kwoty nie wchodzi oszczędności wynikające z dodatkowych działań optymalizacyjnych, które zostały podjęte w ramach procesu reorganizacji" - napisano w komunikacie.</p> <p>Spółka podała, że 31 lipca zakończyła kolejny etap reorganizacji, w ramach którego dokonano m.in. redukcji etatów oraz podjęto "działania optymalizacyjne".</p> <p>Rafako podpisało umowy na realizację kontraktów o łącznej wartości ponad 790 mln zł od początku roku. W ramach tej kwoty 52% wartości stanowią kontrakty na instalacje ochrony środowiska, 23% wartości to kontrakty w segmencie oil&gas oraz 25% wartości to pozostałe kontrakty energetyczne. Rafako do końca roku zamierza zwiększyć portfel kontraktów o co najmniej kolejne 0,5 mld zł, przypomniano także. Na taką kwotę opiewają obecnie postępowania na wybór, w których spółka uzyskała najlepszą cenę lub została już poinformowana o wyborze najkorzystniejszej oferty.</p> <p>Rafako podpisało z PGE Górnictwo i Energetyka Konwencjonalna (PGE GiEK) umowę na wykonanie kompleksowej modernizacji instalacji odsiarczania spalin na blokach nr 3 i 4 oraz 5 i 6 w Elektrowni Bełchatów, podała spółka. Wartość umowy to 181,6 mln PLN netto. Prace mają być zakończone do 31 maja 2021 roku.</p> |
| Budimex | <p>Oferta konsorcjum Budimeksu i Strabagu o wartości 456,7 mln PLN netto została wybrana przez Generalną Dyрекcję Dróg Krajowych i Autostrad O/Łódź najkorzystniejszą w przetargu na projekt i budowę drogi ekspresowej S14 Zachodniej Obwodnicy Łodzi na odcinku Łódź Lublinek – Łódź Teofilów.</p> |
| GNB, Idea Bank | <p>Banki podpisały umowę w sprawie współpracy przy analizie i przygotowaniu ich połączenia. Banki podały, że umowa jest "wyrazem wspólnej woli pracy nad analizą potencjalnego połączenia", a jeżeli wyniki analiz wykażą, że połączenie jest zasadne, "określenia wstępnych bazowych warunków połączenia oraz zasad współpracy pomiędzy bankami przy przygotowywaniu i jego implementacji".</p> <p>"Na podstawie umowy banki zobowiązały się dokonać analiz korzyści i kosztów połączenia, w tym synergii kosztowych i sprzedażowych oraz potencjału sprzedażowego połączonych instytucji oraz podjąć takie czynności techniczne jak w szczególności uzgodnienie harmonogramu działań, czy struktury potencjalnego połączenia" - napisano w komunikacie.</p> |
| Erbud, Polnord | <p>Erbud podpisał z Polnord – Apartamenty umowę na generalne wykonawstwo wielorodzinnych budynków mieszkalnych w ramach II oraz III etapu inwestycji deweloperskiej Fotoplastykon przy ul. Guderskiego i Flisykowskiego w Gdańsku. Wartość umowy wynosi 52 mln PLN netto. Prace budowlane mają zakończyć się do 30 września '20.</p> |
| MS Warszawa | <p>Oferta spółki warta 55 mln PLN została uznana za najkorzystniejszą w postępowaniu pn. "Budowa rezerwowego źródła ciepła w Elektrociepłowni Stalowa Wola S.A."</p> |
| Automotive | <p>Toruń odwiedzili niedawno przedstawiciele jednego z koreańskich koncernów motoryzacyjnych zainteresowanych budową fabryki elektrycznych autobusów. Projekt może być warty 1 mld USD. - Rzeczpospolita</p> |
| Deweloperzy gier | <p>Krajowe studia deweloperskie pozytywnie oceniają rządowy pomysł na ulgę podatkową dla twórców gier patriotycznych. - Rzeczpospolita</p> |
| Energetyka | <p>Szczegóły zmian prawnych dla wprowadzenia 100% obligi dla handlu energią na TGE Ministerstwo Energii przedstawi na początku września - pisze szef resortu Krzysztof Tchórzewski. – Rzeczpospolita</p> <p>Mimo rosnącego popytu na energię elektryczną blackout Polsce nie grozi. – Dziennik Gazeta Prawna</p> |

| | |
|--------------------------|---|
| Harper Hygienics | Harper Hygienics chce, aby do końca 2019 roku 50% przychodów stanowiła sprzedaż marek własnych. - Parkiet |
| Libet | Libet zdecydował się na przegląd opcji strategicznych ze względu na sygnały z rynku od podmiotów zainteresowanych inwestycją w spółkę. - Parkiet |
| AAT Holding | Akcje AAT Holding zostaną wykluczone z obrotu 7 sierpnia i będzie to 16 spółka, która w tym roku opuści główny parkiet. - Parkiet |
| Dębica, Altus TFI | Fundusz Altus uważa, że firma oponiarska Dębica źle traktuje mniejszościowych akcjonariuszy. – Puls Biznesu |
| Alior | Rzecznik Finansowy uważa, że Alior sprzedając ryzykowne fundusze WInvestments czasem naruszał wewnętrzne procedury, a być może i prawo. – Puls Biznesu |
| Rynek budowlany | Wykonawcy chcą za swoje usługi coraz wyższych kwot, a efektem są kolejne odwoływane przez samorządy przetargi. – Dziennik Gazeta Prawna |
| Ursus | Ursus skarży się na brak wsparcia rządowych w staraniu o kredyty na pomoc rozwojową. Chodzi o 100 mln USD dla Zambii, gdzie Ursus chce sprzedawać swoje maszyny. – Dziennik Gazeta Prawna |
| Górnictwo | Od stycznia do maja Polska zaimportowała 7,5 mln ton węgla. Polskie kopalnie mogłyby skorzystać na rekordowych cenach węgla na świecie, ale nie są w stanie pokryć krajowego zapotrzebowania. – Gazeta Wyborcza |
| KGHM | Koncern w czerwcu zapłacił 159,4 mln PLN podatku od wydobycia niektórych kopalni - wynika z danych Ministerstwa Finansów. |

Źródło: Dom Maklerski BDM S.A., spółki, PAP