

Redaktor wydania: Krystian Brymora

KOMENTARZ PORANNY

Słabość MiS-iów

Inwestorzy na GPW wyraźnie stawiali wczoraj na duże spółki. WIG20 zyskał na zamknięciu 0,8% (2355,7 pkt). Dużo słabiej radziły sobie średnie i małe spółki, których indeksy traciły wczoraj po odpowiednio 1,0% i 1,8% (co może mieć swoje uzasadnienie zarówno we wczorajszych danych o słabym PMI, jak w bieżących „flow'ach” w krajowych funduszach, nadal dyktowanych odpryskami sprawy GetBacku). sWIG80 tym samym zaliczył wczoraj najniższe poziomy od 1Q'16 roku a mWIG40 jest tuż nad lokalnymi dołkami z czerwca/lipca bieżącego roku. Na WIG20 w krótkim terminie bykom udało się utrzymać bardzo ważne wsparcie w okolicach 2330 pkt (wcześniej kilkukrotnie na przestrzeni tego roku stanowiły one poziom oporu). Na głównych rynkach zagranicznych nie działo się wczoraj zbyt wiele, co było podsygnowane brakiem handlu na Wall Street. DAX zniżył o 0,1%. Dziś Amerykanie wracają do inwestowania. Kontrakty na S&P500 i DAX rano zyskują po ok. 0,2%. Kalendarium makro jest dziś dość ubogie. Z bardziej znaczący informacji mamy dziś jedynie ISM dla amerykańskiego przemysłu.

Krzysztof Pado

SKRÓT INFORMACJI ZE SPÓŁEK

- **PPK/GPW:** ustawa o PPK wejdzie w życie w lipcu'19 jeśli Sejm przyjmie ją do końca listopada- P. Borys DGP;
- **Lotos:** bardzo dobry odczyt marży rafinerijnej za sierpień [wykresy BDM];
- **LPP:** wyniki 2Q'18 zgodne z szacunkami, spółka podnosi CAPEX na 2018 o ok. 70 MPLN;
- **CCC:** wzrost sprzedaży w sierpniu o ponad 37% r/r [komentarz BDM];
- **Bytom:** wzrost sprzedaży w sierpniu o ponad 22% r/r [komentarz BDM];
- **Altus TFI:** Norges Bank wypowiedział umowy o zarządzanie z Altus i Rockbridge; Esaliens odstępuje od planu połączenia TFI;
- **11 bit studios:** kolejna gra ma kosztować nawet 20 mln PLN, spółka chce zwiększyć zatrudnienie dwukrotnie; prezes nie chce dywidendy;
- **Introl:** EBITDA w 2Q'18 lepsza r/r, zbliżona do naszych prognoz [komentarz BDM];
- **Energetyka:** nawet 3 mld PLN mogą utracić sprzedawcy energii bez wzrostu cen w taryfie G- DGP;
- **Unimot:** spółka zawieszka projekt Tankuj24, utworzy 1 MPLN odpisów w ciężar 2Q'18;

WYKRES DNIA

Krajowy odczyt przemysłowego PMI za sierpień okazał się najniższy od prawie 2 lat.

PMI dla przemysłu (PL)



Źródło: Dom Maklerski BDM S.A., Bloomberg

Notowania: poniedziałek, 3 września 2018

	Wartość	Zmiana	
		1D	YTD
WIG20	2 355,7	0,8%	-4,3%
WIG30	2 676,5	0,7%	-5,3%
mWIG40	4 190,6	-1,0%	-13,5%
sWIG80	12 328,5	-1,8%	-15,5%
WIG	60 312,9	0,2%	-5,4%
WIG Banki	8 007,8	0,9%	-5,6%
WIG Bud	2 052,9	-2,4%	-27,2%
WIG Chemia	11 166,4	-1,2%	-27,0%
WIG Dew	2 065,4	-1,3%	-6,0%
WIG Energia	2 243,6	0,9%	-25,0%
WIG IT	2 032,4	-0,6%	-0,5%
WIG Media	4 908,0	-3,3%	2,4%
WIG Paliwa	7 063,8	1,0%	-1,1%
WIG Spoż	3 479,3	-0,6%	-4,1%
WIG Surowce	3 653,1	1,3%	-16,9%
WIG Telco	624,8	0,2%	-16,2%
DAX	12 346,4	-0,1%	-4,4%
CAC40	5 413,8	0,1%	1,9%
BUX	36 971,9	-0,7%	-6,1%
S&P500	2 901,5	0,0%	8,5%
DJIA	25 964,8	-0,1%	5,0%
Nasdaq Comp	8 109,5	0,3%	17,5%
Bovespa	76 192,7	-0,6%	-0,3%
Nikkei225	22 670,5	-0,2%	-0,4%
S&P/ASX 200	6 281,8	-0,5%	3,6%
Złoto	1 201,4	0,1%	-8,0%
Miedź	5 975,0	-1,5%	-17,6%
Ropa WTI	69,8	-0,6%	18,9%
EUR/PLN	4,29	-0,3%	2,7%
USD/PLN	3,70	-0,1%	6,1%
CHF/PLN	3,81	-0,4%	6,8%
EUR/USD	1,16	0,1%	-3,2%
USD/JPY	111,1	0,1%	-1,4%

FW20

	Wartość	Zmiana	
Kurs otwarcia	2 323	-17	-0,73%
Kurs zamknięcia	2 345	16	0,69%
Kurs min.	2 322	1	0,04%
Kurs max.	2 357	16	0,68%
Wolumen obrotu	10 817	-248	-2,24%
Otwarte pozycje	60 559	-420	-0,69%

Indeksy GPW

Indeks	Open	Low	High	Close	1D	Obrót
WIG20	2 340,08	2 337,21	2 370,82	2 355,67	0,8%	409
WIG30	2 659,08	2 659,08	2 693,25	2 676,49	0,7%	498
mWIG40	4 230,40	4 230,40	4 230,40	4 190,60	-1,0%	148
sWIG80	12 578,01	12 578,01	12 578,01	12 328,46	-1,8%	37
WIG-PL	61 937,52	61 571,22	61 937,52	61 571,22	0,2%	601
WIG	60 218,66	60 211,73	60 840,72	60 312,92	0,2%	605

WIG20

	Close	MC	1D	YTD
Alior	68,65	8 960	0,9%	-13,6%
BZ WBK	378,80	37 628	0,7%	-4,4%
CCC	217,00	8 933	0,6%	-23,9%
CD Projekt	201,80	19 397	-2,0%	108,0%
Cyfrowy P.	22,46	14 364	-0,1%	-9,7%
Energa	8,75	3 623	4,2%	-31,3%
Eurocash	20,42	2 842	0,3%	-22,9%
JSW	76,50	8 982	-0,6%	-20,5%
KGHM	92,70	18 540	2,1%	-16,6%
Lotos	69,96	12 934	0,1%	21,2%
LPP	9 290,00	17 209	0,9%	4,3%
mBANK	415,40	17 576	1,4%	-10,7%
Orange	4,90	6 431	0,8%	-15,4%
Pekao	117,00	30 709	0,1%	-9,7%
PGE	9,10	17 015	1,1%	-24,5%
PGNIG	5,86	33 861	0,7%	-6,8%
PKN Orlen	99,60	42 600	1,4%	-6,0%
PKO BP	42,74	53 425	1,3%	-3,5%
PZU	45,10	38 945	1,0%	7,0%
Tauron	1,98	3 470	-1,0%	-35,1%

mWIG40				WIG20 vs mWIG40 vs sWIG80 [zmiana % YTD]					
	Close	MC	1D	YTD		Close	MC	1D	YTD
11 bit	330,00	755	-13,2%	66,7%	ING BSK	183,80	23 912	2,1%	-10,6%
Amica	121,60	945	-4,3%	-3,4%	Inter Cars	275,50	3 903	-4,0%	-11,1%
Amrest	406,00	8 613	0,0%	-1,0%	Kernel	49,25	4 036	-0,4%	3,6%
Asseco PL	45,28	3 758	-1,4%	3,0%	Kety	375,00	3 580	-3,2%	-8,4%
Azoty	38,00	3 769	0,0%	-45,4%	Kruk	206,00	3 888	-0,5%	-21,2%
Benefit Sys.	950,00	2 716	-4,0%	-18,8%	LC Corp	2,17	971	-3,6%	-21,1%
Bogdanka	58,10	1 976	-2,4%	-13,3%	Livechat	30,25	779	-8,3%	-24,2%
Boryszew	6,36	1 526	-6,2%	-31,0%	Mabion	121,80	1 671	1,5%	8,0%
Budimex	109,20	2 788	-4,2%	-48,5%	Medicalg	75,00	270	-3,8%	-62,4%
CI Games	0,93	141	-13,9%	-9,7%	Millennium	9,00	10 918	0,2%	0,7%
Ciech	51,00	2 688	-3,0%	-11,3%	Netia	4,63	1 554	4,3%	-13,9%
Comarch	155,00	1 261	5,1%	-18,4%	Orbis	86,40	3 981	0,9%	-6,6%
Dino	90,95	8 917	-0,4%	15,4%	Pfleiderer	38,00	2 459	0,0%	12,6%
Enea	8,63	3 810	1,1%	-25,0%	PKP Cargo	49,70	2 226	-0,2%	-9,8%
Famur	5,40	3 104	-5,9%	-12,9%	PLAY	21,56	5 470	-0,6%	-36,2%
Forte	45,00	1 077	0,0%	-10,0%	Polimex	3,54	838	-1,4%	-12,2%
GetinNoble	0,71	690	-5,3%	-56,2%	Sanok	27,00	726	-3,2%	-40,9%
GPW	42,20	1 771	1,7%	-10,2%	Stalprodukt	449,00	2 506	-3,0%	-11,0%
GTC	8,92	4 313	0,0%	-9,0%	Wawel	830,00	1 245	-1,7%	-19,5%
Handlowy	69,50	9 081	2,2%	-15,1%	WP.PL	55,00	1 590	-3,5%	13,4%

WIG20 vs mWIG40 vs sWIG80 [zmiana % YTD]



WIG20 Index (WIG20) G1598 Daily 04MAR2018-04SEP2018 Copyright © 2018 Bloomberg Finance L.P. 04-Sep-2018 07:08:40
Źródło: Bloomberg, Dom Maklerski BDM S.A.

FW20



KRS1 Index (VSE WIG20 Index Future) graph 1550 Daily 04MAR2018-04SEP2018 Copyright © 2018 Bloomberg Finance L.P. 04-Sep-2018 07:09:04
Źródło: Bloomberg, Dom Maklerski BDM S.A.

WIG20



WIG20 Index (WIG20) G1598 Daily 04MAR2018-04SEP2018 Copyright © 2018 Bloomberg Finance L.P. 04-Sep-2018 07:09:21
Źródło: Bloomberg, Dom Maklerski BDM S.A.

INFORMACJE ZE SPÓLEK

PPK, GPW

PPK to szansa dla przyszłych emerytów, ale także dla giełdy i gospodarki. Tak uważa m. in. prezes GPW Marek Dietl- Parkiet

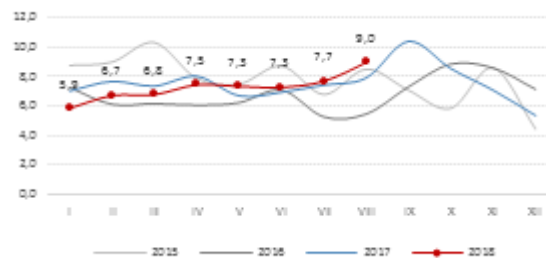
Rusza kampania promująca PPK. Jeśli ustawę uda się uchwalić do końca listopada, to nowa forma oszczędzania na emeryturę wystartuje od lipca przyszłego roku - Paweł Borys- wywiad DGP. Według przyjętej w sierpniu przez rząd wersji projektu ustawa miałaby wejść w życie 1 stycznia 2019 r. z półrocznym vacatio legis.

Lotos

Spółka podała dane makro za sierpień:

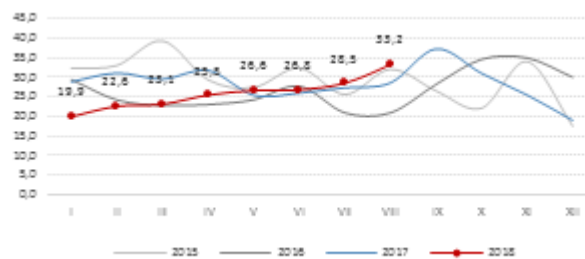
- marża rafineryjna (9,0 USD/bbl), podobnie jak w trzech poprzednich miesiącach, lepsza w ujęciu r/r (przed rokiem 7,9 USD/bbl). W porównaniu do lipca'18 marża wyższa o 1,3 USD/bbl;
- po przeliczeniu na PLN marża lepsza r/r o 4,7 PLN/bbl, czyli +16% r/r;
- lepszy w ujęciu r/r dyferencjał (w sierpniu 1,0 USD/bbl vs 0,6 USD/bbl rok wcześniej) – jednocześnie najniższy od stycznia'18;
- na produktach lepsze r/r marże zarówno na średnich destylatach (poprawa na dieslu o ponad 3 USD/bbl), jak i na benzynie (o ponad 1 USD/bbl). Słabiej natomiast r/r nadal na ciężkim oleju opałowym, aczkolwiek spadek r/r jest minimalny (o mniej niż 1 USD/bbl).

Lotos – marża modelowa z dyferencjałem [USD/bbl]



Źródło: DM BDM S.A., Lotos

Lotos – marża modelowa z dyferencjałem [PLN/bbl]



Źródło: DM BDM S.A., Lotos

LPP

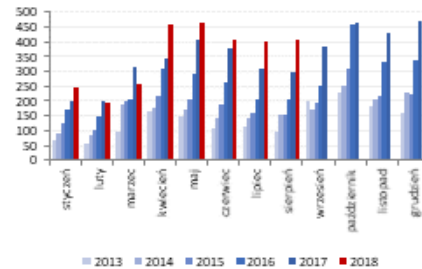
Zysk netto LPP w 2Q'18 wyniósł 206,1 mln PLN wobec 173,3 mln PLN rok wcześniej. EBIT wyniósł 311,8 mln PLN wobec 207,6 mln PLN przed rokiem i był zgodny z wcześniejszymi szacunkowymi wynikami. Przychody ze sprzedaży w sklepach porównywalnych grupy (LFL) w walutach lokalnych wzrosły o 14,6% tak jak szacowano w lipcu. Wszystkie marki pokazały dwucyfrowo dodatnie LFL za wyjątkiem Mohito. Dodatkowo grupa podała, że w 2Q'18 sprzedaż porównywalna była dodatnia w większości krajów (najwyższa w Rumunii, na Ukrainie i na Węgrzech).

Grupa LPP podwyższyła planowane na 2018 rok nakłady inwestycyjne do ok. 590 mln PLN (+34% r/r) z 520 mln PLN szacowanych w marcu.

CCC

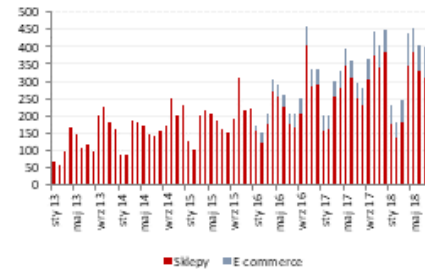
Spółka opublikowała dane sprzedażowe za sierpień.

CCC – sprzedaż miesięczna [mln PLN]



Źródło: DM BDM S.A., spółka

Sprzedaż miesięczna w podziale na segmenty [mln PLN]



Źródło: DM BDM S.A., spółka

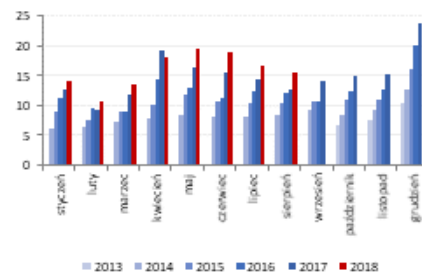
BDM:

- Przychody w sierpniu wyniosły ok. 405 mln PLN, co oznacza wzrost o 37% r/r (najlepszy odczyt od grudnia).
- W sieci stacjonarnej zanotowano 326 mln PLN obrotów (+39% r/r), w tym ok. 43 mln PLN w Karl Vogele (po wyłączeniu KVAG +21% r/r).
- Kanał e-commerce wygenerował blisko 73 mln PLN wpływów (obszar odpowiadał za ok. 18% sprzedaży w miesiącu).

Bytom

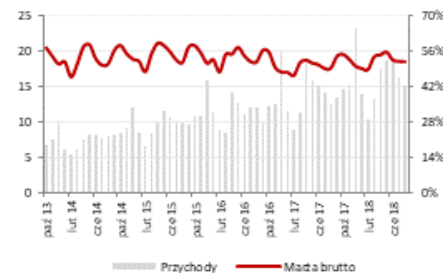
Spółka opublikowała dane sprzedażowe za sierpień.

Bytom – sprzedaż miesięczna [mln PLN]



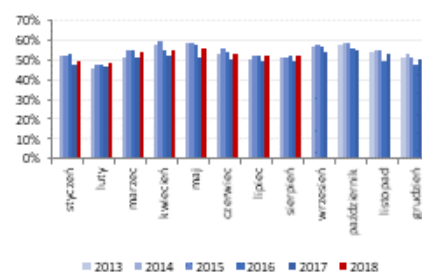
Źródło: DM BDM S.A., spółka

Bytom – marża segmentu detalicznego [mln PLN]



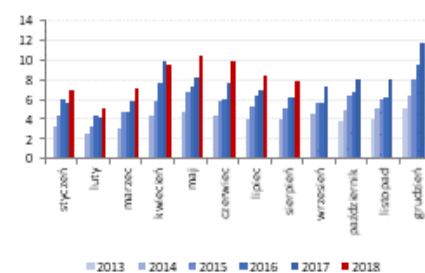
Źródło: DM BDM S.A., spółka

Porównanie marży brutto w uj. miesięcznym [%]



Źródło: DM BDM S.A., spółka

Marża brutto w ujęciu wartościowym [mln PLN]



Źródło: DM BDM S.A., spółka

BDM:

- Wzrost przychodów grupy do 15,5 mln PLN (+22% r/r) w sierpniu.
- Obroty w kanale detalicznym zwiększyły się o 22,5% r/r do 15,2 mln PLN, z czego w sklepach porównywalnych wyniosły 14,3 mln PLN (+16% r/r).
- Marża brutto sieci podniosła się do 51,9% (+2,5 p.p. r/r; jest to kolejny wzrostowy miesiąc z rzędu; w naszej ocenie jest to po części efekt korzystniejszego kursu USD/PLN oraz lepszego miksu promocyjnego), a na poziomie grupy wyniosła do 51,6% (+2,7 p.p. r/r).

Livechat Software

Liczba klientów płatnej wersji produktu LiveChat Software wzrosła w sierpniu 2018 roku o 145 netto m/m (+0,6% m/m).

Altus TFI Norges Bank Investment Management wypowiedział umowę z Altus TFI na zarządzanie portfelem inwestycyjnym. Zgodnie z polityką NBIM większość aktywów zarządzanych w ramach mandatu powinna zostać przetransferowana w ciągu jednego dnia roboczego. Na podstawie umowy Altus TFI zarządzał aktywami netto o wartości 482,7 mln USD.

Altus TFI otrzymał od Esaliens TFI oświadczenie o odstąpieniu od planu połączenia obu towarzystw. "Jako powód odstąpienia zarząd Esaliens powołał konsultacje z akcjonariuszami oraz radą nadzorczą Esaliens TFI, w wyniku których zarząd Esaliens TFI stwierdził brak możliwości uzyskania w obecnej sytuacji wymaganej kwalifikowanej większości głosów za przyjęciem planu połączenia na walnym zgromadzeniu Esaliens TFI".

Rockbridge TFI, spółka zależna Altus TFI, otrzymała zawiadomienie o wypowiedzeniu przez Norges Bank Investment Management umowy na zarządzanie portfelem inwestycyjnym. Na podstawie umowy Rockbridge TFI zarządzało aktywami netto o wartości 369,9 mln USD.

Energa, Ostrołęka C **Enea,** Walne zgromadzenie Energi wyraziło kierunkową zgodę na przystąpienie wraz z Eneą do realizacji projektu Ostrołęka C, polegającego na przygotowaniu, budowie i eksploatacji bloku energetycznego o mocy brutto około 1000 MW.

Walne zgromadzenie Enei w tym samym celu zwołane jest na 24 września.

Introl Spółka podała wyniki za 2Q'18

Introl – wyniki 2Q'18 [mln PLN]

	2Q'17	2Q'18	zmiana r/r	2Q'18P BDM	odchyl	1H'17	1H'18	zmiana r/r
Przychody ze sprzedaży	88,1	106,9	21,3%	97,2	9,9%	171,4	202,0	17,8%
Zysk brutto ze sprzedaży	16,1	18,0	11,7%	18,5	-2,3%	30,1	34,6	15,0%
EBITDA	4,3	6,0	39,5%	6,1	-1,3%	11,0	11,4	4,1%
EBIT	2,1	3,5	69,0%	3,6	-2,1%	6,7	6,6	-2,0%
Zysk brutto	1,4	3,5	149,6%	2,9	22,4%	6,2	6,1	-1,5%
Zysk netto	2,4	1,7	-29,5%	2,8	-40,8%	13,1	5,4	-58,6%
Marża zysku brutto ze sprzedaży	18,3%	16,9%		19,0%		17,5%	17,1%	
Marża EBITDA	4,9%	5,6%		6,2%		6,4%	5,7%	
Marża EBIT	2,4%	3,3%		3,7%		3,9%	3,3%	
Marża zysku netto	2,7%	1,6%		2,9%		7,6%	2,7%	

Źródło: DM BDM S.A., spółka

BDM:

- Wyniki 2Q'18 na poziomie EBITDA w zasadzie zgodne z naszą prognozą. Lepiej jest na poziomie zysku brutto – saldo finansowe było neutralne. Słabiej natomiast na poziomie netto ze względu na wysoką efektywną stopę podatkową (39%).
- Saldo pozostałej działalności operacyjnej: -0,5 mln PLN.
- CF operacyjny w 2Q'18: -1,2 mln PLN (w 1H'18: +5,1 mln PLN).

Unimot Unimot zdecydował o zawieszeniu projektu aplikacji mobilnej Tankuj24. W związku z zawieszeniem projektu spółka dokonała odpisu aktualizacyjnego z tytułu utraty wartości aktywów w wysokości 988 tys. PLN, co wpłynie na wynik finansowy w 2Q'18.

Tankuj24 to aplikacja mobilna przeznaczona do porównywania cen i sprzedaży paliw on-line. Projekt ten był jednym z celów emisyjnych akcji serii J. W lutym 2017 roku Unimot przydzielił inwestorom 2,2 mln akcji serii J, po 45 PLN za sztukę. Spółka pozyskała z emisji łącznie 99 mln PLN.

Erbud Erbud podpisał aneks do umowy pn. 'Budowa Centrum Handlowo-Usługowo-Rozrywkowego Galeria Młociny', zwiększającego wartość kontraktu o 56,6 mln PLN do kwoty 591,2 mln PLN.

11 bit studios Budżet kolejnej gry 11 bit studios może być wyższy niż w przypadku "Frostpunka" i wynieść ok. 20 mln PLN - Grzegorz Miechowski, CEO. Według wypowiedzi prezesa, nad nową grą pracuje obecnie kilkanaście osób, ale zespół ten ma być w najbliższej przyszłości "intensywnie rozwijany". Szanse na premierę gry w przyszłym roku są "nieduże" - dodał.

Prezes jest przeciwny wypłacie przez spółkę dywidendy ze względu na plany rozwoju biznesu. "Mogę się wypowiedzieć jedynie jako akcjonariusz spółki - swoimi akcjami będę głosował przeciwko wypłacie dywidendy. Budujemy obecnie trzy zespoły produkcyjne, każdy wielkości tego, który pracował nad 'Frostpunkiem', docelowo chcemy zwiększyć zatrudnienie dwukrotnie. Do tego dochodzi wyższy budżet na wydawnictwo" - powiedział

Prezes podał, że średnia jednostkowa cena sprzedaży wydanej w kwietniu gry "Frostpunk" wynosi obecnie na platformie Steam około 23 USD, wobec 30 USD ceny podstawowej. Na niższą cenę

	<p>sprzedaży wpływa m.in. udział przychodów z rynku chińskiego oraz rosyjskiego, gdzie gra jest tańsza, oraz rabaty promocyjne.</p> <p>Miechowski ocenił w poniedziałek, że tzw. cykl życia gry "Frostpunk" może wynieść około cztery lata, podobnie jak ma to miejsce w przypadku poprzedniej gry studia, "This War of Mine". W tym okresie 11 bit studios planuje m.in. wydawanie dodatków do gry.</p> <p>Spółka jest w trakcie ustalania nowego budżetu części wydawniczej, planuje wydawać na ten cel więcej. Obecnie limit dla pojedynczej inwestycji wynosi 1,5-2 mln PLN. Prezes podał, że przyszły rok może być "trudny" pod względem liczby premier gier wydanych przez 11 bit studios, ale docelowo spółka planuje wydać 3-4 gry rocznie.</p> <p>Nowa produkcja 11bit studios ma być większa od Frostpunka i kosztować nawet 20 mln zł. Studio chce dwukrotnie zwiększyć zatrudnienie- Puls Biznesu</p>
LC Corp.	Zmiana wycen nieruchomości inwestycyjnych należących do grupy LC Corp. wpłynie na zwiększenie skonsolidowanego zysku brutto spółki za 1H'18 o łączną kwotę 36,56 mln PLN. Zmiana wynika gł. z kursu EUR/PLN, a także aktualizacji wartości nieruchomości Arkady Wrocławskie.
Kruk	Spółka zależna Kruka wygrała na rynku włoskim przetarg na zakup portfela niezabezpieczonych wierzytelności o wartości nominalnej 302 mln EUR (1,3 mld PLN).
AB Avia Solutions	Spółka Haifo kupiła w ramach wezwania 1,04 mln akcji spółki AB Avia Solutions Group, po cenie 15,18 PLN/szt. W lipcu grupa 15 podmiotów wezwała do sprzedaży 1,32 mln akcji AB Avia Solutions Group, stanowiących 16,95 % ogólnej liczby głosów, po cenie 15,18 PLN za sztukę. Nabywającym akcje jest spółka Haifo LTD. Wzywający zastrzegli w lipcu, że mogą zdecydować o przymusowym wykupie, jeżeli osiągną, w ramach wezwania, nie mniej niż 95 % ogólnej liczby głosów na walnym zgromadzeniu.
Synektik	Łączna wartość zawartych przez Synektik w okresie od 1 lipca do 31 sierpnia 2018 r. kontraktów na dostawę sprzętu medycznego i rozwiązań IT wyniosła 12,66 mln PLN.
e-commerce	Ściśle współpracujące dotąd firmy - Poczta Polska i Allegro - poróżnił chiński AliExpress i problem rosnących e-zakupów w Azji. Impas może rozwiązać tylko decyzja rządu. Allegro opracowało koncepcję konkretnych rozwiązań, które miałyby uszczelnić pobór VAT od towarów kupowanych online poza granicami UE- Rzeczpospolita
Przemysł	Tegoroczne wakacje przyniosły wyraźne pogorszenie koniunktury w polskim przemyśle. PMI, barometr koniunktury w przemyśle przetwórczym bazujący na ankiecie wśród menedżerów logistyki około 200 firm, spadł w sierpniu do 51,4 pkt z 52,9 pkt w lipcu- Rzeczpospolita
Rynek zbóż	Susza ścięła plony w całej Europie, zboża są już o jedną piątą droższe niż przed rokiem, a ich rosnące ceny wpłyną na resztę żywności- Rzeczpospolita
Idea Bank, Getback	Idea Bank, który wspólnie z Polskim Domem Maklerskim miał największy udział w dystrybucji obligacji GetBacku, składa niektórym swoim klientom propozycję polubownego rozwiązania sprawy -. Dotąd przedstawiciele banku spotkali się z 40 klientami spośród zaproszonych. Do końca listopada bank chciałby osiągnąć z nimi ostateczne porozumienie- Parkiet
Unibep	Część deweloperska ciągnie wyniki Unibepu. Grupa liczy na utrzymanie sprzedaży 500-600 mieszkań rocznie, testuje budynki modułowe w Polsce i szuka kontraktów na Białorusi- Parkiet
Qumak	Jeśli nie dojdzie do fuzji Qumaka i Euvica, giełdowa spółka może mieć poważne problemy. Euvic deklaruje, że nadal dąży do połączenia- parkiet
PGNiG	PGNiG Upstream Norway jako pierwsza spółka z Polski otrzymała właśnie zgodę na wykonanie odwiertu na Morzu Norweskim w roli operatora - Piotr Woźniak. Grupa zakończyła wiercenie otworu rozpoznawczego na złożu Fogelberg i przeprowadziła test produkcyjny. Do listopada 2019 r. planuje opracować plan zagospodarowania złoża- DGP
	PGNiG znów przegrał z byłą menadżerką. Grażyna Piotrowska-Oliwa wzięła komornika i wyegzekwowała od PGNiG zaległą odprawę. Teraz rozważa pozwy za naruszenie dobrego imienia- Puls Biznesu
Kredyt Inkaso	Spółka windykacyjna Kredyt Inkaso liczy na utrzymanie dwucyfrowych wzrostów przychodów, w całym roku obrotowym planuje zainwestować w zakupy portfeli sto kilkadziesiąt milionów złotych. Spółka chce poprawić efektywność; uprości strukturę kapitałową grupy i zmieni system informatyczny.
PEM	Private Equity Management rozpoczyna prace zmierzające do utworzenia alternatywnego funduszu inwestycyjnego, zgodnie z przepisami prawa luksemburskiego - poinformowała spółka w komunikacie. PEM przewiduje, że docelowa kapitalizacja funduszu wynosić będzie do 500 mln EUR.

Energetyka

3 mld PLN – według szacunków DGP nawet tyle przychodów w 2019 r. mogą utracić sprzedawcy energii, jeśli ulegną naciskom resortu i nie podniosą cen dla odbiorców indywidualnych- DGP. Klienci indywidualni zużywają ok. 20% energii w kraju (ok. 30 TWh rocznie). Obecnie koszt dostarczenia 1MWh w taryfie G jest 80-100 PLN wyższy r/r.

MCI

MCI odnotowało 3,77 mln PLN jednostkowego zysku netto w 2Q'18 wobec 36,71 mln PLN zysku rok wcześniej. EBIT wyniósł 6,25 mln PLN wobec 40,51 mln PLN zysku rok wcześniej. Zyski z inwestycji sięgnęły 7,49 mln PLN wobec 41,37 mln PLN rok wcześniej.

Quercus TFI

Wartość AuM na koniec sierpnia wyniosła 3 459,9 (-1,3% m/m).

Źródło: Dom Maklerski BDM S.A., spółki, PAP